

חוות דעת תכנונית מקצועית

הכפר הבדואי דקייקה

נלווית לבג"צ

נובמבר 2011

<u>עמ'</u>	<u>תוכן עניינים:</u>	
<u>3</u>	<u>מבוא</u>	<u>1</u>
<u>4</u>	<u>מאפייני ההתיישבות הבדווית במרחב</u>	<u>2</u>
<u>4</u>	<u>תיאור מרחב ההתיישבות כעבנה פריג'את</u>	<u>3</u>
<u>4</u>	<u>טריטוריה וגבולות של השבטים הבדווים</u>	<u>4</u>
<u>5</u>	<u>מנוודות להתיישבות קבע</u>	<u>5</u>
<u>6</u>	<u>מרחב המגורים</u>	<u>6</u>
<u>7</u>	<u>הכפר דקייקה</u>	<u>7</u>
<u>8</u>	<u>העדר תכנון</u>	<u>8</u>
<u>10</u>	<u>קיבוע הכפרים בדרום מזרח הר חברון</u>	<u>9</u>
<u>12</u>	<u>התכנית לכפר חמיידה</u>	<u>10</u>
<u>14</u>	<u>משאבים תכנוניים וקרקעיים להתנחלויות</u>	<u>11</u>
<u>15</u>	<u>תוואי מכשול הפרדה</u>	<u>12</u>
<u>17</u>	<u>סיכום והמלצות</u>	<u>13</u>
<u>19</u>	<u>מקורות</u>	

## הרקע להגשת חוות הדעת

חוות דעת זו נכתבה והוכנה על ידי אדריכלים, מתכנני ערים ואנשי מקצוע מתחומי החברה והמשפט, הפועלים במסגרת במקום – מתכננים למען זכויות תכנון, עמותה רשומה, ששמה לה למטרה את חיזוק הקשר שבין זכויות אדם ואזרח למערכת התכנון.

חוות דעת תכנונית זו ניתנה לתמיכה בעתירת הכפר דקייקה נגד המפקד הצבאי. חוות הדעת מנתחת את המצב התכנוני הקיים, את הצרכים של תושבי הכפר, את ההצעות של המנהל האזרחי עבור התושבים וכן ממליצה על פתרונות תכנוניים ראויים לאוכלוסייה.

הקשר של "במקום" עם הכפר דקייקה מתחיל בשנת 2006 עת סייענו לכפר בחוות דעת שצורפה לבג"ץ 7151/05 הקוראת להכרה בו. לצורך בחינת המקרה הנדון שהינו מספר רב של פעמים בכפר במהלך השנים 2009-2011 עם האוכלוסייה ולשם הכרת המרחב. בנוסף לכך ביצענו איסוף נתונים ממסמכים מחקריים, צילומי אוויר של השטח, מיפוי גיאוגרפי וטופוגרפי, בחינת המצב התכנוני של האזור ומעודויות התושבים.

### 1. מבוא

תושבי הכפר דקייקה סובלים ממצוקה קשה בכל תחומי החיים. העדר מקורות פרנסה, מחסור חמור בשירותי ציבור (בריאות, חינוך ורווחה) ובתשתיות פיסיות (מים, חשמל, ביוב, דרכים), ומעל לכל עשרות צווי הריסה המאיימים על מחיקתו של הכפר כליל. על אף שתושבים אלה נמצאים באזור C, בו הסמכות השלטונית נתונה, זה עשרות שנים, בידי ישראל לא שעו הרשויות הישראליות להקצות לאוכלוסייה זו כל משאבי תכנון ופיתוח.

העדר תכנון ופיתוח מהווה פגיעה חמורה בזכויות האדם של תושבי הכפר, בזכות לתכנית המבטיחה מינימום של כבוד אנושי ובזכות לתשתיות ולנגישות לשירותים חיוניים. תוצאותיה של פגיעה זו ניכרות היטב בכל תחומי החיים של האוכלוסייה, ומתחדדת נוכח הקצאת משאבי התכנון והפיתוח והקצאת משאבי הקרקע הנרחבים לטובת ההתנחלויות הסמוכות. הכנתה של תכנית מתאר, שתתאים לאורחות חייה של האוכלוסייה, אשר תייצר הכרה בכפר, תקצה קרקע למגורים ולצורכי ציבור, תאפשר חיבור תשתיות ושעל בסיסה ניתן יהיה לקבל היתרי בנייה, עשויה להקל על מצוקתם של התושבים. גם אם המנהל האזרחי מסרב להכין תכנית מתאר עבור התושבים, עליו לתמוך ולסייע לתכנית שמציע הכפר אשר תוגש בקרוב ללשכת התכנון. בחוות דעת זו יוצגו הפתרונות התכנוניים-התיישבותיים הרצויים לתושבי הכפר ויפורטו ממצאינו ועמדתנו המקצועית הנוגעת להיבטים השונים של צרכים אלו. כמו כן נתייחס להצעה החוזרת ונשנית שתושבי הכפר צריכים לעזוב את מקום מושבם ולעבור אל אחד המקבצים באזור ובמיוחד נתייחס לטיטת התכנית עבור חמיידה.

## 2. מאפייני ההתיישבות הבדווית במרחב

תושבי דקייקה הם חלק מאוכלוסיית הבדווים בגדה המערבית המונה כמה עשרות אלפי תושבים במחוזות שונים, המרוכזים בעיקר בחלקה המזרחי של הגדה המערבית, מדרום הר חברון ועד בקעת הירדן בצפון. אוכלוסייה זו, שהינה בעלת מאפיינים ייחודיים הקשורים לתרבות, למסורת ולאורח חיים, אינה מקבלת, על פי רוב, מענה לצרכיה הקשורים לנושא הקרקעי (אדמות מרעה, חקלאות ומקורות מים, דיור וצורכי ציבור). יתרה מזאת, אוכלוסיית הבדווים, ובמיוחד השבטים הפליטים, הינה האוכלוסייה השברירית ביותר בגדה המערבית ועל פי רוב נעדרת קשר מובהק וממוסמך מדורות אל הקרקע עליה היא יושבת. אופי ההתיישבות של הבדווים באוהלים או במבנים קלים מאולתרים, כמו גם הפיזור היחסי בשטח, גרר התעלמות של הרשויות מאוכלוסייה זו ומצרכיה. התעלמות זאת מוצאת את ביטויה בניסיונות גירוש, בהימנעות מהקצאת משאבים קרקעיים לבדווים ובהכרזות על אזורי המחיה שלהם כשטחים המיועדים לצרכים אחרים כמו שטחי אש, כבישים וייעודים אחרים.

## 3. תיאור מרחב ההתיישבות כעבנה פרג'את

תושבי דקייקה השייכים לשבט כעבנה-פריג'את נמצאים במרחב זה עשרות רבות של שנים ואולי אף למעלה מכך. שבט כעבנה-פריג'את כולל בתוכו ארבעה פלגים: נג'אדה, קורב, מליחאת ובראגה. הטריטוריה, ה"דירה", של שבט כעבנה-פריג'את כללה את האזור בו נמצא כיום הכפר דקייקה עוד מסוף התקופה העות'מנית וכן לאורך תקופת המנדט (ר' מפת אדמות השבטים בחוות הדעת האנתרופולוגית). כאשר נקבע הגבול בין ישראל לירדן בשנת 1949 שני שלישים ממרחב ה"דירה" של השבט נותרו בצד של ישראל ובני השבט צומצמו בשליש הנוותר מדרום לקו הפסקת האש. בשל כך עזבו רבים מבני השבט את ה"דירה" אל מקומות אחרים בגדה המערבית, לאזור ירושלים וחלקם אף עברו לגדה המזרחית של הירדן. באזור ה"דירה" של השבט נותרו בעיקר בני חמולת נג'אדה יחד עם משפחות אחדות משאר החמולות: קורב, בראגה ומליחאת. למרות המעבר של החמולות צפונה נשארה הזיקה שלהם אל אדמות אלה וזכויותיהם עדיין מוכרות. **הישוב היחיד בדרום מזרח הר חברון בו מתגוררות משפחות של קורב ובראגה הוא דקייקה.** בני חמולות אלה מהוות את רוב התושבים בכפר.

## 4. טריטוריה וגבולות של השבטים הבדווים

להתיישבות הבדווים לטריטוריה ולגבולות על פי מסורות שונות ישנם שני ביטויים עיקריים: האחד - על פי נתונים גיאוגרפיים, כגון ערוצי נחלים ראשיים או קווי רכס. השני - לפי שימושי הקרקע הפזורים במרחב, כגון מקורות מים, שטחי מרעה ושטחי חקלאות.

הגדרת הגבולות בין השבטים הייתה קשורה לכוחות חיצוניים שפעלו במרחב, למשל: פעולותיו של השלטון העות'מאני, שדרש לקיים סדר שלטוני ובו הגדרת תחומי מחיה ופעילות של השבטים על ידי התוויית גבולות בין אזורי המחיה של כל אחד מהם, וזאת על פי השקפת עולמו ובכפוף ליחסים הבינלאומיים ששררו באותה תקופה (המאה ה-19). הקשר של הבדווים למקום מגוריים

ספציפי במרחב, ראשיתו בפקודת הקרקעות העות'מאנית הראשונה משנת 1859, המסדירה את הגדרות הטריטוריה של השבטים השונים - בעיקר כדי למנוע מלחמות וניסיונות השתלטות על קרקעות.

בשנת 1897 פורסמה מפת השבטים על ידי השלטון העות'מאני והוקמו בתי דין למקרקעין בהם נדונו עסקאות מקרקעין ונאכפו פסקי דין נגד מהלכים שנגדו את פקודת הקרקעות. מיסוד הנושא הקרקעי על ידי העות'מאנים הוביל לתמורות בנושא זה אצל הבדווים. כך, במקביל להגדרת הטריטוריה וגבולותיה, התגברה המגמה של עיבוד חקלאי (פלחה וכדומה), וזאת בד בבד עם המשך המרעה. כמו כן נוצר ביטחון רב יותר בעסקאות מקרקעין, הן למוכר והן לקונה, והתפתחה תנועת מסחר ענפה בקרקעות בין השבטים.

## 5. מנוודות להתיישבות קבע

אחד המאפיינים הבולטים של אורח החיים הבדווי בעבר היה הנדידה. מהותה של הנדידה היא בעיקרה, אך לא רק, כורח המציאות, קרי - החיפוש אחר מרעה בתנאי המדבר שיצרו את מחזורי הנדידה. לפיכך כאשר מתקיימים תנאים מסוימים, כגון שנים בהן ירד גשם רב, לא היה צורך בנדידה כלל. רוב השבטים הבדווים הנמצאים כיום בגדה המערבית אינם נוודים ויש להגדירם כשבטים נוודים למחצה, המצויים זה שנים רבות בתהליך מעבר להתיישבות קבע. הנדידה עם העדרים אל מעבר לתחום ההתיישבות נעשית על ידי הגברים בלבד, הנשים והילדים נשארים תמיד בכפר. בכל מודל של התיישבות ונוודות למחצה, מוגבלת הנדידה לתקופות האביב והקיץ, ואילו הסתיו והחורף הם תקופות הנייחות באתרים קבועים, בהם מתפתחים יישובי הקבע. עבור בני שבט כעבנה-פריג'את, אתר הקיץ היה אזור חמיידה, שהוא מקום גבוה. האתרים הקבועים, אתרי החורף, היו אזור דקייקה וחאשם אל כארם הנמוכים והמוגנים יותר. עם צמצום מרחב המחיה של התושבים בעקבות המלחמות ב1948 וב1967 הפכה דקייקה יותר ויותר למקום הקבע של בני השבט.

בצד עבודת המרעה התפתחה אצל הבדווים חקלאות המושתתת בעיקר על גידולי בעל של מספוא, שעורה וחיטה. החקלאות הבדווית קשורה לעניין ההיקבעות באופן של הכרת המקום ובעיקר הכרת מקומות המים המלאכותיים הקדומים, כגון בורות מים מתקופות שונות, אשר אפשרו את הגדלת שטחי החקלאות. מיסוד החקלאות נעשה על ידי עיבוד חוזר של השטח ואחר כך על ידי סימון גבולות החלקות על פי קודים פנימיים.

היווצרות ישוב הקבע אינה חופפת בהכרח להקמת מבני קבע מחומרים כמו בלוקים ובטון. גם מאהל שאינו משנה את מקומו ומתקיימים בו תנאי קיבוע הוא למעשה ישוב קבע. כך היה אצל רוב השבטים הבדווים באזור, אשר החליפו את בתי האוהל שלהם בבתים היכולים להקנות להם הגנה טובה יותר מגשם, משמש ומרוחות. בניגוד לאוהל, בתים אלה אינם צריכים להיות קלים וניתנים לפירוק כפי שהיה נהוג בזמן הנדידה. המעבר מבתי אוהל לבתים העשויים בטון או אבן נעשה על פי יכולתו הכלכלית של בעל האדמה.

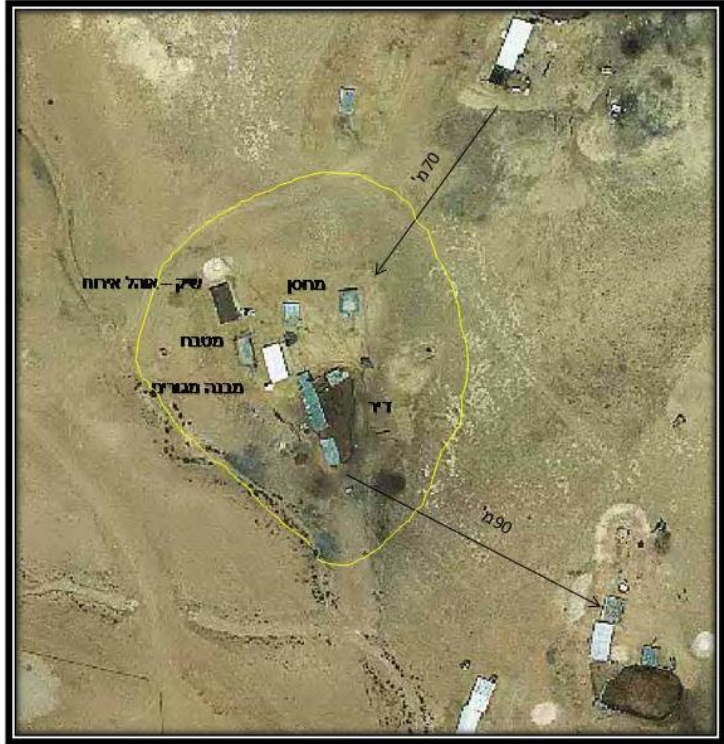
ברבות השנים גדלה אוכלוסיית הבדווים וכן, על פי רוב, גדלו גם העדרים. תהליך זה גרם להאצת המחסור בשטחי המרעה. שינויים אלה עלולים לשים קץ לצורת חיים זו התלויה בתיאום המתמיד בין שני גורמים נדירים – מים ושטחי מרעה - אשר לאף אחד מהם אין תחליף. גם באזורים בהם מתקיים האיזון בדרך כלל, עלול לעיתים להיווצר מצב בו הפרתו של האיזון מסיבות שונות גורמת למשבר. ההתיישבות במדבר אינה יכולה להידמות להתיישבות במקום אחר. מיעוט המשאבים, הצחיחות והמבנה הטופוגרפי משפיעים על הגדרתו של מרחב המחיה באופן שנוצר צורך בשטחים נרחבים יותר מאשר באזורים שבהם שורר אקלים ים תיכוני.

לאחר כיבוש הגדה המערבית על ידי ישראל, נפתחו עבור התושבים הפלסטיניים, ובכללותם התושבים הבדווים, אפשרויות העבודה בישראל ושפע של הזדמנויות. מגמה זו יחד עם צמצום מרחבי המרעה על ידי הפיכתם לשטחי אש או לשטחי השיפוט של ההתנחלויות, יצרה שינוי של ממש במשאבים שהוקצו לרעיית העדרים ולגידולם, עד לכדי צמצום הלכה למעשה. אך עדיין עבור תושבים בדווים רבים, ובמיוחד עבור תושבי דקייקה, הפרנסה מושתתת על גידול צאן.

## 6. מרחב המגורים

צורת ההתיישבות של הבדווים מאופיינת במבנים או בקבוצות מבנים של משפחה אחת או כמה משפחות. גודלה הממוצע של משפחה בדווית הוא כ- 12-10 נפשות. העיקרון הראשון במעלה בהגדרת המרחב המגורים הוא הפרדת המרחב המשפחתי ממרחב האירוח ושמירה על פרטיות המשפחה ובמיוחד על הנשים. הנשים נשארות לעיתים לבדן במרחב הביתי, כך שכדי לאפשר להן לנוע ולעבוד באופן חופשי נדרשת הפרדה ממרחבי הבתים השכנים. הפרדה זו נוצרת לעיתים על ידי הטופוגרפיה או על ידי מיקום הבית באזור הפנימי של המתחם, אך לרוב ישנו מעין אזור חיץ של שטח פתוח סביב מתחם המגורים, אשר מפריד אותו ממתחמי המגורים השכנים. מרחב פתוח זה משמש גם להפרדה בין העדרים ושאר בעלי החיים לבין העדרים השכנים, וכך מונע סכסוכים בין שכנים.

יש לראות את הטריטוריה השבטית או את מרחב המחיה של הכפרים לא רק במקום ההתיישבות, על מאפייניו, אלא להתייחס לכל אזורי המרעה ומקורות המים כיחידת מחיה אחת.



### דוגמא למתחם מגורים של משפחה אחת בכפר דקייקה.

המאפיין הבולט ביותר באופי המגורים הבדווים הוא עירוב השימושים. לא מתקיימת הפרדה בין המגורים לבין הדירים. הטיפול של בעלי החיים נעשה על ידי הנשים כך שהעדר חייב להימצא בסמוך מאד לבית. יחד עם זאת כל פונקציה מקבלת מרחב משלה והבית הבדווי מפוצל ומתקיים ממספר מבנים. למשל המטבח נמצא בדרך כלל במבנה נפרד ממבנה המגורים, וכן אוהל האירוח נבדל אף הוא ולא נבנה כחלק מהבית העיקרי. עירוב שימושים ופיצול חללים מייצרים מרחב התנהלות ייחודי הדורש, כאשר באים לתכנן עבור קהילה בדווית, התייחסות מיוחדת.

### 7. הכפר דקייקה

איזור הכפר דקייקה היה בעבר מקום מושבם של בני כעבנה-פריג'את בימי החורף והיווה עבורם מקום עיקרי למגורים. בקיץ, חלק מהמשפחות היו עולות למקומות גבוהים אחרים באיזור ה"דירה" של השבט. מזה שנים רבות מתקיימים בדקייקה מגורים באופן רציף ללא נדידה כלל.

בכפר מתגוררות כיום כ-35 משפחות רובן שייכות לחמולות בראקה וקורב ומקצתן שייכות לחמולת נג'אדה. בני חמולת אמליחאת, השייכים אף הם לאותו השבט, אינם מתגוררים בדקייקה אך יש להם זיקה ברורה אל המקום הן בעיני עצמם והן בעיני בני המשפחות האחרות המתגוררות בדקייקה. התפתחות השטח הבנוי של הכפר מתפרש על שטח יחסית מצומצם וגבולותיו הטבעיים, כמו גם גבולות בעלויות הקרקע המוסכמים על ידי בני השבט, הינם ברורים למדי. מרחב המגורים של הכפר נמצא בין שני ואדיות מדרום וממזרח ועל ידי שני רכסים עליהן קיימות דרכי ההגעה לכפר מצפון וממערב.

על פי עדויות תושבים ועל פי מסמכים מחקריים תושבי דקייקה שהו באיזור מגורם עשרות רבות של שנים. לדברי מספר תושבים בני השבט איתם נפגשנו, הם נולדו במקום וחיים בו מעל ל-60 שנה. תצלומי האוויר המוקדמים ביותר (הנמצאים ברשות מרכז מיפוי ישראל) של איזור הכפר מראים בבירור עדויות להימצאותו בסוף שנות ה-70 ובשנות ה-80 של המאה הקודמת. בתצלום אוויר משנת 1980 רואים בבירור כי במקום שהו באופן קבוע כ-11 משפחות. זקני הכפר אף יודעים להגיד במדויק היכן שהתה כל משפחה. עדויות מצולמות אחרות על מגורים רציפים בכפר דקייקה ניתן לראות בתצלומי אוויר מהשנים 1985 ו-1992 (תצלומי היקף השטח הבנוי).

הכפר דקייקה התפתח וגדל במשך השנים. מניתוח של תצלומי האוויר (המופיע במפה -התפתחות היישוב) ניתן לראות כי ישנן כמה מגמות פיתוח, חלקן הן מגמות של עיבוי השטח הקיים וחלקן הן התרחבות לשטחים נוספים צמודים. בסך הכל המרחב הבנוי של דקייקה מצומצם למדי ואינו מתפרש, כמו כפרים אחרים כדוגמת הדאלין, על שטחים נרחבים. איזור המגורים בשנות ה-70 וה-80 היה בסמוך לואדי המזרחי. באמצע שנות ה-80 החלה התיישבות במקומות חדשים ברדיוס של כ-150 מטרים לכיוון צפון ומערב. במהלך שנות ה-90 הרדיוס גדל מעט והוקמו מבנים חדשים הן במקומות הקיימים והן במקומות חדשים, כאשר כמה משפחות התרחקו לכיוון דרום מערב במרחק של כ-300 מטרים מהשטח הבנוי. בעשור האחרון נבנו מבנים חדשים בתחום השטח הבנוי ובצמוד לו וכן הוקמו מבנים במרחקים קטנים יותר כך ששטח הבנייה לא גדל באופן משמעותי אלא הצטופף. כמו כן שתי משפחות עברו בסמוך לואדי הדרומי למרחק של כ-150 מטרים מהשטח הבנוי. בעשור האחרון נבנו גם כמה מבני ציבור אשר עיבו את השטח הבנוי וחזקו את אופיו של הכפר כישוב קבע המעניק שירותים לתושביו. ניתן לומר כי אופי הבנייה של הכפר אינו מכסה שטחים נרחבים ומוצא דרכים לשמור על עקרונות המגורים המיוחדים לבדווים במרחב מצומצם יחסית על ידי התייחסות לטופוגרפיה, למערכת הדרכים ולאופי הבנייה. השטח הבנוי של דקייקה מכסה כיום כ-350 דונם ושטח התכנית מגדיל אך במעט את השטח המפותח, תוך התייחסות לגבולות הטבעיים, הואדיות והרכסים ותוך התייחסות לבעלויות על הקרקע.

## 8. העדר תכנון

למרות שהתיישבות הבדווים באיזור החלה כאמור לפני עשרות רבות של שנים, עד היום התכנית היחידה שחלה על שטחי המחייה והמגורים שלהם היא תכנית המתאר הגלילית RJ/5, שפורסמה למתן תוקף בשנת 1942. זאת למעט כמה מתחמי קיבוע שנקבעו על ידי המינהל האזרחי בתחילת שנות ה-80. מתחמים אלה נמצאים במרחק מה ממקום מושבו של הכפר.

תכנית RJ/5 מגדירה את מרבית שטחה כיעוד חקלאי. התכנית מאפשרת אמנם בנייה למגוון צרכים גם ביעוד החקלאי, אך זאת במגבלות שונות. ראשית, התכנית מתירה הקמת מבנה עיקרי אחד ששטחו המרבי 150 מ"ר בחלקה מקורית שלא חולקה בחלוקת משנה. הקמת מבנים נוספים באותה יחידת שטח מותרת רק בכפוף לאישור תכנוני לחלוקת הקרקע למגרשי משנה. מאחר שרוב החלקות המקוריות בגדה המערבית בכלל, ובאזור המדברי בפרט, הן גדולות מאוד (עשרות עד מאות דונמים), מובן שזכויות הבנייה שתכנית RJ/5 מקנה מעטות ואין בהן כדי לענות על



צרכי הפיתוח של קהילה שלמה – אלא בכפוף לחלוקת הקרקע, הטעונה כאמור אישור תכנוני נוסף.

שנית, תכנית RJ/5 מבחינה בין שימושי קרקע שהסמכות לאשרם במסגרת היתר בנייה היא בידי הוועדה המקומית, לבין שימושי קרקע חריגים, שהסמכות לאשרם נתונה רק לוועדה המחוזית. בייעוד החקלאי, התכנית מסמיכה את הוועדה המקומית ליתן היתרי בנייה להקמת מבנים חקלאיים (סככות, חממות וכדומה), מבני תשתית (מים וחשמל) וכן לבית המגורים של האיכר (אך לא למבני מגורים נוספים). לעומת זאת, הקמת מבני ציבור, מבני תעשייה ומבני מגורים שאינם מיועדים לאיכר עצמו טעונה את אישורה של הוועדה המחוזית. לפי פרשנותו של בית המשפט העליון להוראותיהן של תכניות המתאר הגליליות המנדטוריות (ע"א 9355/02), הבנייה בייעוד החקלאי לשימושי קרקע שהסמכות לאשרם נתונה בידי הוועדה המחוזית היא בבחינת חריג, שאישורו יתאפשר רק בנסיבות ייחודיות. מכאן שלפי פרשנותו של בית המשפט, הקמת מבני ציבור כמו בית ספר בייעוד החקלאי אינה אפשרית, ככלל, בהסתמך על תכניות המתאר הגליליות המנדטוריות, אלא במקרים יוצאי דופן. התוצאה היא שלפי פרשנות זאת תכניות אלו אין בכוחן לספק מענה לצורכי הציבור של קהילות כמו הבדווים בני כעבנה פריג'את, שמתגוררות בשטחים שעליהם חלה תכנית המתאר המנדטורית RJ/5.

יש לציין כי בתשריט של תכנית RJ/5 מוגדר השטח, שבו נמצא מתחם המגורים של העותרים, כמדבר, Judaeen Desert Zone, ולא כיייעוד חקלאי. הוראות התכנית כלל אינן דנות באזור המדברי ואינן קובעות לגבי הוראות בינוי – או מגבלות בנייה – כלשהן. עם זאת, למיטב ידיעתנו המינהל האזרחי מחזיק בעמדה שלפיה אותן הגבלות הבנייה, שחלות בייעוד החקלאי, תקפות גם לגבי האזור המדברי המסומן בתשריט של תכנית RJ/5. לדעתנו פרשנות זאת מחמירה שלא לצורך, שכן החלטתם של המתכננים המנדטוריים שלא להגדיר מגבלות והוראות בינוי לגבי האזור המדברי נעוצה בתנאי המחייבה והסביבה של אותה תקופה. קיומם של שבטים בדווים נודדים באזור המדברי לא נעלם מעיניהם של המתכננים המנדטוריים, וניתן לשער כי אחת הסיבות העיקריות שבגינן החליטו שלא לכלול הוראות או מגבלות בינוי בנוגע לאזור המדברי היא הניסיון לענות על צרכיהן של קהילות בדוויות אלו. זאת מאחר שהוראות הבינוי שתכנית RJ/5 קובעת לגבי הייעוד החקלאי ולגבי אזורי הפיתוח מותאמות לבניית קבע ולא לתרבות נוודית או נוודית למחצה.

מאחר שכאמור המינהל האזרחי גורס כי כל מגבלות הבנייה שהתכנית קובעת לגבי הייעוד החקלאי חלות גם על האזור המדברי, התוצאה היא שתכנית RJ/5 מייצרת עבור העותרים ועבור תושבים בדווים אחרים מגבלות רבות שאינן מאפשרות למעשה קיומן של קהילות מתפקדות בשטחה. בנוסף לכך המינהל האזרחי אימץ פרשנות מחמירה של הוראות התכנית, באופן שלא ניתן לקבל כלל היתרי בנייה ישירות מכוחה. לפי פרשנות זאת, שראשיתה בסביבות שנת 2005, הוצאת היתר בנייה לפי תכנית RJ/5 תתאפשר רק בכפוף להגשתה ולאישורה של תכנית מפורטת או של תכנית פרצלציה שתגדיר תכנונית את מגרשי הבנייה ואת גבולותיהם. המשמעות המעשית של פרשנות זאת היא חוסר אפשרות מוחלט להוציא היתרים לפי תכנית RJ/5, לא רק לצרכי

מגורים, אלא אפילו למבנים חקלאיים. במלים אחרות, לפי פרשנותו של המינהל האזרחי, השטחים הנרחבים שעליהם חלה תכנית RJ/5 (כמחצית משטח הגדה המערבית כולה) הם שטחים אסורים למעשה לבנייה. כדי לבנות בשטחים אלה או בחלקם, יש צורך בשינוי ייעוד והוראות בינוי על ידי הפקדתה ואישורה של תכנית מפורטת, שתהווה שינוי לתכנית המנדטורית.

אולם בעוד שלהתנחלויות מאושרות דרך שגרה תכניות מפורטות שמשנות את התכנית הגלילית המנדטורית ומאפשרות בנייה ופיתוח למגוון צרכים, הרי שעבור האוכלוסייה הבדווית המינהל האזרחי לא הכין תכניות מפורטות (למעט החריג של אתר הקיבוע של הגיא'הלין באדמות אבו דיס). למיטב ידיעתנו, בשנים האחרונות המינהל האזרחי אף דחה את כל התכניות המפורטות שהוגשו לו על ידי פלסטינים.

חוסר המענה לצרכי האוכלוסייה הבדווית באזור אינו רק בנוגע להתפתחות עתידית. אפילו הצרכים העכשוויים של התושבים אינם זוכים למענה. הבנייה הארעית שאינה מקנה ביטחון וחוסר היכולת שלהם להיות מחוברים לתשתיות של מים וחשמל פוגעות בהם פגיעה אנושה. אי הכנת תכנית מתאר לכפר, אשר תאפשר את התפתחות האוכלוסייה ותספק את צרכיה, הנו מצב פסול המציב את תושבי הכפר תחת איום מתמשך של הריסת בתי מגוריהם.

ישנם מקרים בודדים של הקצאת משאבים תכנוניים וקרקעיים על ידי השלטונות הישראליים עבור הבדווים, ובעיקר נעשה הדבר כאשר היה אינטרס ישראלי מובהק לקיבוע התושבים. ישנם מעט מאד אתרי קיבוע בגדה המערבית, ורק עבור חלקם ישנה תכנית של ממש, כמו למשל תכנית המתאר המיוחדת שהוכנה עבור השבט ערב אל פוריג'את בדרום הר חברון. על פי רוב הפתרון שישראל אימצה הוא הגדרת שטח על ידי קו תיחום על גבי תצלום אוויר, אשר בתחומיו לא מתבצעת אכיפה נגד בנייה בלי היתרים. פתרון זה אינו יוצר הכרה תכנונית ממשית, אלא הסכמה מנהלית שבאיזור המסומן לא יאכפו דיני התכנון והבנייה. אמנם פתרון זה היה מקובל עבור כפרים בדווים לפני עשרות שנים, באיזור דרום הר חברון, אך לאחרונה (2008) נוצר הסכם שכזה גם בענייניו של שבט הדאלין (במסגרת בג"צ 310/05).

## **9. קיבוע הכפרים הבדווים בדרום מזרח הר חברון**

עם כיבוש הגדה המערבית על ידי ישראל המשיכה האחריות, שהתחילה בתקופה הירדנית, לדאגה למקורות המים של הבדווים באזור. במקום מילוי בורות המים על ידי מיכליות, כפי שנעשה בתקופה הירדנית, נמשך קו מים מיטא ונוצרו מספר מרכזי השקיה. מרכזים אלה הפכו מאוחר יותר, באופן טבעי, לאזורי הקיבוע של הבדואים.

שלושת המתחמים היו עבור כל אחד מהשבטים המתגוררים באיזור: כעבנה זווידין (אום אל דארג'), צרעיה (אום אל חיר) וכעבנה פריג'את (חמיידה). במאמר מוסגר נאמר כי חוסר ההבנה של השלטונות באורחות חייהם של הבדווים בא לידי ביטוי בכינוי כל שלושת המתחמים כעבנה (צפון, מרכז ודרום) בעוד המתחם המכונה כעבנה מרכז אינו כעבנה כלל אלא שייך לבני שבט הצרעיה השייכים לשבט הגיא'הלין.

עצם הימצאותו של צינור מים ולאור מצוקה גדולה בתקופות ארוכות נוצרו מרכזים קבועים סביב מקורות המים אשר גררו הגדרה סמי תכנונית עבור התושבים על ידי ישראל. הגדרה זו הייתה קביעת מעין תיחומים סביב השטח הבנוי הקיים, בהם לא נאכפה הבנייה והם היוו מעין הסכמה להתפתחות בתוך מרחב מוגדר מצומצם יחסית. התיחומים משנות ה-80 היו מצומצמים יחסית ורובם יצרו, יחד עם הגנה מפני הריסות, שינויים בהתנהלות במרחב אשר קשה לומר שהיטיבו בהכרח עם התושבים. השטח עבור כעבנה זווידין היה כ- 579 דונם, עבור אום אל חיר – כ- 377 דונם ועבור חמיידה כ- 302 דונם.

ראוי לציין כי התיחום שנעשה בשנת 2008 עבור בני שבט הדאלין, השייך לגיאהלין, מקיף שטח גדול בהרבה הקרוב ל-2,700 דונם. אך עדיין ישנן משפחות אשר נותרו מחוץ לתיחום, במרחק של כמה עשרות מטרים בלבד, הסובלות מאיומי הריסות, מחוסר יכולת להתפתח ולהתחבר לתשתיות באופן ראוי. השטח הגדול של התיחום שניתן להדאלין בהסכם הפשרה לא הניח את דעתה של לשכת התכנון המרכזית במנהל האזרחי אשר מיהרה להכין תכנית מתאר מפורטת על שטח מצומצם בהרבה מזה שהוסכם - 1,057 דונם. תכנית זו, שהוכנה בתחילת שנת 2009, אך לא פורסמה להפקדה ואנו תקווה כי לא תפורסם, לוקה בחסר ואינה תורמת לפיתוח הכפר, אלא שואפת לצמצם את השטח שניתן להדאלין ביותר ממחציתו ולהשאיר מספר רב של מבנים מחוץ לתחומה.

יחד עם זאת ובמקביל להליכים הדנים בגורלה של דקייקה בבית המשפט (בג"ץ 7515/05) הוכנו שלוש תכניות עבור שלושת המתחמים (זווידין, אום אל חיר וחמיידה). בקצרה נאמר כי התכניות אכן מרחיבות את שטח הפיתוח של הכפרים, אך הן עושות זאת בהתאמה למצב הקיים תוך התייחסות למבנים שבליט ברירה נבנו מחוץ לגבול התיחום. התכניות מציעות הרחבה מינימאלית של לא יותר מ-25% משטחן, אך יחד עם זאת מחלקות את כל השטח למגרשים קטנטנים אשר אינם עונים לצרכי התושבים ונעשו מבלי להיוועץ עמם. אין ספק כי תכניות אלה, אשר אין להם כל מעמד סטטוטורי (והמסמכים שהגיעו אלינו הם, ככל הנראה, טיוטות), אינן עולות בקנה אחד עם עקרונות תכנוניים ראויים ויהוו פגיעה קשה עם יקודמו לכדי תכניות סטטוריות. הצעת המשיבים כי הפתרון עבור תושבי דקייקה צריך להימצא באחד משלושת התיחומים אינה רצינית ואינה מעידה על היכרות עם תרבות האוכלוסייה הבדווית באזור. בני דקייקה השייכים לכעבנה-פרג'את לא יוכלו כלל להתגורר באופן קבוע במתחם של שבט אחר ולא ישבו על אדמתו של בדווי אחר. השייכות השבטית לא תאפשר לבני שבט אחר, ובמקרה הזה לכפר שלם, להתגורר בתחומה ותיתקל בהתנגדות על ידי כל הצדדים. לפיכך אין מקום כלל לעורר את הדיון בעניין שני המתחמים הצפוניים, כעבנה-זווידין וצרעיה-אום אל חיר. ההצעה להעביר את התושבים למתחם המורחב של כעבנה פריג'את, חמיידה, אף היא בלתי אפשרית בשל החלוקה הפנימית של החמולות השונות וחלקת האדמות. במצב עניינים זה של מצוקה חמורה בקרקעות ובהגבלות ואיומים מפני השלטונות ערכה של קרקע פנויה לא יסולא בפז.

## 10. התכנית לכפר חמיידה

כפי שמובן מהחלוקה הבין שבטית של מרחב דרום הר חברון בני השבט של כעבנה פריג'את יושבים בדקייקה, בחאשם אל כארם ובכפר חמיידה (כעבנה דרום). האדמות בכפר חמיידה המונה כ- 500 תושבים, מחולקות בין שתי חמולות נגי'אדה ומליחאת, והאדמה כולה אינה פנויה כפי שנדמה. שטח התיחום כפי שנקבע בשנות ה-80 הוא כ- 301 דונם (התיחום, למרות שלא עבר כל הליך סטוטורי מכונה על ידי המנהל האזרחי תכנית מספר 1795/03/02). ראוי לציין כי שטח התיחום כולל שני רכסים היוצאים מבסיס אחד וכן את הוואדיון הנמצא ביניהם. רוב השטח הראוי למגורים בהתאם לטופוגרפיה כבר בנוי ברובו וישנן התרחבות נוספות אל המשך הרכסים מזרחה מחוץ לגבולות התיחום. השטח הבנוי הנמצא בתוך התיחום מכסה כ- 200 דונם.

**תכנית מפורטת עבור חמיידה (1795/03/10)** - המסמך היחידי שהגיע לידנו הוא טיוטת התכנית כפי שנהגתה ונחתמה על ידי איתן אופיר, פרויקטור תכנון בכיר, מנהלת הבדואים. זוהי למעשה ההצעה היחידה, הידועה לנו, שנהגתה על ידי לשכת התכנון. המסמך אשר אינו מסמך סטוטורי ולא ברור מה מעמדו, נחתם על ידי איתן אופיר בתאריך 10/04/2010. לפני שננתח את התכנית המוצעת ובעיקר את כוונות התכנון העומדות מאחוריה נתעכב על התאריך בו נחתם מסמך זה. ראוי להדגיש כי המדינה במהלך בג"ץ 4919/11 ובג"ץ 7151/05 חזרה על טענתה כי הפתרון לתושבי דקייקה צריך להימצא באחד התיחומים הקיימים וכי מהלכים להרחבת התיחומים והכנת תכניות מפורטות נעשים במקביל לדיונים בבית המשפט. תכנית זו שנחתמה כ- 3 חודשים לאחר פסק הדין מהווה את המסמך התכנוני האותנטי ביותר וככל הנראה גם האחרון שהוכן עבור חמיידה. בקשות מהמנהל האזרחי לקבל את מסמכי התכניות נענו בשלילה והמסמכים היחידים שנמסרו לנו הם מפות התיחומים שנעשו בשנות ה-80 עבור שלושת הכפרים (חמיידה, אום אל חיר וזווידין).

מהלך התכנון המפורט עבור חמיידה נעשה אף הוא על גבי תצלום אוויר בו מסומן גבול התיחום וכן מופיעים בו קווי גובה. התכנית מרחיבה את שטח התיחום ב כ- 80 דונם אל עבר שני רכסים אשר בהם כבר נבנו בתים, בתחילת שנות ה-2000, במרחק של כ- 150 מטרים מגבול התיחום וכן מוסיפה שטח נוסף לשטחי ציבור.

כאשר בוחנים את התשריט, ששורטט באופן ידני, (עיבוד דיגיטלי לתשריט נעשה על ידי "במקום" – ומופיע במפה כעבנה דרום) מגלים שכל שטח המגורים בתכנית חולק לכ- 295 מגרשי מגורים קטנים למדי, נקבעו בו דרכים לרכב ושבילים להליכה, וכן נקבעו בו חמישה מגרשים למבני ציבור. נדמה שהתכנית נעשתה כמעין תרגיל הבודק כמה מגרשים אפשר לדחוס לתוך השטח הבנוי של חמיידה. זאת מבלי כמובן לעשות שום בדיקה תכנונית ראויה, תוך התעלמות בוטה מאוכלוסיית היעד של התכנית, מצרכיה, מתרבותה ומנושאים קניינים מהותיים. חלוקת המגרשים התעלמה לחלוטין מנושא השיפועים והטופוגרפיה ונקבעה ללא כל רציונאל תכנוני. בבחינה מדוקדקת ניתן לראות כי גבולות המגרשים חוצים לעיתים מבנים.

הרציונאל התכנוני היחידי שעמד לנגד עיניו של המתכנן היה קביעת מקסימום מגרשים במינימום שטח. זאת, ככל הנראה, בכדי ליצר מצג שווא של פתרונות מגורים עבור תושבי דקייקה. נתוני תכנית זו, אם תוצג לבית המשפט, יראו באופן מגמתי, מופרך ושקרי קיבולת של כ-1,800 תושבים אשר תספיק הן לתושבי דקייקה, הן לתושבי חאשם אל כארם והן לתושבי חמיידה, על פי תפישתו של המנהל האזרחי, עד לשנת היעד 2030. אך ראוי לומר זאת כבר עכשיו **תכנית זו הינה עדות לחוסר אחריות תכנונית, לרשלנות מקצועית ולהטעיה מכוונת של בית המשפט.**

התכנית נעשתה ללא ידיעת התושבים וללא התייעצות עמם. התכנית אינה מנסה, כפי שתכנון אמור להיות, להסדיר את המצב הקיים ולדאוג לפיתוח היישוב ולרווחת התושבים, אלא היא רומסת ברגל גסה את תרבותם, את זכויותיהם ואת קניינם. ההיסטוריה מראה כי בישראל התכנון עבור כפרים בדוויים נחל הרבה מאד כישלונות במיוחד עבור הכפרים הבדוויים בנגב. מחקרים רבים נעשו על התכנון הראוי לאוכלוסייה הבדווית ובמידה מסוימת הופקו חלק מהלקחים, והתכנון העכשווי שואף לענות על אופייה של האוכלוסייה ועל צרכיה האמיתיים. גם החתום מטה הגיש למנהל האזרחי ולבית המשפט, מספר חוות דעת המציגות את עקרונות התכנון עבור קהילות בדוויות בגדה המערבית. ניתן לומר כי בעתירה בעניין השבט הדאלין, בג"צ 310/05, אשר הסתיימה בפשרה נלמדו באופן מסוים המסקנות הדרושות. הפשרה קבעה כי לכפר הדאלין יוקצה שטח של כ-2,700 דונם אשר בו לא תהיה אכיפה של המנהל האזרחי. מצב זה אפשר למרבית התושבים לנהל את חייהם באופן ראוי ללא חשש מצווי הריסה ומהריסות. אמנם התיחום הוא אינו תכנית אך הוא מאפשר ביטחון מסוים ויכולת התפתחות ובנייה. נדמה כי ניסיונות העבר והלקחים לא עמדו לנגד עיני לשכת התכנון במנהל האזרחי אשר אפשרה לטיוטה זו להרחבת הכפר חמיידה להתקיים.

טיוטת תכנית מספר 1795/03/10, מציעה צפיפות מגורים שאין כדוגמתה באף כפר באזור, לא כל שכן באף התנחלות ישראלית באזור (ראה בהמשך טבלת תכניות להתנחלויות). התכנית כמובן, רחוקה מלענות על הצרכים של אוכלוסיית היעד- האוכלוסייה הבדווית, אשר צרכי הקרקע שלה נרחבים יותר. כמובן שאין לתכנית זו הוראות בינוי אך גם אם נניח כי בכל מגרש ניתן לבנות יחידת מגורים אחת (ולא שתיים כפי שמוגדר בתקנון הסטנדרטי של לשכת התכנון באזור מגורים א') נראה כי הקיבולת של התכנית עומדת על כ-1,800 תושבים לפחות (חישוב של 6 נפשות ליחיד) וכאשר מדובר במשפחות בדואיות גודל המשפחה יכול להגיע אף למעלה מ-10 נפשות למשפחה. התכנית לא בחנה את הצרכים של התושבים הבדואים, לא עמדה על כך שרובם הם רועי צאן ושהצרכים הקרקעיים לנחלה של משפחה בדווית לא יכולים להיגמר במגרש של חצי דונם. התכנית לא שקלה את ההתנהלות של המשפחה הבדואית ואת אורח חייהם המיוחד. העיקרון המכתיב את מרחב הבית והמשפחה, נשען על התרבות והמסורת המכתיבים שמירה על צניעות, מערכת יחסים מיוחדת בין שימושים, ומוטיבים של אירוח.

השטח עבור משפחה בדווית בדקייקה המגדלת צאן למחייתה אינו תואם מגורים במגרשים כפי שמציעה לשכת התכנון. השימושים של משפחה בדווית הם מגורי המשפחה, איזור הבישול, אוהל האירוח, שני דירים לצאן, מחסן ואיזור בו ניצבות השקתות להאכלה ולהשקיית הצאן. שטח זה אינו יכול להיות פחות משני דונם ובמקרים רבים הוא אף גדול מכך. זאת מבלי להתייחס לשני

מרכיבים חשובים: האחד, שטחי ההרחבה לבנים הגדלים בצמוד לאב, אשר עשויים להכפיל את השטח בכמה מונים- עובדה שלא נלקחה כלל בחשבון בעת חלוקת המגרשים הזעוריים. השני, אזורי החיץ המאפשרים את תפקוד הנשים במרחב הביתי. תפיסה מרחבית זו גורסת שמתחמים של משפחות שונות אינם צמודים זה לזה וצריכים לאפשר את הפרטיות ואת השמירה על צנעת הפרט. במקרים מסוימים מדובר על שטחים של עשרות מטרים בין מתחם למתחם ולעיתים אף למעלה מכך במקרה של בני חמולות שונות.

אין מחלוקת כי חלוקת המגרשים כפי שהיא באה לידי ביטוי בתכנית של חמיידה ואף בתכניות עבור שאר המתחמים לא רק שהיא אינה ראויה אלא שסיכוייה להתממש אפסיים. גם איומי ההריסה והגירוש לא יגרמו לתושבים הבדואים להיכנס אל תוך הקפסולות המלאכותיות שמציעה לשכת התכנון עבורם. במצב עניינים זה נדמה כי אין למדינה כל פתרון אמיתי עבור תושבי דקייקה אלא רק מצג שווא.

## **11. משאבים קרקעיים ותכנוניים להתנחלויות באזור**

האפליה בחלוקת משאבי הקרקע ברמה האזורית באה לידי ביטוי כאשר להתנחלויות הסמוכות, השייכות למועצה האזורית דרום הר חברון, מוקצים אלפי דונמים, הכוללים לא רק את השטחים הבנויים הקיימים אלא גם שטחים נרחבים לחקלאות, שטחים להתפתחות עתידית, שטחי נוף פתוח, דרכים, שטחים למבני ציבור, שטחים למתקני ספורט, שטחים למתקנים הנדסיים ועוד.

מערכת התכנון שיצרה ישראל בגדה המערבית הן על ידי שינוי החוק הקיים באמצעות צווים צבאיים והן על ידי מהלכים תכנוניים נרחבים יצרה מציאות מפלה באופן מובנה ושיטתי בין התושבים הפלסטיניים ובין תושבי ההתנחלויות. התושבים הפלסטיניים ובמיוחד אלה הבדווים אינן מיוצגים במערכת התכנון ונמנעו מהן אפשרויות רבות שזכו להן תושבי ההתנחלויות. כך למשל בעוד צו 418 מבטל את ועדות התכנון המחוזיות והמקומיות ומעביר את סמכויותיהן למועצת התכנון העליונה, הוא מייצר עבור ההתנחלויות ועדות תכנון מיוחדות אשר נהנות מסמכויות רבות הן בייצוג תושביהן במערכת התכנון, הן ביוזמה של מהלכים תכנוניים והן באישור בקשות להיתרי בנייה.

לשם השוואה נסקור מספר התנחלויות באזור ואת המשאבים המוקצים להם על ידי תכניות מתאר מפורטות שנעשו בעבורן ואושרו על ידי המנהל האזרחי.

טבלה: צפיפויות הבנייה ושטחים עבור יישובים במרחב דרום הר חברון

שם היישוב	סוג היישוב	מס' תכנית ושנה	שטח התכנית בדונם	שטח ברוטו לפיתוח בדונם	מס' יח"ד	צפיפות (יח"ד) לדונם
זיף	כפר פלסטיני	1720/05 (2006)	229	229	837	3.66
חמיידה	כפר בדואי	1795/01/10 <u>טיוטה בלבד</u>	382	382	295 מגרשים	0.77 – 1.54 (1-2 יח"ד)
כרמל	התנחלות כפרי-חקלאי	507/1 (2005)	2,204	388	133	0.34
טנא עומרים	התנחלות קהילתי	515 (2000)	517	476	214	0.45
מצדות יהודה	התנחלות קהילתי	506 (1987)	413	243	118	0.48

מהתבוננות במספרים היבשים של הטבלה ניתן ללמוד כי מלכתחילה המשאבים הקרקעיים עבור ההתנחלויות הם עצומים בהשוואה לכפרים הפלסטיניים ובהשוואה לכפרים בדווים. גם הצפיפויות המוצעות הן לאין שיעור גבוהות יותר בתכניות עבור הפלסטיניים. כך למשל הצפיפות בהתנחלות הסמוכה ביותר לחמיידה, כרמל, היא לפחות מחצית אם לא רבע מהצפיפות בחמיידה כאשר שטח התכנית הוא עצום, 2,204 דונם לעומת 382 דונם המוצעים עבור חמיידה. עם נבדוק גם את מספר התושבים בכל מקום נגלה כי מספר התושבים בכרמל הוא הנמוך ביותר כ- 380 תושבים, לעומת כ- 500 תושבים בחמיידה. קיבולת האוכלוסייה בכרמל היא כ- 800 תושבים בעוד קיבולת האוכלוסייה בחמיידה על פי טיוטת התכנית המוצעת, היא מעל 1,800 תושבים. הפערים בצפיפויות בפועל אף גבוהים מאלה בטבלה מאחר וחישוב הצפיפויות נעשה באופן מחמיר כך שעבור ההתנחלויות הופחתו כל השטחים אשר אינם מיועדים לפיתוח כמו שטחים לבינוי בעתיד, שטחים חקלאיים ועוד אך עבור הפלסטיניים לא נעשתה כל הפחתה למרות השימושים החקלאיים הן אצל הבדווים והן אצל הפלחים נרחבים ביותר.

## 12. מכשול הפרדה

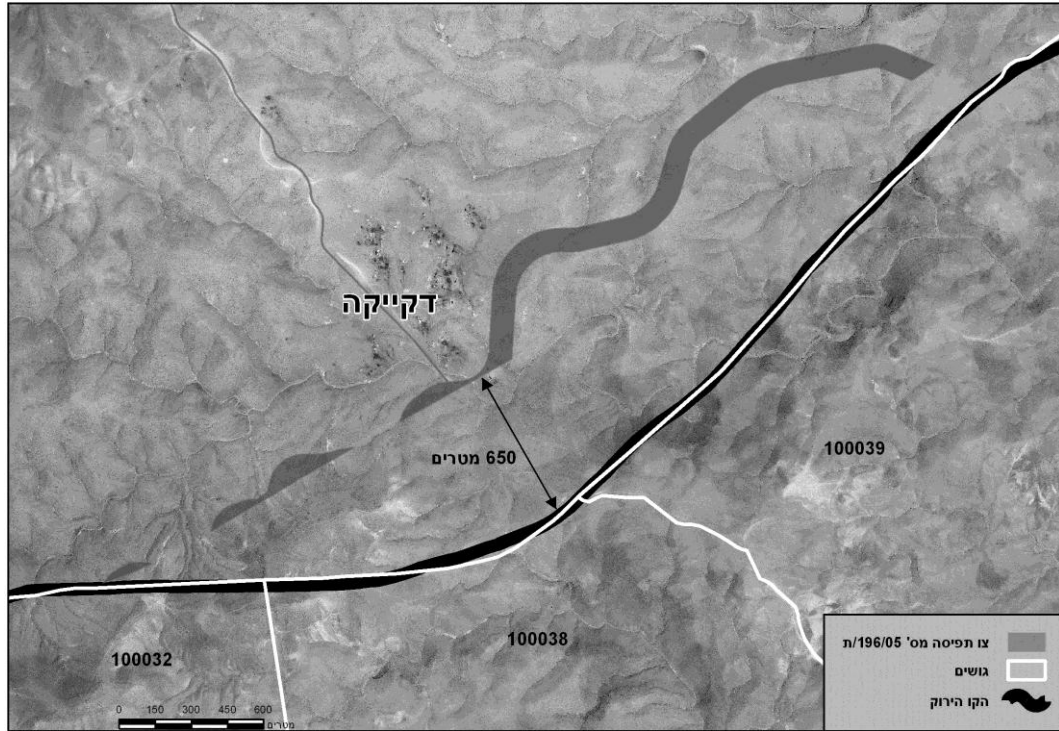
תוואי מכשול הפרדה תוכנן לכאורה על הקו הירוק, אך מסתבר כי הוא נמצא במרחק רב ממנו, ונמצא על פי מה שמכונה במנהל האזרחי גבול תחום איו"ש. קו גבול זה חופף במידה רבה לקו הירוק למעט באזור זה של דרום הגדה בו הוא סוטה ונכנס אל תחום הגדה המערבית במרחק של

מאות מטרים מהגבול הרשמי. התושבים באמצעות "שומרי משפט – רבנים למען זכויות אדם", הגישו עתירה לבג"ץ, מס' 4696/06, כנגד צו התפיסה מס' 196/05/ת. העתירה נמחקה בהסכמת הצדדים לנוכח הודעת המדינה לפיה אין בכוונתה לממש את הקמת מכשול ההפרדה בסמוך לכפרים הדאלין ודקייקה. תוואי המכשול המתוכנן חודר אל שטחי המרעה והחקלאות של הכפרים תוך כדי שהוא מפריד מהם כ- 5000 דונם, בנייתו של המכשול מאימת למנוע מהם גישה למקורות מים רבים הפזורים באזורי המרעה. המכשול המתוכנן עובר בסמוך מאד לבתי הכפר דקייקה, ושתי משפחות אף מתגוררות בתחום צו התפיסה.

אין ספק כי מתכנני המכשול נטו להתייחס לאזור מדברי זה בו חיים הכפרים כשטח ריק, בו לכאורה אין חשיבות גדולה למיקום התוואי, אך זוהי סביבה העשירה במשאבי טבע עבור התושבים הבדווים שלמדו להשתמש בה. סביבה זו מהווה חלק אינטגרלי ממרחב המחיה היומיומי של השבטים המתקיימים כמעט אך ורק מרעיית העדרים. הפגיעה הקשה בתשתית הכלכלית של תושבי הכפרים, כמו גם הרס יכולת הניידות שלהם באזורים בהם חיו לאורך דורות תשפיע בצורה הרסנית על חייהם החברתיים והתרבותיים, ותהפוך לבלתי אפשרית את קיום היחסים החברתיים הנוצרים בהקשר של מחזורי הרעיה. תלותם הבלעדית בסביבה הטבעית חייבת להילקח בחשבון בכל תכנית הנוגעת לאזור זה, כולל תכנית המבוססת על שיקולים ביטחוניים.

מבדיקה שערכנו באתרי אינטרנט רשמיים עולה כי הגבולות הרשמיים של ישראל אינם הקו הנקרא גבול איו"ש אלא קו החופף לקו הפסקת האש משנת 1949, הקו הירוק. כך למשל מפת הגושים והחלקות מראה את גבולות הגושים 100038 ו-100039 במרחק של כ- 650 מטרים מבתי הכפר דקייקה ומצו התפיסה מס' 196/05/ת. גבולות נוספים של משרדי ממשלה ורשויות מסומנים אף הם בהתאמה לגבול הגושים של משרד הפנים ורחוקים מרחק רב מהקו המכונה גבול איו"ש.





**מפת הגושים, הקו הירוק וצווי התפיסה להקמת מכשול ההפרדה.**

ככל הנראה תוואי המכשול המתוכנן הוא אחד המניעים העיקריים לשאיפות של המנהל האזרחי לגרש את תושבי דקייקה ממקום מושבם, ולריבוי צווי ההריסה. ראוי אם כן לתכנן את תוואי המכשול על פי אמות המידה שנקבעו בבית המשפט תוך כדי התייחסות לפגיעה בתושבים ולהכרה בגבולות המוכרים של ישראל על פי משרדי הממשלה השונים.

**13. סיכום והמלצות**

חוות דעת זו מבקשת להדגיש שני מימדים עיקריים בנוגע לפתרונות הראויים עבור תושבי דקייקה. האחד הוא שהפתרון היחידי עבור תושבי דקייקה צריך להימצא במקום בו הם יושבים ולא במקום אחר, והשני הוא שלמרות ההצהרות של המדינה אין באמתחתה פתרון אמיתי עבורם אלא מצג שווא בלבד.

תושבי דקייקה נמצאים במקום בו הם חיים שנים רבות. זאת למרות אי הנוחות שבמגורים נעדרי תשתיות, איומים תכופים של הריסה וחוסר היכולת לבנות מבנים קשיחים. הסיבה העיקרית לכך היא שאין עבורם מקום אחר. לו הייתה להם אפשרות לעבור לאחד הכפרים בו ישנן תשתיות של חשמל ומים ושם ניתן יהיה לבנות מבנים קשיחים ללא חשש שיהרסו אזי ייתכן והיינו מוצאים אותם שם מזמן. אולם המקום היחידי עבורם הוא מקום מגורם מאז ומתמיד במרחב "הדירה" של השבט אליו הם שייכים, שבט כעבנה-פריג'את, ובמרחב המסוים מאד בו נמצא היום הכפר דקייקה ושם גם נמצאות אדמות המרעה של תושביו. אין בנמצא שום מקום אחר בו הם יוכלו לקיים את חייהם ולהמשיך ולשרוד.

כאשר שואפים למצוא פתרון עבור תושבים אלה ראוי לקחת ולשקול את כל המרכיבים הייחודיים של ההתנהלות במרחב על פי אורחות חייהם, תרבותם ורצונותיהם. לא ניתן להתייחס רק למספר היחידות או למספר התושבים בכפר ולחפש עבורם פתרון. ראוי לשקול את כל ההתנהלות במרחב ואת כל חלקי המכלול המרכיבים את הקיום של התושבים הנוגעים למרחב בהיבטים היומיומיים.

ברור מעבר לכל צל של ספק כי התכנית המוצעת להרחבת חמיידה, או אף כל אחת מהתכניות האחרות עבור שאר המתחמים, אינן יכולות להוות פיתרון אמיתי לתושבי דקייקה. לאחר כל מה שנכתב על התכנית המוצעת ראוי להדגיש כי מטרת הכנת התכנית הייתה להציג פיתרון זר ומטעה, על ידי חלוקת המרחב למספר רב של מגרשים מבלי לבדוק או לשקול את הצרכים האמיתיים של התושבים הן בתחום התכנית והן אלה המיועדים, על פי המנהל האזרחי, לעבור לתחומה. תכנית זו או כל תכנית אחרת שתהיה במתכונתה צריכה להיפסל על הסף.

אין כל סיבה למנוע מתושבי דקייקה להישאר בביתם על אדמותיהם, אך אם הסיבה לכך היא הרצון לבנות את המכשול אזי ראוי לבחון את הקמתו באופן כזה שלא יפגע בתושבים. הנחת היסוד כי תוואי המכשול נבנה על הגבול בין ישראל לגדה המערבית הינה שגויה, מאחר וצווי התפיסה נמצאים מרחק רב מהגבול הרשמי של ישראל.

לסיכום נאמר כי כל החלטה שלא תאפשר לתושבי הכפר להישאר במקומם תביא לפגיעה ממשית בקיומם ותסכן את מקורות הפרנסה היחידים שנותרו עבורם. כל ניסיון להעביר את התושבים למקום אחר או לאופי חיים אחר יפגע אנושות בתרבותם, במערכת היחסים שלהם עם בני שבטים אחרים ומעל הכל תפגע היכולת שלהם לתפקד ולקיים את עצמם.

### חוות דעת מומחה

אני החתום מטה, התבקשתי על ידי עו"ד \_\_\_\_\_ המייצגת את העותרים בבג"צ \_\_\_\_\_ לחוות את דעתי המקצועית בכל הנוגע למצבו התכנוני של הכפר וסביבתו.

אני נותן את חוות דעתי הרצופה בזה, במקום עדות בבית המשפט, ואני מצהיר בזאת כי ידוע לי היטב, שלעניין הוראות החוק הפלילי בדבר עדות שקר בבית המשפט, דין חוות דעת זו כשהיא חתומה על ידי, כדין לעדות הניתנת בבית משפט.

**שם המומחה: אדריכל אלון כהן (ת.ז. 23714595)**

ולראייה באתי על החתום

תאריך: \_\_\_\_\_

## מקורות

1. עדויות תושבים בשטח.
2. בן דוד, י., 2004, "הבדווים בישראל- היבטים חברתיים וקרקעיים", מכון ירושלים לחקר ישראל והמכון לחקר מדיניות קרקעית ושימושי קרקע, ירושלים.
3. שרון משה, הבדואים במדבר יהודה, האוניברסיטה העברית ירושלים, מתוך יום העיון לזכרו של יצחקי נצר ז"ל, חוברת מספר 6, שבט תשל"ה, פברואר 1975.
4. שמואלי אבשלום, התנחלות הבדווים של מדבר יהודה, תל אביב, הוצאת גומא, תש"ל, 1970.
5. תכנית מתאר גלילית RJ/5.
6. תצלומי אוויר 1970 – 2011
7. המינהל האזרחי - שכבות מידע GIS : צווי תפיסה, בב"ח, תכניות ליישובים ישראלים וליישובים פלסטיניים.
8. אתר המפות הממשלתי [www.govmap.gov.il](http://www.govmap.gov.il)
9. תכניות מפורטות – כרמל, מצדות יהודה וטנא עומרים, תכנית מתאר מיוחדת לכפר זיף וטיוטת התכנית לכעבנה דרום.
10. The Bedouins in Palestine, 1999 Arij – Applied Research Institute  
Jerusalem [www.arij.org](http://www.arij.org)