

בִּמְקוֹם בִּמְקוֹם BIMKOM
מתכננים למען זכויות תכנון (ע"ר)
مخططون من اجل حقوق التخطيط
Planners for Planning Rights

על גבולות ותכנון: תיחום, גידור, הפרדה

אסופת דברים מתוך הכנס השנתי של
עמותת בִּמְקוֹם - מתכננים למען זכויות תכנון

שנערך במכון ון-ליר בירושלים

18 ביוני 2003, י"ח בסיוון תשס"ג

בִּמְקוֹם בִּמְקוֹם BIMKOM
מתכננים למען זכויות תכנון (ע"ר)
مخططون من أجل حقوق التخطيط
Planners for Planning Rights

על גבולות ותכנון:
תיחום, גידור, הפרדה
حول الحدود والتخطيط
إحاطة، تطويق، فصل

**On Boundaries and Planning:
Fences, Divisions, Separation**

עריכה: שולי הרטמן
עריכה לשונית: הילה שרמן
עיצוב, עימוד והפקה: נעמה שחר
הודפס בדפוס "הד" בע"מ, ירושלים

בִּמְקוֹם בִּמְקוֹם BIMKOM
רחוב עזה 36, ירושלים 92382
טלפון 02-5669655 פקס: 02-5660551
e-mail: bimkom@bimkom.org
<http://www.bimkom.org>

"...בְּטָרִם אֲבָנָה חוֹמָה אֲרָצָה לְשֹׂאֵל
מָה אֲכַתֵּר בָּהּ וַיְמָה אֲדִיר מִמֶּנָּה,
וְלָמִי אֲנִי עֲלוֹל לְגֶרֶם כָּאֵב.
מִשְׁהוּ יֵשׁ שְׂלֵא רוֹצֵה חוֹמָה
רוֹצֵה שְׂתַחֲרַב..."

מתוך "תיקון חומה", רוברט פרוסט (1875-1963)
תרגום: עדנה אולמן

צוות היגוי, יעוץ וארגון הכנס:
שולי הרטמן, חיים יעקובי, חן משגב, ריבי נסים, אסתר סיוון,
טובי פנסטר, יעל קנטי ויהוטל שפירא.

בפתח הדברים

לפני כשנה, כשבחרנו נושא לכנס השנתי של העמותה, חשנו כי מבלי משים מתחוללת בישראל מהפכה תודעתית ומרחבית שהמושג המוביל אותה הוא הפרדה, וביטוייה המוחשיים הם חומות וגדרות. ראינו אז ואנו רואים עכשיו חשיבות עליונה בדיון ציבורי מעמיק בתופעה שהולכת ומתרחבת – משנה את פני השטח ואת פני החברה בישראל. ברוח זאת נבנה הכנס, ובעקבותיו, החוברת.

תיחום המרחב הנו מהלך תודעתי, תרבותי, תכנוני וכוחני. התיחום כתוצר של המחשבה, יחסי הכוח והמעשה האנושי, מציב במרחב גבולות שרירותיים אשר מגדירים יחסים בין "אנחנו" ל"הם", בין מה ש"בפנים" למה ש"בחוץ", איתי או נגדי. לעיתים ההפרדה דינמית, מהסוג שטומן בחובו את אפשרות ההתחברות מחדש – את המעבר מצד לצד של הגבול שנוצר, הן הפיזי והן החברתי, ולעיתים זאת הפרדה סטטית ומקובעת. האופנים השונים שבהם נעשה התיחום במרחב – אם על-ידי כביש או פארק ואם על-ידי גדר או חומה – מבטאים את סוג ההפרדה ומשפיעים על אופייה.

לאורך החוברת אנו דנים באופיים של הגבולות, במשמעות ההפרדה ובמקומן של חומות וגדרות בקיבועה. בחלקה הראשון של החוברת נבחנת שאלת תיחום המרחב מזוויות אישיות ומקצועיות שונות כחלק מתרבות, תפיסה ותודעה, במטרה להציע מסגרת התייחסות רחבה לנושא. בחלק השני מנתחים הדוברים שתי דוגמאות מתוך פעילות במקום, במטרה לאפיין דינמיקות שונות של הפרדה במסגרת עבודת התכנון. נבחן מקרה של תכנון מגביל ומפריד, וחולו דוגמא לתכנון משתף שפורץ גבולות קיימים. בחלקה השלישי של החוברת מוצגות גדר ההפרדה והחומה הנבנית במסגרתה כביטוי המרחבי האולטימטיבי של ההפרדה. נראה שבעצם קיומה הפיזי **הכפוי** במרחב, מבטאת החומה התנערות מכל סולידריות אזרחית או אנושית עם מי שמעבר לה, ומאפשרת פגיעה קשה ומתמשכת בזכויות אדם ותכנון.

ולבסוף, אנו ממקדים את המבט בנו – באנשי המקצוע שפועלים במציאות כזאת ומנסים לברר את גבולות הזהות המקצועית. האם יכול המתכנן לתפקד כטכנוקרט א-פוליטי כשכל סביבתו משתמשת בכליו לצרכים פוליטיים? האם יכול המתכנן להפריד את מעשה התכנון מהשלכותיו במציאות? ובסופו של דבר מה תפקידו של המתכנן הישראלי במציאות יום יומית שיוצרת מרחבים של הפרדה.

שולי הרטמן

תוכן העניינים

ברכות ודברי פתיחה

- 9 אלי אילן, אדריכל, יו"ר במקום
- 11 אסתר סיוון, עורכת-דין, מנכ"ל במקום

לעבור את הגבול: מבט אישי

- 15 מנחה: יהוטל שפירא, אדריכלית, במקום
- 18 דוברים: אביגדור פלדמן, עורך-דין
- 21 רלה מזלי, סופרת
- 27 רוני שומק, משורר

במקום גבולות

- 35 מנחה: דרי חיים יעקובי, אדריכל ומתכנן, במקום

תכנון מגביל - כביש הטבעת המזרחי בירושלים

- 37 יעל פדן, אדריכלית, במקום
- 43 מוהנד ג'בארה, עורך-דין

תכנון משתף - עמק הצבאים

- 48 נילי ברוך, מתכנתת ערים, במקום
- 54 טל פרי, ועד הפעולה להצלת עמק הצבאים

גבולות ותכנון - על גידור והפרדה

דיון בהשתתפות הקהל

- 61 מנחה: דרי טובי פנסטר, גאוגרפית ומתכנתת ערים, במקום
- 63 מגיבים: שמואל גרואג, אדריכל, במקום
- 67 דרי יוסף ג'בארין, מתכנן ערים

ברכות ודברי פתיחה

אלי אילן, אדריכל, יזיר בַּמקום

לפעמים קשה לנו לעכל את כמות העשייה שבמקום היתה שותפה לה בארבע שנות קיומה. קשה עוד יותר היא הידיעה שהמצוקות והעוולות בחברתנו אינן מתמעטות ושנכונה לנו דרך ארוכה. עם זאת, אנו מעודדים מההצלחות, משותפינו הרבים לדרך, מהמודעות ההולכת וגוברת לנושאי הפעילות ומהתומכים והחברים הרבים שנרתמים לעשייה.

במקום היא ייחודית בכך שחלק ניכר מפעילותה נעשה בידי אנשי מקצוע התורמים מזמנם ומניסיונם המקצועי, בהתמדה ומתוך תחושת שליחות עמוקה, למען השגת מטרות העמותה. הישגינו הם בראש ובראשונה בזכות השקעתם ומסירותם של המתנדבים, חברי הוועד המנהל והפעילים.

לצד קבוצת מתנדבים מן השורה הראשונה, נתברכנו **במקום** בצוות שכיר מעולה, העושה במלאכה במקצועיות, ברגישות ובנאמנות, ומאפשר את שיתוף הפעולה המוצלח עם אנשי המקצוע. לצוות השכיר חלק נכבד בעשייה של **במקום** בשנתיים האחרונות, ואני מבקש לנצל את ההזדמנות הזאת ולהודות לו.

פעילותה הענפה של **במקום** לא היתה מתאפשרת ללא תרומתם של קרנות ושל תורמים פרטיים המאמינים בעמותת **במקום** ובדרכה.

כאן המקום להודות לקרן ריצ'ארד ורודה גולדמן; הקרן החדשה לישראל; הקרן לסביבה ירוקה; קרן כהן; קרן גולדרייך; קרן פורטר ולתורמים הפרטיים. אנו מעריכים ומוקירים את תמיכתכם הנדיבה.

השנה כאבנו את כאב האובדן, עת הלכה לעולמה חברתנו שרה קמינקר. מעבר לזכויות הרבות שהיו לשרה בתחומים ובמסגרות אחרים, שרה היתה גם מיוזמי **במקום** וממייסדיה וחברה בוועד המנהל. שרה חסרה לנו ודמותה וזכרה מלווים את פעילותנו תמיד, יהי זכרה ברוך.

לאחרונה נכנסתי לתפקיד יושב-ראש העמותה. קדמה לי בתפקיד ד"ר טובי פנסטר אשר יחד עם אדריכל חיים יעקובי הגו את רעיון העמותה.

טובי שימשה כיושב-ראש העמותה מיזמה הראשון וליוותה אותה במשך ארבע שנים. תרומתה למבנה העמותה, לתכנים ולדרכי הפעולה **שבמקום** פועלת לאורם, גדולה וחשובה, וכך גם תרומתה הייחודית לפרויקטים השונים שבהם היא מעורבת. בשם הוועד המנהל, הצוות והפעילים, תודה לך טובי, והמשך עשייה פורייה **במקום**.

כנס שנתי, בהיותו אבן דרך בפעילות הארגון, מעלה לדיון נושאים עקרוניים המלווים את פעילות העמותה במהלך השנים. השנה עוסק הכנס בחסמים שמציב האדם בפני האחר מתוך הפחד, החשד והרצון להתבדל.

הגבול באשר הוא תוחם עבורי מרחב, וכפועל יוצא קוטע את המרחב המשותף שלי ושל האחר. לפיכך תמונת המרחב שלי היא למעשה הנגטיב של המרחב סביבי. הגבול והחסמים, בין אם חסמים פיזיים ובין אם חסמי תרבות וידע, הם זמניים וסופם לפנות מקום לדו-שיח ולשיתוף פעולה המהווים את הבסיס הבלעדי וארוך הטווח לחיי קהילות במרחב משותף. כפי שנשמע בהמשך הערב, הגבולות והחסמים מוקמים על בסיס לאומי, תרבותי, כלכלי או מגדרי. קריאת התגר על חלוקת המרחב ועל השליטה בו והצורך בדו-שיח ובשיתוף פעולה, עומדים במרכז הפעילות בנגב **שבמקום** לוקחת בה חלק.

במקום יוזמת פרויקט במרחב מטרופוליין באר-שבע, שבמרכזו סדנאות משותפות לתושבי יישובים שכנים - יהודים ובדואים - במטרה לגבש חזון משותף לפיתוח ארוך טווח של המרחב. **במקום** פועלת במישור הציבורי לקידום שינויים בתחומי השלטון המקומי בנגב; למתן זכויות ברמת השלטון המקומי על מרחב חייהם לבדואים תושבי הכפרים הלא מוכרים; ולחלוקה צודקת יותר של המרחב בנגב בין המגזר העירוני למגזר הכפרי.

פעילות זאת מאפיינת גישה יזומה אשר תופסת נתח נכבד בעשייה של **במקום**, היא צומחת מתוך ההכרה שניתן להשיג שינוי ממשי רק באמצעות השפעה על סדר היום. נושאים אלו ואחרים יתפתחו ויחייבו השקעת תשומות, ידע מקצועי ורוח התנדבות. אני קורא לכל מי שמעוניין, לתת כתף ולהצטרף לפעילות **במקום**.

אסתר סיוון, עויד, מנכיל במקום

כנס שנתי תמיד מהווה הזדמנות: הזדמנות למפגש מקצועי ובין-אישי; הזדמנות ליצירת קשרים ושיתוף פעולה; הזדמנות להעלות לדין נושאים העומדים על סדר היום הציבורי; והזדמנות להתבונן על העשייה עד כה ומכאן הלאה.

במקום צעדה בשנים האחרונות כברת דרך ארוכה. מעמותה ירושלמית קטנה (אך איכותית!) התפתחה **במקום** והפכה לעמותה השותפה בפרויקטים ברחבי הארץ ומהווה בית לפעילים מכל הארץ. הקו המאפיין את העמותה - כעמותת אנשי מקצוע שעוסקים בתכנון ובהשלכותיו החברתיות - נשאר כשהיה ואף העמיק שורשים. בשנה האחרונה גדל משמעותית מספר הפעילים המתנדבים של **במקום**, ורבים פונים אלינו ומבקשים להצטרף לפעילויות העמותה השונות. תודה לכולכם מעומק הלב על הנכונות, המחויבות והאחריות שאתם נוטלים על עצמכם ללא תמורה כספית. נשמח לראות פעילים רבים משולבים בפעילותנו.

השנה העמקנו והרחבנו את פעילותנו החינוכית, התכנונית-קהילתית והציבורית. פעלנו בקהילות רבות ברחבי הארץ להעלאת המודעות לזכויות תכנון ולחיוזוק יכולתו של האזרח או הקהילה להתמודד עם מעשי תכנון באזור מגוריהם: כך בסדנאות שערכנו עם נשות שכונת פלורנטין בתל-אביב, בשיתוף ארגון מהפך; עם תושבי אבו גוש ושדרות; ועם פעילי הכפרים הבודואים הבלתי מוכרים בנגב, בביר הדאג'. בשיתוף עם שתי"ל, העברנו סדנאות לנציגי ארגונים חברתיים וסביבתיים, הפועלים ברמה המקומית והארצית ואשר נושא התכנון רלוונטי לפעילותם.

בתחום התכנון, כתבנו מספר חוות דעת שנלוו על-פי רוב להליכי משפט או תכנון. בנושא חברון טענו, במסגרת עתירה שהוגשה לבג"צ, נגד הריסת בתים עתיקים המיועדים לשימור. אל חוות הדעת נלוותה עצומה בחתימת מאות אנשי מקצוע מן הארץ ומן העולם, אשר היוותה חלק ממחשבה, שעשייה תכנונית היא גם כזאת המשפיעה על קובעי המדיניות ועל הציבור הרחב, ושעבודה לשינוי חברתי אינה שלמה ללא דיאלוג מתמשך עם דעת הקהל והעלאת הנושא לדין ציבורי.

מקרים אחרים שנתבקשנו לחוות בהם את דעתנו המקצועית היו בדבר השלכותיה של גדר ההפרדה באזור הכפרים פרעון, א-ראס וכפר צור, כמו גם באזור כפר עקב צפונית לירושלים; ובדבר זכותו של שבת אל-עוקבי ליישוב בנגב (שיועד תחילה לאוכלוסייה בדואית והוסב לטובת ישוב יהודי) - העניין נדון בהתנגדות ובעתירה מנהלית שהגישה הקליניקה לסיוע משפטי בירושלים, אשר ביססה את טיעוניה התכנוניים על חוות דעת של **במקום**. בימים אלו התבשרנו שהעתירה התקבלה ואנו רואים בכך הישג משמעותי.

פעם נוספת גילינו כי שיתוף פעולה עם ארגונים כגון: החברה להגנת הטבע; אדם טבע ודין; עדאללה; קבוצת אמצע הדרך בשדרות; האגודה לזכויות האזרח; מועצת הכפרים הבלתי מוכרים בנגב; ורבים וטובים אחרים, ובכלל זה התארגנויות תושבים, מהווה את הדרך היעילה ביותר למימוש התשומה הייחודית והמקצועית של כל אחד מן הגופים השותפים.

אנו בשלבי כתיבה מתקדמים של שני דוחות מרכזיים שישמשו כבסיס לפעולה, המתייחסים למהותה של העשייה התכנונית בארץ: האחד הוא דו"ח זכויות תכנון המתייחס בממד השוואתי לערי פיתוח, ליישובים יהודיים אחרים וליישובים ערביים; והאחר הוא דו"ח שאנו כותבים בשיתוף עם עמותת עיר שלם, על תכנון מזרח ירושלים ומדיניות הריסת הבתים בה.

הפעילות הציבורית של **במקום** פרצה דרך, והשנה שמנו דגש מיוחד בהפצת מידע על העמותה ועל פעילויותיה וכמובן על נושא הזכויות בתכנון. הוצאנו ברושור ראשון בשפה העברית והערבית, ואתר אינטרנט חדש ומעניין הושק בימים אלו ממש.

נושאים מרכזיים בפעילותנו הציבורית היו גם ההתנגדות להעברת מנהל התכנון ככלי משחק בין משרדי הממשלה השונים; ההתיישובות החדשה בנגב והתכנית הממשלתית האחרונה בנוגע לאוכלוסייה הבדואית בנגב; ובג"צ, שאנו שותפים לו, בנושא החלטות מנהל מקרקעי ישראל לגבי קרקעות המדינה.

מכלול הפעילות הזאת מתאפשר הודות לצוות מקצועי יקר ונאמן, שעובד לאחרונה קשה מדי, מרכז את הפעילות בתחומים השונים ומוביל את הפרויקטים שהעמותה מבצעת.

גם הכנס הזה הוא פרי עבודה מאומצת של שנה כמעט. הרעיון לנושא הכנס, גיבוש התכנים והמסרים, איתור הדוברים וחיידוד הנושאים שבחרנו להעלות לדיון, כמו גם האחריות הלוגיסטית על הפרטים, גדולים כקטנים, גובשו כמו כל פעילויותינו, על-ידי צוות בעמותה. שולי הרטמן, רכזת הפעילות הציבורית של העמותה, הובילה את העשייה הזאת ועל כך תודה מקרב לב.

נושא הכנס - תיחום, גידור והפרדה - שזור כמעט בכל פעילויותינו ואולי גם בכל מעשה תכנון לטוב ולרע. בחירת הנושא כנושא המרכזי של הכנס נבעה גם מהשיח הציבורי שנשב בחודשים האחרונים שבי סוגיות אלו. הפרדה ותיחום - הן במובן המרחבי והן בהקשרים חברתיים ואחרים - הפכו למטרה בפני עצמה, למעין פתרון קסם שאנו מעוניינים לתהות על קנקנו. אני מקווה כי הסוגיות שיועלו כאן היום יהוו כר למחשבה ולעשייה ברוכה לכולנו.

כנס שנתי - על גבולות ותכנון: תיחום, גידור, הפרדה, יוני 2003



צילום: מיכל כהן

לעבור את הגבול: מבט אישי

מנחה: יהוטל שפירא, אדריכלית, בַּמְקוֹם

שאלת הגבול הלאומי מהווה היום שאלה מרכזית בדיון הציבורי בישראל, כתוצאה מאנתיפדת אל-אקצה, משבר היחסים עם הישות הפלשתינית המתהווה, ותחושת הצורך הקיומי בתיחום ובהגנה על מדינת ישראל ועל אזרחיה. כינון גבולות מלווה את התפישות השונות של ארץ ישראל בדת היהודית; בעיני יהודי הגולה; בתקופת ה"ישוב" היהודי בארץ ישראל; ובתפישות הגבול הישראלי מקום המדינה ועד היום.

אולם הגבול אינו רק מקום פיזי המפריד בין לאומים, כי אם גבול אשר נבנה ומכונן יום-יום בתרבות הישראלית באמצעות תהליכי תכנון, בנייה והרס.

גבול פיזי, במובנו כגבול בין ישויות לאומיות או בין חברות, אינו חוויה יומיומית עבור רוב המוכלים בו, כי אם תחושה מדומיינת. אולם החוויה המרחבית של גבולות היא יומיומית ואינה בהכרח פיזית, ליניארית או מודעת. זאת שפה מרחבית הנוצרת על-ידי תרבות, כשטוכניה ויוצריה הם בין היתר מתכננים ואדריכלים.



צילום: מיכל כהן

ניתן לחוות את הגבול בכל מקום שמוחלת עליו שיטת מיון בין הדומה לבין האחר. מישל פוקו צוחק בקוראו את בורחס הכותב על טבלה הממיינת חיות על-פי קטגוריות שונות, באנציקלופדיה סינית מסוימת: "1) בבעלות הקיסר; 2) חנוטות; 6) אגדיות; 7) כלבים משוחררים; 8) חיות הכלולות בטבלה זאת; 9) המתנהגות כאילו נטרפה דעתן; 10) רבות לאין ספור; 11) המצוירות במכחול דק עשוי משערות גמל. קטגוריות משונות למדי שכבר במבט ראשון נדמות כמועלות בתפקידן ומכשילות את המיון"¹, ואשר גורמות לנו לתהות על עצם אפשרותנו למיין ולקטלג.

אחת ממטרות הכנס היא להעלות שאלות על האופן שבו קטלוג, מיון והשמת גבול באים לידי ביטוי בתהליכי תכנון במרחב הישראלי. שכן קו על נייר או קיר בנוי מהווים מיון בין הדומה לבין האחר, למשל בין פנים וחוץ, יחסי גומלין בין שותפים באותו בית, זיקה בין בתים שונים, מה נכלל בשכונה ומה אינו נכלל, ואפילו מה ניתן לראות, מה אפשר להרגיש וכלפי מי. בתהליך התכנון מתקיים משא ומתן על גבולות מסוגים שונים: באופן שאנו משרטטות קווים, בדיאלוג בין האישי ובין התרבותי, דרישות המזמין והאתיקה המקצועית, וכן במשא ומתן בין הרציונלי, המובנה, לבין הבלתי ידוע, האקראי, המתהווה בפעולת התכנון ובאינטראקציה בין המשתתפים השונים הקשורים בו.

דרך נוספת לראות את הדין על הגבולות היא במסגרת שפה מרחבית תלת ממדית בעלת ייחוד, הדומה לשפה מדוברת או כתובה ובה בעת שונה ממנה. זאת שפה הנוצרת בתהליך החלת הסדר האנושי על המרחב הטבעי כחלק מהשאיפה לתת מובן ופשר, אשר כוללת בתוכה שפות מגוונות של מקומות, קהילות, יוצרים וחווים שונים.

עלינו לשאול את עצמנו האם באפשרותנו לבחון מדוע תוכנן ונבנה מקום מסוים או לאיזה תפקיד תועלתו משמש סדר מרחבי מסוים; האם מהווה המרחב צו קריאה, ציווי, מסר; כיצד מהווה ארגון הנוף מתן לגיטימציה וביסוס שליטה; כיצד באה לידי ביטוי מרחבי מהות החברה והתארגנותה; ובאיזה אופן משמש המרחב כנוף סמלי המהווה ביטוי לזהות קולקטיבית/אישית וכנקודת מפגש בין-תרבותית.

1 פוקו מישל, *אוטופיה*, הוצאת רסלינג, 2003, ע"מ 62; לקריאה נרחבת יותר, ראה: Foucault Michel, *The Order of Things*, Vintage Books edition, New York, 1994, p. xv.

עלינו לבחון האם הנורמות של חוקים אלו מאפשרות בחירה והשתנות, השתייכות הטרוגנית או הומוגנית - כלומר מיקומו של היחיד וחוויתו בתוך מרחב. האם הן מאפשרות סיווג שאינו על-פי קטגוריות מקובלות אלא על-פי היכולת לבחור ברמה האישית, המגדרית, הפוליטית והלאומית, ואם כן, באיזה אופן מכוננת הזיקה בין האחר לביני. כיצד "אנחנו" מוצגים מול הצגת ה"זר", ה"מעורב", ה"לא טהור", ומה מיקומו? האם בתחומי הנראות והחמלה? חשוב לבחון מהם הרבדים הבלתי נאמרים, הדימויים, התחושות, המומנטים, המזינים ויוצרים את השפה המרחבית. וחשוב לבחון כמתכננים וכאדריכלים את האופן שבו תכנים אלו מקבלים מימוש מרחבי, מבנה ודינמיקה. ניתוח כזה מאפשר לנו לפעול מתוך בחירה ליצירת מרחבים שונים.

אנו **בבמקום**, פועלים להעמקת המודעות לגבולות ולמשמעותם וכן לשינויים, כך שציבורים וקהילות יוכלו לקחת חלק ואחריות על עיצובם, ולהשפיע על ביטוי ערכים ותפישות בתוך השפה המרחבית שאנו חיים בה. כדוגמה לשימוש בשפה מרחבית בחיי היום-יום אסב את תשומת לבכם למונח עכשווי השגור בסלנג העברי: אחותי, "יש מצב" למסיבה הערב? ובתשובה: "אין מצב" או "יש מצב". מצב, מהשורש י.צ.ב פירושו "תנאים ומסיבות שמישהו או משהו נמצא בהם".² הביטוי משלב תחושה אישית הבאה לידי ביטוי בתוך מערכת מרחבית במסגרתה נוצרת, או לא נוצרת, אפשרות.

בהמשך לקו מחשבה זה ניתן לומר כי משמעות התכנון אינה רק באחוזי בנייה מותרים, בהיבטים נדל"ניים פיננסיים המהווים פועל יוצא של זכויות מוקנות, או אפילו בפגיעה פיזית הנגרמת כתוצאה מהריסת בית הבנוי באופן הקרוי "בנייה בלתי חוקית". אציע כי משמעותו של תכנון ויצירת גבול בכלל היא באופן שבו יחידים חשים בעלי כבוד עצמי, חווים עצמם כחלק ממשפחה, מקהילה ומחברה, כבעלי קול שבאפשרותם להשפיע על הסובבים אותם, על ייצוג עברם, עתידם ועל תחושת קיומם.

2 מילון אבן שושן, המהדורה המשולבת, הוצאת קריית-ספר בע"מ, ירושלים, 1999.

אביגדור פלדמן, עויד

כל מי שיש לו או היתה לו נגיעה כלשהי למשפט, יודע שעולם המשפט הוא "פריק" של תיחום, של גבולות, של הגדרת מקום ושל יצירת מרחב. במובן הזה יוצרים פסקי הדין אשכולות של מרחבים דמיוניים או אמיתיים, כפי שאדגים בהמשך בעזרת קריאה מודרכת בפסק דין נבחר. כמו-כן נעסוק בנושאים אחרים שנובעים מפסקי הדין באופן מאגי כמעט. נושאים אלה אשר מציינים תופעות ומוטיבים עמוקים בפסקי הדין, נוגעים לשמות, לתפקידים, להפרדה לזכר ולנקבה וכו'.

פסק הדין שבחרתי לעסוק בו, הוא ערעור פלילי 26/89 ישראל זאב נגד מדינת ישראל - כבר למשמע השם "ישראל זאב" אי-אפשר שלא להתעכב ולחשוב על משמעותו, אבל זהו רק אספקט אחד ממכלול ההיבטים המאגיים בפסק הדין וארחיב על-כך בהמשך. רקע כללי:

ישראל זאב, מתנחל מהיישוב שילה, הרג ערבי וכבשה ופצע ערבי אחר. הוא הורשע בבית המשפט המחוזי בהריגה, ולפנינו הערעור שנדון בפני בית המשפט העליון. פסק הדין ניתן על-ידי השופט דב לוין.

פסק הדין מתחיל כך:

"תחילתו של האירוע נשוא ההליך דנן בשעות אחר הצהריים של יום ה- 5 במאי 1988, בפאתי היישוב שילה שבשומרון". כלומר, האירוע התרחש בתחום השטחים הכבושים או המוחזקים, אך מצוין שהוא התרחש בפאתי היישוב שילה. פסק הדין מחקם אפוא את האירוע, הוא מחקם את היישוב שילה, מותח סביבו מעגל והאירוע מתחיל בפאתי היישוב. מבחינת המרחב הדמיוני של פסק הדין, האירוע היה יכול להתחיל בכל מקום אחר; הוא היה יכול להתחיל בכפר ערבי אולי, הסמוך ליישוב שילה, או בכלל להתחיל בנקודת זמן אחרת, שבה רועים ערבים יוצאים מהכפר שלהם.

גם המילה "אירוע" היא חשובה; זה לא רצח, זאת לא הריגה - זה "אירוע" שמתרחש. *"בשעות אחר הצהריים של יום האירוע ראתה תושבת היישוב, הגברת אהובה מנצור, קבוצת רועי צאן במרחק 25 מטר בלבד מביתה ו- 5 מטרים מן הכביש המקיף את היישוב".* במוקד המרחב שהוגדר קודם לכן, נמצא הבית של אהובה מנצור. כדאי להתייחס לשם - היא גם אהובה, גם במצור, נצורה, אבל היא גם נוצרת, שומרת וגם נשמרת.

כעת יש לנו את המעגל: יש את היישוב, הוא מוקף בכביש, יש רועים שמגיעים מהחוץ, מהתווה שאין לו שם ואין לו הגדרת מרחב או גבול. "תופעה זו היתה חריגה, לכן ראתה הגברת מנצור, להכניס ילדיה לתוך ביתה". מתחילה להצטייר לפנינו תמונה: הילדים מוכנסים לתוך הבית, ומתקשרים אל הרבש"צ, רכז הביטחון השוטף הצבאי - שם נוסף בעל היבט מאגי אשר מתקשר בתודעתנו המשותפת לרב ושליח ציבור.

"הרבש"צ ביקש שהמערער [ישראל זאב], כאיש כיתת הכוננות של היישוב, יגש לבדוק את האירוע ויטפל בו". שיחו לב, ביישוב יש כמעט אך ורק נשים, הגברים מטבע הדברים יצאו לעבודה וביישוב נשארו הנשים, הרבש"צ וישראל זאב, בעוד הרועים טובבים את היישוב. אבל ראו היכן נמצא הגבר בשעת תחילת האירוע: "המערער, רועה צאן המתגורר בשילה ובתוקף עבודתו נמצא ביישוב בשעה שמרבית הגברים נמצאים מחוצה לו, קיבל את ההודעה בהיותו עם צאנו במינקת", היכן שמאכילים את הגדיים או את הכבשים הצעירים. אם כך, הגבר הזאב מיניק את הצאן; הוא אמנם גבר שנמצא ביישוב אבל הוא בעל איכויות נשיות.

"חמש [מהמינקת] רכב מיד על קטנועו לביתו, נטל את נשקו האישי (רוס"ר M-16) והתקשר לביתו של הרבש"צ במחשבה שיחד יצאו לטפל באירוע. משהתברר לו שהרבש"צ נמצא מחוץ ליישוב - בא אל ביתה של הגברת מנצור, החנה קטנועו והבחין במתרחש. המערער ראה את רועי הצאן הערבים שסבבו, בלשון השופט 'בקרבה מדאיגה ליישוב, ובכלל זה לגן משחקים שבו שהו הפעוטות'. כמה מטען של חרדה ופחד יש במשפטים הללו; היישוב מסמל את הבית, את האורווה, את המינקת ואת הכבשים, ונגדם יש את רועי הצאן שעל-פי המטפורה של פסק הדין, הם הזאבים שסובבים סביב היישוב. אל לנו לשכוח שאלו הם רועי צאן לכל דבר ועניין, הם לא סיכנו את היישוב, הם יצאו מן הבוקר מביתם בתום לב לרעות את הצאן.

"בנקודת זמן זו מתחילה השתלשלות העניינים אשר הובילה לתוצאה הטרגית שבגינה הועמד המערער לדין". הסמנטיקה הנבחרת היא "תוצאה טרגית", לא מדובר בהריגה או ברצח אלא במשהו טרגי, דטרמניסטי, שהיה חייב לקרות.

"המערער החליט לגרש את הערבים מן המקום. בתחילה צעק לעברם 'רוח מן הוון', שפירושו בערבית 'לכו מכאן'.

אחר-כך החל יורה צרורות באוויר, תוך שהוא מתקדם לעברם, וכשגם זה לא הועיל להניסם, החליט המערער להגביר הסיכון על דרך של ירי אחר, דהיינו ירי לקרקע, לחצי המרחק שבין לבין הרועים... המערער הוריד את רובהו למצב של אחיזה מן המותן ובמצב זה ירה צרור בודד, בקשת לא רחבה של מעגל מדומה שהוא עצמו ניצב במרכזו."

מוטיב המעגל החוזר - כביש מעגלי; בית שנמצא במרכז המעגל; ילדים שנאספים פנימה - הופך ברגע זה למעגל של אש, מעגל של ירי שבמרכזו עומד ישראל זאב ויורה.

"כתוצאה מן הירי נהרג אחד הרועים, ג'ודה עבדאללה עווד, ונפצע רועה אחר, ריזק אבו נעים. גם אחת הכבשים נהרגה." כלומר במקרה הזה מילא הזאב את תפקידו, הוא טרף את אחת הכבשים וגם הרג ערבי ופצע אחר.

"עד כאן תיאור האירוע כפי שהוא עולה מן התשתית העובדתית שהניח השופט המלומד.... השופט מצא להעיר כי העובדות המוכחות אינן מאשרות גרסת הרועים".... מכל מקום, באשר לעדותו של ריזק, שלפיה בעיצומו של האירוע צעק לעבר המערער (שאותו הכיר משכבר), "ישראל ישראל אל תידה, זה אני ריזק!" - ניתן להתייחס בשלושה רבדים: במובן המאגי של המשפט; בהקשר של העימות בין הזאב לבין הרועה; ולאור העובדה, שבית המשפט לא ייחס לה משקל רב, שהיתה היכרות מוקדמת בין הרועה הערבי לבין ישראל זאב. בעניין הזה אומר השופט כדלהלן: "הוא (ריזק) לא העיד (וראיה אחרת לא באה) שהנאשם שמע זאת." הווה אומר, הוא רק יכול לומר: "צעקתי 'ישראל ישראל אל תידה', אולם הוא אינו יכול להעיד שישראל זאב אכן שמע את קריאתו ושנוצרה ביניהם איזו שהיא תקשורת, "קל וחומר - שהיה על הנאשם להבין את לשונו. על רקע זה מסתברת עדותו של הנאשם כי אוזניו לא קלטו מפי אחד הרועים אלא מה שנשמע לו כקללה". ובזאת הסתיים החלק העובדתי של פסק הדין.

רלה מזלי, סופרת

הייתי רוצה להזכיר משהו פשוט בעניין גבולות. "להזכיר", משום שמדובר בדבר כל-כך מובן מאליו לרובנו, עד שהוא נעשה חמקמק - מסוג הדברים שכמעט לא יודעים שיודעים. גיאוגרף בריטי בשם רוג'ר הארט כתב כך על בית הילדות שלו באנגליה:

"כמעט כל הילדים מגיל שבע ומעלה היו חופשיים לשחק בשדות בתנאי שידועו קודם להורים. ... לאור היעדר הקפדנות מצד ההורים, צריך לחפש הסבר אחר לתחושה הברורה של גבולות שהצבתי לעצמי, גבולות שכמעט לא חרגתי מהם; הפחדים שלי עצמי מהלא-ידוע פעלו נגד דחפי הגילוי שלי וצמצמו את התרחבות הסביבה שלי."
(Hart Roger, "Children's Experience of Place", Irvington Publishers, N.Y., 1979.)

הגבולות הפיזיים שאנחנו מציבים ומציבות לעצמנו מותווים במידה רבה על ידי הפחדים שלנו. הם מהווים שיקוף מוחשי, בשטח, של תודעה, של מציאות פנימית - הן פנימית-אישית והן פנימית-קבוצתית. כי מה מפחיד, ממה לפחד, ממי ואיפה לפחד - הם בין היתר, תמיד, תוצר תרבותי-חברתי.

כמעט כל אחת, לפחות בישראל, מכירה מישהו שפחד מאוד מהים ולא שוחה בו, ומישהי אחרת שגדלה אולי קרוב לים ושוחה רחוק ולעומק; או מישהי שהעיר הגדולה תל-אביב או מקסיקו-סיטי נראית לה מקום אלים ומאיים, לעומת מישהו אחר שמרגיש נינוח שם. גבולות התנועה של א/נשים כאלה שונים. גבולות ההתנהלות שלהם במרחב ממפים על פני הרחובות, על פני הים, על פני העולם - את הפחד, הידע, וההיכרות של כל אחת ואחד, גם האישיים וגם החברתיים-תרבותיים.

רוג'ר הארט עסק הרבה בפחד ובעיקר בתפקיד שפחדים משחקים בפיתוח כשירות של התמצאות במרחב. הוא שיער שהדחף של ילדים לדעת עונה על צורך להתקדם, להתפשט, להרחיב גבולות, אבל גם - באותו זמן - על צורך להרגיע פחד, להכיל חרדות, להתגונן, להפוך מקומות זרים ושונים לסביבה מוכרת, אחידה יותר.

"ילידים", הוא כתב בספרו הנ"ל, "יש דחף להכיר את העולם הפיזי כדי להרגיש נוח בו". ולנוכח מקומות מפחידים, הם: "מבטאים אמנם פחד ... אבל מבטאים גם, בקביעות, משיכה". פחד - לפחות בחלק מהמקרים - הוא לא רק כוח חוסם ומגביל, אלא גם ובאותו זמן כוח מושך, מזמין, מקסים.

המבנה הכפול הזה הוא מה שביקשתי להזכיר; הפנים הכפולות של גבולות שהם בו זמנית מחסום ואופק, מעצור ואפשרות, הרתעה ומוקד סקרנות. זו כפילות שמשתקפת בבירור מבעד לקשר בין גבולות במרחב לבין אוטונומיה אישית ותהליכי הצמיחה שלה. באופן מאוד כוללני, לפחות בתרבויות המערב: גידול בגיל מלווה בהרחבת גבולות, בגידול המרחב שמותר ואפשר לנוע בו. אחד הסימנים המובהקים של מעבר לבגרות הוא הרשאה להחליט מתי ועד איפה ללכת או לנסוע, כלומר, הרשאה להתוות את גבולות המרחב האישי. בתרבות המודרנית, למשל, רשיון נהיגה מהווה עבור הרבה נערות ונערים - ובעיקר בני מעמדות הביניים ומעלה - ציון דרך לא פחות חשוב מסיום בית הספר. ובתקופה מוקדמת יותר תומס הובס כתב בספרו

'אדם ואזרח', כ:

"לכל אדם יש חירות יתירה או פחותה ככל שיש לו מרחב יותר או פחות שבו הוא מפעיל את עצמו. [...] ובכך טמונה החירות האזרחית."

הרחבה או צמצום של גבולות המרחב האישי, וגם הרחבה או צמצום של גבולות המרחב הקבוצתי, הם תהליכים טעונים, רבי-משמעות. במישור האישי, כמעט כולנו נעים ונעות בין ציות לגבולות מותווי-פחד לבין משיכה לבדוק גבולות כאלה, לדחוק אותם, להעביר אותם מחדש. רובנו מכירים את הדחף להתגרות במחסומים שהפחד מציב לנו, להכיר מרחב שהוא יותר גדול, יותר מגוון, להרגיש נוח במקומות נוספים בעולם. וכל אחד מנהל עם עצמו משא ומתן מתמשך על היקף המרחב שלו. כל אחת עורכת ניסויים אישיים קונקרטיים בחציית גבולות, גם אם ההחלטה בסופו של דבר היא לא לחצות.

יחד עם זה, מדובר במשא ומתן שלא מתנהל בחלל ריק. אף אחת לא מנהלת אותו רק בינה לבין עצמה. הוא תמיד מתנהל גם מול אחרים, מול משפחה וחברים, וגם מול נציגים של מוסדות חברתיים ומוסדות מדינה. ילדים מנהלים חלק ניכר מהמשא ומתן הזה מול הורים, מורים ומבוגרים אחרים. אלה, מצידם, בדרך-כלל (אם כי לא תמיד, ולא רק) נוקטים כלפי ילדים תפקיד של שמכות מזהירה, מרסנת.

הם נוטעים פחדים, מטפחים פחדים קיימים, מנסחים ומטילים איסורים, קובעים הנחיות. גם מבוגרים נושאים ונותנים מול סמכויות ורשויות שונות, שהן בהכרח שותפות פעילות בהתוויית גבולות המרחב הפיזי האישי של כל אחת ואחד. רוב אזרחי מדינת ישראל מתנועעים, למשל, לפי תכתיב האוסר כניסה לשטחי אימונים ומחנות צבא. השטחים האלה תופסים 48% משטחי הציבור במדינה. אם כן, רוב אזרחי המדינה נמנעים מתנועה בקרוב למחצית השטח הציבורי במדינה. העובדה הזו היא תוצאה ישירה של התפקיד השגרת, היומיומי שממלאת הסמכות הצבאית-ביטחונית בהתוויית גבולות התנועה של כלנו.

חוקרות פמיניסטיות זיהו ותיארו פרקטיקות מאוד שונות המשמשות להכשרת בנות ובנים לנהל משאים-ומתנים על מרחב, להתעמת עם פחד ולהיענות למבנה הכפול של גבולות. בעלי סמכות - וקודם כל הורים - נוטים לעודד בנים מגיל צעיר - גם במפורש וגם במובלע - להתגרות בגבולות, להעיז, להתגבר, "להיות גבר". בנים אמנם נענשים על חריגות מוגזמות - אבל העונשים עצמם כוללים בדרך-כלל גם מסר מובלע של קבלה חלקית - ככה זה בנים, "שובבים כאלה", "פרחחים", זה צפוי. מצד שני, בעלי סמכות נוטים לעודד בנות מגיל צעיר להירתע, להימנע, להסס, להתכנס. הם מעצימים אצל בנות את הפחד מפני העוזה, מפני יציאה מהתחום הנקוב. בנות החורגות מהגבולות המותרים נענשות על פי רוב בחומרה רבה ובאופן חד-משמעי יותר מבנים.

טיפוח פחדים ועידוד של בנות לצמצום מרחבי הם תהליכים שמתרחשים בהרבה מאוד דרכים ובמישורים שונים. אחת הדרכים היא כמובן התופעה הכלל-עולמית של אלימות נגד נשים. אין ספק שזה המנגנון החברתי הבולט והמוכר ביותר להתוויית גבולות תנועה לנשים. התוצאות שלו נראות בכל מקום, בחברה המודרנית כמו גם בחברות מסורתיות יותר. נשים ככלל חיות בצמצום מרחבי יחסי, מתנהלות בין גבולות יותר הדוקים מאלה שחלים על גברים. הצמצום מתחיל בגבולות הגוף, בקווי ההיקף של נפח הגוף. נשים בעולם המערבי חיות ומיישמות תודעה של צמצום נפח הגוף, גם בגודל, גם באחזקת הגוף, גם בסגנון התנועה, ההליכה, הישיבה. חוקרת פמיניסטית בשם אייריס יאנג כתבה:

"נראה שנשים מוקפות בדמיון במרחב תחום שאת הגבול שלו הן מהססות לחצות. זה מתבטא בעכבות להושיט, למתוח, לפשוט את הגוף כדי לכגוש בהתנגדות של חומר בתנועה - בספורט למשל או בביצוע עבודה פיזית - זה מתבטא ביציבה ובסגנון תנועה שהם ככלל מכווצים."

(Young Iris, "Throwing Like a Girl: A Phenomenology of Female Body Comportment, Motility and Spatiality", Human Studies 3, 1980).

בחברה המודרנית, החופשית כביכול, הצמצום המרחבי היחסי של נשים מתבטא גם בנהיגה. אפילו בארצות הברית, לדוגמא, בלב תרבות המכוננית הפרטית, מחקרים הראו שנשים בכל הגילאים נוהגות כחצי המרחק הכולל מזה שנוהגים גברים בני גילן. נשים מתנהלות, אם כן, בין גבולות מרחביים לא-נראים, מעין מסדרונות זכוכית. אלה מסדרונות אוטומטיים, כמעט לא מודעים, הרגלים, דפוסי התנהגות. הם משתתפים באופן ישיר וקונקרטי בעיצוב מפת התנועה שלי; מתרגמים את הפטריארכיה - את משטר השליטה בנשים - למעשים יומיומיים שכל אשה מוציאה לפועל בחייה האישיים. הפילוסוף מישל פוקו טען שפרקטיקות התנהגות שגרתיות מעצבות תודעה. אני מאמינה, שתכנון יומיומי של המהלכים המרחביים שלי בתוך מסדרונות לא נראים, תוך זהירות מתמדת מבני אדם אחרים שמאיימים או מפקחים עלי, מעצב בי בהתמדה תודעה של נשלטת. זו סדרת פעולות מחשבתיות-פיזיות שחוזרת על עצמה שוב ושוב, וממחישה לי כמעט כל רגע ששולטים בי באופן מעשי ביותר.

מתוך ההבנה הזאת התחלתי לפני כעשר שנים לראיין נשים שחיו וחיות חיים של חופש מרחבי יוצא דופן. רציתי להבין מה איפשר להן, ומה הניע אותן, לחרוג ממסדרונות הזכוכית. הראיונות האלה הפכו לספר: **Maps of Womens Goings and Stayings** (שיצא בהוצאת אוניברסיטת סטאנפורד, 2001).

במהלך כתיבת הספר באנגלית, עיבדתי חלק מאחד הפרקים לסיפור קצר בעברית, "בנות לשלוש אמהות ונוה תרצה", שפורסם ב-"ינגה: כתב עת פמיניסטי" (גליון מספר 32, סתיו 1997). הסיפור עוסק בחלקו במבנה הכפול של הגבול, תוך התבוננות בחציית הגבולות שלי עצמי כעובדת זכויות אדם בעזה, כפי שיבהירו הקטעים הבאים.

"השנה היא 1992 ואני נוסעת לעזה. ישראלים יהודים נוסעים לעזה ב- 1992 או משום שהם חיילים או משום שהם שמאלנים קיצוניים. אני פוסחת על סוחרים שגם הם ביטודם סוג של חיילים - כובשים - בעזה ...

עזה היא בראש שלי. היא מקום חלום אפל ולא עיר מבטון ופח גלי פרושה על קרקע. בגוף שלי בלחיצת שם היא תגובת אישונים ובלוטות של אימה, שבר בלהות מתחמק. אולי פרצופים צובאים מסביב, שפה זרה אילמת, זיעה, בלבול כיוון, דפיקות לב, זיעה, סכנת חיים. זה המקום "שבו חיים הילדים הלבנים [וכפי שדייב סרטט אותן] הוא המישטח הגדול ביותר במפה שלו והוא ריק לחלוטין. ברור מאוד, מתוך קלטת הראיון שנערך איתו, כי הוא חש פחד פיזי מן האיזור הזה וכי מעולם לא העז להתקרב אליו. במפה שלו איזור המגורים של הלבנים הוא 'ארץ לא נודעת' במובן המילולי, בעוד שכל הפירוט המופיע במפה מצוי סמוך מאוד לבית ולבית-הספר שלו, מהצד השני של רחוב פארקר". זאת העזה שנמצאת בעמוד 32 של הספר של פיטר גולד ורודני ווייט, מפות מחשבה, שפורסם בהוצאת ספרי פליקן ב- 1974. בראש של תלמיד בית-ספר אמריקאי עם עור כהה שקוראים לו דייב, נמצא הגוש המבולגן הזה של סימטאות ואיומים, מסת-פחד כהה של חללי קיום שהוא לא ביקר ולא יכול לבקר בהם. בשם אחר.

למחסום מצפון לעזה קוראים כבר ארז גם בעברית וגם בפלסטינית. בעזה מקפידים לקרוא לכל מיני מקומות אחרים בתוך ישראל בשמות שלהם בערבית. אבל האתר הזה שנקבע על ידי הישראלים, מסומן דווקא בשם העברי בתור קצה שטח התחולה של השפה ההיא. וזה המקום בראש שבו נחסם הידע האישי החושי הפשוט שלי והפחד שלי מתפרץ. וגם העליצות. ...

כשאני נכנסת לעזה אני עושה את זה ביחד עם עוד מישהו או שניים, שמאלנים קיצוניים, כדי לפגוש אנשים שגרים שם שאיתם אנחנו אוספים ורושמים פרטים על הפרת הזכויות שלהם. את הפרטים האלה אנחנו אחר-כך מחזירים איתנו לבית המשפט או לעיתונות או למישהו מהרשות המפרה, כלומר מהממשלה שלי. ב- 1992 אנחנו עדיין חופשיים, בניגוד לאנשים שגרים שם, להיכנס ולצאת, לחצות פנימה והחוצה. ולמרות שאנחנו עושים את זה הרבה אני עדיין מרגישה באנשים שעושים את זה איתי כמו בעצמי הרגשה שגובלת בצהלת חירות על היכולת לחצות לתוך החצרפחד ולצאת ללא פגע. ...

זה ממכר. אני יכולה לראות את זה מאיך שהעמיתים שלי אומרים שלום כשהם נפגשים במקרה או בכוונה במהלך המסלולים השונים שלהם ברצועה ובעיר. חיבוקים ולחיצות ידיים חזקות ומלים חמות מחוספסות ולא מהודרות שמותאמות לדימויים של חלוציות ישראלית. מחוות מותרות של רגש. הרבה פעמים בין אנשים שבקושי מכירים, איתותים של חברות כמו-צבאית לנשק נגד המדכאים. ...

בעצם כשאני נכנסת לעזה זה לא אני עושה את זה. אני עוברת בתוך החצרפחד ברשותם של פלסטינים שגרים שם ומוכנים שנבוא. ...

דרומית לארז אנחנו ברשות המארחים שלנו. אנחנו בטוחים כי הם ערבים לנו. חופש הפעולה שאנחנו מרגישים מתמצה בהחלטה שלנו לבטוח בהם ולהקשיב להם. זה המפתח להתייצבות שלנו מחוץ לתכתיבים של הקהילה שלנו.

שלמרות זאת לא תטריד אותנו יותר מדי בדמות חיילים ישראלים כי אנחנו ישראלים יהודים, כפופים רק לחוקים ולכללים שחלים רק על השליטים כאן. אותם אנחנו לא מפרים. אנחנו מותחים אותם קצת כשאנחנו מנסים להציע שניים-שלושה מאמצעי ההגנה שלהם לאנשים שהם בכלל לא נועדו להם ושספק אם יצליחו לשמש. אבל חופש הפעולה שאנחנו מרגישים בעצם מתמצה בהחלטה לקיים וליישם את החוקים והכללים האלה. וזה המפתח להימצאות שלנו מחוץ לתכתיבים לקהילה שלהם".

אז החרות או הכוח שלי מצויים בחצייה. הלוך וחזור. כאילו לא הייתי נתינה של אף קהילה כשאני בעצם נתונה לשתייה. העצמאות שלי היא לא יותר וגם לא פחות מחציית אתרפחד בראש. מהחלטה לסמוך על הנציגים והכללים של אוכלוסיה זרה, ידועה כמסוכנת בזאת שלי, שעל הכללים והנציגים שלה אני למרות זאת ממשיכה לסמוך. ומציקת ההחלטה המשולבת הזאת על שטח, מקום גיאוגרפי מוחשי, על מסמן טריטוריאלי. עזה.

רוני סומק, משורר

נולדתי בבגדד בסוף 1951, ובגיל שנה וחצי הביאו אותי לישראל. מאז אני סוחר איתי קופסת זיכרונות, שחורה, ריקה מזיכרונות ומחפש קווי אורך וקווי רוחב במקום נולדתי בו. קשה להיוולד במקום מסוים ולדעת שאינך יכול לחזור אליו, לכן אתה מנסה למלא את קופסת הזיכרונות השחורה בסיפורים שאתה שומע מאחרים, ומנסה להכיר את המקומות ולנכס אותם לתוך עולמך הפנימי.

כל הילדות שלי, בשכונה שקראו לה מעברה או בבית שקראו לו צריף, היתה קצת מטפורית לאותו חיפוש - אגב, אמא שלי עד היום לא אומרת מעברה, היא אומרת מחנה מעבר, כאילו שהביטוי הזה מקל קצת את הסטיגמה שהיתה במשך שנים על המעברה. כילד לא הלכתי לגן, הורי עלו ארצה עם דרכון עירקי בריטי וניסו לתת לי חינוך אנגלי, כתוצאה מכך אין לי אף תמונת ילדות שאני לא מצולם בה בלי חליפה או עניבה. הייתי יום אחד בלבד בגן הילדים כיוון שסבתא שלי חשבה שאי-אפשר לשחק עם עניבה בארגז החול. לפיכך בכל ילדותי שמעתי אנשים מדברים בכל מיני שפות ולא ידעתי שיש שפה אחת, רשמית. הורי דיברו איתי עברית של אולפן, סבא שלי דיבר איתי ערבית, בשכונה דיברו בליל של שפות ורק ביום הראשון בכיתה א' הבנתי שהשפה המשותפת לכולם היא העברית. אבל הבנתי דבר נוסף, כי כשהמורה ביקשה מכל אחד להגיד איפה הוא נולד, היו ילדים שאמרו ירושלים, תל אביב, כפר סבא ואני אמרתי בגדד. זה נשמע מקום אקזוטי שלקוח מסיפורי אלף לילה ולילה, וידעתי שאני לא יכול להגיד אפילו משפט אחד על המקום או לתאר אותו.

אני ממלא את המפה האילמת של ילדותי בתקופה מאוד משונה, פברואר 1991, מלחמת המפרץ. גנרל שוורצקוף, בטקס הקבוע, עומד מול סוללת עיתונאים ומסמן להם מקומות על המפה; זה הגשר שעל נהר החידקל, זה המקום הזה וזה המקום ההוא, ופתאום אמא שלי מתקשרת ומבקשת למקם עבורי כל מיני סיפורים ששמעתי במשך השנים בתוך המקומות האלה, ואז מגיעה השקופית השנייה ומראה את המקום הרוס. כלומר, אתה רואה את המקום שנולדת בו בפועל רצח, עוד לא הספקת לנסות להבין וכבר אתה יודע שמה שראית לא קיים עוד, וזה הטקסט הראשון שאני מבקש לקרוא בפניכם. הוא נקרא "בגדד פברואר 91" והוא נכתב בזמן אחת:

בגדד, פברואר 91

בְּרַחֲבוֹת הַמַּפְגְּזִים הָאֵלֶּה נִדְחַפָּה עֲגֵלַת הַתִּינוּק שְׁלִי.
נִצְרוֹת בְּבֶל צָבְטוּ בְּלִתְיֵי וְנוֹפְפוּ כַּפּוֹת תְּמָרִים
מֵעַל פְּלוּמַת שְׁעָרֵי הַבְּלוֹנְדִינִי.
מֵה שְׁנֵשְׂאָר מָאֵז הַשְּׁחִיר מְאוּד,
כְּמוֹ בַּגְּדָד
וְכִמּוֹ עֲגֵלַת הַתִּינוּק שְׁפָנִינוּ מִן הַמַּקְלֵט
בִּימֵי הַהִמְתַּנֵּה שְׁלִפְנֵי מְלַחְמָה אַחֲרֵת.
הוּ חִדְקַל הוּ פֶרֶת, נְחֹשֵׁי הַתַּפְּנוּקִים בַּמַּפָּה הָרֵאשׁוֹנָה שֶׁל חַיִּי,
אֵיךְ הַשְּׁלֵתָם עוֹר וְהֵייתָם לְצַפְעִים.

מתוך: **גן עדן לאורו, מבחר 1976-1996**,
זמורה ביתן, תשנ"ו

לפני כמה שנים יצא ספר שלי ושל חשורר עירקי גולה עבדול קאדר אלג'ינבי, שנקרא "נולדנו בבגדד". להשקת הספר ביריד ספרים בז'נבה, הגיעו סטודנטים עירקים ושאלו אותנו מה זאת אומרת "נולדתי בבגדד"? איפה נולדתם בבגדד, וביקשו מכל אחד מאיתנו להגיד את שם הרחוב שהוא גר בו ולתאר את השכונה. מהסיפורים ששמעתי ידעתי לתאר את השכונה טוב כל-כך, עד שהם לא האמינו לי שבאתי לישראל בגיל שנה וחצי. זה חלק מהרצון למקם מחדש גבול שאינך יכול בשלב זה לעבור אותו. השיר הבא נקרא "בגדד":

בגדד

באותו גיר בו מסמן שוטר גופה בזירת הרצח
אני מסמן את גבולות העיר בה נורו חיי.
אני חוקר עדים, סוחט להם מהשפתיים
טפות ערק ומחקה בהסוס צעדי רקוד
של פתה על קצרת חומוס.
כשיתפסו אותי יבכו לי שליש על התנהגות טובה
ויכלאו אותי בפרוזדור גרונה של סלימה מורד.
במטבח הכלא תטגן אמי את הדג שאמה
שלתה ממיי הנקר ותספר על המלה "דגים"
שהתנוססה על שלט ענקי בפתח מסעדה חדשה.
מי שאכל שם קבל דג בגדל של סכה עד
שאחד הלקוחות בקש מבצל המקום להקטין
את השלט או להגדיל את הדג.
הדג ידקר בעצמותיו, יטביע את
היד שמרטה את קשקשיו ואפלו
שמן רותח על מחבת החקירה
לא יוציא מפיו מלה מפלילה.
הזכרון הוא צלחת ריקה, מצלקת משריטות
סכין על עורכה.

מתוך: "שבו - כתב עת לשירה", 2001.

ולא רק הזיכרון אלא גם אותה תחושה של גבול, שמתשטש, ואני מבקש לקרוא עוד שני טקסטים שמתעסקים בגבול הזה דווקא מנקודת המבט של השם. השיר הראשון נקרא "הפנצ'רים של ההיסטוריה בעמק יהושפט" והסיפור שמסופר פה הוא סיפור אמיתי!

הפנצ'רים של ההיסטוריה בעמק יהושפט

האנגלים קראו לעמק יהושפט - ג'וזפט
הערבים קצרו לואדי ג'וז
והיהודים עברתו לנחל אגוז.
מרב שמות נספגו המים בבטן האדמה
כמו היו מיני בשמים שהתיזו מאהבים רבים
על גוף אשה
ובינתיים, היא נחה כגלגל הורבי
בלב תא המטען,
מתכה לפנצ'ר ההיסטורי הבא
שיזכיר את קיומה.

מתוך: גן עדן לאורו, מבחר 1976-1996,
זמורה ביתן, תשנ"ו

אנחנו קובעים את הגבול באמצעות שם ובאמצעות "מותגים" שמסתובבים על אותו מקום שאנחנו רוצים לטשטש או לחלופין לסמן. והנה עוד גבול כזה שהולך ומשטש דווקא בגלל שלא ברור מאיזה כיוון או באיזה צבע לסמן אותו, "סמין שיר על נייר זכוכית":

יִסְמִין. שִׁיר עַל גֵּיר זְכוּכִית

פִּירוּז מְרִימָה שְׁפָתַיִם

לְשָׁמַיִם

שְׁיִמְטִירוּ יִסְמִין

עַל אֱלֹהִים שְׁפָעַם נִפְגָּשׁוּ

וְלֹא יִדְעוּ שָׁהֵם בְּאַהֲבָה.

אֲנִי שׁוֹמֵעַ אוֹתָהּ בְּפִיאַט שֶׁל מוֹחַמֵד

בְּצַהֲרֵי רְחוֹב אֶבְרוֹל.

זְמַרְתָּ לְבְנוֹנִית שָׁרָה בְּמְכוֹנִית אֵיטְלִיקִית

שֶׁל מְשׁוֹרֵר עֲרָבִי מְבַקֵּעַ אֶל גְּרֵבָהּ

בְּרְחוֹב עַל שְׁמוֹ שֶׁל מְשׁוֹרֵר עֲרָבִי שְׁחִי בְּסִפְרֵד.

וְהֵיִסְמִין?

אִם יִפֹּל מְשָׁמִי אַחֲרֵית הַיָּמִים

יְהִי לְרָגַע

רְמִזוֹר

יִרְק

בְּצִמְתֵּי הַבָּא.

מתוך: גן עדן לאורז, מבחר 1976-1996,

זמורה ביתן, תשנ"ו

גבול אחר שבעצם קשור לאותו גבול שהולך ומטשטש והולך ומסתמן נמצא בטקסט הבא שנקרא "זה":

זה

זה שהמנח הוא הרמטכ"ל של הגוף
זה שהגוף מסתיר תאונה במערת הערוה
זה שהערוה מרטיבה את שפתי השבוי
זה שהשבוי הוא שן שבורה בפה שצצק את הפקדה
זה שהפקדה אינה יודעת גבול
זה שהגבול מתוח כגרב
זה שהגרב שותק
זה שהשתיקה מפוררת חוטים מפקעות המלים
זה שבמנח תקועות המלים כגדר
ושאחריהן לא נשאר על מה לדבר.

מתוך: "עמדה - בטאון לספרות", קיץ 2002.

כל הגבולות האלה מטשטשים ואני נזכר באפרים קישון, נדמה לי, שאמר בשנות ה-50 שישראל היא המדינה היחידה בעולם שבה ילדים מלמדים את אמם את שפת האם, גם זאת דרך לסמן גבול. אבל תראו לאן התקדמנו; אנחנו היום עוד מדינה בכפר הגלובלי שקוראים לו "עולם", שבו ילדים מלמדים את האמהות שלהם את שפת האם, אבל הפעם זאת שפת ה-MTV וזה מדאיג מבחינת גבולות השפה.

אני מבקש לסיים את דברי בדברים שהתחלתי איתם, ולהגיד שהפעמים החזקות ביותר והמשמעותיות ביותר שאני צריך לאיית בהן את המילה גבול מתרחשות בתחנות גבול, כיוון שפותחים את הדרכון שלי ורואים BORN IN BAGDAD אבל ישראלי. יש מקומות שלא מבינים איך אפשר להיוולד בבגדד ולהיות ישראלי. התגובה הקיצונית ביותר שנתקלתי בה היתה במקדוניה, הזמינו אותי לפסטיבל שירה ולמקדוניה יכול להיכנס כל אחד מתי שהוא רוצה ואיך שהוא רוצה למעט אדם שבא מישראל, עירק או איראן. שדה התעופה של מקדוניה מנוהל על-ידי אדם אחד שעושה הכל, וכשהוא פתח את הדרכון שלי היה לו מבט של "בינגו" בעיניים. הוא הכניס אותי לחדר שישבו בו שתי בחורות, "השוטרת הטובה" ו"השוטרת הרעה", והתחילו לשאול אותי כל מיני שאלות. מי שהציל אותי היה האדם שחיכה לי ואישר להם שהכל בסדר. אבל עצם הרעיון שפתאום אתה צריך להסביר את הקשר שלך לבגדד, מראה שהמילים "גבול" או "זהות" או הפער בין המקום שנולדת בו למקום שאתה חי בו והעובדה שאינך יכול לחזור לשם הם דברים שמעסיקים אותי. קשה להגדיר את זה וקשה לסמן. זה מזכיר את הטבחים הגדולים שאף-פעם אינם יודעים לתת מינונים מדויקים, ואומרים קח קצת מזה וקצת מזה ונוצר משהו שאולי הוא טעים אבל אף-אחד אינו יכול להגדיר אותו. ואיך אמר אביגדור פלדמן, אל תירה עבדי יעקוב.... (במקור תירא)

כנס שנתי - על גבולות ותכנון: תיחום, גידור, הפרדה, יוני 2003



צילום: מיכל כהן

במקום גבולות

מנחה: דר' חיים יעקובי, אדריכל ומתכנן, במקום

במודעה בעיתון סוף השבוע של "הארץ" הופיעה פרסומת לפרויקט מגורים "חדש ויוצא דופן בלב יפו הקסומה". במודעה מגויסת האקזוטיקה של יפו כמקדם מכירות המבטיח כי זהו האזור "החם הבא בשוק הנדל"ן". המושג "רובע" במודעה מכוון לכך שהשכונה היא "פרטית", "קטנה" והחשוב מכל "סגורה". "סגירותה" של השכונה היא כפולה; הן בשל עלות יחידות המגורים בה והן בשל תכנונה הפיזי המסנן את מי שמורשה לעבור דרכה, שלא "תופר" חלילה שלוות תושביה. אנקדוטה זאת היא סימפטום לאחד ממאפייני המרחב בישראל, המייצר גבולות גלויים וסמויים כאחד, בין מעמדות; קבוצות אתניות; וקהילות. "יצורם של גבולות הפך, כך נראה, לפתרון מקובל לכל בעיותיה של החברה בישראל. מחד, מאפשר הגבול להרחיק את "הבעיה" מחיי היומיום ובכך לפתור לכאורה את הקונפליקטים החברתיים והפוליטיים. מאידך מְתַקֵּם הגבול, מבדיל ומגדיר את מושא "הבעיה" כ"אחר" בעל תכונות דמוניות המאיימות על כל מי שנמצא מחוצה לו. הפרדה מרחבית הפכה אם כן למטרה בפני עצמה, והיא זאת שמייצרת, בשפתו של בורדייה, את ההביטוס הישראלי; המובן מאליו, הבלתי נשאל, ההופך להיות אמת בלתי מעורערת.

בשנה האחרונה עסקה עמותת **במקום** בפרויקטים רבים בהם עלתה סוגיית הפרדה והגבול בהקשר לנושא התכנון. אזכיר לדוגמה את פנייתם של תושבי פרדס שניר בלוד באמצעות הקליניקה לזכויות אדם באוניברסיטת תל אביב, לקבל את סיוע העמותה בנוגע לדרישת תושבי מושב ניר-צבי הסמוך, לבנות חומה באורך 1.5 קילומטר ובגובה 4 מטר שתחצוץ בין השכונה הערבית לבין המושב היהודי. כמו-כן, כתבה **במקום** חוות דעת בתגובה לתכנית לסלול כבישים עוקפים נוספים בשטחים, במטרה לייצר מרחב "בטיחותי" הנותן אשליה שהמרחב ריק מאוכלוסייה פלסטינית מקומית. בהקשר לכך, עולה כי תכנון וביצוע כבישים האמורים להיות חלק מן הטובין הציבורי, הפכו למכשיר יעיל להפרדה, ובנקודה זאת אזכיר רק את פעילותנו ביחס לתוואי קטע 17 של כביש חוצה ישראל העובר בסמוך ליישובים בקעה וג'ת, מפריד בין אזורי המגורים לשטחים החקלאיים של התושבים ומגביל את אפשרויות פיתוחם העתידי של היישובים.

דוגמה נוספת, אקטואלית מאוד, היא חוות הדעת שנכתבה על-ידי פעילי **במקום** הנלווית לעתירה לבג"צ שהגישו תושבי הכפר פרעון, הסמוך לטייבה, בעקבות הקמת מכשול קו התפר ואזורי הפרדה. במקרה זה בחנו את הטופוגרפיה באזור, ובניגוד לענת מערכת הביטחון, הוכחנו שהמכשול שהוקם אינו שולט טופוגרפית בעיר טול כרם. כמו-כן הצבענו על העובדה שהכפר פרעון מנותק מאדמותיו על-ידי המכשול אשר חוצץ בינו לבין השטחים המעובדים ומהווה פגיעה משמעותית בפרנסת התושבים, העולה על הפגיעה הנגרמת מאובדן רצועת השטח שהופקעה על-ידי מרחב הביטחון.

אולם הגבולות בישראל אינם נבנים באמצעות יישום פעולת התכנון בלבד. תחום התכנון מקבל את כוחו מקיומם של גבולות ידע המבטיחים כי קהילות מוחלשות, החסרות את הידע המקצועי או את המשאבים לשכור עורך דין ומתכנן, לא יוכלו להגיב ולהיות מעורבות בעיצוב המרחב היומיומי שלהן. **במקום** פועלת לשינוי המצב ודוגמה לכך היא סדנת זכויות התכנון שנערכת לקבוצת נשים בפלורנטין בשיתוף ארגון מהפך. בסדנה אנו עוסקים בקשר שבין זכויות תכנון לבין מגדר, דהיינו בצרכים הייחודיים שיש לאוכלוסיות כגון אמהות, תוך שימת דגש בנושא המרחב האישי הבטוח בשכונה עבור התושבים בכלל ועבור נשים בפרט. הסדנה מספקת למשתתפות כלים שיסייעו להן לחצות את גבולות הידע התכנוני, כגון: היכרות עם הליכי התכנון ועם הגופים השונים העוסקים בתכנון; הכרת מקומן ויכולת השפעתן של הנשים בהליך התכנון; ויצירת מסגרת למימוש יכולת השפעה זאת. סדנאות זכויות תכנון נוספות נערכות גם בשדרות ובאבו-גוש.

מתוך מגוון הפרויקטים בחרנו להציג במושב זה שני פרויקטים מרכזיים שפעילי **במקום** עסקו בהם בשנה האחרונה: הפרויקט הראשון, שיוצג על-ידי האדריכלית יעל פדן ועו"ד מוהנד ג'יבארה, ממחיש כיצד תכנונו של כביש הטבעת המזרחי מבקש לייצר גבול המגביל את התפתחות השכונות במזרח ירושלים. הפרויקט השני, שיוצג על-ידי מתכננת העמותה נילי ברוך ותושבת שכונת גבעת-מרדכי טל פרי, עוסק בפריצת גבולות הידע המקצועי ובחציית גבולות ההשפעה, כפי שבאו לידי ביטוי בתהליך שיתוף הציבור שעסקנו בו, בשיתוף עם ארגונים נוספים, בפרויקט עמק הצבאים.

לפני הצגת הפרויקטים, ברצוני להציג פן נוסף של חציית גבולות, אלו של הזהות המקצועית, כפי שנעשית על-ידי פעילי העמותה, אדריכלים, מתכננים ובעלי מקצוע נוספים המתנדבים במסירות לפעילות. חצייתו של גבול זה אינה החלטה קלה, אך עם זאת היא מחזקת את התקווה לבנייתה של חברה אזרחית פעילה בישראל.

תכנון מגביל - כביש הטבעת המזרחי בירושלים

היבטים תכנוניים

יעל פדן, אדריכלית, בַּמְקוֹם

לפני כשנתיים פנה אלינו למשרד האדריכלים לקוח חדש, שלבקשתו, לשם שמירה על פרטיותו, נקרא לו איברהים. הלקוח ביקש להכין תכנית בינוי עיר למגרש שבבעלותו כדי שיוכל לבנות קומה נוספת בביתו. מדובר בבית חד-קומתי ששלושת חדריו צרים מכדי להכיל את המשפחה הכוללת שבעה ילדים. בתי השכנים הם כולם בגובה שתי קומות, כך שביתו המורחב של איברהים ישתלב היטב בסביבה הבנויה. כאשר הלכתי לעירייה לברר את מצבו התכנוני של המגרש בבעלותו של איברהים גיליתי שתי עובדות חשובות:

1. שניים מתוך ארבעת הדונם שכולל המגרש יועדו להפקעה לטובת כביש חדש שיעבור בשכונה.
2. בתי שכניו של איברהים יועדו ברובם להריסה.

איזור תואי כביש הטבעת המזרחי



צילום: ריבי נסים

כך התחלתי להתעניין בפרויקט כביש הטבעת המזרחי. למדתי שמדובר בפרויקט עירוני רחב היקף ורב חשיבות, המהווה חלק ממערך הדרכים שתוכנן עבור ירושלים של המאה ה-21. מסלולו חוצה את ירושלים מצפון לדרום ונועד לקשר בין רמאללה לבית לחם.

תוואי כביש הטבעת מתחיל מצפון לשכונת עיסאווייה וממשיך דרוחה דרך השכונות א-טור, ראס אל-עמוד, ואדי קדום, ערב א-טווחרה, ג'באל מוכבר, קומבר אום ליסון וצור באהר. בשכונות שציינתי חיים כ-61 אלף תושבים המהווים כ-10 אחוז מכלל תושבי ירושלים, וכ-30 אחוז מתושבי העיר הערבית. שטח זה מהווה את עתודות הקרקע העיקריות לבנייה שישמשו את האוכלוסייה הערבית בירושלים. כיום מאופיין האזור ברמת פיתוח עירוני נמוכה, השכונות ערוכות בעיקר על גבי המדרונות היורדים מגב ההר בכיוון דרום מזרח, והבנייה היא מפוזרת וצמודת קרקע. כנגד, ממדיו של כביש הטבעת המזרחי שעתידי לחצות את השכונות, מעידים על השלכותיו העתידיות: אורכו המתוכנן לפי התכניות המפורטות הוא כ-15 ק"מ והוא משתרע, כולל ייעודי הקרקע הנלווים לו, על לא פחות מ-1,250 דונם בתחום שיפוטה של עיריית ירושלים שיופקעו מתושבי האזור.

לאור הנתונים הנ"ל החליטה עמותת **במקום** להירתם לעניין ולהציג בפני מוסדות התכנון את הבעיות ואת הליקויים הנובעים מהתכנון המפורט כפי שמוצג בתכנית המופקדת. ברצוני להצביע על שלושה היבטים של מושג הגבול בהקשר לכביש הטבעת. ההיבט הראשון הוא של גבול במובן קטיעתו של רצף קיים ויצירת ניתוק בין שני צדדים. תוואי הכביש העתידי משיק לגבול שטח השיפוט של ירושלים, אולם חשוב להדגיש שאין מדובר בגבול טבעי הבולט בשטח אלא בגבול אמורפי שאינו מורגש בשל הבנייה הרצופה המאפיינת את האזור.

בחינת התכניות המפורטות מעלה מספר בעיות:

1. מערך הדרכים הקיים ייפגע. דרכי הגישה המתוכננות על כביש הטבעת אינן מתחברות כראוי לדרכים הקיימות בשטח ובמקרים מסוימים אף מנתקת התכנית את דרכי הגישה המאולתרות לבתים ללא הצגת פתרון חלופי.
2. תוואי הכביש יחצה כפרים ושכונות קיימים המקיימים בתוכם קשרי משפחה וקהילה ויפצל אותם, דבר שייצור נתק מלאכותי.

המצב התכנוני המאושר
לאורך תוואי כביש הטבעת



3. במקומות רבים לאורך התוואי, תסכן חציית הכביש הן את הולכי הרגל והן את כלי הרכב הנוסעים עליו.
4. תוואי הכביש יפגע בשטחי חקלאות מעובדים ובמטעי זיתים, חלקם בני מאות שנים, המהווים מקור פרנסה לרבים מן התושבים.
5. תוואי הכביש יחייב הריסת מספר רב של בתים קיימים. תוואי הכביש וכן שטחים נרחבים לאורך מסלולי הנסיעה, המגיעים לעתים לרוחב 200 מטר ויותר ומיועדים לפיתוח הנוף, עוברים בשטח אדמות בבעלות פרטית אשר יופקעו לצורך סלילתו. יש לציין שהפקעות אלה ניתנות לצמצום אם יבחרו מתכנני הכביש לבנות יותר קירות תומכים.

לסיכום ניתן לומר שהכביש יהווה גבול במובן של תכנון מגביל, אשר יוצר בעיות ומפגעים ואינו מציע פתרונות.

היבט נוסף של הכביש כגבול הוא במובן גבולות התכנון: הגבולות הפיזיים וגבולות האחריות של התכנון. מרבית השכונות הצמודות לתוואי הכביש ממוקמות בתחתית סדר העדיפויות העירוני מבחינה כלכלית ומבחינת ההשקעות בצורכי הציבור, בתשתיות ובתכנון ואינן עונות על צורכי האוכלוסייה הן בהווה והן בעתיד. הואיל וכך, אין פרופורציה בין רמת הפיתוח של הכביש המתוכנן לבין רמת הפיתוח של השכונות מסביבו.

במהלך שנות ה-80 וה-90 הכינה עיריית ירושלים תכניות עבור שכונות אלה בהיקף של כ-30 אלף דונם. מתוכם כ-40 אחוז הוגדרו כשטח נוף כפרי פתוח, אסור לפיתוח, וכ-37 אחוז בלבד הוגדרו למגורים.

התכנית, שהוכנה עבור 61 אלף תושבים עם משק בית ממוצע של מעל חמש נפשות, מאופיינת בהיקפי בנייה נמוכים של שתיים שלוש קומות, ובאחוזי בנייה של 25 עד 50 אחוז בלבד. תכנון זה אינו מתאים למציאות בשטח ואינו עונה על צורכי האוכלוסייה שרבים בה אינם מקבלים שירותים מינימליים של מים, ביוב, חשמל ודרכים סלולות שישרתו אותם בדומה לחקבל בשכונות מערב ירושלים.

רמת הפיתוח הנמוכה של התשתיות ההנדסיות ובראשן תכנון וביצוע של הדרכים בתוך השכונות, אינה מאפשרת במקרים רבים לפתח אזורי בנייה חדשים גם כאשר אלה מאושרים על-פי תכניות תקפות.

קיים אם כן, פער גדול מאד בין רמת התכנון והפיתוח של כביש הטבעת המזרחי לבין רמת התכנון והפיתוח של השכונות הצמודות אליו. הכביש תוכנן תוך התעלמות מהסביבה האנושית ומהמציאות התכנונית שהוא עובר בה. ניכר כי מתכנני הכביש ראו לפנייהם כנושא לתכנון אך ורק את רצועת הקרקע המיועדת לתוואי הכביש. אנו מאמינים כי תכנון כביש הטבעת מהווה הזדמנות ייחודית לא רק להסדרת ייעודי הקרקע אלא לגיבוש מדיניות תכנון עירונית כוללת לאזור. על העירייה לקדם במקביל לתכנית, תכניות בינוי עיר עבור השכונות הקיימות לאורך תוואי הכביש ובהתחשב בו. תכניות אלה ישו את מעמדן התכנוני של השכונות למעמדן התכנוני של שכונות מערב ירושלים ויתחשבו בצרכים המיוחדים של קבוצת אוכלוסייה המהווה קרוב ל- 10 אחוז מכלל תושבי העיר. על-ידי הרחבת גבולות האחריות של התכנון ניתן יהיה להפוך את התכנון מתכנון מגביל לתכנון מאפשר.

מטע זיתים בשכונת צור באחר שבשטחו מתוכנן לעבור תוואי כביש הטבעת.



צילום: ריבי נסים

היבט שלישי ואחרון של כביש הטבעת כגבול, הוא במובן הגבול התרבותי. כאשר מתכננים באזור מזרח ירושלים יש להביא בחשבון מספר נושאים ייחודיים והיבטים תרבותיים שקשורים בקרקע. הקרקע באזור זה היא קרקע פרטית וקיים קושי לפצות את בעלי הבתים אשר בתיהם מיועדים להריסה. אין אפשרות לפצותם בקרקע חלופית, שכן הקודים התרבותיים-פוליטיים מונעים מאדם לקבל תמורת מגרשו אדמה שהופקעה משכנו או מקרובו. כמו כן אין לעירייה כל דרך ריאלית להציע דיור חלופי במזרח העיר כפי שמתחייב מהחוק. בנוסף לכך במערב ירושלים, לאורך תוואי כביש הטבעת המתוכנן, מתגוררת בין השאר אוכלוסייה המתפרנסת מחקלאות, והפגיעה בשטחים חקלאיים מעובדים תחייב מתן פתרונות פרנסה חלופיים לנפגעים. לפיכך, על העירייה לתכנן את הכביש באופן שיאפשר לתושבים גם ליהנות מהזדמנויות הפיתוח שייצור הכביש ולא רק לסבול מהמפגעים הרבים שיתלוו אליו. מטרה זאת תושג בין השאר על-ידי חציית הגבול התרבותי שפירושה תכנון תוך שיתוף הציבור והתחשבות במצב הקרקעות, במבנה החברתי תרבותי ובמקורות הפרנסה במזרח ירושלים.

היבטים משפטיים

מוהנד ג'בארה, עו"ד

מסלולו של כביש הטבעת המזרחי חוצה את ירושלים מצפון לדרום, ועובר דרך רבות משכונותיה המזרחיות של העיר. אורכו המתוכנן לפי התכניות המפורטות הוא 15 ק"מ, והכביש וייעודי הקרקע הנלווים משתרעים על לא פחות מ - 1,250 דונם שנכללים בין היתר בתחום שיפוטה של עיריית ירושלים. דהיינו התכנית המופקדת מפקיעה משכונות מזרח ירושלים כ- 1,250 דונם מתוך כמעט 1,670 דונם שבתחום התכניות 4585 - 4585. אחת ממטרות הכביש המוצהרות היא ניתוב התנועה מרמאללה לבית-לחם ולהפך, שלא דרך פנים העיר ירושלים, אך רמת השירות שהוא יספק עבור האוכלוסייה המתגוררת לאורך התוואי עצמו, נמוכה יחסית.

במסגרת הכנת ההתנגדות לתכנית כביש הטבעת עלה הצורך להתייחס, בנוסף להיבטים המשפטיים, גם לנושא פגיעת התכניות במישור התכנוני והסביבתי, ועל כן נוצר שיתוף הפעולה עם עמותת **במקום**. סוכם כי עמותת **במקום** תגיש התנגדות עקרונית לתכנית בכל הקשור להיבט התכנוני, ואילו משרדנו יתרכז בהתנגדותו להיבטים המשפטיים תוך התייחסות ספציפית למקרים הפרטיים של כל מתנגד, ואימוץ כל האמור והנטען בהתנגדות שהוגשה על ידי עמותת **במקום**, כאילו נאמר ונטען בהתנגדותם של מרשנו.

בהתנגדויות לתכנית אנו מעלים טיעונים משפטיים רבים, אך כאן ברצוני להתמקד בנושא עקרוני שאנשים אינם נוטים לשים לב אליו: במצב שבו תאושרנה התכניות של תוואי הכביש, אך בשל סיבות שאמנה להלן לא ניתן יהיה לממשן הלכה למעשה, ייקלעו בעלי הקרקעות בתוואי המיועד לכביש, למלכוד - הקרקעות לכאורה לא תופקענה, אך בפועל לא ניתן יהיה לעשות בהן שימוש מאחר שאישור התכניות שמיעדות אותן לתוואי הכביש ינטרל כל אפשרות ליזום תכנית מפורטת ו/או נקודתית לשינוי ייעודן.

להלן אמנה שלושה נימוקים שעלולים להביא למצב האבסורדי שבו לא ניתן יהיה לממש את התכניות על-אף אישורן, במידה והן תאושרנה:

א. הפקעת חלק מהמגרש פוגעת בשווי יתרת המקרקעין.

המקרקעין האמורים מהווים בדרך-כלל חטיבות קרקע אחידות, ריגולריות וריבועיות. אם תאושר התכנית, תנגוס ההפקעה במקרקעי המתנגדים באופן ניכר, תצמצם את שטחם לאין ערוך, ותותיר בידי המתנגדים חלק מן המקרקעין שאינו רגולרי המהווה מעין צורת משולש צר ומוארך. יש להדגיש כי התכנית המופקדת אף מפקיעה רצועות קרקע רחבות העוברות במרכזי המגרשים באופן החוצה לשניים את מרבית המגרשים ומותיר את המתנגדים עם שתי חלקות א-סימטריות, צרות ונפרדות הנחצות על-ידי דרך ראשית. דבר זה יפגע בהכרח בשימושים שעושים בעלי המגרשים במגרשיהם, ובטובת ההנאה שהם מפיקים מהם.

לאור זאת יש לבטל את ההפקעה שכן סעיף 190(א) (1) לחוק התכנון והבנייה קובע, כי **“לא יפקע חלק ממגרש, בתשלום או ללא תשלום, אם כתוצאה מכך יפחת שוויה של יתרת המגרש”**.

הוראת סעיף 190 (א)(1) לחוק התכנון והבנייה מקבלת חשיבות רבה לאור ההלכה שנקבעה לאחרונה על-ידי כבוד בית המשפט העליון במסגרת עע"מ 1975/01 עיריית כרמיאל נ' רובינשטיין, שניתן ביום ה- 9 באוקטובר 2002. ההלכה קובעת כי ההגנה על הפחתת שוויה של יתרת המגרש הקבועה בסעיף 190 (א)(1) תחול גם כאשר נגרמה ההפחתה עקב תכנית, ולא רק כתוצאה מההפקעה בפועל.

המקרה הקלאסי בו נפגעת יתרת החלקה הוא המקרה שבו “מחמת ההפקעה חל שינוי בצורת יתרת המגרש באופן שלא ניתן לנצלו במלואו או בחלקו. אם למשל, עקב ההפקעה נשאר מגרש שצורתו משולשת, על-פי רוב השימוש בו יהיה פחות יעיל משימוש במגרש, ששטחו זהה אך צורתו מרובעת.” (ראה: א. קמר, *דיני הפקעת מקרקעין*, (מהדורה שישית), עמ' 142).

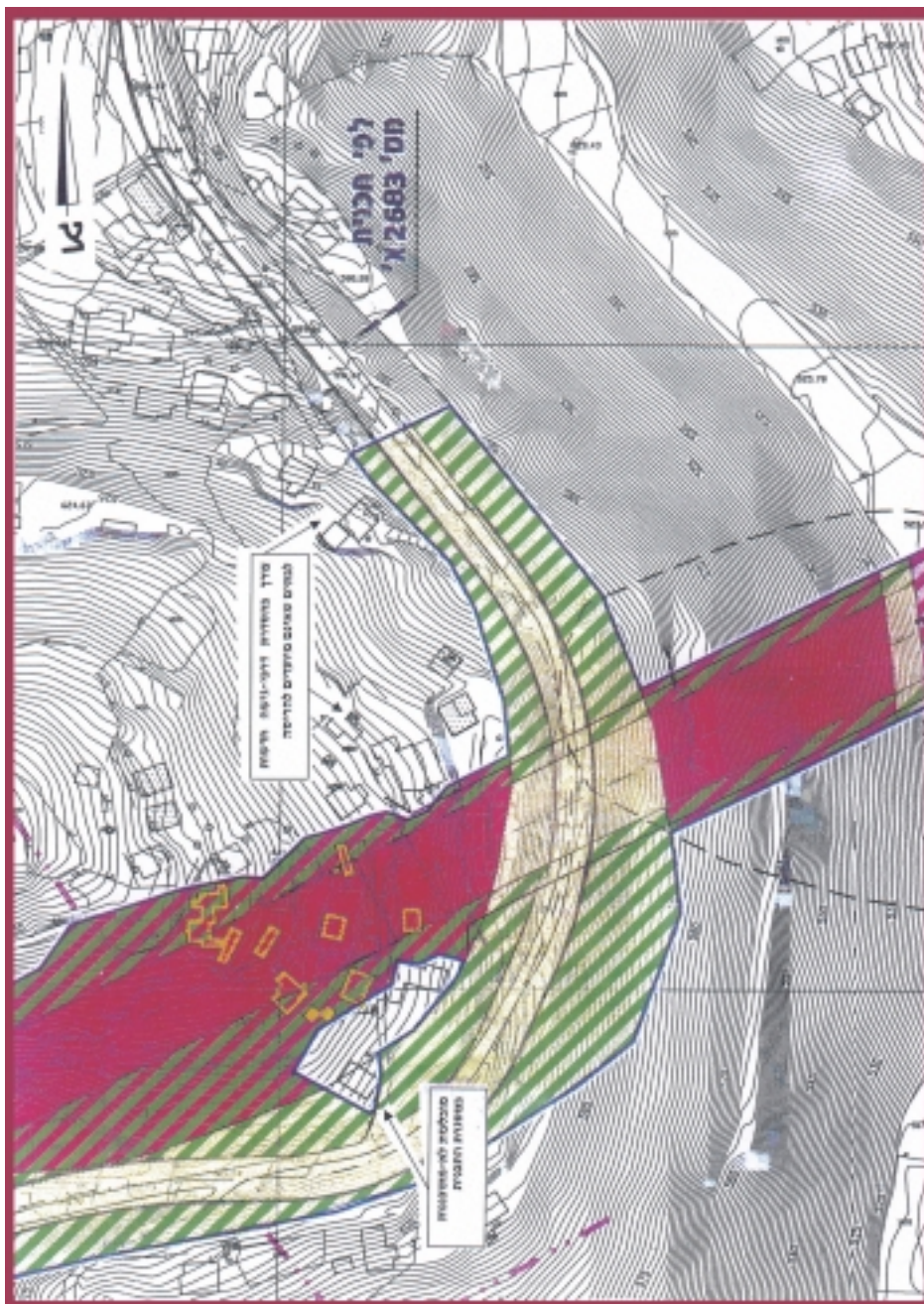
במקרה שלפנינו היו כאמור המגרשים ריבועיים במקורם ונוחים לשימוש; ההפקעה נגסה בחלק ניכר מן המגרשים, והותירה חלק מקרקעין צר בצורת משולש ו/או שתי חלקות צרות, א-סימטריות הנחצות על-ידי דרך. היש מקרה מובהק מזה שבו פחת שווי יתרת המגרש?

נוכח האמור לעיל, ומאחר שבעקבות אישור התכניות, יפחת ערך יתרת המגרש, הרי שלפי סעיף 190 (א) (1) לחוק התכנון והבנייה, אין להפקיע חלק מן המגרש על-פי הוראות התכנית המופקדת. דבר שיש בו משום סיכול ההפקעה המתוכננת.

ב. היעדר מאגר של דיור חלוף אצל הוועדה המקומית לתכנון ובנייה. סעיף 194 לחוק התכנון והבנייה קובע כי תנאי למתן צו לפינוי בית מגורים המיועד להריסה הנו, כי יועמד למחזיקים שיוכן חלוף סביר. מכאן אנו למדים כי זכותם של בעלי הבתים המיועדים להריסה על-פי התכניות המופקדות לצורכי סלילת תוואי הכביש (כ- 46 נכסים) הנה לבעלות פרטית שלמה, טובה ונקייה כפי שיש להם כיום על מקרקעיהם. לפיכך ניתן להסיק שדרישת החוק והפסיקה החד-משמעית בעניין הצורך להעמיד דיור חלוף הולם, מעמידות בסימן שאלה את האפשרות המעשית למימוש התכניות המופקדות, שכן לא עומד לרשות הוועדה המקומית לתכנון ולבנייה ירושלים מאגר של דירות חלופיות במזרח ירושלים ו/או כל דירה שהיא שביכולתה להציען כדיור חלוף לבעלי הבתים המיועדים להריסה. בשל האקלים הפוליטי הרגיש השורר כיום במזרח ירושלים, ובשל מצוקת הדיור החמורה במזרח העיר, כמעט ולא ימצא תושב במזרח העיר שיהיה מוכן להציע את דירתו למכירה לעיריית ירושלים, על-מנת שהאחרונה תציעה כדירת חלוף למפונה פוטנציאלי בתוואי הכביש. המתנגדים טוענים, ולו מסיבה זו בלבד, שיש לבטל את התכניות המופקדות, שכן בעיית הדיור החלוף מאיינת ומבטלת כל אפשרות מעשית למימוש העיתי של התכניות. ומשנקבע שהתכניות המוצעות אינן ברות מימוש בפועל, אסור לאשרן על-מנת שלא יהוו לאחר אישורן נטל תכנוני על בעלי הקרקעות שבתוואי התכניות.

בתרשים הבא ניתן לראות דוגמה לבתים המיועדים להריסה על-פי התכניות המופקדות - בשכונת סורי בגיבול מוכבר.

שכונת גיבל חוכאבר - אזור הגשר מעל נחל קדרון - תכנית חוצעת 4585/ג-1



תואי כביש הטבעת המזרחי מסומן בצבע אדום; גבול שיפוט ירושלים מסומן בצבע כחול.

ג. היעדר מועד לביצוע התכנית.

עיון בהוראות התכנית המופקדת מעלה, כי אין היא קובעת תקופת ביצוע לתכנית. כדי שהמתנגדים יוכלו לכלכל את צעדיהם, ולשם הוודאות, מן הראוי כי תקבע תקופת ביצוע לתכנית.

הרציונל העומד מאחורי הוראה הקובעת תקופת ביצוע לתכנית הנו, כי יש להעמיד פרק זמן מוגדר לביצועה של תכנית, ובחלוף פרק הזמן הזה, לבחון מחדש את נחיצותה ואת חיוניותה של התכנית או את הצורך להכניס בה שינויים, על-פי התפתחויות שחלו בינתיים בשטח ובצרכי הציבור. הנה כי כן, מחייבים כללי המשפט המנהלי, כי על הסמכות להפקיע מקרקעין, שהואצלה לרשות התכנון המוסמכת, להיות תקפה לתקופה מוגבלת בלבד.

לפיכך עלול להיווצר מצב שבו הוועדה המחוזית תאשר את התכנית, אולם בשל מגבלות משפטיות כאמור לעיל – המונעות אפשרות חוקית ומעשית לביצוע ההפקעה על-פי אותן תכניות – יעבור זמן רב אם בכלל עד למימושן, כפי שאירע בפרייקטים אחרים שבהם יזמה העירייה תכניות במזרח העיר, אך הן לא מומשו אף לאחר אישורן בוועדה המחוזית. כתוצאה מכך איבדו בעלי המגרשים את ערך מגרשיהם, נחסמה בכניהם אפשרות הבנייה במגרשיהם ו/או הגשת תכניות מפורטות לשינוי ייעודם והכשרתם לבנייה, וכן נחסמה בפניהם האפשרות לבנייה ו/או לקידום תכניות מפורטות במגרשים הגובלים באותם כבישים מתוכננים, שכן על-פי רוב נקבע איסור בנייה במרחק עד 150 מ' מציר הכביש.

דוגמה לכך ניתן לראות בכביש 4 דרום בבית צפאפא שלגביו אושרה בתחילת שנות ה-90 תב"ע 2317 אשר ייעדה שטחים גדולים לייעוד דרך ו/או לעיצוב נופי, אך לא מומשה עד היום. דבר זה מונע מבעלי המגרשים כל אפשרות לנצל את מגרשיהם וחוסם את האפשרות לבנייה על-ידי בעלי המגרשים הגובלים בציר הכביש.

בענייננו הדבר חמור עוד יותר, שכן הנזק הנגרם מאישור התכניות המופקדות ואי מימושן בפועל הוא עצום, ומנטרל עתודות קרקע רבות במזרח ירושלים מכל ניצול ושימוש.

תכנון משותף - עמק הצבאים

נילי ברוך, מתכנתת ערים, בְּמָקוֹם

בשנים האחרונות התקיים מאבק ציבורי כנגד תכנית הבנייה רחבת ההיקף שתוכננה בעמק הצבאים, ולמען שימורו ותכנונו כשטח ציבורי פתוח לרווחת תושבי השכונות הסמוכות. לצורך כך הוקם ועד פעולה שכלל את התושבים וארגוני חברה וסביבה, אשר חצו את הגבולות המקובלים של העשייה ושל ההשפעה התכנונית, המצויים בדרך-כלל בידי רשויות התכנון ובידי קומץ בעלי עניין.

התהליך החל בהגשת התנגדות לתכנית הבנייה בעמק וכלל פעילויות ציבוריות כגון: הפגנות, משמרות מחאה, הפנינג ופעילויות חינוכיות בעמק. המאבק נשא פרי ותכנית הבנייה נדחתה על-ידי הוועדה המחוזית.

נציגי ועד הפעולה ופעילי במקום בודקים חלופות לתכנון עמק הצבאים



צילום: אמאל זועבי

בעקבות החלטת הוועדה המחוזית כינסה מתכנתת המחוז, בינת שוורץ, בצעד יוצא דופן, את כל הגורמים המעורבים בעניין ויזמה את הקמתו של צוות חשיבה אשר כלל את נציגי עיריית ירושלים; נציגי הממשלה; נציגי מנהל מקרקעי ישראל; ואת נציגי ועד הפעולה. על-מנת שוועד הפעולה יוכל להציג את עמדת הציבור בנושא, התחלנו בתהליך שיתוף הציבור בתכנון העמק ובהתוויית עמדה. בשל המשאבים המוגבלים שעמדו לרשותנו נאלצנו לבצע תהליך מצומצם יותר משהתכוונו בתחילה. כל אחד מחברי ועד הפעולה, הארגונים והתושבים, תרם לתהליך ממימונתו הייחודית, ובשילוב הניסיון שלנו **במקום** בעבודה עם קהילות המצויות בשלבים שונים של הליך התכנון, גיבשנו פעילות שכללה בשלב הראשון סדנת זכויות תכנון לתושבים. מטרת הסדנה היתה להרחיב את גבולות הידע המקצועי-תכנוני של המשתתפים, וליצור שפה משותפת מתוך רצון להגביר את מעורבות התושבים בתהליכי התכנון בעיר ולהגדיר עמם את צורכיהם ואת רצונותיהם ביחס לתכנון העמק. בכך החל למעשה שלב חדש מבחינת התושבים, והם עברו ממאבק, לדיאלוג שמוליך לשיתוף פעולה ולפישור על-מנת לקבל החלטות תכנון משותפות. הסדנה התקיימה בשכונת הקטמונים וכללה שלושה מפגשים שהשתתפו בהם כ- 25 תושבים משכונות הקטמונים, גונן, ניוט, גבעת מרדכי, רסקו ועוד.

בשלב הראשון בסדנה הוצגו היבטי התכנון של פיתוח השטח, ונציגי רשויות התכנון הציגו את האילוצים בתכנון המרחב על-פי תפיסתם. בשלב השני חולקו המשתתפים למספר קבוצות ודנו בהיבטים השונים של הנושאים הבאים: מגורים, תעסוקה, שטחים פתוחים ומבני ציבור, בתחילה בהקשרם העירוני הרחב ואחר-כך בהקשרם המקומי. בהתייחס להיבטים אלה הגדירה כל קבוצה את צורכיה ואת רצונותיה. לאור זאת הותוו עקרונות התכנון וגובשו שלוש חלופות תכנון אשר נעות סביב רמות שונות של פיתוח העמק: שטח ציבורי פתוח טבעי; שטח ציבורי פתוח עם מעט פיתוח אינטנסיבי, הכולל פיתוח מוקדים למבני ציבור פנאי ונופש; ושטח ציבורי בפיתוח אינטנסיבי ניכר. בשלוש החלופות הצענו רצועת תעסוקה לאורך כביש בזק ואזור מגורים במורדות המזרחיים של שכונת גבעת מרדכי.

החלופות שהתקבלו הוצגו בסדרת מפגשים ציבוריים שהתקיימו בשכונות הסמוכות לעמק. החלופה הנבחרת, המהווה שילוב בין חלופה א' לחלופה ב', גובשה באמצעות דפי משב שמיאלו משתתפי הכנסים והיא כוללת חלוקה בין השטח הטבעי לבין שטח מפותח שיכלול הגדרת שימושים כגון: מרכז מבקרים, בתי קפה ומגרשי משחקים.

חלופות לתכנון עמק הצבאים



חלופה א':

דגש על פארק טבעי

עמק צבאים

עמדות תצפית
מרכז מבקרים/ניהול הפארק
בית קפה
שבילים
ללא חנייה

מחלף צפוני

מבני ציבור/תעסוקה

נחל רקפת (כביש בוק)

תעסוקה

העמק הקטן

מבני ציבור/מגורים

חלופה ב':

דגש על פארק טבעי מפותח

עמק הצבאים

מרכז מבקרים
בית קפה
שבילי הליכה/אופניים
מתניס/גני ילדים
חנייה

מחלף צפוני

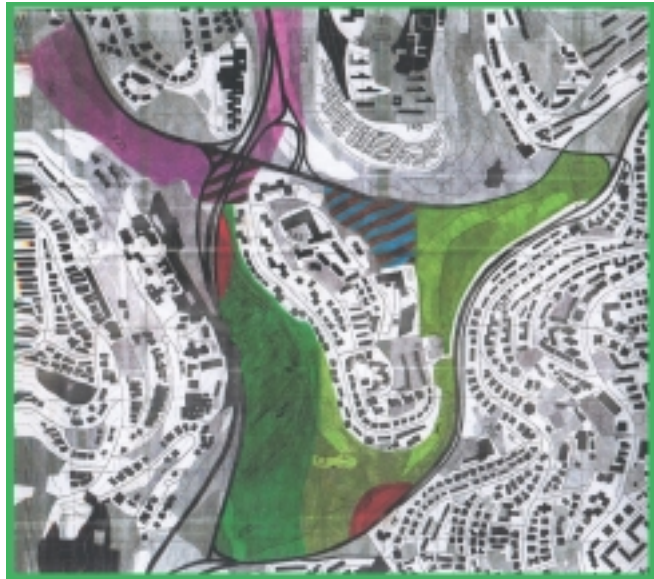
מבני ציבור/תעסוקה

נחל רקפת (כביש בוק)

תעסוקה

העמק הקטן

מבני ציבור/מגורים



מקרא:

			
מוסדות ציבור	גן בוטני	פארק מפותח	פארק טבעי
			
תעסוקה/מבני ציבור	מגורים/מבני ציבור	תעסוקה	

חלופה ג':

דגש על פארק מפותח



עמק הצבאים

מרכז מבקרים

מתנ"ס

מוסדות ציבור וחינוך

מרכז אומנויות

בתי קפה

שבילי אופניים

טיילת (שני מוקדים בקצותיה -

עם הרחבת הטיילת בצומת פת)

חנייה

מחלף צפוני

מבני ציבור/תעסוקה

נחל רקפת (כביש בוק)

תעסוקה

העמק הקטן

מבני ציבור/מגורים

חלופת ייחוס:

מוצעת על-ידי עיריית ירושלים
בתכנית המתאר המקומית
הנמצאת בשלבי הכנה

פארק תעסוקה

עמק הצבאים

רצועת תעסוקה לאורך כביש 4

"מרכז חיים" של מוסדות

ציבור/חינוך

מחלף צפוני

מבני ציבור/תעסוקה

נחל רקפת (כביש בוק)

תעסוקה

העמק הקטן

מבני ציבור/מגורים



השלב הבא בעבודת צוות התכנון עדיין לא הסתיים ואנו עמלים על סקר משאבים מפורט, מיפוי ותכנון מוצע של העמק, לאור כל המידע שנאסף עד כה.

כעת ברצוני להעלות מספר נקודות ביחס לתהליך שעברנו. הידע התכנוני, בהיותו ידע מקצועי המצוי בידי קומץ אנשים, מייצר הפרדה בקונטקסט התכנוני ומוביל לעתים לחוסר אמון מצד אזרחים ולמידור יכולת ההשפעה שלהם. במיוחד בולט הדבר בהחלטות התכנון של מוסדות התכנון. כבר בשלבים הראשונים של תהליך התכנון נוכחנו לדעת כי קיימים חשדנות וחוסר אמון מצד משתתפי הסדנה כלפי צוות התכנון של ועד הפעולה, שהורכב מאנשי מקצוע - אדריכלים ומתכננים נציגי הארגונים השונים. להערכתי מתקשר הדבר לשני דברים: הראשון הוא מקצועיותם של נציגי הארגונים אשר העלתה ספק בנוגע לאינטרסים שהם מייצגים. והשני מתקשר לקושי של חלק מהמשתתפים להבין מדוע לאחר הניצחון במאבק נרצה לפתח חלקים בעמק ולדון בנושאים שהיו עד כה מוקצים מחמת מיאוס, כגון בינוי לצורכי תעסוקה או מגורים. המעבר מתגובת נגד שלילית לעשייה אקטיבית חיובית, חייב את המשתתפים להכיר במגוון האינטרסים הקיימים בהליך התכנון, והתוצאה היתה יצירת החלופות.

הנקודה השנייה שברצוני להעלות היא האופן שבו נתפס הרעיון של מעורבות התושבים - במיוחד כשמדובר בהתארגנות מלמטה - על-ידי אנשי הרשויות ואנשי המקצוע. מעורבות התושבים נתפסת כמחבלת בפיתוח ולעתים אף מהווה איום מסוים. כשהצגנו את התהליך בפני צוות התכנון שהוקם מטעם מתכננת המחוז, נשאלנו: מיהו 'הציבור'? האם משתתפי התהליך מייצגים את כלל תושבי האזור? האם בידיהם הסמכות לקבל החלטות תכנון הנוגעות לאינטרס הכלל-עירוני? אף אנחנו התלבטנו ביננו לגבי השאלה מיהו הציבור שיש לשתפו. תושבי האזור מונים כ- 65 אלף תושבים, וברור מאליו שלא ניתן לשתף את כלל האוכלוסייה. לכן החלטנו, בין השאר בגלל המשאבים המוגבלים שעמדו לרשותנו, כי אמת המידה לשיתוף לא תהיה הייצוג הסטטיסטי של התושבים אלא ייצוג מגוון של המאפיינים החברתיים והתרבותיים של התושבים הגרים בשכונות הסמוכות לעמק.

הנקודה השלישית והאחרונה נוגעת לשאלה עד כמה יכולים תושבים באזור מסוים להיות מודעים לאינטרס הכלל-עירוני ולקבל החלטות תכנון הנוגעות אליו. במסגרת הסדנה ובמפגשים השכונתיים, ניסינו להרחיב את גבולות הידע של התושבים כך שיכללו את היבטי התכנון הכלל-עירוניים. אולם עדיין נותרה השאלה מהו האינטרס הכלל-עירוני ומהי טובת הציבור. כל החלטה ובעיקר החלטת תכנון היא החלטה ערכית. לכן נשאלת השאלה על-פי מה ניתן להחליט איזה ערך או אינטרס הוא לגיטימי או חשוב יותר מאחרים, וכמובן בידי מי מצוי הכח להחליט.

לסיכום אני רוצה לומר שבתקופה ששפת התכנון ותוצריה הם הפרדה וגבול, מהווה מקרה עמק הצבאים סמן חיובי בהיותו חוצה גבולות קיימים.

עמק הצבאים



צילום: מרסלו לאובר

טל פרי, ועד הפעולה להצלת עמק הצבאים

שמי טל פרי, אני תושבת גבעת חרדכי והשכלתי האקדמית היא בתחום הפסיכולוגיה והניהול. רוב שנות בגרותי הוקדשו לשני מסלולי עבודה: 13 שנה עבדתי בהתנדבות בער"ן - ארגון שנותן תמיכה נפשית בטלפון לכל דורש, ומזה 12 שנה אני מנהלת בשכר את סניף ער"ן בירושלים; במקביל אני עובדת גם בתרגום חדשות בטלוויזיה הישראלית. בנוסף לכך אני הורה יחידה לילדה בת 12. אבל כל זה הפך לחסר משמעות מיום שזכיתי לתואר "תושבת גבעת חרדכי".

כשהגעתי לגור בשכונה לפני 10 שנים, עבר זמן עד שגיליתי שעל-יד הבית שלי חבוי אוצר. בשלב ההוא היה שם עדיין מטע פעיל, מגודר בגדר עקשנית. אחרי כמה שנים ראיתי שהעצים הולכים וגוועים ובמקביל נפרצות פרצות בגדר, כך שהיה אפשר ביתר קלות לרדת מהבית ולהיכנס לתוכו. התגלה לי עולם נפלא של טבע פשוט, תמים ומרהיב. כשמטיילים בעמק, שוכחים שנמצאים בעיר. ריח חרענן של עשב נישא באוויר, רוח קלילה והמון ציפורים. והצבאים, מתנה מיוחדת מהטבע. התברר לי שאני לא הראשונה שגילתה את העמק הזה - אנשים רבים מהשכונות מסביבי, יחידים, זוגות ומשפחות, מטיילים בעמק בשעות אחר הצהריים ובסופי שבוע. יום אחד נודע לי על כוונות הבינוי בעמק. הזעזוע והתימהון היו גדולים. איך אפשר להרוס אוצר טבע כזה עבור רווחים כספיים של מעטים? הרי אוצר הטבע הזה לא נועד עבורי בלבד, השיקול אינו אגואיסטי, כל אדם באשר הוא אדם יכול ורשאי ליהנות מאוצר כזה. דיברתי עם כמה שכנים, הבענו את זעזוענו, ומיד התייאשנו - איזה סיכוי יש לנו נגד כוחות גדולים מאיתנו? נגד הון ושלטון?

עד מהרה פשטה שמועה בשכונה, שמתארגנת קבוצה כדי לשכור עורך-דין שיגן על האינטרסים של התושבים ויצמצם נזקים מול התכנית. הלכתי גם אני למקום המיועד בזמן המיועד, ושילמתי 100 שקל לעורך הדין כדי שיטפל באינטרסים שלי.

ביום שישי אחד בצהריים, עברתי במרכז המסחרי של השכונה וראיתי שתי נשים צעירות עומדות ליד דוכן ומנסות לעניין את העוברים ושבים בפעילות אזרחית למען הצלת העמק. זה בדיוק היה הדבר שחיקיתי לו ומיד התגייסתי לפעילות.

כך הצטרפתי לעגלה שכבר עשתה את דרכה על שבילי העפר של עמק הצבאים. זאת היתה עגלה כמו העגלות של פעם, רתומה לסוס, מטלטלת על דרכי הכורכר, ללא נוחות, ללא יציבות, אך עם הרגשה של מטרה משותפת. על העגלה פגשתי קבוצת אנשים שכל אחד בה נשא תווית זיהוי שונה: חלקם נקראו "נציגי ארגונים" או "נציגי גופים", חלקם נקראו "תושבים". נציגי הארגונים בלטו יותר בשטח - הם דיברו בקול חזק יותר, ומשכו את העגלה לכיוונים האידיאולוגיים שהם מזוהים איתם. התושבים לעומתם היו שקטים, תוהים במקצת, נגררים. לנציגי הארגונים יש אינטרסים ברורים ושונים זה מזה: ארגון אחד מתעניין בשמירת הטבע, ארגון אחר מתעניין בשוויון ובסוציאליזם, ארגון שלישי רוצה לעשות מהפכה חברתית. האינטרס המשותף לכל התושבים הפעילים הוא הצלת העמק. מבחינה זאת אפשר לומר שזה אינטרס צר ורחב בעת ובעונה אחת. הצלת העמק למעני תציל אותו גם למען כל שאר תושבי העיר. היא תציל אותו גם למען הדורות הבאים. לכן זה האינטרס הכי אגואיסטי והכי אלטרואיסטי. הכי צודק.

עמק הצבאים



צילום: אמיר בלבן

בשלב ההוא התמקדה עיקר הפעילות בביטויי מחאה ובפעולות מאחורי הקלעים לשכנוע דמויות פוליטיות בעלות השפעה. ישיבות העבודה של ועד הפעולה היו קשות, מתוחות, וברקע ריחי החשש מכישלון המאמץ. נציגי הארגונים ניצלו את המסגרת גם לניהול המאבקים האידיאולוגיים הפרטיים שלהם.

ופתאום הגענו לפריצת דרך חשובה במאבק: הוועדה המחוזית החליטה לדחות את תכנית הבינוי בעמק, וקבעה שעל העמק להישאר טבעי למען הדורות הבאים. שמחתנו הרקיעה שחקים. לישיבה הבאה של ועד הפעולה הגיעו 50 אנשים, והתעוררה מהומה סביב מושב העגלון. וכשהתפזר מעט האבק התברר שהעגלון התחלף, הארגונים החברתיים מהקטמונים צמצמו פעילות והחברה להגנת הטבע נכנסה להילוך גבוה.

בשלב הזה החליט ועד הפעולה לקחת על עצמו את בירור צורכי הציבור ורצונותיו, ולהתוות בהתאם תכנית חלופית לתכנון עתיד העמק. העגלון הזמין את אנשי **במקום** להצטרף אליו ליד המושכות, והם הובילו את העגלה לשביל אחר, מקצועי יותר. מרגע זה מנהלים את המאבק (בכל הנוגע לישיבות, נושאי דיון והצעת התכנית) אנשי תכנון ואנשי טבע. תושבי השכונה נוסעים, כדרכם, בצייתנות.

בעודנו עוסקים בגיבוש דרכנו, נפתחה לשמחתנו דלת שעד אותו יום לא ממש האמנו שתיפתח. מתכננת המחוז הזמינה אותנו להצטרף לצוות חשיבה לתכנון עתידי של העמק. אנחנו מצדנו הזמנו אותה לישיבה של ועד הפעולה, והיא אכן הגיעה אל הספסלים הצנועים של התחנה לחקר ציפורי ירושלים, שמעה את דברינו, וקיבלה את הצעתנו להיות אחראים לנושא שיתוף הציבור.

בכל הקשור להפלת גדרות והפרדות, זה היה רגע נפילת החומה הסינית ממש, ועלינו להודות למתכננת המחוז, שעשתה מעשה ראשוני בעיר הזאת.

בעזרת אנשי **במקום** התחלנו לארגן סדנת תושבים, במטרה להקנות לתושבים ידע בתהליכי תכנון. אך סביב נושא הסדנה התעוררה מבוכה מסוימת: אנחנו, התושבים הפעילים הוותיקים, התבקשנו לגייס לסדנה תושבים נוספים, שלא היו מעורבים בפעילות. מתוך מחשבה שהאנשים האלה יהיו נטולי הטיות ויאפשרו להפיק מהסדנה תוצרים הוגנים ככל האפשר.

דבר זה העלה את השאלה האם יש הבדל בין התושבים? האם דעתו של תושב שהתמסר לפעילות הזאת ועוסק בה כבר חודשים, חשובה כרגע פחות מדעתו של תושב שלא התעמק בנושא עד היום? לדעתי זאת סוגיה חשובה, כיוון שהיא נוגעת בנקודה שמרבים לחזור אליה בדיונים מסוג זה ובוודאי מול הרשויות: דעתו של מי "שווה"? או מי נחשב כ"ציבור"? האם העובדה שאני תושבת פעילה שגרה קרוב לעמק, מחזקת את מעמדי בוויכוח? מצד אחד יש שיאמרו: יש לך אינטרס, את רוצה נוף יפה מהחלון. החשדנים יגידו: את דואגת לערך הנכס. לעומת זאת, כשמגיע תושב משכונה אחרת בעיר, ורוצה להצטרף לפעילות, אומרים לו: מה בעצם העניין הזה נוגע לך? הרי זה לא על-יד הבית שלך.

לכך מצטרפת שאלה נוספת: האם התושב מכיר את התמונה הכוללת? האם יש לו כלים לדעת מה טוב לעיר? לצערי, עד היום שאלות מסוג זה נועדו בדרך-כלל להציב מחסומים, כדי לאפשר לגורם X לקדם את ענייניו בלי שגורם Y יוכל להתערב. מכיוון שאין באמת אדם אחד, תושב או איש ציבור, שיודע טוב יותר מאזרח כלשהו מה טוב בשבילו. יש אנשים שיודעים יותר, ולכן דעתם תתבסס על יותר ידע, ויש אנשים שיודעים פחות. זה מצב שניתן לשינוי ועל זה אנחנו מדברים פה היום.

בסיום הסדנה עלה בידינו לגבש כמה הצעות חלופיות לפיתוח העמק, והגיע שלב הכנסים השכונתיים שבהם הצגנו בפני הציבור את חלופות התכנון. העדפת הציבור היתה ברורה: עמק טבעי שיש בו אפשרויות לבילוי פנאי. כעת עוסק ועד הפעולה במיפוי מדויק יותר של העמק ובהכנת תכנית לפיתוח.

ברצוני להקדיש כמה מילים לרמת ההשתתפות של הציבור. לכנסים השכונתיים הגיעו כ- 200 איש. לאור המצב זה המון. אני יודעת היום, אחרי שאיישתי דוכנים בשכונה כמה וכמה פעמים, שיש מאות אנשים בשכונה שלי ששותפים בכל לבם למאבק הזה, שחתמו על עצמות, הביעו תמיכה והתלהבות, ושלחו דרכנו איחולי הצלחה. הם לא הצטרפו למאבק הפעיל, כי הספקנות בקרב הציבור עדיין עמוקה; קשוי הפרנסה רבים; ותרבות הפעילות הציבורית בארץ עדיין אינה תומכת בהתגייסות כללית למאבקים מסוג זה.

חשוב לציין שקבוצת המאבק הפעילה מורכבת מ- 10-15 תושבים נאמנים ומסורים לעניין, שמוכנים לעשות הכל. וזה לא קל. צריך להשתתף בישיבות ארוכות ומתישות, להיות עדים למאבקי כוח מסוגים שונים, להשתתף בהפגנות מתסכלות בכיכר העירייה, לבוא לישיבות מייגעות בעיריית ירושלים, לחטוף עלבונות מראש העיר היוצא, ועוד אין ספור פעילויות שרבות מהן בלתי נעימות בעליל. צריך אופי חזק כדי לעבור חוויות כאלה ולא להתיאש מיליון פעמים בדרך, וכדי לא להיכנע לקול הפנימי הקטן שאומר שוב ושוב: למה לך? למה שלא תלכי לסרט במקום? לכן אני מאמינה שאם קבוצת התושבים פעילים, שהתמידה לכל אורך הדרך ועודנה מתמידה, מונה כ- 10 איש, ואם 200 איש הגיעו אל הכנסים השכונתיים, אזי ישנם עוד אלפים שמברכים אותנו בלבם מהיצע ומצפים להצלחתנו.

לסיכום אני יכולה להגיד שהיכן שפותחים פתח לשיתוף פעולה עם התושבים - הם מוכנים לפעול. אמנם לא כולם, אבל הפעילים המעטים מייצגים תמיד ציבור גדול ושקט, שעומד מן הצד ועוקב מקרוב אחר כל שלב במאבק. מניסיוני אני יודעת שההצלחה היתה הגורם המחזק ביותר. ככל שנחל יותר הצלחות, כך יצטרפו יותר פעילים.

כמו כן חשוב לתושבים למצוא כתובת. מהבחינה הזאת הארגונים השונים מהווים גורם רב חשיבות. מהיכרותי את צוות הפעולה שלנו, ספק אם היינו מסתדרים בלי הארגונים. הארגונים נותנים גב לוגיסטי, כספי, ידע וניסיון. אלו מרכיבים הכרחיים בכל מאבק. הארגונים, מצדם, זקוקים לתושבים. אין משמעות למאבק על שיתוף הציבור בלי שיהיו בו תושבים שמסורים לעניין. במקרה שלנו, התרשמתי שהתושבים היו במידה רבה שותפים נגררים. האם זה יכול להיות אחרת? כדאי לשים לב לדינמיקה המתפתחת בין נציגי הארגונים לתושבים, ולבדוק האם ניתן לשפר את מעמדם של התושבים בדינמיקה הזאת.

דבר נוסף שכדאי להתייחס אליו הוא שאלת התוויות. התווית "נציג ארגון" שוללת לכאורה מאותו אדם את הזכות להיות בעל דעה עצמאית, וחשוב לשאול מדוע. ומה קורה אם נציג ארגון הוא גם תושב שכונה הגובלת בעמק, האם אין לו זכות להיות בעל דעה של תושב? הקנאות שבה נשמרות התוויות מעוררת תמיהה. מטרתנו צריכה להיות, שכל אדם שאכפת לו מנושא תכנון העיר ירשה להיות שותף בלי שיבדקו בציציות התוויות שלו.

באותו אופן גם תווית ה"תושב" יוצרת בעיות. מרגע שמכניסים את התושבים לתחום הסגור של התכנון, איזו עמדה הם אמורים לתפוס מול אנשי המקצוע ומה ביכולתם לעשות בפועל? האם היותם לא מקצועיים מקטינה את תרומתם האפשרית לדיון הציבורי? אם כך צריכה להימצא דרך להעצים את השפעתו של התושב השותף.

תוך כדי תהליך המאבק והתכנון הפלנו, בזהירות, כמה גבולות ומחיצות בין אנשי התכנון לבין התושבים. בזכות התייחסותה החיובית של מתכנתת המחוז לנושא שיתוף הציבור, נפלה חומה גדולה בין התושבים לבין הרשות המקומית. נוצרה הסכמה שאי-אפשר לעשות תכנון בלי שיתוף הציבור. זה היה צעד ראשון וחשוב. אם בעתיד ישתנה מיקומן של גדרות, ובמקום שיוצבו בין התושב לרשות הן יוצבו בין הרשות לבין בעלי האינטרסים וההון - אז נוכל לנשום לרווחה.

אנו, התושבים הפעילים, התחזקנו במידת מה. התברר לנו שיש מקום למאבק, שיש לו סיכוי, ושיש ארגונים מסביב שמעוניינים להושיט יד. הפסקנו להתייאש.

גם השכונה שלי השתנתה במובן מסוים. ברור היום שיש בשכונה הזאת מאות אנשים שיש להם נכונות לפעול לטובת העמק. כשנגיע לרגע הגדול, והעבודה בעמק אכן תבוצע על-פי רצון הציבור, זה יהיה רגע מחזק לכל תושב ואזרח שחשב אי-פעם להצטרף למאבק ציבורי, לא רק בעיר, אלא בארץ כולה.

כשהעמק יהיה פארק פורח (טבעי למחצה) - ייהנו ממנו לא 10 ולא 200, אלא 20,000 או 200,000 אנשים. ואז יהיה אפשר לומר: מעולם לא בזבזו מעטים כל-כך, זמן רב כל-כך, בישיבות ארוכות כל-כך, למען מטרה מוצדקת כל-כך.

חומת הפרדה 'זמנית', אבו-דיס, יוני 2003



גבולות ותכנון - על גידור והפרדה

מנחה: דרי טובי פנסטר, גיאוגרפית ומתכננת ערים, במקום

מטרתו של המושב השלישי היא למקם באמצעות דיון עם הקהל, את השיח על גבולות, תיחום וגידור בדגש על העשייה התכנונית. ננסה לשאול את עצמנו, כאדריכלים, מתכננים וכאנשי מקצוע אחרים העוסקים בתחום התכנון, מה חלקנו המקצועי והאתי בעיצוב המרחבים, וכיצד אנו מנצלים את הכלים ואת פרקטיקות התכנון באופן שמסייע לעיצוב מרחב ישראלי של הפרדה: גדרות, מחסומים, מגבלות, ומילים רבות שנוספו בשנים האחרונות לשפה העברית ומבטאות למעשה מציאות יומיומית של "הם" ושל "אנחנו".

בניית חומת הפרדה 'קבועה', 9 מ' גובה, אבו-דיס, ינואר 2004



צילום: נטע עפרוני

לצורך הדיון בשאלת תפקידו של המתכנן בהצבת גבולות, חשוב אולי לומר שמרבית עיסוקנו כמתכננים או כאדריכלים מעצבי המרחב, הוא בעצם בהצבת גבולות ובהפרדה. המשמעות של התכנון המודרני, שהחל בתקופת המהפכה התעשייתית בקירוב, היתה ליצור סדר במרחב, ובמילים אחרות ליצור הפרדה של שימושי קרקע. באותה תקופה, תהליכי העיור המואצים שהתרחשו כתוצאה מההתפתחות הטכנולוגית הובילו לריכוז אוכלוסייה בערים שלא היו ערוכות לכך. כפועל יוצא נוצרו בעיות ניקוז, בריאות והיגיינה ציבורית. מטרת התכנון הראשונה במעלה באותה תקופה, היתה למנוע את התפשטותן של מחלות – בייחוד לאחר מגפת הכולירע שהתפשטה בלונדון ב-1832. מאותה תקופה אנו עדים להתפתחות דיסציפלינת התכנון כדיסציפלינה של גבולות, של חוקי אזור (ZONE), שמפרידים בין שימושי שטח או שימושי קרקע שנחשבו בתקופות מסוימות כמפריעים זה לזה, כגון מגורים ותעסוקה ביחד. אפשר לומר שרק בתחילת שנות ה-90 של המאה ה-20 החלה להישמע ביקורת שיצאה נגד חוקי האזור, בטענה שהם משמשים כלי לשליטה ולבקרה מרחבית שהיא שוות ערך לבקרה חברתית.

כיום מיותר כמעט לומר שההפרדה בין שימושי קרקע פגעה בקבוצות החלשות באוכלוסייה. בשנות ה-70 דובר רבות על הפגיעה בנשים שהתקשו לשלב תפקידי משק בית ותעסוקה מחוצה לו באזורים שמרוחקים ממקום המגורים. אולם חוקרים גם הצביעו על העובדה שחוקים ומערכת תכנון מסוג זה נתנו לגיטימציה להפרדה על בסיס אתני, תרבותי וגזעי בין "הם" ל"אנחנו", אשר מהווה ביטוי של פחד במובן זה או אחר.

אני רוצה להזכיר הבחנה של ג'יאוגרף ידוע, דייוויד הארווי, שהבחין בין שני סוגי מתכננים. המתכנן הטכני, שהופך בעיה פוליטית לטכנית; והמתכנן הפוליטי, הנוקט בגישה פוליטית ובצעדים פוליטיים בהתייחסותו לשאלות אתיות של עיצוב המרחב והגדרת הגבולות בו. יכול להיות שזאת הבחנה קצת בוטה או פשטנית אבל היא מחדדת את השאלה שהצגתי בתחילת דברי, מהו מקומו ותפקידו של המתכנן הישראלי במציאות יומיומית שיוצרת מרחבים של הפרדה.

שמואל גרואג, אדריכל ומתכנן ערים, בַּמְקוֹם

ברצוני להתחיל את דברי בהדגשת נושא גדר ההפרדה. אף שנושא הגדר היה אחד הסיבות לקיום הכנס, איכשהו כמעט שלא דיברנו על הגדר.

רצונם של החזקים ליצור הפרדה בינם לבין החלשים, לא לבוא איתם במגע ולא לראות אותם, קיים בכל מקום בעולם. זיגמונט באומן מנתח את המצב בספרו "הגלובליזציה - ההיבט האנושי" ומצביע על-כך שהאוכלוסיות החזקות בעולם מאופיינות בניידות בלתי מוגבלת הן של הון והן של בני אדם, בו בזמן שהחלקים החלשים בחברה העולמית הולכים ונסגרים במקומם ללא אפשרות של מוביליות. המציאות המתפתחת בגדה מזכירה את תיאורו של באומן כאשר הקמת גדר ההפרדה סוגרת את הפלשתינים במובלעות פיזיות - אזורים שיהיו סגורים בפני עצמם גם כלפי הגדה כמו העיר קלקיליה וכל אזור אבו דיס, עזאריה, עקב ואחרים (ראה תרשים תוואי הגדר, בע"מ 65).

כאשר התחילו לבנות את גדר ההפרדה, פנו אלינו תושבים מהכפר פרעון והגשנו חוות דעת תכנונית בצמוד לבג"צ שהגישו התושבים, לפיו, אם כבר הוחלט לבנות את גדר ההפרדה, יש לבנות אותה עד כמה שאפשר על תוואי הקו הירוק, שם כבר קיימים שבילי טשטוש והתוואי איננו בצמוד לבתי הפלסטינים. לצערנו נדחה הבג"ץ חול "שיקולים ביטחוניים", והגדר צמודה כיום פחות או יותר לשורה אחרונה של הבתים הפלסטיניים בתוך שטח הגדה.

נראה אם כן שבניית הגדר משמשת אמצעי לניכוס שטחים בהתאם לתפיסה המרכזית - שאני מאמין שיש להילחם בה - שאנו עדיין נמצאים במאבק טריטוריאלי, ושהתכנון הוא אמצעי להשיג מקסימום שטח המכיל מינימום אנשים עבור הישות הציונית יהודית בארץ. עד עתה לא הצליח המאבק בתוואי הגדר, וחוות דעת מקצועיות שכתבנו גם לגבי הגדר בכפר עקב עדיין נידונות בבית המשפט.

אנו מאמינים שיש לפעול על-פי קודים של שוויון מרחבי ושל תפיסה אזרחית שוויונית, ואכן בחברות ובמדינות שבהן שולט הקוד האזרחי (בשונה מישראל שבה מושם הדגש על הקוד הלאומי האתני), מגדירה האזרחות את הגבולות ומסיגה את רצונם של החזקים להיפרד מהחלשים. אצלנו "נסגרו" הגבולות, תרתי משמע, והרצון לא לדעת ולא להכיר את הסבל בצד השני בא לביטוי באופן פיזי.

יש קשר ישיר בין גדר ההפרדה, שבה נכלאים הפלסטינים במובלעות של מרחב המחיה המצומצם שלהם - "תחום מושב" שהם אינם יכולים לצאת ממנו ואסור להגיע אליו - לבין דרישתם של תושבי ניר צבי לבנות גדר וחומה ביניהם לבין שכונת פרדס שניר בלוד. ובין אלה לבין הגדר שכביש חוצה ישראל יוצר בין תושבי בקעה אל גרביה לבין השטחים החקלאיים שלהם אשר מהווים גם תחום התפתחות עתידי ליישוב.

לתופעות אלה מתקשר גם הרעיון שהעלה משרד הפנים, לאחד חמש רשויות ערביות מוניציפליות באזור שיבלי בגבולותיה של כל רשות לחוד, בלי לספח אליהן את המרחב שביניהן כפי שנהוג לעשות במועצות האזוריות היהודיות (המרחב שמכיל את אזור התעשייה). תופעה זאת מזכירה את ההפרדה המיושמת במדיניות הסגר והכתר בגדה המערבית, שמתייחסת לכל עיר ולכל יישוב כאל מחוז אוטונומי סגור ומופרד מהסביבה. בהקשר זה עולה נושא גדר ההפרדה הבלתי מסומנת של התכנון, או נכון יותר אי-התכנון ואי-ההכרה; אשר מגדירה בגדה המערבית, במסגרת התכנית להרחבת מעלה אדומים, מובלעות חסרות תכנון של שטחים פלסטיניים, ואינה מכירה בתחומי מדינת ישראל בכ- 40 יישובים בדואיים בדרום ובכ- 40 יישובים ערביים נוספים בצפון והופכת בכך את תושביהם ואת בתיהם לבלתי חוקיים. מאז קום המדינה הוקמו בארץ כ- 1,000 יישובים יהודיים ואף לא יישוב ערבי עירוני אחד (למעט עיירות ריכוז הבדואים).

במקום שמה לה למטרה לחשוף את העובדה שהתכנון משמש ככלי מגביל בידי הפוליטיקאים, בכל הנוגע לתושבים הערבים בארץ ובגדה. עיריית ירושלים וממשלת ישראל החליטו על מדיניות של הגבלת מספר התושבים הערבים בירושלים ואחד האמצעים להשיג זאת הוא באמצעות הגבלת שטחי הבנייה, ולכן הוגדרו כל-כך הרבה שטחים מלאי אשפה ושטחי מדבר כשטחים ירוקים פתוחים.

חלק ממאבקנו היומיומי הוא כנגד התכנון המגביל. אנו מאמינים כי אפשר לחיות במרחב הזה בשיתוף והזכות לגדול ולהתרחב, השמורה לכל תושבי הארץ, אינה מהווה איום אלא כורח מציאות שיש לכבדו ולהעמיד לו תכנון הולם.



מיפוי- נעמה שחר. המפה האכנה על-פי מפה שפרסמה ב"דיעות אחרונות", 23.5.03

לסיכום דבריי אתייחס לחלק מהשאלות שהועלו בדיון: אחד הדברים שאנו מנסים להביא לתשומת לב הציבור הוא העובדה שיש רמות שונות של אפליה תכנונית, כפי שראינו בשתי הדוגמאות שהובאו במושב הקודם - כביש הטבעת המזרחי ועמק הצבאים, ואף שלאוכלוסייה אחת יש יכולת התארגנות גבוהה יותר מאשר לאחרת, חשוב להתייחס לשתייהן, לתמוך בהן ולהעמיד לרשותן את הידע המקצועי. בבוא היום, יש לקוות, יתאחדו המאבקים השונים שמשותפת להם התפיסה האזרחית הטוענת כנגד שלטון מפלה, שאינו קשוב לצורכי תושביו (בעיקר לצורכי המגזר המוחלש) ולעתים מתעלם ואף מתעמר בהם.

השאלה היכן עומדים האדריכל והמתכנן, והאם הם שואלים את מי משרתת התכנית שהם מתכננים ואת מי היא מוציאה מחוץ לתחום, הן שאלות בסיסיות שיש לחזור ולברר אותן. אנו יוצאים מתוך הנחה שהאנשים שנמצאים פה רואים את הקשר המובהק שבין התכנון לבין הפוליטיקה, ואנו רואים את עצמנו באותה נישה של מתכנן פוליטי בעל מודעות חברתית. לפיכך אנו מצפים מהמתכננים להקדיש תשומת לב לשאלה, מי הלקוח שלהם במובן הרחב ביותר, איזה אינטרסים הם משרתים, מי מצוי בתוך התכנית ומי נשאר מחוץ לה (כמו במקרה של כביש הטבעת המזרחי). השאלה מי נשאר מחוץ לתכנית חמורה אולי אף יותר מן השאלה מי מצוי בתוכה שכן כוחו של הממסד מתבטא באי-תכנון, לא פחות מאשר בתכנון, והשלכותיו של אי-התכנון גורמות לאוכלוסיות שלמות להישאר "בחוץ", מחוץ ללגיטימיות, ולפנות בלית ברירה לבנייה ללא היתר המכונה "בנייה בלתי חוקית".

ד"ר יוסף ג'בארין, מתכנן ערים

ברצוני לפתוח את דברי בהתייחסות לנושא הפרדה כפי שעלה בכנס. נושא הפרדה הוצג עד כה כדבר שלילי, אך יש לזכור כי יש הפרדות שהקהילות עצמן דורשות, כגון הקהילה הסינית בצ'ינגה טאון בניו יורק, שכונות חרדים בחיפה ברחוב גאולה וכו'. זוהי הפרדה מרצון, ההפרדה הופכת לדבר מסוכן כאשר היא נעשית בכוח ובכפייה – מה שאנו קוראים לו "הדרה". אנו מדירים אנשים וקהילות ממשאבים ובסיסי כוח ומפרידים אותם מטעמים כלכליים או גזעניים – ניתן לראות זאת בארצות הברית בקהילות המאוכלסות שמטרתן למנוע מהאפריקנים אמריקנים להיכנס, וגם בשכונות של העשירון העליון בישראל מתחילים לראות תופעות דומות. דוגמאות לכך יש בחיפה, ביישובים קטנים ואפילו בקיבוצים.

מכאן אני רוצה לעבור לנושא המרכזי של דברי ולחזור לשאלה בנושא תפקידו של המתכנן. לפני כשנתיים פנו אלי אנשים מהיישוב סרקיס, יישוב לא מוכר ליד שפרעם, שלפי תכנית כביש חוצה ישראל שאושרו במועצה הארצית לתכנון ולבנייה, אמור לעבור בשטחו מחלף (כנראה מחלף סומך). ראיתי את מסמכי התכנון והחלטתי לפנות למתכנן. בעקבות שאלתי, העיד על עצמו המתכנן שהוא איש שמאל אשר תומך בהכרה ביישובים הלא מוכרים ולכן לא ניתן להאשים אותו בכוונות נסתרות. שאלתי אותו אם כך, מדוע הוא מעביר את המחלף המדובר בשטחו של יישוב שלם. לדבריו הוא לא ידע שכך הם פני הדברים. עינתי שאחריותו כמתכנן לראות את הבתים על-פי המיפוי הקיים, והוא ענה שהבתים לא הופיעו בתכנית וכך הלאה. כאן עולה השאלה המרכזית מה תפקידו של המתכנן. על-מנת להבין את תפקידו של המתכנן אני רוצה להגדיר במשפט אחד מהו תכנון בעידן הפוסט-מודרני של שנת 2003. מטרת התכנון אינה לעשות ולהשיג יעדים על-מנת לשנות את העתיד על-פי פרוגרמה של תכנון. כיום מתייחסים לתכנון אחרת ברמה התיאורטית, במיוחד לאור צמיחת הספרות הפוסט-מודרנית. מטרת התכנון בימינו היא ליצור דו-קיום במרחב האורבני – CO EXISTENCE וזה תקף בישראל יותר מאשר בכל מקום אחר בעולם באשר אנו עוסקים בחברה שיש בה מידה ניכרת של שוני: ערבים-יהודים; חרדים-חילוניים, ותיקים-חדשים וכו'. במקרה כזה מטרתנו לנהל את השונות הקיימת לקראת מה שנקרא עתיד טוב יותר.

כעת ננסה לבחון מהו אפיונו של המתכנן בישראל. ברצוני למנות בפניכם אפיונים שונים של תכנון: תכנון טכנוקרטי; תכנון מסנגר כמו **במקום**; תכנון רדיקלי שבא מלמטה על-מנת לשנות; תכנון רציונלי; תכנון משתף; תכנון פטרנליסטי וכך הלאה. אבל כשאנו בודקים לאיזו קטגוריה משתייך המתכנן הישראלי אנו מוצאים שברוב המקרים הוא מתכנן טכנוקרטי. הוא אפילו לא מתכנן אידיאולוגי כי אבותיו הקימו את המדינה, וכל מערכת התכנון הושתתה על בסיס האידיאולוגיה הציונית. המתכננים היו טכנוקרטים שרק חילאו פקודות ולעיתים קרובות הם אפילו לא ראו לפנייהם דגלים שחורים או דגלים אדומים, כמו במקרים של סירקיס או ג'באל מוכבר.

אתן דוגמה נוספת. לפני יומיים פנתה אלי מתכנתת מהמשרד לאיכות הסביבה ואמרה שהיא רוצה לשותף אותי בפרויקט מסוים, כדי שאתן יעוץ כללי לגבי הקמת משרפת פסולת בשפרעם. שאלתי בכמה משרפות מדובר ולמה בשפרעם? היא ענתה שהיזם הקים 300 משרפות באירופה, ובישראל הוא לא הצליח להקים אפילו אחת כי בכל מקום מתנגדים לו. לכך אני מתכוון בדברי על המתכנן הטכנוקרטי שאינו רואה אתגרים; מדוע לבנות את המשרפה בשפרעם על אזור בנוי כבר? באופן דומה, אם נפתח את תכנית מתאר מחוז הצפון תיקון מס' 9 שהופקדה לפני שנה, נמצא שם ביטויים קשים מאוד, חלקם לקוחים מההיסטוריה השחורה של העם היהודי אחרי מלחמת העולם השנייה. למשל "הערבים בגליל כסכנה דמוגרפית". אם נתייחס לנושא היישובים הבלתי מוכרים בנגב, נוכל לראות שבתמ"א 35 יש 45 יישובים ערביים בלתי מוכרים - אף יישוב לא עלה על המפה. כלומר התכנית התעלמה לחלוטין מקיומם של כ-70 אלף תושבים שגרים שם. כדוגמה אחרת ניתן להזכיר שכאשר יש נוכחות ערבית, באזור נצרת למשל, מציינים בתכניות "נוכחות דלילת אוכלוסין" ולמעשה מדובר ב-240 אלף ערבים. לכן אני אומר שהמתכנן בישראל לא ניסה ולא ראה. כמו שאמרו ביחס לטבח בכפר קאסם, זה שמקבל את הפקודה צריך לראות דגל, מתכננים ישראלים לאורך שנים לא ראו את הדגלים.

היום יש דור חדש, גם של מתכננים יהודים, שהם אינם טכנוקרטים. הייתי אומר שהם יותר מתכננים נורמטיביים שבאמת משתמשים בכל הכלים של תכנון הוגן. זה דור שנמצא אמנם עדיין בשלב התהוותו, ואנו פוגשים אותו לאחרונה קצת בוועדות אבל גם באקדמיה, ואני חושב שבתופעה הזאת של תכנון משתף, תכנון נורמטיבי ולא תכנון פטרנליסטי, טחון תפקידנו.

לסיכום, ברצוני לגעת בנושא התכנון בערים המעורבות. אני מאמין שכמתכננים, כארגונים קהילתיים וכו', עלינו לשנות דפוסי חשיבה ולאמץ אולי את הרעיון שבמקום התכנון הרציונלי, הקשיח, הפורמליסטי, נגבש, תוך כדי שיתוף פעולה ויצירת קונצנזוס, COMMUNICATED PLANNING במיוחד בערים מעורבות ובערים שיש בהן קונפליקט.

דוגמה לרעיון הכללי ניתן לראות ביחס לתכניתו של אריאל שרון מ-2002, העוסקת בהקמת 60 יישובים חדשים, שלושה מהם באזור ואדי ערה. אני אפרט מעט: ב-2002 עלתה הצעה להקים שלושה יישובים חדשים, (עירון 1, עירון 2, עירון 3) מתוך שאיפה עתידית לאחד אותם לעיר אחת שתיקרא עירון ותכיל 200 אלף יהודים במטרה לשנות את המאזן הדמוגרפי באזור ואדי ערה. אולי זה היה מקובל על הדור הקודם אבל כיום אנשים נאורים, ערבים ויהודים כאחד, אינם מקבלים את השיח הזה, ולכן אמרתי שעלינו להגיע לקונצנזוס גם ברמת התכנון, ולקחת לדוגמה את פעילותם של ארגונים כגון **במקום** ושת"ל שיש בהם אנשים משני העמים שמנסים לקדם את מטרותיהם של כלל האזרחים. נכון שלעתים נדמה כי **במקום** וארגונים אחרים פועלים במקום המדינה, ואולי תפקידם לגרום למדינה לעשות את מה שהיא אמורה לעשות ולא לעשות זאת במקומה. אך אני נמנה על אלו שחושבים שעם הזמן מצטמצם תפקידה של המדינה וכי בין מוסדות המדינה לבין אנשים בשטח, צומחת חברה אזרחית שיש לחזקה מאחר שהיא ממלאת את החלל שנוצר, מקימה מוסדות אשר מקשרים בין האזרחים לבין המדינה, ופועלת במקומות שבהם המדינה אינה מתפקדת.

* לצערנו, בשל כשל טכני, דברי הקהל לא הוקלטו ולכן אינם מובאים בפרסום זה.

BIMKOM במקום

BIMKOM - Planners for Planing Rights

Bimkom is a registered NGO, established in May 1999 by architects and planners who wished to strengthen the links between human rights and the planning practice in Israel.

The motivation for establishing **Bimkom** arose from its founders' daily encounters with discrimination and violation of human rights by planning authorities in Israel: discrimination in planning for the Bedouin community in the Negev, refusal to issue building permits to east Jerusalem residents, planning rights violations in low socio-economic status neighborhoods and development towns etc.

Bimkom's actions are based on the assumption that since political action and practical planning are closely connected and that projects expressing 'the voice of the other' are lacking, alternative planning models, education, awareness raising, and strategic advocacy are required.

Bimkom's activists act on a voluntary base, and believe that a planner owes allegiance and a professional commitment to communities and to the public interest.

בִּמְקוֹם בִּמְקוֹם BIMKOM
מתכננים למען זכויות תכנון (ע"ר)
مخططون من اجل حقوق التخطيط
Planners for Planning Rights

On Boundaries and Planning: Fences, Divisions, Separation

Editor: Shuli Hartman

Hebrew Language Editor: Hila Sherman

Graphic Design and production: Naama Shahar

Printed by "Hed" Press, Ltd., Jerusalem

Bimkom – Planners for Planning Rights

36 Azza st., Jerusalem 92382, Israel.

Tel: 972-2-5669655 Fax: 972-2-5660551

E-mail: Bimkom@bimkom.org

<http://www.bimkom.org>

© All rights reserved to Bimkom – Planners for Planning Rights, 2004

בִּמְקוֹם בִּמְקוֹם BIMKOM

מתכננים למען זכויות תכנון (ע"ר)
مخططون من اجل حقوق التخطيط
Planners for Planning Rights

On Boundaries and Planning: Fences, Divisions, Separation

**The third annual conference of
Bimkom - Planners for Planning Rights**

Held in the Van Leer Jerusalem Institute

June 18, 2003