

אפריל 2010

תמ"א/31/א/21 תכנית כביש 6 דרום (בין מחלף להבים ועד למחלף הנגב)

- חוות דעת תכנונית -

עמותת **במקום - מתכננים למען זכויות תכנון**, הינה עמותה של אנשי מקצוע בתחום התכנון ששמה לעצמה מטרה לחזק את הקשר בין התכנון המרחבי וזכויות האדם במדינת ישראל. העמותה נוסדה בשנת 1999 ומאז היא פועלת כגוף מקצועי, אשר חותר למימוש הזכות לשוויון ולצדק חברתי בנושאים של תכנון ופיתוח, ובהקצאת משאבי קרקע. **במקום** פועלת גם למען שקיפות בהליך התכנוני ומסייעת לקהילות המצויות בעמדת נחיתות מקצועית, כלכלית או אזרחית לממש את זכויותיהן בתחום זה.

המועצה האזורית לכפרים הבלתי מוכרים בנגב "אל עונה", הוקמה בשנת 1997, בתור הנהגה עממית נבחרת של הוועדים המקומיים בכפרים הבדואים הלא-מוכרים וכנציגות לתושביהם. ועדת המעקב העליונה לאזרחים הערבים בישראל הכירה במועצה כהנהגה לגיטימית של הכפרים, וביו"ר המועצה האזורית כחבר רשמי בה. המועצה פועלת לשינוי המציאות הקשה ממנה סובלים תושבי הכפרים הבלתי מוכרים, מייצגת את הקהילות השונות מול מקבלי החלטות, מנהלת מאבקים משפטיים, מכינה תוכניות מתאר אלטרנטיביות, מייצרת תשתית מידע עבור מערכות השלטון השונות, מקדמת העצמה קהילתית של תושבי הכפרים, ועוד.

חוות הדעת להלן נערכה על ידי מתכנן ערים סזאר יהודקין וגיאוגרף סעיד אבו סמור. סזאר יהודקין הינו מוסמך בגיאוגרפיה ותכנון ערים באוניברסיטה העברית בירושלים ומוסמך במדיניות ציבורית באוניברסיטת תל אביב. הוא עוסק בתחום התכנון המרחבי משנת 1995, בהיבטים רבים של תכנון עירוני ואזורי כמתכנן, כמנהל פרויקטים וכמבקר של תכניות מתאר ומדיניות תכנונית מתוך זווית ראייה ציבורית. משנת 2006 נמנה עם הצוות השכיר של עמותת **במקום - מתכננים למען זכויות תכנון**. סעיד אבו סמור הינו בעל תעודת בוגר בגיאוגרפיה ופיתוח סביבתי מאוניברסיטת בן גוריון בנגב ומשנת 2002 עוסק כרכז מידע ותכנון במועצה אזורית לכפרים הבלתי מוכרים בנגב.

חוות הדעת מבוססת על הכרותנו את מצבם של הכפרים הבדואים הלא מוכרים בנגב, פריסתם והמבנה הארגוני שלהם, וגם הליכי התכנון והמדיניות כלפי האוכלוסייה הבדואית בנגב; והן על ניתוח התכנית המוצעת, כולל השוואת התשריטים שלה לעומת תצלומי אוויר עדכניים המראים את פריסת האוכלוסייה הבדואית בשטח.

1. רקע

חוות הדעת התכנונית שלהלן מתייחסת לתכנית מתאר ארצית תמ"א/31/א/21, אשר מטרתה להאריך את תוואי כביש חוצה ישראל (כביש 6, קטע 21) לכיוון דרום, בין מחלף מאחז לבין מחלף הנגב באורך של כ-61 ק"מ. מדובר בתכנית מתאר ארצית הכוללת הוראות מפורטות אשר מאפשרות לתת מכוחן הרשאות והיתרים לביצוע עבודות בשטח, ובכלל זה סלילת הכביש.

התכנית מחולקת ל-4 קטעי משנה מצפון לדרום כדלקמן:

- קטע 1: תכנית מס' תמ"א/31/א/21/1 ממחלף מאחז ועד מחלף להבים;
- קטע 2: תכנית מס' תמ"א/31/א/21/2 ממחלף להבים ועד מחלף שוקת;
- קטע 3: תכנית מס' תמ"א/31/א/21/3 ממחלף שוקת ועד מחלף נבטים;
- קטע 4: תכנית מס' תמ"א/31/א/21/4 ממחלף נבטים ועד מחלף הנגב.

חוות דעת זו מתייחסת לקטעי משנה 2 עד 4 (ממחלף להבים ועד מחלף הנגב) בלבד, אשר החלטת הממשלה לאשרן פורסמה ברשומות בתאריך 10/03/2010. אורכו של כביש 6 המוצע בקטעים אלה הינו כ-48 ק"מ, ולצידו מתוכננת גם רצועה למסילת ברזל. באופן כללי, רוחב הרצועה המתוכננת עבור הכביש ומסילת הברזל הינו כ-350 מ' וקיימים קטעים רחבים יותר בהתחברויות עם מערכת הדרכים והמסילות קיימות. סך הכול השטח הכלול בתחום קטעי משנה 2 עד 4 הינו כ-21,000 דונם.

התכנית פורסמה בעיתונות בחודש מרץ 2009 לצורך קבלת השגות הציבור, אשר נדונו בתאריך 29/06/2009 בוועדה המחוזית לתכנון ובנייה דרום ובתאריכים 21/07/2009 ו-08/09/2009 על ידי הוולנת"ע והמועצה הארצית לתכנון ולבנייה, בהתאמה. בהמשך לדיון במועצה הארצית, התכנית הועברה לידי הממשלה לצורך אישורה הסופי. למרות שמוסדות התכנון קיימו לכאורה את ההליך הנדרש, נפל פגם מהותי בהליך התכנון כיוון שלא נבחן לעומק נושא מהותי כגון קיומה של אוכלוסייה בדואית לאורך תוואי התכנית.

יתרה מזאת, אישורו של תוואי כביש 6 במתכונת הנוכחית יפגע הן בהליכי התכנון של תכנית מתאר מחוזית חלקית למטרופולין באר שבע (תמ"מ/4/14/23), והן ביכולת ליישם את המלצות ועדת גולדברג בעניין הסדרת ההתיישבות הבדואית בנגב. כמו-כן, גם נפל פגם באופן טיפולה של הוועדה המחוזית במחוז דרום בעת גיבוש הערותיה לתכנית המוצעת.

מכאן שלא נערכה בחינה מעמיקה לגבי השלכות התכנית על האוכלוסייה הבדואית אשר מתגוררת על תוואי הכביש ובסמוך לו על ידי הגופים האמונים על כך, הוועדה המחוזית לתכנון ובנייה במחוז דרום, המועצה הארצית לתכנון ולבנייה והממשלה, שאישרה את התוכנית. מן הראוי הייה להתנות את ההחלטה לגבי תוואי הכביש עד לסיום ההליך התכנוני של תכנית מטרופולין באר שבע ובירור אופן יישומן של המלצות וועדת גולדברג. להלן פירוט הנימוקים לכך.

2. התעלמות מהאוכלוסייה הבדואית המתגוררת בשטח התכנית

תוואי כביש 6 המתוכנן להארכה לכיוון דרום, בעיקר בקטע שבין צומת שוקת ועד למחלף הנגב, מתעלם מקיומם של כפרים וישובים בדואים. מדובר בכפרים הלא מוכרים אלמסאעדיה, אלגרין, חירבת אלזוטן, ביר אלחמאם, ח'שם זנה, סוויין, א-שאהבי, ואדי אל נעם וואדי אל משאש, אשר רובם קיימים עוד מלפני

קום המדינה. בכל אחד מכפרים אלה מתגוררים בין 1,400 ל-5,000 תושבים אשר מקיימים בהם חיי קהילה כמו בכל ישוב אחר. המרחב הציבורי בתוך הכפרים מסודר בשימושי קרקע שונים (מגורים, חקלאות, מבני ציבור) כמו בכל ישוב אחר בהתאם לכללים מוסכמים שהתושבים קבעו בינם לבין עצמם.

בנוסף, התכנית מתעלמת מקיומו של הישוב אום בטין, כפר בדואי אשר זכה להכרה בשנת 1999. זאת, היות והתוואי המוצע גובל עם תכנית המתאר של אום בטין (תכנית מס' 108/02/28) מצד מזרח וחוסם כל אפשרות לפיתוח עתידי של הישוב, תוך פגיעה בצרכים העתידיים של תושביו.

ההתייחסות כמעט יחידה שנמצאה לגבי האוכלוסייה הבדואית בדינוני הוועדות השונות הינה לגבי כך שיישום התכנית עלול לפגוע בדרכים קיימות. בדיון שהתקיים במסגרת הוועדה המשותפת לתחבורה יבשתית מתאריך 30/11/2008, צוין כי "דרך המשרתת אוכלוסייה אסור לבטל, כל דרך קיימת תקבל מענה". אמנם, מדובר בהתייחסות חיובית כלפי האוכלוסייה הבדואית שמשמשת בדרכי עפר בסמיכות לתכנית כדי להגיע אל ביתה. יחד עם זאת, אין בהתייחסות זאת אמירה כלשהי על עצם הפגיעה הצפויה בכפרים הנחצים לשניים, על חיי הקהילה שמתקיימים בהם, או על פתרונות התיישבות הנחוצים עבור מי שייאלץ להתפנות ממקום מושבו אם התכנית תצא אל הפועל.

במפה מס' 1 ניתן לראות את מרחב ההתיישבות של הכפרים הבדואים הלא מוכרים, אשר חייהם כקהילות וכישובים שיש ביניהם מערכת יחסים במרחב, ייפגעו ללא הכר כתוצאה מחציית הכביש המוצע את האזור.

3. פגיעה באלפי אנשים באופן ישיר

לפי בדיקה שערכנו בהסתמך על תצלומי אוויר משנת 2009, בתחום התוואי המתוכנן עבור כביש 6 בין מחלף להבים למחלף הנגב, קיימים כ-400 מבנים המשמשים את האוכלוסייה הבדואית לצרכים שונים כגון מגורים, אירוח מסורתי וחקלאות. כ-200 מבנים נוספים נמצאים בסמיכות מיידית לתוואי הכביש המתוכנן ויושפעו באופן ישיר מסלילתו. להערכתנו בין 2,500 ל-3,000 תושבים מתגוררים בשטח התכנית או בשטח אשר מושפע ממנה באופן ישיר, והם יאלצו להתפנות מבתיהם ומאדמותיהם ויוותרו ללא קורת גג מבלי שיהיו בידיהם פתרונות התיישבות נאותים ומוסכמים. זאת, מכיוון שהתכנית אינה מציעה פתרונות התיישבות חלופיים עבור האוכלוסייה; ומצד שני טרם הסתיימו הליכי קבלת ההחלטה בעניין תכנית מטרופולין באר שבע ודרכי היישום של המלצות ועדת גולדברג, אשר אמורים להציע פתרונות מעשיים בנושא ההתיישבות הבדואית בנגב.

ככל הידוע לנו, נושאים אלה לא נדונו ולא נבדקו בצורה מספקת בעת עריכת התכנית וספק האם לעורכי התכנית ישנם נתונים אמינים אודות האוכלוסייה הבדואית שמתגוררת בתוואי המוצע עבור הכביש. המקרים הקיצוניים ביותר הם אלה של הכפרים ביר אל חמאם, ח'שם זנה וואדי אל-נעם, היות והתוואי המתוכנן חוצה אותם לשניים, הורס את הבתים של תושביהם ומפרק את חיי הקהילה שלהם.

הכפר ביר אלחמאם מונה כ-2,000 נפשות וממוקם מצפון לכביש 25, המחבר בין באר שבע לדימונה. מקור השם הינו באר מים עתיקה "ביר אלחמאם" (באר היונים) הקרויה כך בשל היונים הרבים המתקהלים סביבה וחיים בקרבתה. בנוסף לבאר קיימים בכפר אתרים עתיקים כגון בתים בנויים מחמר, מערות, ובית קברות עתיק. נחל עתיר ונחל באר שבע עוברים בתחומו של ביר אלחמאם ונפגשים בסביבתו, דבר המקל

על החקלאים לנצל מי הגשמים באמצעות תעלות. כמו כפרים בלתי מוכרים רבים, ביר אלחמאם סובל ממחסור בשירותים בסיסיים כגון בריאות וחינוך. תלמידי בית ספר יסודי וחטיבת ביניים לומדים בכפר אבו תלול השכן, ואילו תלמידי בית ספר תיכון נאלצים לנסוע לשוב ערעה בנגב במרחק של כ-15 ק"מ מבתיהם. העדר תשתית תעסוקתית גורמת לכך שהתושבים עובדים בערים הסמוכות וחלק אף נאלצים להרחיק עד למרכז הארץ.

הכפר חי'שם זנה קיים עוד מתקופת השלטון הטורקי, וכיום מתגוררים בו כ-1,400 נפשות. בכפר ישנו בית קברות עתיק, בורות מים עתיקים לאגירת מי הגשמים, מערה ששימשה להגנה על העדרים בימי החורף ושרידים של המבנים הישנים של הכפר. בית הקברות העתיק שימש את התושבים עד לשנות החמישים. עם הקמת המושב נבטים בשנת 1946 נזנח בית הקברות ההיסטורי, בשל התנכלות שומרי המושב לתושבי חי'שם זנה. תושבים קוברים היום את מתייהם בשני בתי קברות חדשים יותר. ועד התושבים של הכפר, בסיוע ארגוני זכויות אדם שונים, יזם את הקמתו של גן משחקים בתוך הכפר. הוועד המקומי גם מפעיל גן ילדים לגילאי טרום חובה ומועדונית לצעירים בשעות אחר הצהריים. המסגד שהוקם לפני כעשר שנים, משמש לתפילה ולשיעורי דת. לאור אישורה של התכנית להארכת כביש 6 דרומה, אין ספק כי חי' הקהילה של תושבי חי'שם זנה נמצאים בסכנה.

הכפר ואדי אל-נעם ממוקם לאורך כביש 40 ממזרח לאזור התעשייה רמת חובב והוא קיים מאמצע שנות ה-50, עת העבירו רשויות המדינה את תושביו מאדמותיהם ההיסטוריות מאזור חלוצה וממערב לכביש 40, למקום מושבם הנוכחי. התושבים המקוריים של המקום, יחד עם העקורים, הפכו לשוב המונה כיום מעל 5,000 תושבים. בין המשפחות המאכלסות את הישוב קיימים קשרים חברתיים הכוללים קשרי משפחה ונישואין. תושבי הכפר ניהלו במשך השנים מאבקים משפטיים וציבוריים רבים במטרה לממש זכויות יסוד וקבלת שירותים בסיסיים, ונגד הסכנות הנשקפות לבריאותם בשל הקרבה לאתר רמת חובב. כל זאת לצד המאבק להכרה בכפר ואדי אל-נעם, כיישוב כפרי-חקלאי ולהעתקתו למיקום מרוחק ממפגעי רמת חובב.

מאמצע שנות ה-50 קיים בכפר בית ספר יסודי, אשר הורחב במהלך שנות ה-80, הוספו לו כיתות ובכלל זה כיתות לחטיבת ביניים. בסה"כ לומדים בו כ-2,000 תלמידים שרובם המכריע מתגוררים בוואדי אל-נעם. מתחם בית הספר כולל 11 גני ילדים (חובה וטרום חובה). בכפר קיימים מרפאה שהוקמה בינואר 2006 ולצידה תחנה לבריאות המשפחה, שלושה מועדוני נשים, ילדים ונוער שהוקמו כולם ביוזמת התושבים, תשעה מסגדים, מבנה בוץ הממוקם במרכז הכפר המיועד לפעילות לרווחת הקהילה וגם מספר מכולות. למרות כל זאת, בהיותו בלתי מוכר, הכפר אינו מחובר לתשתיות המים, החשמל, הביוב, הטלפון או לרשת הכבישים, ותושביו סובלים ממחסור חמור בשירותי חינוך, רווחה ותברואה. בהיעדר תכנון כל בניה בכפר היא ללא היתר, ותושביו חיים בתנאים מחפירים ותחת איום מתמיד של הריסת בתייהם, ושל נקיטת סנקציות פליליות נוספות נגדם.

החל משנת 1987 מקיימים נציגי הכפר מגעים עם רשויות המדינה, ובראשם המנהלה לקידום הבדואים, ומבקשים הקמה של ישוב כפרי-חקלאי עבורם, המתאים לצרכיהם, מסורתם ואורח חייהם. בשנת 2000 התקבלה החלטת ממשלה ערב/ב43 להקים "שכונה עבור משפחות משבט אל עזאזמה, בסמוך ליישוב שגב שלום, כחלק מהיישוב", אשר מהווה הכרה בצורך לספק פתרון התיישבותי ראוי עבור תושבי ואדי אל-נעם. המגעים של הרשויות מול התושבים לא התנהלו באופן סדיר ומשביע רצון בעיקר בגלל חוסר התייחסות

לפניותיהם והחזרה אל פתרונות שאינם מקובלים עבורם. בחודש ספטמבר 2007 אף הושגה הסכמה בין נציגי התושבים, המועצה אזורית אבו בסמה והמינהלה לקידום הבדואים בנגב לגבי מיקום להקמת בית ספר חדש עבור ילדי הכפר, במקום שיהווה מרכז הישוב החדש שלהם. המיקום המיועד להערכת בית הספר נמצא בסמיכות לתוואי המאושר עבור כביש 6, דבר אשר פוגע ביכולת לקדם את היוזמה.

במפות מס' 3, 4 ו-5 ניתן לראות מספר מקומות, ביניהם הכפרים ח'שם זנה וואדי אל-נעם, בהם תהיה פגיעה נרחבת באזורי המגורים הקיימים בישובים הבדואים.

4. אי השלמה של תהליכי תכנון קודמים

האוכלוסייה הבדואית מעוניינת להמשיך להתגורר בכפרים הקיימים, במקום מושבם, וממתינה מזה כעשור לקידומה ואישורה של תכנית המתאר המחוזית למטרופולין באר שבע (תמ"מ/4/14/23), שאחת ממטרותיה המרכזיות היתה לספק פתרונות התיישבות מגוונים לטובת תושבי הכפרים הלא מוכרים בנגב. מאחר ולדעת גורמים רבים בקרב האוכלוסייה הבדואית והארגונים התומכים במאבקה, תכנית מטרופולין באר שבע לא עשתה די בכדי להציע את פתרונות ההתיישבות הראויים, הוגשו לה עשרות התנגדויות. עו"ד תלמה דוכן מונתה כחוקרת על ידי מינהל התכנון שבמשרד הפנים כדי לשמוע את המתנגדים לתכנית מטרופולין באר שבע ולהגיש את המלצותיה בפני המועצה הארצית לתכנון ולבנייה. השימוע התקיים במהלך החודשים יוני ויולי 2008, וככל הידוע לנו, המלצות החוקרת הוגשו למינהל התכנון כבר בתחילת שנת 2009.

למרות הזמן שחלף, הנושא עדיין לא הובא לדיון והכרעה בפני מוסדות התכנון. בהקשר זה יש לציין כי מתן פתרונות התיישבות ישימים לטובת האוכלוסייה הבדואית שמתגוררת מחוץ לישובים המוכרים במסגרת תכנית מטרופולין באר שבע, הינה התחייבות של המדינה בפני בג"צ בעקבות העתירה שהוגשה נגד אישורה של תכנית המתאר המחוזית למחוז דרום (תמ"מ/4/14) בשנת 2000.

אישורה של התכנית הנוכחית להארכת כביש 6 לכיוון דרום יפגע בסיכויים לקיים דיון ענייני בהתנגדויותיהם של הכפרים ח'שם זנה וואדי אל נעם לתכנית המתאר המחוזית למטרופולין באר שבע בפרט, ובהתנגדות הכוללת המבקשת להכיר בכפרים הקיימים ולתת להם מענה התיישבותי ראוי.

5. פגיעה ביכולת היישום של המלצות ועדת גולדברג

התכנית המוצעת עבור כביש 6 סותרת את ההמלצות של הוועדה להצעת מדיניות להסדרת ההתיישבות הבדווית בנגב בראשות השופט בדימוס אליעזר גולדברג, אשר פורסמו במהלך חודש דצמבר 2008. בתאריך 18/01/2009 החליטה הממשלה לאמץ את העקרונות שהציעה ועדת גולדברג לפיתרון נושא תביעות הבעלות על הקרקע וההתיישבות של האוכלוסייה הבדואית בנגב (החלטה מס' 4411). במסגרת החלטת הממשלה מונה צוות בין-משרדי שתפקידו לבחון דרכים ליישום ההמלצות, ובראש הצוות עומד מר אהוד פראוור, ראש אגף לתכנון מדיניות במשרד ראש שממשלה. צוות היישום היה אמור לסיים את עבודתו תוך 6 חודשים (עד חודש יולי 2009), אך ככל הידוע לנו טרם עשה זאת.

ועדת גולדברג המליצה, בין היתר, לסמן את כל 34 הכפרים הבדואים הלא מוכרים¹ במסמכי תכנית המתאר המחוזית החלקית למטרופולין באר שבע כ- "יישובים במעבר" (סעיף 109). אישורה של התכנית לכביש 6 במתכונתה הנוכחית ייפגע ביכולת ליישם את המלצותיה של ועדת גולדברג בכל הקשור לתושבים הבדואים המתגוררים היום בהתיישבות לא מוכרת לאורך התוואי המוצע עבור הכביש. זאת, כי בעוד נמשך המאמץ של רשויות המדינה לגבש מדיניות בת יישום ביחס לאוכלוסייה הבדואית שמתגוררת בכפרים לא מוכרים, תכנית כביש 6 תחסום כל אפשרות לפיתוח היישובים שנמצאים לאורכו.

מצד שני, ברור לכל כי המלצות ועדת גולדברג אמורות להיות מתואמות עם ההחלטה שתקבל על ידי מערכת התכנון ביחס לתכנית המתאר למטרופולין באר שבע אשר, כאמור, טרם סיימה לדון בנושא. אין ספק כי הגדרת רצועה למעבר כביש ראשי ומסילת הברזל במסגרת של תכנית מתאר ארצית עם הוראות מפורטות תקשה על שינוי ייעודם של שטחים אלה ושטחים סמוכים לטובת הסדרת ההתיישבות הבדואית באזור.

מן הראוי כי רשויות המדינה בכלל, ומוסדות התכנון בפרט, ישמרו על מירב החלופות התכנוניות האפשריות כדי לא לפגוע בסיכויי היישום של המלצות ועדת גולדברג בתחומים של התיישבות האוכלוסייה הבדואית ושל תביעות הבעלות על הקרקע שלה. רק לאחר סיום הליכים אלה ניתן לבחון מתן החלטה סופית בנוגע לתוואי כביש 6, אשר נחיצות סלילתו אינה ברורה.

6. קשיים צפויים ביישום תכנית הכביש

כשליש מהתוואי המתוכנן עבור המשכו של כביש 6 לכיוון דרום (כ-7,140 דונם), עובר בקרקעות אשר בעלותן נתבעת על ידי האוכלוסייה הבדואית. במפה מס' 2 ניתן לראות כי החלק המרכזי של תוואי התכנית, מאזור הישוב לקייה ועד מדרום לכביש 25, עובר בגושי רישום בהם קיימות תביעות בעלות. אמנם מוסדות התכנון מודעים לכך, אך גם בנושא זה לא הייתה כל התייחסות בעת הדיונים שנערכו בעניין התכנית.

בין המדינה לבין האוכלוסייה הבדואית ישנה מחלוקת ארוכת שנים לגבי הבעלות על קרקע באזור הנגב הצפוני וכדי להביא לפתרון הוקמה, בין היתר, ועדת גולדברג. מבחינה ציבורית לא יהיה נכון להפקיע את הקרקע שלאורך תוואי הכביש כל עוד לא הסתיים המאמץ הנוכחי להגיע לפיתרון צודק של נושא הבעלות על אותן קרקעות. הפקעת הקרקעות ופינוי התושבים מהן עלולים להעצים את הוויכוח העמוק שבין בעלי התביעות והתושבים המתגוררים במקום לבין רשויות המדינה ולעורר סערת רגשות אשר לא ייתרום לקידום סלילתו של הכביש. יש להניח כי הדבר אף יגרור להליכים משפטיים במטרה למנוע את ההפקעות אשר יימשכו שנים רבות במהלכן לא ניתן יהיה לסלול את הכביש.

7. טיפול לקוי של מוסדות התכנון

מוסדות התכנון אחראים על הראייה הכוללת של התכנון המרחבי בארץ בכלל ובתחומו של כל מחוז באופן פרטני יותר. על החברים במוסדות התכנון מוטלת אחריות ציבורית ועליהם לבחון את ההקשר של כל

¹ לדו"ח ועדת גולדברג צורפה רשימה עם 46 כפרים בדואים אשר קיימים בנגב. בעקבות החלטות ממשלה והחלטות של מוסדות התכנון, 12 כפרים מתוכם קיבלו הכרה מאז שנת 1999. בשנים האחרונות אף הוכנו תכניות מתאר עבור חלק מהם.

התהליכים התכנוניים הקיימים ולהתייחס למדיניות שנקבעה בנושא מוסים על ידי הממשלה בטרם מקבלים את החלטותיהם.

למרות זאת, וכפי שהדברים משתקפים בפרוטוקולים שפורסמו לציבור, מוסדות התכנון ברמה הארצית והמחוזית לא קיימו דיון אמיתי ורציני אודות השלכות התכנית על עתידה של ההתיישבות והאוכלוסייה הבדואית לאורך תוואי הכביש, על ההליך התכנוני שמתקיים בעניין תכנית המתאר למטרופולין באר שבע או על ההשלכות הנובעות מיישום המלצות ועדת גולדברג. מוסדות התכנון בחנו היבטים נקודתיים בלבד הנוגעים לאוכלוסייה הבדואית מבלי לתת את הדעת לגבי כלל השלכות של התכנית עליה.

התכנית אמנם פורסמה לצורך קבלת הסתייגויות מהציבור במהלך חודש מרץ 2009, אך בפועל לא הוגשו במסגרת 60 הימים שהוקצו לכך הסתייגויות ביחס להשפעת התכנית על עתידם של הכפרים הבדואים ואוכלוסייתם. רק אדם אחד המחזיק בתביעת בעלות על קרקעות הסמוכות לתוואי הכביש הופיע בפני הולנת"ע שליד המועצה הארצית, בעת שזאת דנה בתכנית בתאריך 21/07/2009. פרט לכך לא הוגשו השגות שהתייחסו לאוכלוסייה הבדואית, אך היעדר הסגות על התכנית אינו פוטר את מוסדות התכנון בכלל ואת לשכת התכנון במחוז דרום ומליאת הוועדה המחוזית בפרט מחובתם לקיים דיון בסוגיה ולדאוג להשלמת התהליך התכנוני של תכנית המתאר למטרופולין באר שבע, שמתקיים מזה שנים רבות.

יתרה מזאת, המדינה יזמה הקמתה של וועדת גולדברג כדי לנסח מדיניות חדשה ביחס להתיישבות הבדואית בנגב. הממשלה אימצה את המלצותיה, וכאמור הקימה ועדה שבוחנת דרכים ליישום אותן המלצות. בין החברים בוועדת היישום ישנם שני נציגים בכירים ממשד הפנים אשר ככל הידוע לנו הם בעלי תפקידים מרכזים במערכת התכנון המחוזית והארצית: מר אבי הלר, הממונה על מחוז דרום במשרד הפנים ויו"ר הוועדה המחוזית לתכנון ולבנייה, ואדריכל שמאי אסיף, ראש מינהל התכנון במשרד הפנים וממלא מקום יו"ר המועצה הארצית לתכנון ולבנייה.

שילוב התפקידים של נציגי משרד הפנים צריך היה לחייב אותם להפעיל את שיקול דעתם ולנתב את אופן קבלת ההחלטות בתהליכים השונים כך שלא יהיה מצב שהחלטה בנושא אחד תפגע ביכולת ליישם החלטה בנושא אחר.

סיכום

לאור הדברים לעיל, מן הראוי היה שהמועצה הארצית לתכנון ולבנייה, בתפקידה כגוף מייצע לממשלה, והממשלה עצמה, כמוסד תכנון עליון, היו מעכבות את אישורה של התכנית להארכת כביש 6 לכיוון דרום כל עוד זאת מגבילה את היכולת ליישם פתרונות התיישבות ראויים עבור האוכלוסייה הבדואית המתגוררת בכפרים הבדואים הלא מוכרים בנגב.

סעיד אבו סמור, גיאוגרף

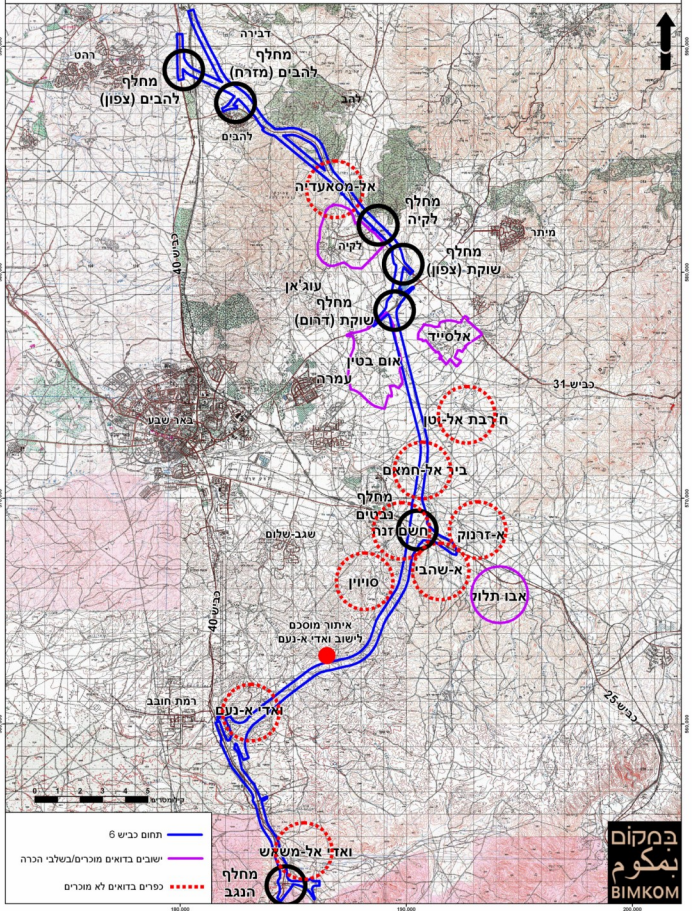
המועצה האזורית לכפרים
הבלתי מוכרים בנגב

סזאר יהודקין, מתכנן ערים

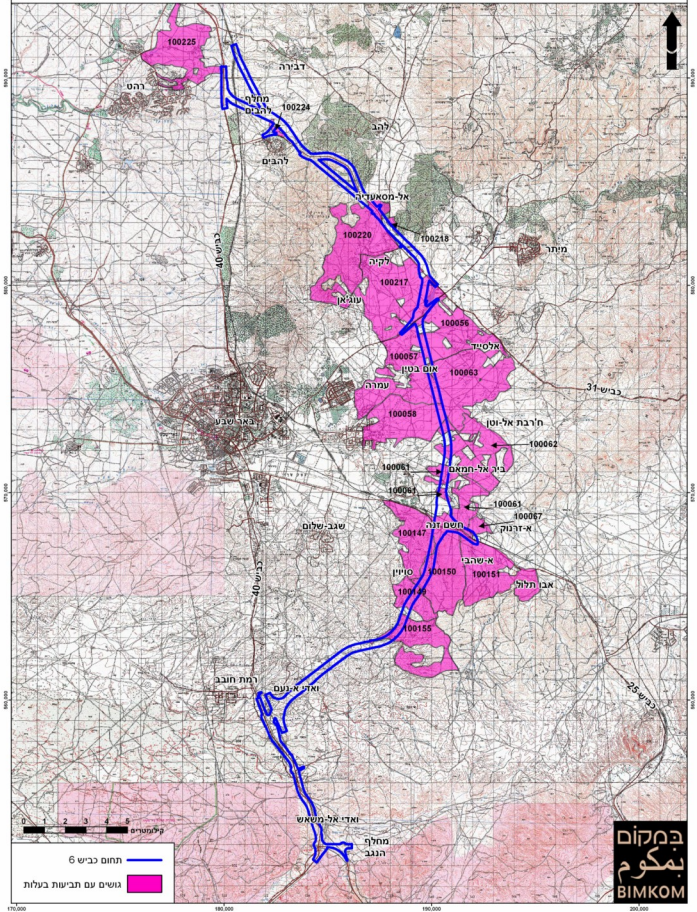
במקום - מתכננים למען
זכויות תכנון


כביש 6 קטע 21

הכפרים הבדואים הקיימים בתוואי הכביש



כביש 6 קטע 21 תביעות בעלות בתחום התכנית

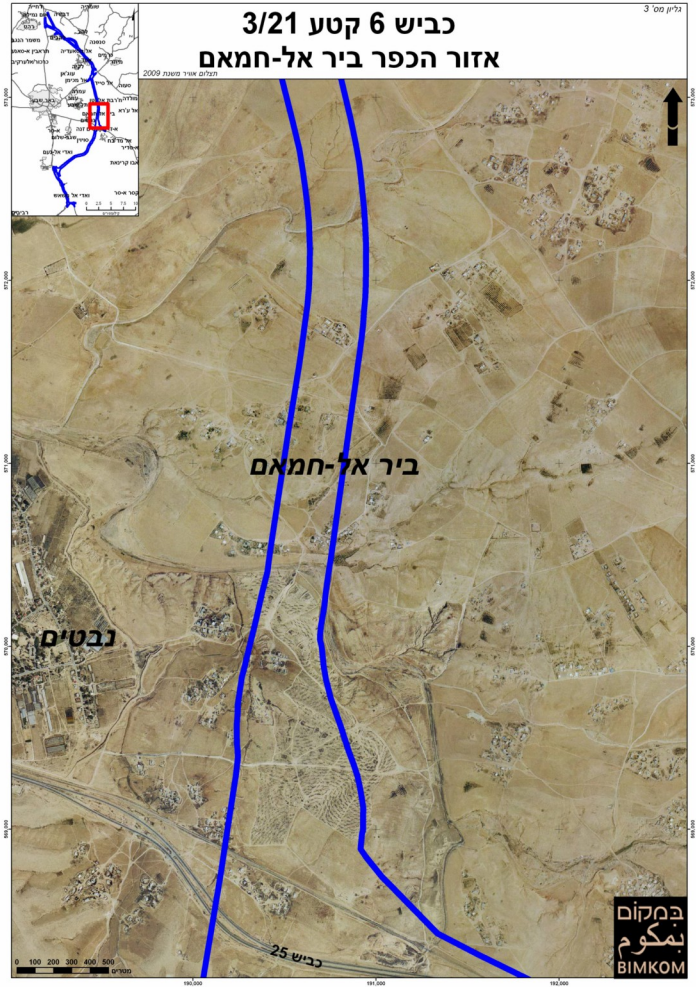


 תחום כביש 6
 גושים עם תביעות בעלות

**במקום
במקום
BIMKOM**

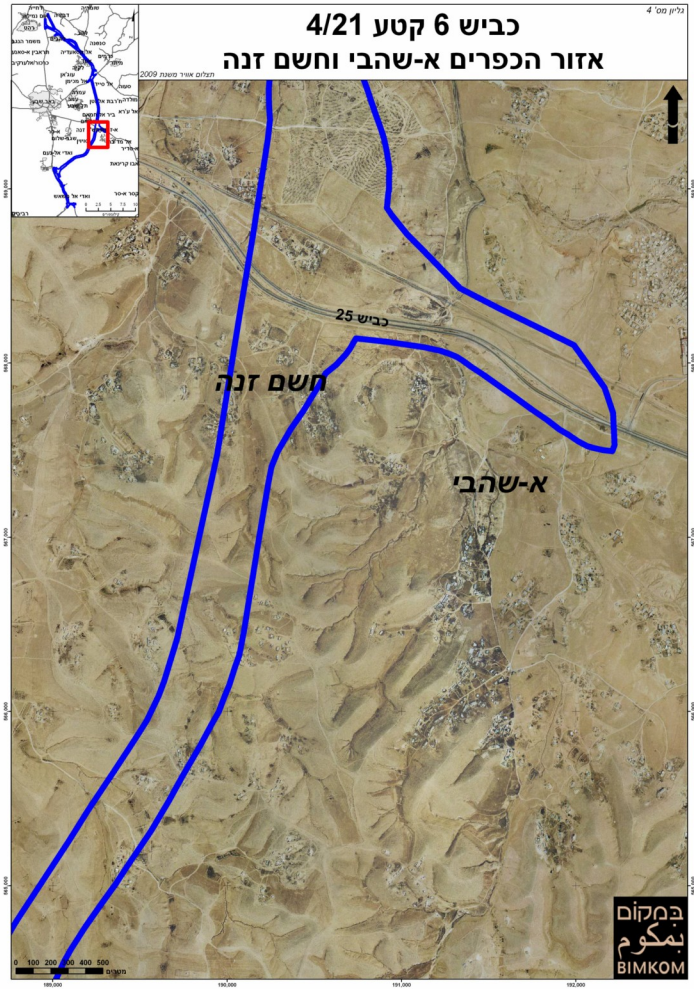
כביש 6 קטע 3/21 אזור הכפר ביר אל-חמאם

תצלום אוויר משנת 2009



כביש 6 קטע 4/21 אזור הכפרים א-שהבי וחשם זנה

תחום אוויר מוגנת 2009



כביש 6 קטע 4/21 אזור הכפר ואדי א-נעם

תצלום אוויר מוגדל 2009

