

משכנות רועים בהר הנגב

- קווים מנחים להסדרה תכנונית -

אפריל 2015

כתיבה ועריכה: שולי הרטמן, אנתרופולוגית חברתית
סזאר יהודקין, מתכנן ערים
מפות: נאווה שיר, מתכנתת ערים
עבודה קהילתית: פארס אבו עביד, רכז פעילות בנגב

תוכן עניינים

עמוד 2

מבוא

הרקע לכתיבת המסמך
מטרת המסמך
החזון
רקע היסטורי חברתי
מצב סוציו-אקונומי

7

פרק א. מאפיינים תכנוניים של מרחב הר הנגב

הר הנגב כשטח מופר
העדר מגבלות תכנוניות

12

פרק ב. משכנות הרועים - קהילה ומרחב

משכנות הרועים 'עבדה'
משכנות הרועים 'נחל חווה' (אל אפדאי)
משכנות הרועים 'ואדי אריכא'
עקרונות הפריסה המרחבית
משפחה מורחבת מארחת
קהילה מארחת
תעסוקת נשים
יחסים עם הסביבה
בין מציאות לפוטנציאל

19

פרק ג. משכנות רועים - פתרון מוצע

משכנות הרועים כדגם התיישבות ייחודי
כלכלה מקיימת
פיתוח המרחב הציבורי ואופי הבנייה
שלביות הפיתוח
שימור ערכי נוף וסביבה
מבנה מוניציפאלי

23

סיכום

מבוא

הרקע לכתיבת המסמך

האוכלוסייה הבדואית בהר הנגב חיה באזור מזה מאות בשנים. עם הקמתה של מדינת ישראל הבדואים היו לאזרחיה, אך אף על פי כן, במשך שנים רבות לא הייתה התייחסות ראויה לצרכים ולפריסה המרחבית של אוכלוסייה ייחודית זו. רק החל מסוף שנות ה-70 של המאה הקודמת החלה המדינה לגבש מדיניות שבבסיסה ציפוף וריכוז האוכלוסייה על פי עקרונות שבטיים כלליים, כחלק ממהלך כללי של עיור מואץ. בשנים אלה נעשה הניסיון להעביר את תושבי הר הנגב הבדואים לישוב שגב שלום, עיירה שהוקמה בסמוך לבאר שבע במטרה לרכז בה שבטים ממטה העוזמה. התושבים הבדואים, שחיו אז, כן עתה, בקהילות קטנות של מספר מקבצים משפחתיים, על הטריטוריה של שבט הסראחין, עליו רובם נמנים, התנגדו לכך בנחישות רבה.

כתוצאה מכך, בשנת 1995 הגיעה המדינה באמצעות שר השיכון דאז, להסכם עם תושבי משכנות הרועים בעבדה, לפיו יוסדר ויתוכן מקום מושבם בהתאם להליכי תכנון מחייבים, אלא שדבר לא בוצע. רק בשנת 2000, כאשר התקבלה החלטת הממשלה מס' 2562 (ערב/ב) שהנחתה את הגורמים המקצועיים לבחון את ההצעה להקים שני יישובים בדואיים באזור הר הנגב: עבדת א' ועבדת ב', החלו הליכי התכנון בפועל, אך גם אז באופן איטי ולא רציף.

בשנת 2006 הוכנה בדיקת התכנות שהצביעה על רמת ציפורים כאתר היחיד המתאים להקמת יישוב שמטרתו לרכז את כל האוכלוסייה הבדואית שבהר הנגב. הליך התכנון המשיך להתקדם בחוסר רציפות ולכן רק בחודש נובמבר 2012 התקבלה ההחלטה להפקיד את תיקון 65 לתכנית המתאר המחוזית תמ"מ/14/4 הקמת יישוב בדואי ברמת ציפורים. נציגי הקהילות הבדואיות השונות בהר הנגב פנו לעמותת במקום ולאגודה לזכויות האזרח על מנת לקבל סיוע תכנוני-משפטי בהתמודדות שלהם עם מוסדות התכנון. התכנית הופקדה לעיון הציבור בחודש אפריל 2013.

תושבי משכנות הרועים בעבדה ובנחל חווה הגישו את התנגדותם לתכנית בטענה העיקרית שמדובר בתכנית שכל מטרתה לרכז את האוכלוסייה הבדואית בנקודת יישוב אחת, תוך התעלמות מהמאפיינים החברתיים והתרבותיים של האוכלוסייה, מהסיבות שהביאו להיווצרותם של משכנות הרועים ולאופן פריסתם במרחב, ומהעדר פתרונות מגורים ותעסוקה ראויים מבחינתם, במסגרת היישוב המוצע ברמת ציפורים. התושבים ביקשו להכיר בצורת ההתיישבות הנוכחית כמשכנות רועים, ולאפשר את הסדרתה התכנונית והשארתם מתוך כך במקומות מושבם.

הדיון בהתנגדויות שהוגשו לתכנית התקיים שנה לאחר מועד סיום ההפקדה, בחודש יוני 2014. בעקבות הדיון הוחלט לקבל באופן חלקי את ההתנגדות של התושבים ולבחון, במקביל לקידומו של היישוב רמת ציפורים, אשר נותן מענה לחלק מהתושבים הבדואים באזור, את מרחב הר הנגב שבין שדה בוקר למצפה רמון, במטרה להציע פתרון תכנוני שלם יותר לאוכלוסייה הבדואית.

על רקע בחינה זו מוגשת הצעתנו להסדרה תכנונית של משכנות הרועים.

מטרת המסמך

מסמך זה נועד להציע תשתית תכנונית לפתרון התיישבותי הולם וראוי עבור הקהילות הבדואיות של "עבדה", "נחל חווה", "ואדי אריכא" המתגוררות במשכנות רועים בהר הנגב מזה שנים רבות, באופן שישתלב בחזון התכנוני של האזור, ובסביבה החברתית והפיסית גם יחד. לשם כך מוצע לעצב ולמסד דגם התיישבות ייחודי: "משכנות רועים", אשר יאפשר שילוב בין אורח חיים מסורתי לבין כלכלה מקיימת מבוססת תיירות.

נבקש להדגיש כבר בפתח הדברים כי דגם התיישבות ייחודי זה, שואב את הלגיטימיות שלו לא רק מצרכי התושבים הבדואים באזור וייחודם, אלא לא פחות, מאפיונו של המרחב בו הם חיים ומן החזון התכנוני שלו. במילים אחרות, השילוב המיוחד של צרכי האזור והמרחב וצרכי הקהילות, קורה באזור הר הנגב לאורך כביש 40 בין שדה בוקר למצפה רמון. האזור כמה לחוויות תיירותיות, והכפר הבדואי המסורתי והאירוח בו על היבטיו השונים, מספק חוויה אותנטית שגם מחזקת את הקהילה הבדואית וגם משתלבת בצרכי המרחב והאזור. על כן אין לראות בדגם התיישבות זה תקדים שאפשר יהיה להעתיק לאזורים אחרים מבלי שנבחנו לעומק מאפייני האיזור וצרכי הקהילה.

העקרונות המנחים להסדרתם התכנונית של משכנות הרועים המובאים בהמשך, מתבססים על פגישות רבות עם נציגים של המשפחות השונות המתגוררות בהם, ועל תהליך לימודי משותף אשר כלל ביקורים בקהילות השונות, שיחות עם מספר רב של תושבים, וגם צפייה באורח החיים שלהם ובאופן בו מנוהלת התעסוקה המקומית, שחלקם פיתחו במשך הזמן¹. במקביל התקיימו פגישות עם גורמים ממסדיים רלוונטיים ועם גורמי תיירות ומחקר באזור. התצפיות בחיי התושבים נעשו תוך שימת דגש על "המוצר התיירותי" המוצע על ידם ועל אופן השתלבותו במיזם של תיירות אזורית "דרך האוהלים"² שמתפתח בשנים האחרונות במרחב הר הנגב. מדובר במוצר תיירותי שמתמזג עם אורח חייהם המסורתי ולמעשה מתבסס עליו, ועל סביבת החיים בה הוא מתנהל. כך, נוצר שילוב בין חקלאות חרבה³ לצרכים עצמיים בעיקר, יחד עם גידול בעלי חיים המבוסס על מרעה אקסטנסיבי, לבין פיתוח ענף תיירותי ייחודי. העקרונות מתייחסים להיבטים פיסיים, סביבתיים, חברתיים וכלכליים, כמו גם למגבלות התכנוניות והדרכים להתמודד איתן.

החזון

משכנות הרועים בהר הנגב מהווים דגם של התארגנות מרחבית-חברתית שמאפשר את המשך אורח החיים המסורתי של האוכלוסייה הבדואית, במשולב עם ערכי הסביבה של תושבי המרחב כולו. משכנות הרועים ישמשו את תושבי הקהילות הבדואיות המתגוררים כיום במרחב, אשר מעוניינים להמשיך לחיות במקומות מושבם, לשמר את תרבותם ולקיים אורח חיים מסורתי אשר משלב בין מקורות פרנסה שכוללים

¹ אף שבפועל רק חלק מהתושבים עוסקים היום בתיירות במקום מושבם, רוב רובן של המשפחות מעוניינות להשתלב בענף התיירות, בהינתן התנאים הבסיסיים של הכשרת ההון האנושי והסדרת הנושא מבחינה תכנונית.

² "דרך האוהלים" הינו מיזם תיירותי משותף של המשרד לפיתוח הנגב והגליל, הרשות לפיתוח הנגב, המועצה המקומית מצפה רמון והמועצה האזורית רמת נגב [ראו <http://www.negev-tour.co.il/?p=63>].

³ חקלאות חרבה הינה חקלאות בעל אשר בהר הנגב נסמכת על שימוש בטרסות ותעלות הטיה להכוונה וריכוז של מי נגר עיליים. יש לציין כי רק מעטים מבין התושבים מצליחים להתמיד בעיבוד השדות, זאת בשל חוסר יכולת להתמודד עם שנים שחונות, מחד, ומאידך האכילה המוגברת של הרשויות שמתבטאת בחריש השדות לאחר הנביטה על ידי מנהל מקרקעי ישראל והסיירת הירוקה. אין ספק כי שינוי המדיניות בנושא, יאפשר לרבים לחזור ולזרוע שדותיהם.

גידול צאן וגמלים, גידולי שדה ועצי פרי בשיטות שונות, ומלאכות מסורתיות במיוחד בהקשר של נשים, לבין עיסוק בתיירות אשר נשענת על אורח החיים כולו. במקביל ינתנו שרותי חינוך ברמה גבוהה לדור הצעיר במטרה לציידו בכלים הנדרשים להשתלבות במקצועות מגוונים ואורחות חיים שונים. כך תיפתח בפני הדור הבא, אפשרות הבחירה שאיננה קיימת בפני הדור הנוכחי.

חזון משכנות הרועים משלים נישה שחסרה בתיירות המקומית, הן מבחינה כלכלית, והן מבחינה מהותית. הוא מציע לתייר מפגש אותנטי תוך הכרות בלתי אמצעית עם המדבר ועם אורח חיים שונה, התבוננות באופן גידול מסורתי של בעלי חיים וחקלאות הנשענת על עוגני נוף⁴ וטרסות עתיקות. בכך מועשר ההיצע שיש לתיירות המקומית ומתחזק כוח המשיכה של האזור. האירוח במשכנות הרועים זול מזה המוצע בחוות הבודדים הסמוכות לו ויכול להתאים לתיירות מוגבלת משאבים.

ההסדרה התכנונית של הקהילות הבדואיות בהר הנגב תאפשר להן להשתלב במארג ההתיישבותי באזור אשר כולל קיבוצים, יישובים קהילתיים, מוסדות וחוות בודדים, תוך השלמת הפסיפס התיירותי לאורך כביש 40, כפי שהתפתח עם חוות האירוח השזורות לאורך דרך היין. הסדרה תכנונית של הקהילות הבדואיות תוך הסתמכות על ייחודן, תאפשר לאזור כולו לתפקד כמרחב אורגני אשר חלקיו השונים משלימים ותומכים זה בזה, ומשרתים בו זמנית חזון של תיירות וחינוך סביבתי ומקיים.

רקע היסטורי חברתי

ההיסטוריה של האוכלוסייה הבדואית בהר הנגב ארוכת שנים, אך רק לאחר 1890, ייצבו לעצמם המטות והשבטים השונים נחלות קבועות. מרחב הר הנגב היה בשליטתו של מטה העזומה כאשר הגבול המזרחי חופף לקו פרשת המים של הר הנגב והנגב הדרומי, מממשית והר רותם בצפון ועד צוקי עובדה בדרום. בדרום, מצוקי עובדה הגבול עובר בקו ישר לכיוון צפון מערב לעבר ג'אבל א-שעורה שבצפון מזרח סיני. במערב, ג'בל אל עניקה, ג'בל עריף א-נקה, מרחבי קצימה ועין קדראת, ובצפון מערב מבאר שבע כלפי דרום מערב לתוך חולות חלוצה ובקו ישר לעבר ניצנה⁵.

מרחב זה התחלק בין השבטים השונים של מטה העזומה כאשר לכל שבט אזורי מחיה משלו. צורת ההתיישבות הייתה והינה של קהילות קטנות, הכוללות מספר משפחות מורחבות שבזמנו גם נעו עם עדריהן בין האדמות החקלאיות שלהם, בקרבתן שהו בקיץ ובסתיו, לבין מגורי החורף שהיו במקומות יותר נמוכים ומוגנים מקור ורוחות. מדובר בקהילות שהתקיימו בצניעות בחברה טרום צרכנית, משילוב של חקלאות בעלי חיים תלוית מרעה ועיבודי בעל. במהלך המאה ה-20 נוספה לכך גם היציאה לעבודה שכירה להשלמת ההכנסה המשפחתית.

החל משנות ה-50 של המאה ה-20 נאלצו התושבים הבדואים להתאים את מיקומם ותנועתם במרחב למציאות החדשה שנוצרה עם הקמת בסיסי צבא וסגירת שטחי אימונים, וקבוצות שונות נאלצו לעזוב את

⁴ המונח "עוגני נוף" מתייחס למאפיינים פיזיים מקומיים אשר תרמו לתהליך ההתקבעות של האוכלוסייה הבדואית בכלל, ובהר הנגב בפרט, ואשר יש לו משמעות עמוקה לגבי תהליך ההתקבעות. בעניין זה ראו מחקרו של אריאל מריות (2013), "אימוץ והטמעה בדואים של שרידים קדומים מהסביבה החקלאית של העיר הביזנטית עבדת בתהליך ההתקבעות ההיסטורית", מתוך יובל קרפלוס ואבינעם מאיר (עורכים) **הבניית המרחב הבדואי בנגב**, מרכז הנגב לפיתוח אזורי, אוניברסיטת בן גוריון בנגב, באר שבע, עמ' 1-23.

⁵ בן דוד יוסף, אוריון ע' (1998) "אורח חיים ודפוסי קיום של בדויי העזומה בהר הנגב, שלהי המאה תשע-עשרה וראשית המאה העשרים", מתוך שמואל אחיטוב (עורך) **מחקרים בארכיאולוגיה של נוודים בנגב ובסיני**, רשות העתיקות ואוניברסיטת בן גוריון בנגב, עמ' 175-216.

אדמותיהן. בהמשך, בסוף שנות ה-70, החלה הסיירת הירוקה שגובתה על ידי משרדי הממשלה השונים והגורמים המופקדים על הטיפול באוכלוסיה הבדואית, את פעולות הפיקוח והאכיפה באזור. נוכח המגבלות שהושתו על התושבים הבדואים בשנים אלה הן במרחב הרעיה, הן בגידול העיזים והגמלים, והן בבחירת מקומות התיישבות והקמת מבנים בהם, התקבעו אתרי התיישבות ונוצר הצורך להחליף את האוהלים המסורתיים במבנים יותר עמידים. המדינה התירה בזמנו את השימוש בפחונים בהיותם מבנים קלים שניתן לפרקם במהירות, וכך נוצר הנוף המאפיין כיום את התיישבות הבדואית, כאשר היציאה למרעה האביב נעשית ע"י חלק מבני המשפחה ושאר בני המשפחה נותרים במגורי הקבע.

טרם הקמת מדינת ישראל, מרחב הר הנגב היה, כאמור, בשליטת מטה העוזמה אשר כולל 12 שבטים. שנים מתוך אותם 12 שבטים מתגוררים כיום בהר הנגב, שבט הזיאדין ושבט הסראחין. הסראחין התמחו ברעיית גמלים ובגידולם לצד הצאן; ואילו הזיאדין, שהם קרובים יותר לליבה של מטה עוזמה, התמקדו בגידול צאן ובחקלאות מסורתית. בנוסף להם, חיות בהר הנגב מזה שנים רבות משפחות אל קשחאר ואל וואגי המשתייכות לשבט ג'נביב.

העברות האוכלוסייה הכפויות שנעשו על ידי המדינה במשך השנים שיבשו את הסדרי הקרקע המקוריים, אך על אף זאת, לא נמצא בני סראחין היושבים על אדמות המשויכות לבני הזיאדין, או להפך. האתר רמת ציפורים למשל, נמצא בקצה הדרומי של אגן ההיקוות של נחל הבשור הזורם לכיוון צפון-מערב, והקרקע ברובה הגדול שייכת באופן מסורתי למשפחת אבו ג'לידאן הנמנית על שבט הזיאדין. לעומת זאת, השטחים המסורתיים של שבט הסראחין הם דרומיים יותר, מאזור עובדת ועד למצפה רמון, באגן ההיקוות של נחל צין הזורם לכיוון צפון-מזרח ושם הם מתגוררים, כמו למשל משכנות הרועים בנחל אריכא ובנחל חווה. באזור עבדה מתגוררות לצד בני השבט סראחין, גם משפחות משבט ג'נביב וגם משפחה מהזיאדין שיושבת על אדמתה. עבור בני הסראחין, הדרישה לעבור לרמת ציפורים, בהנחה שהזיאדין יודיעו שאינם מתנגדים לכך, משמעותה, לדרוש מהם לחיות כאורחים על אדמה שאינה שלהם. כאורחים הם יכולים להידרש לעזוב, כאורחים הם יכולים להיות מוגבלים על ידי המארח בבניה, בתנועה וכדומה. דרושה מערכת יחסים קרובה וארוכת שנים כדי שבדואי יסכים לגור כאורח על אדמת המארח, וגם זאת יעשה רק במקרה בו הוא עצמו אינו בעל קרקע. אין זה מצב היחסים בין רוב בני הסראחין לאנשי שבט הזיאדין.

לאורך השנים חוו הבדואים לחץ מתמשך שנועד להגביל את תנועתם במרחב. הכרזה על שמורות טבע ושטחי אש מחד, ומערך של חוקים ותקנות שונות מאידך, גרמו במשך השנים לשינויים בהיבטים מרכזיים של אורח החיים. בעקבות "חוק העז השחורה" אשר אסר על גידולה, הבדואים נאלצו להחליף את בעל החיים המקומי אשר התאים לתנאים המדבריים, בבעלי חיים שפחות מותאמים לתנאי המקום: כבשים ועיזים לבנות שיכולתן לנוע למרחקים מוגבלת; הם נאלצו גם למכור את עדרי הגמלים שלהם, וגם להפסיק לעבד את רוב אדמותיהם. בעקבות כל אלה מידת הגמישות שלהם קטנה, יכולתם לשרוד בהסתמך על אורח החיים המסורתי ירדה, והם שילבו יותר ויותר עבודה שכירה בכלכלת משפחותיהם, כשהם נדחפים למעשה לכיוון של אורבניזציה ללא הכשרה, כלים, עזרה כלכלית או תמיכה כלשהי.

מצב סוציו-אקונומי

רוב האוכלוסייה הבדואית בהר הנגב, על אף שתהליכים אלה לא פסחו עליה, נאחזה באורח החיים המסורתי וממשיכה לקיימו ככל יכולתה, במסגרת קהילות קטנות המורכבות ממספר משפחות מורחבות

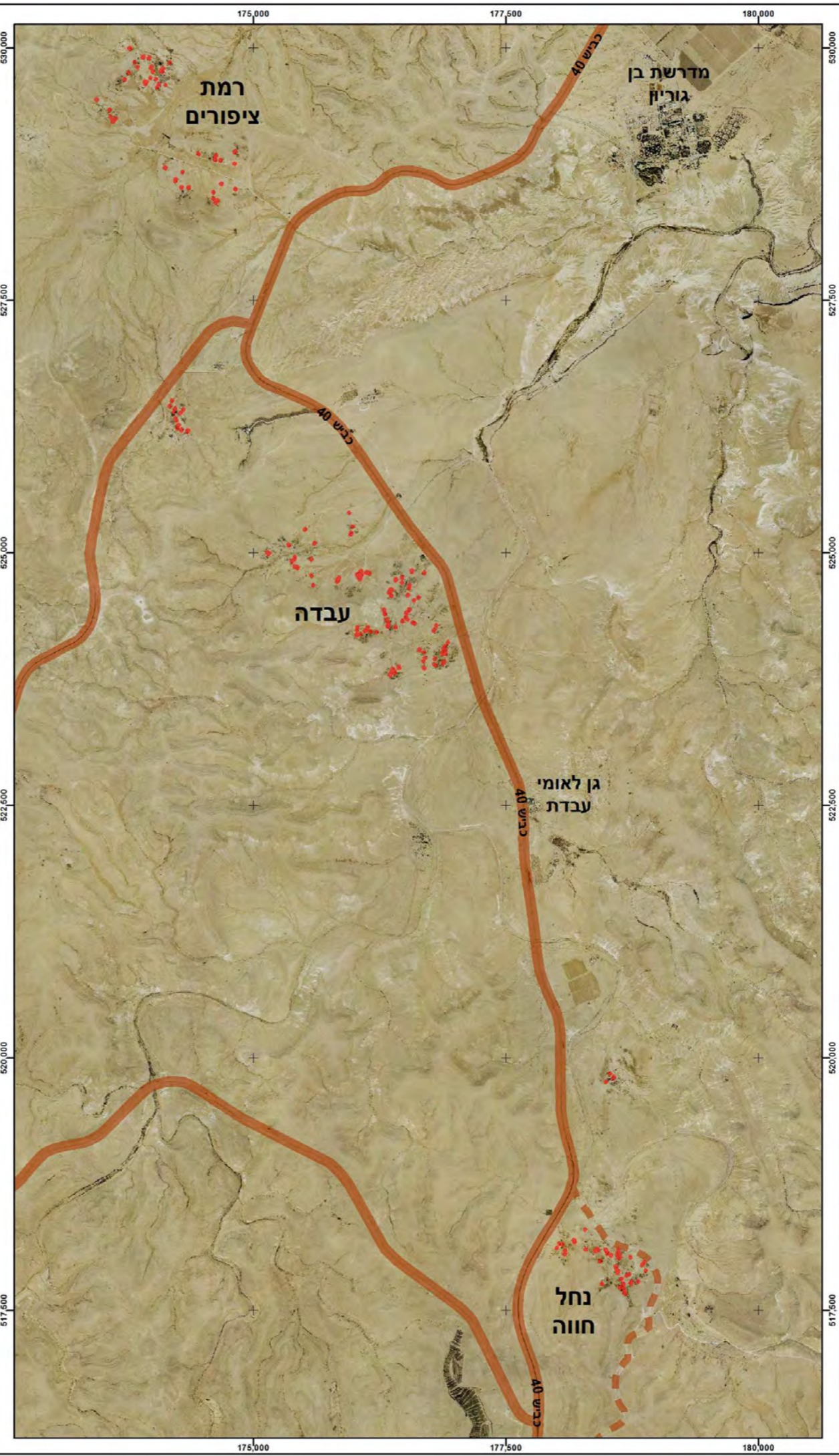
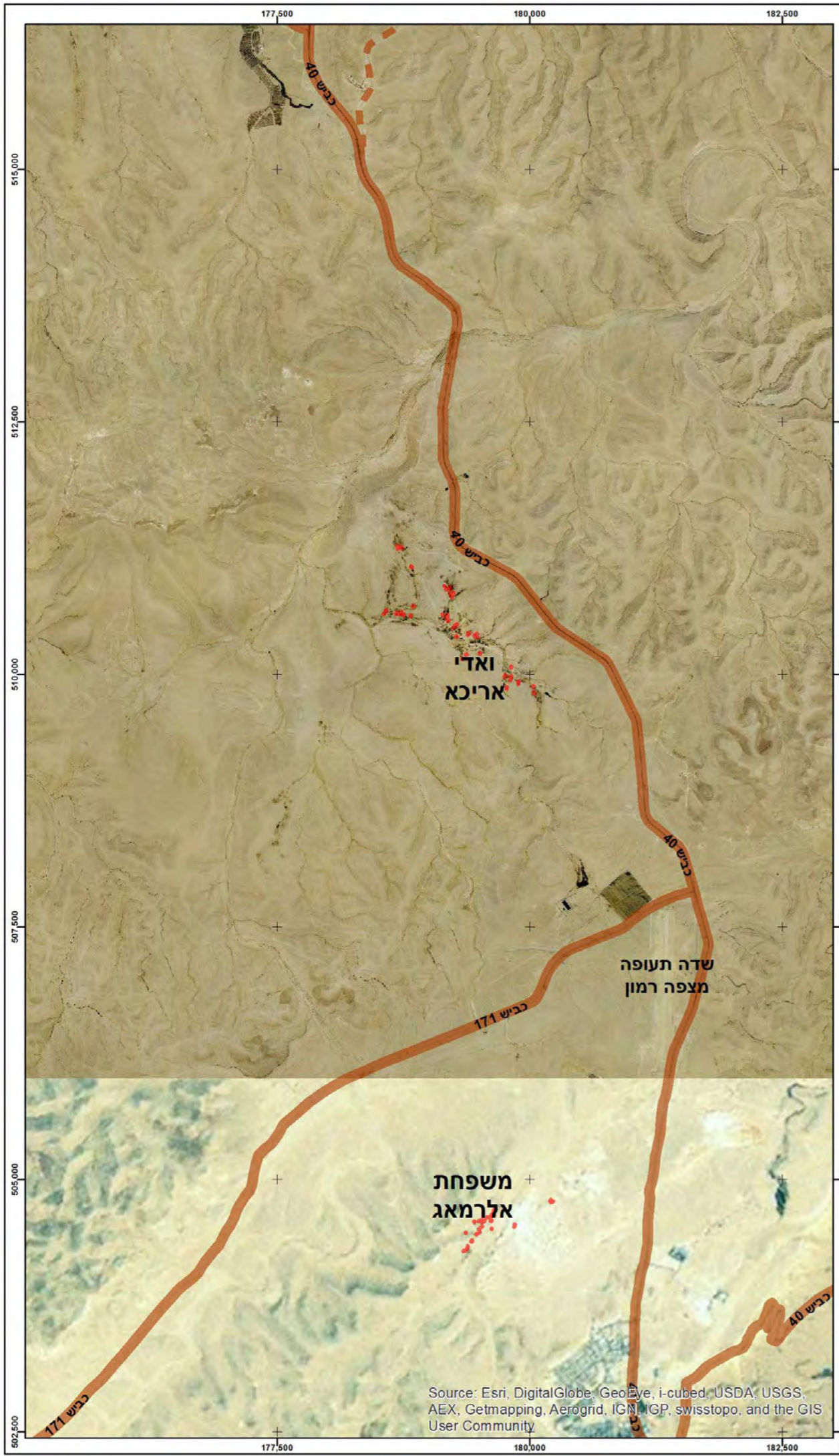
בדרך כלל מאותו שבת. קהילות אלה מונות כ- 250 נפש בממוצע. המשפחות עוסקות בגידול צאן, מרעה אקסטנסיבי וחקלאות חרבה, אף אם במידה מצומצמת בשל המגבלות שתוארו. אלא שעקב הקטנת העדרים, צמצום חופש התנועה במרחב והפיקוח על עיבוד האדמות, יכולת התושבים להתפרנס מעיסוקם המסורתי, מוגבלת, עד לא קיימת. לכן, ראש המשפחה הגרעינית מתפרנס לעיתים כשכיר בעבודות שונות מחוץ למקום המגורים במשרות חלקיות, בדרך כלל סביב שרותי התיירות באזור, בחוות הבודדים, ברשות שמורות הטבע ובעבודות שמירה. ברוב רובם של המקרים העובדים השכירים מרוויחים את משכורת המינימום במשק, ומתקיימים במצב של הישרדות ולא הרבה מעבר לכך. מיקומם בפריפריה הגאוגרפית משמעותו מיעוט מקומות עבודה. לכך נוספת השכלתם הפורמאלית המאוד מוגבלת של הגברים, שחלקם אף אינו יודע קרוא וכתוב והתוצאה היא מרחב הזדמנויות מצומצם ביותר בתחום התעסוקה. אף שבקרוב הדור הצעיר המצב שונה, וכמעט ואין בעיית קרוא וכתוב, עדיין השכלה מקצועית יש למעטים. כפועל יוצא מכל הנ"ל, האוכלוסייה חייה בדלות ניכרת גם ביחס לקהילות בדואיות אחרות. לא מעט תושבים נאלצים להישען על קצבאות מהביטוח הלאומי לצורך מחייתם ולהסתפק במזון בסיסי בלבד.

הקהילות עצמן מאורגנות לפי שייכות פטרי-לינארית (קרבה על פי האב), כאשר המשפחה המורחבת מהווה יחידה כלכלית וטריטוריאלית בסיסית. ניתן לזהות חמש קהילות עיקריות שמתגוררות באתרים מובחנים בהר הנגב, כאשר בסמוך לכל אתר ניתן למצוא גם משפחה או שתיים שהתיישבו בשוליים שלו. האתרים, מצפון לדרום, הם (ראו מפה מס' 1):

- רמת ציפורים
- עבדה
- נחל חווה
- נחל אריכא
- משפחות אלרמאג

באתר רמת ציפורים מתגוררים בני משפחות אבו ג'לידאן ואבן זיאד משבט הזיאדין ממטה עזומה, אשר מצבן התכנוני יוסדר במסגרת התכנון המפורט שבעקבות תיקון מס' 65 לתכנית המתאר המחוזית תמ"מ/14/4, אשר הכיר בצורך להסדיר את ההתיישבות שמתגוררת במקום. משפחות אלרמאג מפלג הסראחין, מתגוררות בתחום המועצה המקומית מצפה רמון ורואות את הפתרון ההתיישבותי שלהן במסגרתה.

לפיכך, נותרו שלוש הקהילות שיושבות בעבדה, נחל חווה ונחל אריכא, ללא פתרון תכנוני מוגדר. קהילות אלה אמורות לקבל את המענה תכנוני שלהן בהמשך לבדיקה התכנונית המתבצעת בימים אלה כפועל יוצא של ההחלטה שהתקבלה בהתנגדויות לתכנית מתאר מחוזית תמ"מ/14/4/65.

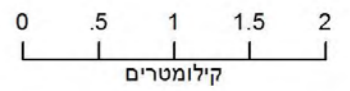


מפה מס' 1



משכנות רועים בהר הנגב

התיישבות בדואית בהר הנגב



Source: Esri, DigitalGlobe, GeoEye, i-cubed, USDA, USGS, AEX, Getmapping, Aerogrid, IGN, IGP, swisstopo, and the GIS User Community

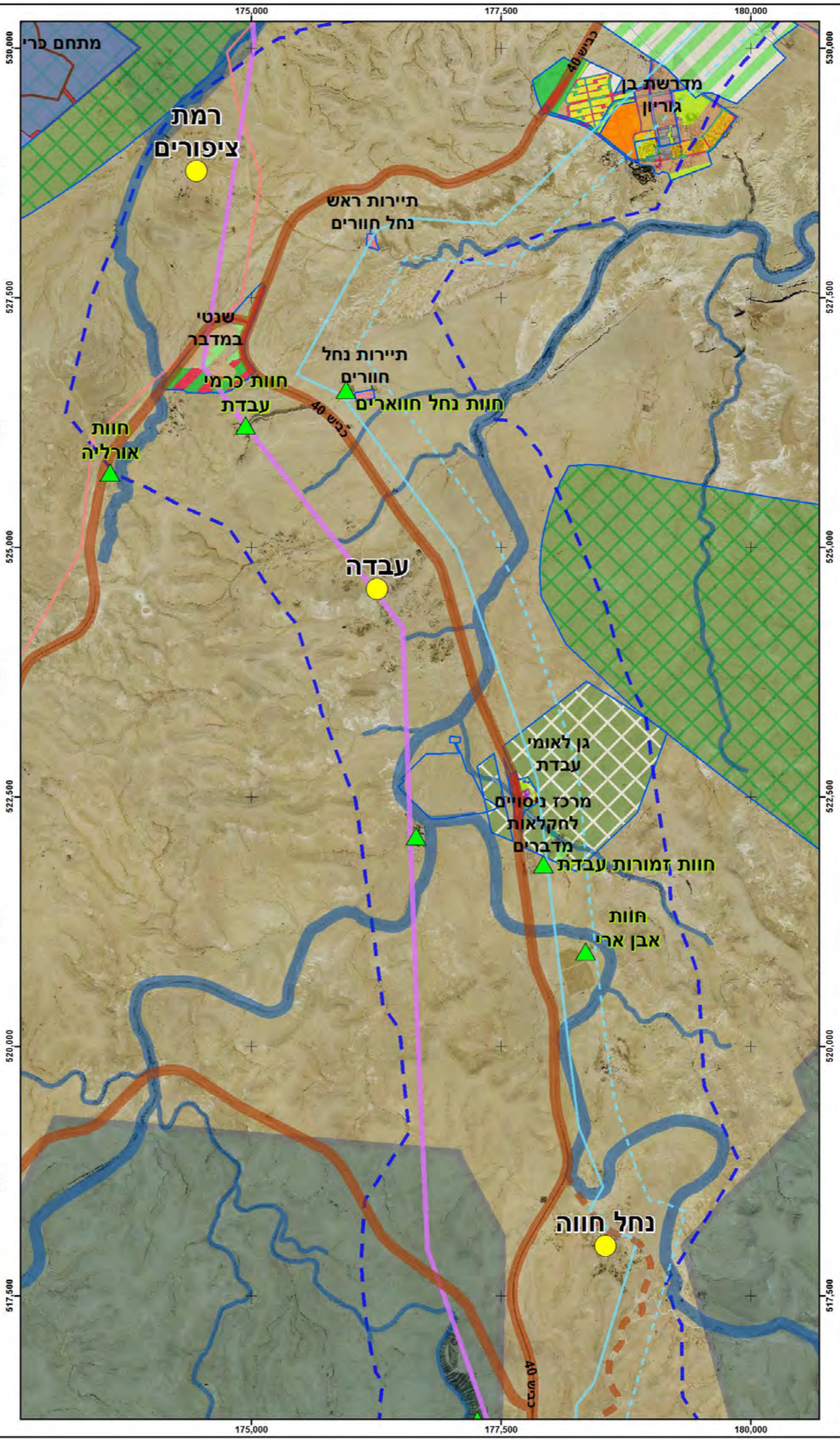
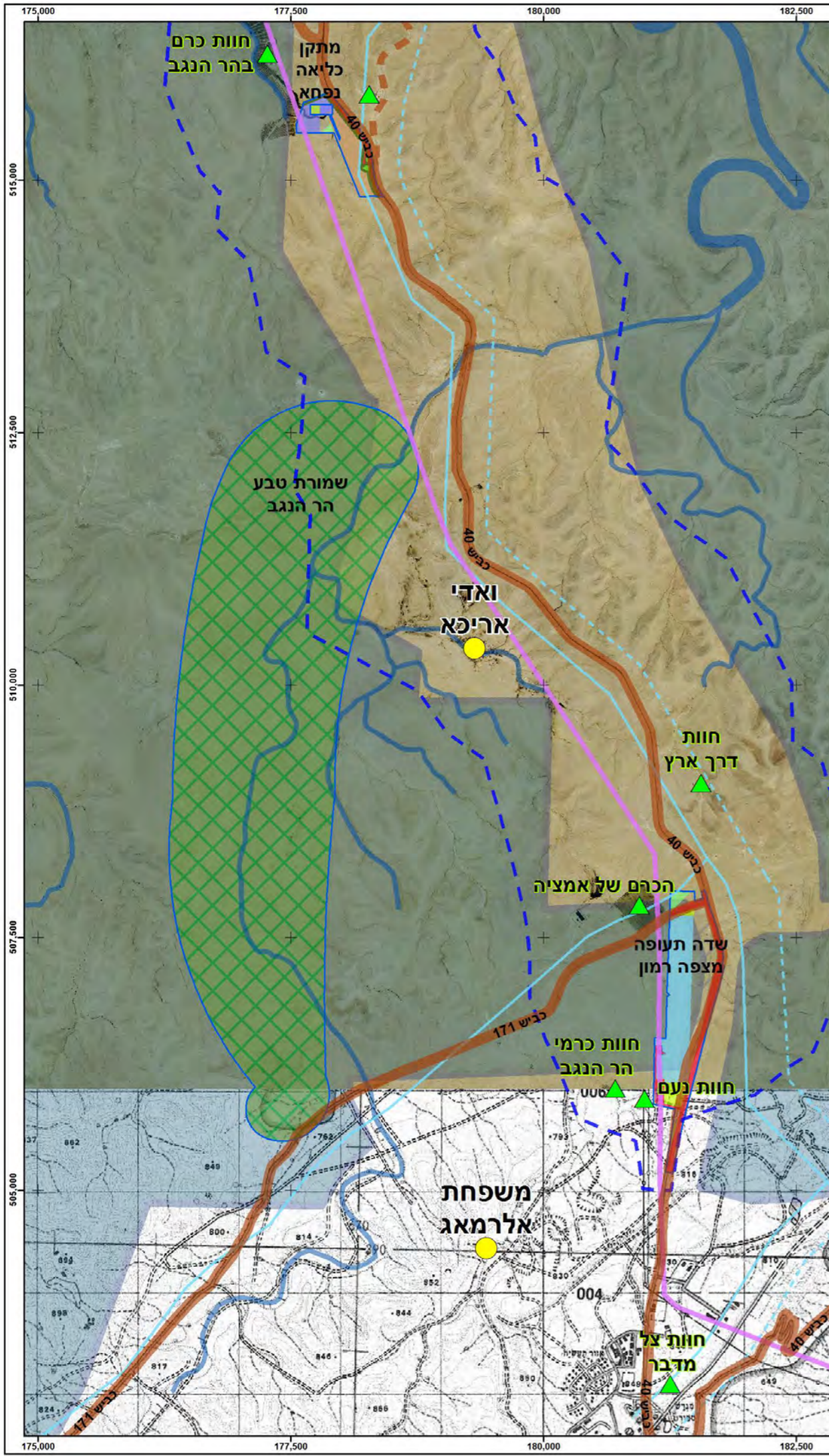
פרק א. מאפיינים תכנוניים של מרחב הר הנגב

הר הנגב כשטח מופר

המרחב המדובר של הר הנגב, לאורך כביש 40 בין קיבוץ שדה בוקר למצפה רמון, הינו שטח מופר מבחינה פיסית ונופית על ידי שימושי קרקע מגוונים שמפוזרים בשטחים נרחבים, אשר נקבעו בהליכי תכנון שונים במהלך של עשרות שנים. הנוף הנוכחי איננו עוד נוף טבעי ובתולי, אלא נוף של בנייה ופיתוח שהתהווה בחסות רשויות התכנון וביוזמת המדינה. חלק מאותם שימושי קרקע הוקמו על סמך הליכי תכנון מסודרים, ואילו אחרים, כדוגמת חוות הבודדים, אושרו בדיעבד לאחר הקמתן. להלן פירוט הבנייה הקיימת במרחב שבין קיבוץ שדה בוקר בצפון ועד למצפה רמון בדרום, לאורך קטע של כ-35 ק"מ על תוואי כביש 40 (ראו מפה מס' 2):

- **קיבוץ שדה בוקר**: לפי תכנית מפורטת מס' משד/5 אשר אושרה בשנת 2000, הקיבוץ כולל את אזור המחנה המיועד לפיתוח בהיקף של כ-550 דונם וגם שטח של כ-5,740 דונם המיועדים לחקלאות.
- **מדרשת בן גוריון**: לפי תכנית מס' 8/120/02/10 משנת 2000. המדרשה נפרסת על שטח של כ-1,500 דונם אשר מהווים עתודות קרקע לפיתוח עתידי.
- **כפר התקווה הטובה (בית השאנטי במדבר)**: משמש כבית לנוער במצוקה, הוקם על פי תכנית מפורטת מס' 61/101/02/20 שאושרה בשנת 2005 בשטח כולל של כ-930 דונם.
- **חאן השיירות**: אתר ללינה ופעילות מדברית אשר הוקם בשנת 1999 לפי תכנית מס' 35/101/02/10.
- **תחנת דלק ואזור מסחרי בכניסה לגן לאומי עבדת**: בשטח כולל של כ-45 דונם לפי תכנית מפורטת מס' 2/110/03/10.
- **מרכז ניסויים לחקלאות מדברית**: חוות מחקר של האוניברסיטה העברית שהוקמה בשנת 1959 למרגלות העיר העתיקה עבדת. במקום שוחזרו מפעלים חקלאיים בשיטות עתיקות וכיום משמשת החווה למחקר שיקום מערכות אקולוגיות בשטחים פתוחים בנגב. יעוד הקרקע הינו "שטח חקלאות ניסיונית עתיקה" על פי תכנית ד/470 שקיבלה תוקף בשנת 1966.
- **מתקן כליאה נפחא**: הוקם בשנות ה-80 של המאה הקודמת לפי תכנית מס' 15/101/02/20 שאושרה בשנת 1981 ומאז הורחב פעמיים עד לשטח כולל של כ-330 דונם.
- **שדה התעופה מצפה רמון**: בהתאם לתכנית מפורטת מס' 138/02/27 שקיבלה תוקף בשנת 2000, מתוכנן להיות שדה תעופה מדרגה 4 לטיסות פנים ארציות עם מסלול באורך בסיסי של 1,200 מ' ובשטח כולל של יותר מ-1,000 דונם.
- **חוות בודדים**: במרחב הר הנגב קיימות כעשר חוות בודדים בשטחים נרחבים, מקצתן חוות חקלאיות בלבד שאינן פתוחות לציבור ואחרות חוות תיירותיות. חוות הבודדים מהוות חלק ממיזם רחב לפיו אמורות לקום 30 חוות לאורך ציר כביש 40 מאזור ירוחם וצומת הנגב בצפון ועד מצפה רמון בדרום בהתאם לתכנית מתאר מחוזית מס' תמ"מ/4/42, אשר קיבלה תוקף בשנת 2006.
- **מחנות ומתקני צבא**: מספר לא מבוטל של בסיסי צבא ובהם רמות בינוי שונות בשטחים רחבים קיימים בקרבה לכביש 40. בנוסף להם ישנם שטחי אימונים שמתפרסים על אלפי דונמים.

כל אותם יישובים ומפעלים התיישבותיים, אשר מאוישים באורח קבע והם חלק בלתי נפרד מהנוף הנגלה לעין בעת הנסיעה לאורך כביש 40 במרחב הר הנגב, נשענים על מערכות תשתית אזורית קימת, תוך שהם מייצרים פעילות אדם נרחבת ותופסים שטחי קרקע גדולים. העיקריים שבהם בולטים בשטח והינם בעלי נצפות גבוהה מהכביש. ההתיישבות הבדואית שבהר הנגב נשענת אף היא על מערך הדרכים והתשתיות האזורי שלאורך הכביש, אך לעומתם, משכנות הרועים משתלבים היטב עם הנוף והסביבה המדבריים



מפה מס' 2

משכנות רועים בהר הנגב

מצב תכנוני (רמה מקומית)

- משכנות רועים (Yellow circle)
- חוות בודדים (Green triangle)
- דרך (Solid brown line)
- דרך מבוטלת (Dashed brown line)

תשתיות מתמ"מ 14/4

- קו חשמל מתח עליון (Purple line)
- קו מים מוצע (Dashed blue line)
- קו מים קיים/מאושר (Light blue line)
- קו נפט גולמי קיים/מאושר (Red line)

תמ"א/34

- עורק ניקוז ראשי (Dark blue line)
- עורק ניקוז משני (Medium blue line)
- גבול תכנית (Blue outline)
- תחום תכנית "דרך היין" (Dashed blue line)
- שמורת טבע (Green hatched area)
- גן לאומי (Green cross-hatched area)
- שטח אש לפי תמ"מ/14/4 (Light blue shaded area)

0 0.5 1 1.5 2
קילומטרים

במקום במקום BIMKOM
מחלקת תכנון ומתן תמיכה טכנית מן אגף תכנון המחוזי

והמרחב הפתוח. חלקם, כמו למשל נחל חווה או נחל אריכא, כמעט ואינם נצפים מהדרך הראשית ומתגלים רק לאחר ירידה ממנה לשבילי עפר צדדיים. פיתוח נופי נכון ומושכל של משכנות הרועים ישמר את הנוף הטבעי המקומי ואת נוף תרבות האדם גם יחד, מאחר וההתיישבות הבדואית 'אימצה' את השרידים של התרבות החקלאית הנבטית, אלה השתמרו הודות לה, ושימורה שלה, עשוי להוות השלמה חיה של אתר עובדת הנבטי ולחזק את האטרקטיביות שלו⁶.

הסדרה תכנונית של משכנות הרועים במקומם תקבע את מעמדם כחלק בלתי נפרד מהמארג הבנוי והפתוח של מרחב הר הנגב, ותתרום רבות לרווחת האוכלוסייה המקומית כולה וגם לשמירה והגנה על הסביבה, על עוגני הנוף ותרבות האדם, ועל המרחב הפתוח.

העדר מגבלות תכנוניות

בחינה של תכנון מתארי ברמה ארצית, מעלה שלוש תכניות אשר רלוונטיות לאפשרויות התכנון וההסדרה של משכנות הרועים: תכנית מתאר ארצית לבנייה, לפיתוח ולשימור (תמ"א/35); תכנית מתאר ארצית לגנים לאומיים, שמורות טבע ושמורות נוף (תמ"א/8); ותכנית מתאר ארצית למשק המים: נחלים וניקוז (תמ"א/34/ב/3).

בהתאם לתשריט המרקמים של תמ"א/35 התקפה, משכנות הרועים עבדה, נחל חווה ונחל אריכא נמצאים בתחום של מרקם שמור ארצי, כאשר באתר עבדה חלות גם הוראות של מכלול נופי. על פי תשריט הנחיות סביבתיות של תמ"א/35, האתרים עבדה ונחל חווה מצויים בשטח עם "רגישות נופית סביבתית גבוהה" ואילו אתר נחל אריכא מצוי כביכול, בתחום "שטח בטחוני, שטחי אש ושטחים סגורים" (ראו מפה מס' 3).

למעשה, מבחינת תמ"א/35, פרט להוראות בעניין מכלול נופי החלות על אתר עבדה, והוראות בעניין שטחים ביטחוניים החלות כביכול על אתר נחל אריכא, מדובר באותן הנחיות תכנוניות אשר חלות באתר רמת ציפורים. מוסדות התכנון, בקדמם תיקון מס' 65 לתכנית מתאר המחוזית תמ"מ/14/4 לטובת הקמת יישוב עבור ההתיישבות הבדואית ברמת ציפורים, הוכיחו כי הוראות תמ"א/35 אינן מונעות את הקמתו של יישוב חדש או צורת התיישבות אחרת במרחב הר הנגב. לכן נראה כי ניתן למצוא את הפתרון התכנוני המתאים על מנת לאפשר את ההסדרה התכנונית של קהילות אלה במקום מושבן.

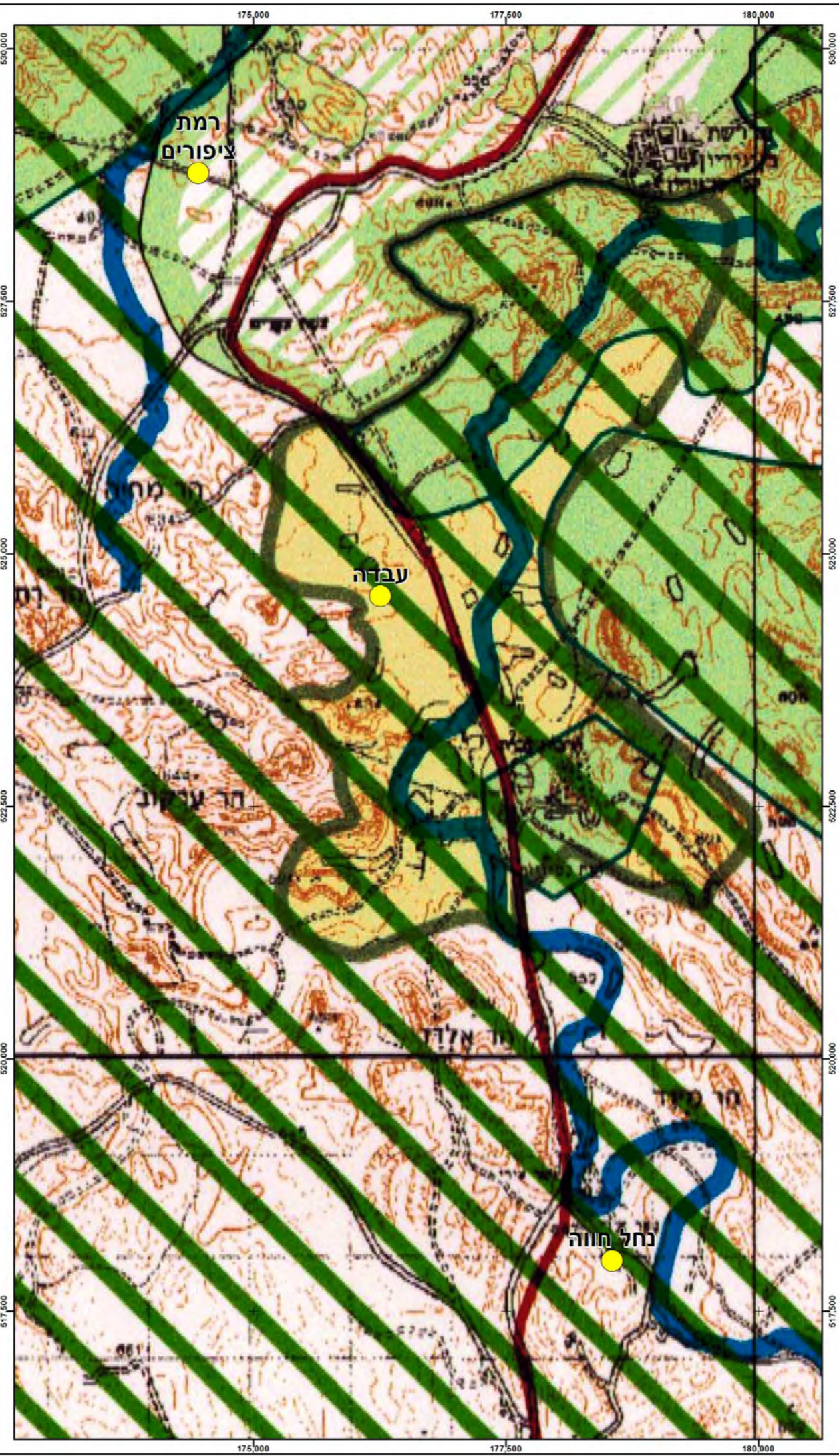
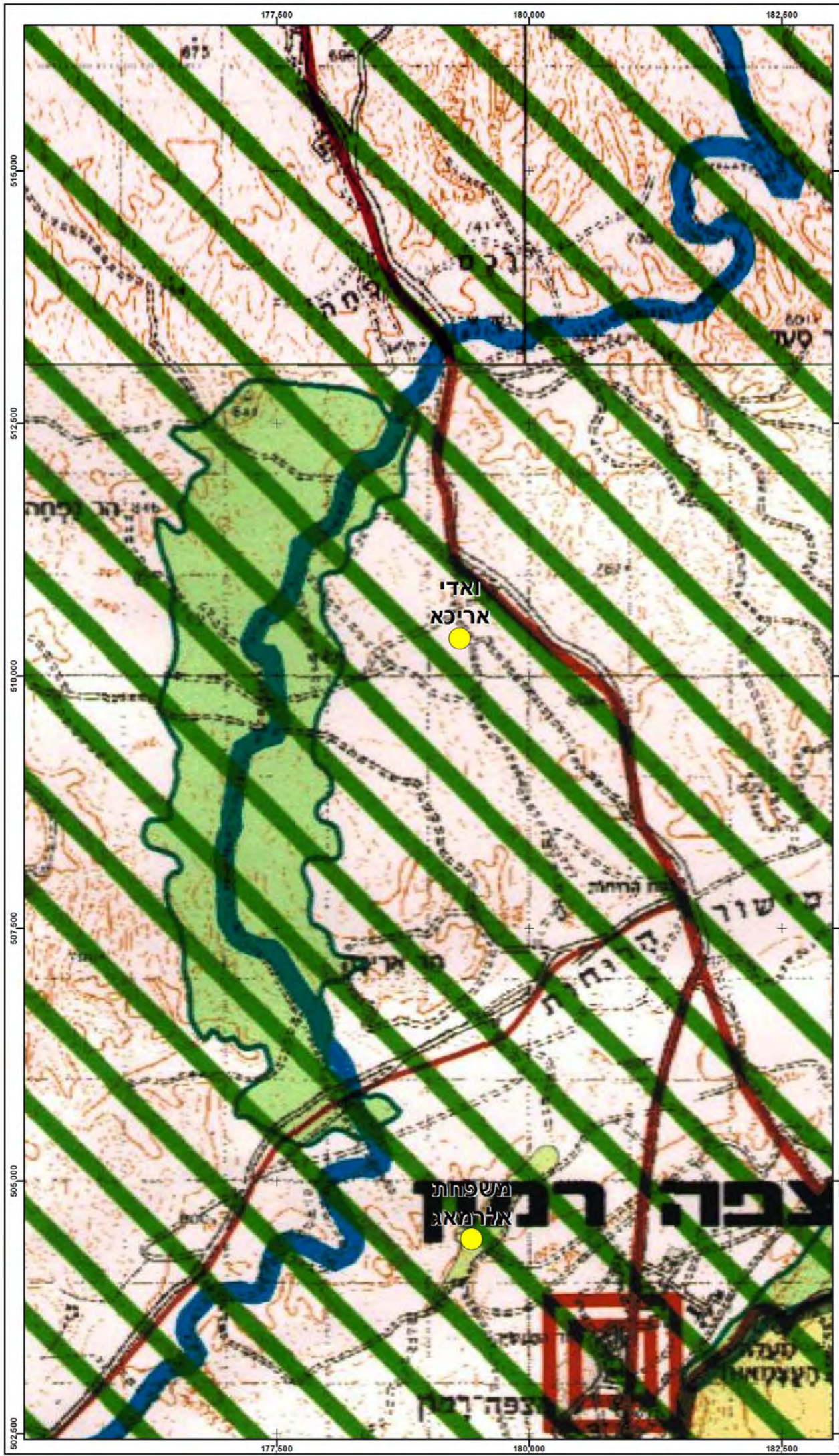
הימצאותו של אתר עבדה בתחום של מכלול נופי, אינה מהווה אף היא מכשול תכנוני. הוראות תמ"א/35 אינן פוסלות את הסדרתם של משכנות הרועים במתכונת המפורטת לעיל, היות והפיתוח המוצע עבור משכנות הרועים הינו זהיר ומבוקר⁷ והמקום יוכל להעניק שירותי תיירות בהסתמך על גן לאומי עבדת הסמוך ועל הנגישות למדבר⁸. בנוסף לכל אלה, תמ"א/35 מאפשרת את הרחבתם של יישובים בתחום של מכלול נופי⁹. היות ובראיה תפקודית וארגונית סביר כי משכנות הרועים ישתייכו לאותה מערכת מוניציפאלית לצד היישוב החדש ברמת ציפורים, הרי שניתן יהיה להתגבר על המגבלות שמתעוררות לכאורה ביחס להוראות תמ"א/35.

⁶ מריות, שם.

⁷ בהתאם לסעיף 9.1.1 בהוראות תמ"א/35.

⁸ בהתאם לסעיף 9.1.3.1 בהוראות תמ"א/35.

⁹ בהתאם לסעיף 9.1.4 בהוראות תמ"א/35.



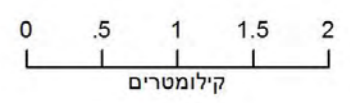
מפה מס' 3



משכנות רועים בהר הנגב

מצב תכנוני
(רמת ארצית)
תמ"א/35

- מרקם עירוני
- מרקם כפר
- מרקם חובי
- מרקם שמור משולב
- מרקם שמור ארצי
- מכלול מפי
- שמורות וגנים
- יער ויעור
- שטח בטי
- רצועת חול
- רצועת חוף
- רצועת טף



יש לציין כי במסגרת העדכון של תמ"א/35 (תמ"א/1/35), אשר הועבר בתחילת חודש מרץ 2015 לעיון של הרשויות המקומיות ובעלי עניין אחרים, מוצע לשנות את הגבולות של המכלול הנופי שסביב גן לאומי עובדת. לפי התשריט המוצע, יצומצם המכלול הנופי שחל היום על משכנות רועים עבדה, כך שלא יחול עוד על שטח זה. לעומת זאת, מוצע להרחיב את המכלול הנופי באזור דרומי יותר ולהחיל בתחומו את משכנות הרועים נחל חווה (ראו מפה מס' 4). אנו סבורים כי בחינה פרטנית של המאפיינים הנופיים של המקום במסגרת המשך הדיון בעדכון תמ"א/35 במוסדות התכנון, תאפשר לדייק בסימון המכלול הנופי המוצע, כך שמשכנות הרועים בנחל חווה לא יכללו בתוכו.

גם מיקומו של ואדי אריכא בתחום של שטח בטחוני, כביכול, אינו מהווה מכשול של ממש לקידום הסדרתו התכנונית במקום. ראשית, תשריט ההנחיות הסיביתיות אינו מסמן את כל השטחים הביטחוניים או את גבולותיהם המדויקים¹⁰, כך שקיים ספק האם אלה הגבולות הנכונים של שטחי האימונים באזור. בהמשך לכך, אין כל מניעה לקדם או להפקיד תכנית פיתוח בתחומם של שטחים בטחוניים, בתנאי שתתקיים התייעצות עם נציג שר הביטחון בוועדה המחוזית¹¹. יתרה מזאת, מוסדות התכנון רשאים להפקיד תכנית מבלי שהתקיימה התייעצות כנדרש, ולמערכת הביטחון עומדת הזכות לערור ולהתנגד לתכנית המוצעת¹².

נציין כי בחינה של סימון רשמי של שטחי האש בתכניות ומפות קודמות, כמו למשל תמ"א/31, תמ"מ/14/4, ומפת סימון שבילים של החברה להגנת הטבע, מלמדת כי הגבולות של שטחי האימונים במרחב שסביב "צומת הרוחות" בקרבתו ממוקמים משכנות הרועים ואדי אריכא, השתנו לאורך השנים ורק במסגרת תמ"א/35 הוגדרו כביכול כ-"שטח ביטחוני", כלומר, מדובר בהגדרה חדשה יחסית (ראו מפה מס' 5). ראוי לשים לב גם לעובדה ש**שתי חוות בודדים הסמוכות אף הן לצומת הרוחות, נותרו במפתיע מחוץ לשטח ביטחוני** בניגוד למשכנות רועים בנחל אריכא. משכנות הרועים שבנחל אריכא ממוקמים בסמוך לכביש 40, בשוליים של השטח הביטחוני, בתוואי קרקע הררי שאינו מאפשר תנועה ערה של כלי רכב צבאיים מבלי שתהיה פגיעה חמורה בערכי הטבע שבמקום ובאפיק הנחל. על כן קיים ספק האם ניתן לקיים במקום תמרונים משמעותיים ועולה השאלה בדבר חיוניות תא השטח בו מצויים משכנות הרועים כחלק ממערך שטחי האימונים של הצבא.

תמ"א/34/ב/3 מגדירה באופן עקרוני רצועות מגן שמיועדות לשמור על אפיקי הנחלים. במרחב ההתיישבות הבדואית בהר הגלב יסנם מספר ערוצים, שהעיקרי מתוכם הינו נחל צין אשר מהווה עורק ניקוז ראשי שחוצה את כל המרחב, וחלק מיוביליו שהם עורקי ניקוז משניים. הוראות תמ"א/34/ב/3 קובעות כי כל עוד לא הוגדר בצורה פרטנית בתכנית אחרת, רוחב עורק הנחל יוגדר על פי המרחק שבין נקודות המדידה¹³ שלאורך אפיק הנחל. בנוסף לכך, עבור נחל צין, שהוא עורק ניקוז ראשי במחוז דרום, יש להתייחס לרצועת השפעה של 500 מ' לכל צד מנקודות המדידה¹⁴. בתחום עורק הנחל ניתן לבצע עבודות שמטרתן להבטיח את תפקודו התקין של הנחל וכן להתיר בין היתר, עיבודים חקלאיים והסדרת תוואי למעבר הולכי רגל בתנאי שלא תהיה פגיעה בתפקודו התקין של הנחל כעורק ניקוז¹⁵. אמנם רצועת ההשפעה של נחל צין הינה מאוד

¹⁰ בהתאם לסעיף 15.2 בהוראות תמ"א/35.

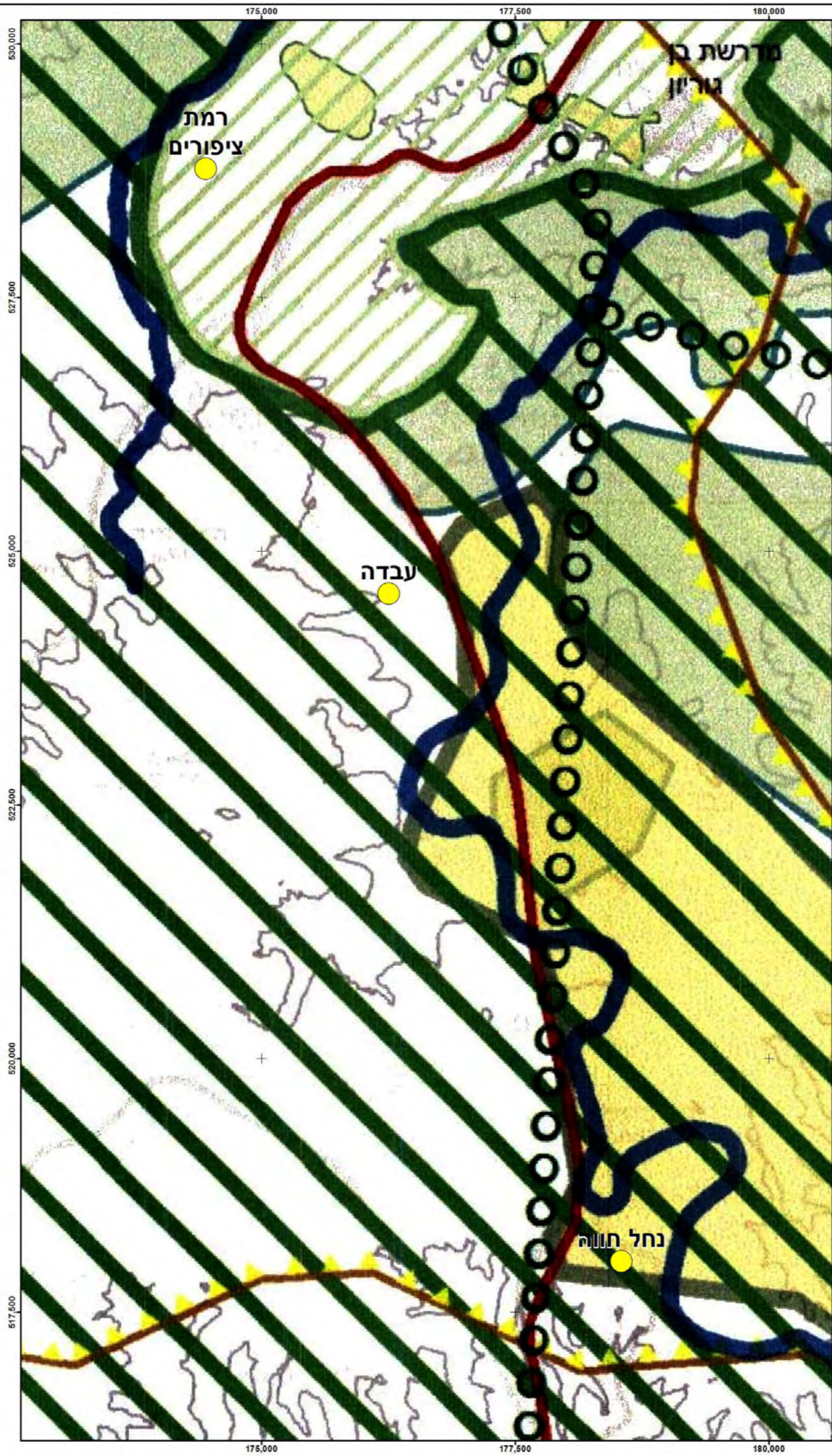
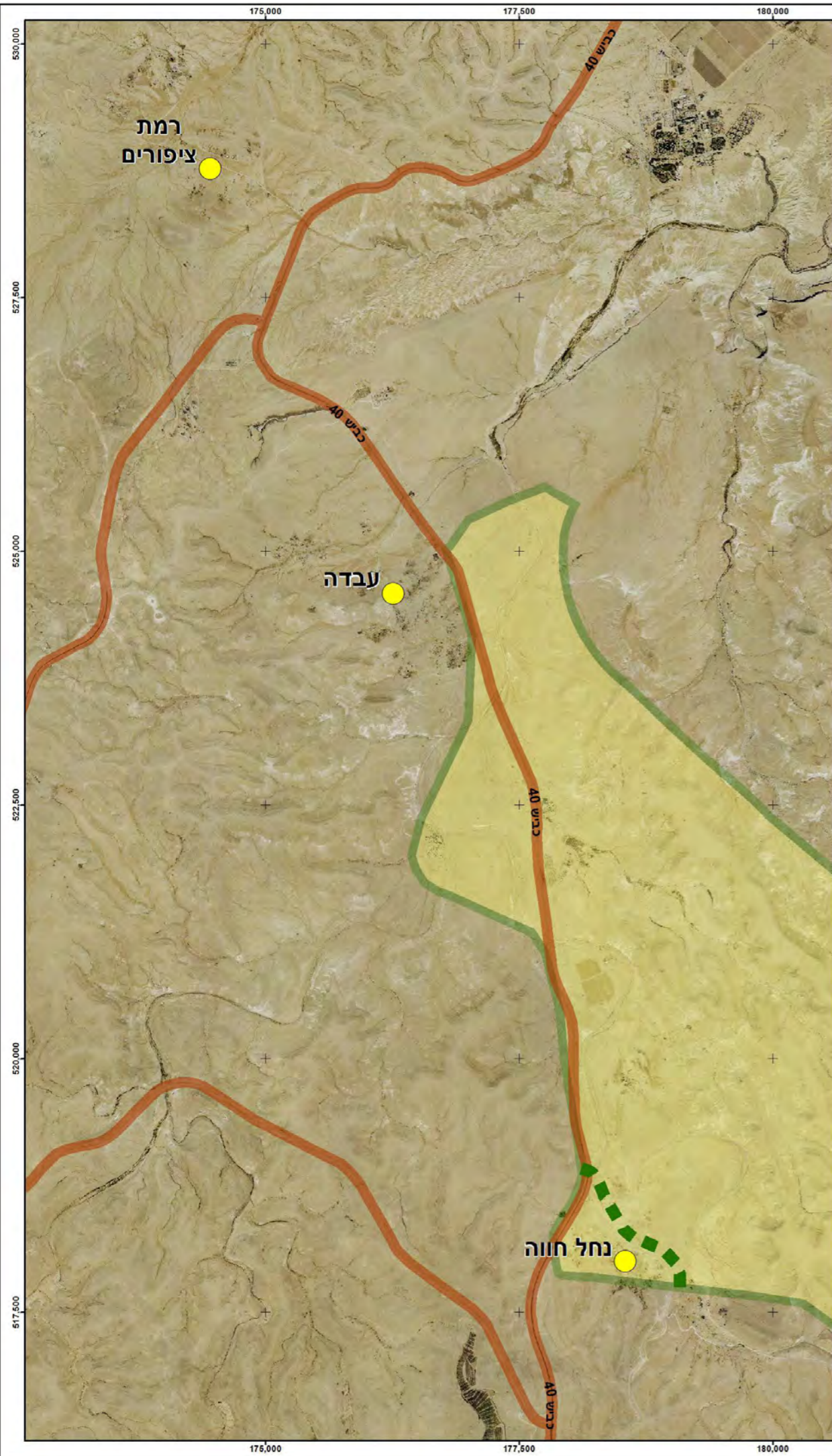
¹¹ בהתאם לסעיף 15.3 ב. בהוראות תמ"א/35.

¹² בהתאם לסעיף 15.3 ז. בהוראות תמ"א/35.

¹³ בהתאם לסעיף 6 "גבולות ותחומים" שעל פי תמ"א/34/ב/3. סעיף 4 "הגדרות, פרשנות וסמכויות", קובע כי נקודת המדידה היא נקודת המפגש של המדרון הטבעי או המוסדר של עורק הנחל עם גובה פני הקרקע שבצד העורק.

¹⁴ בהתאם לסעיף 6 "גבולות ותחומים" שעל פי תמ"א/34/ב/3.

¹⁵ בהתאם לסעיף 7 "שימושים בעורק, ברצועות המגן ובפשטי ההצפה" שעל פי תמ"א/34/ב/3.



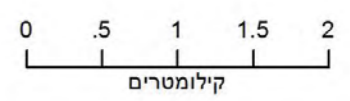
מפה מס' 4



משכנות רועים בהר הנגב

מצב תכנוני
(רמת ארצית)
תמ"א/1/35 מוצעת

-  מרקם עירוני
-  מרקם כפרי
-  מרקם חופי
-  מרקם שמור משולב
-  מרקם שמור ארצי
-  מעטפת המכלול
-  מכלול נופי
-  שמורות וגנים
-  יער ויעור
-  שטח בנוי - 2007
-  מסדרון אקולוגי
-  רצועת נחל
-  רצועת חוף
-  רצועת נוף
-  תיקון מוצע למכלול נופי

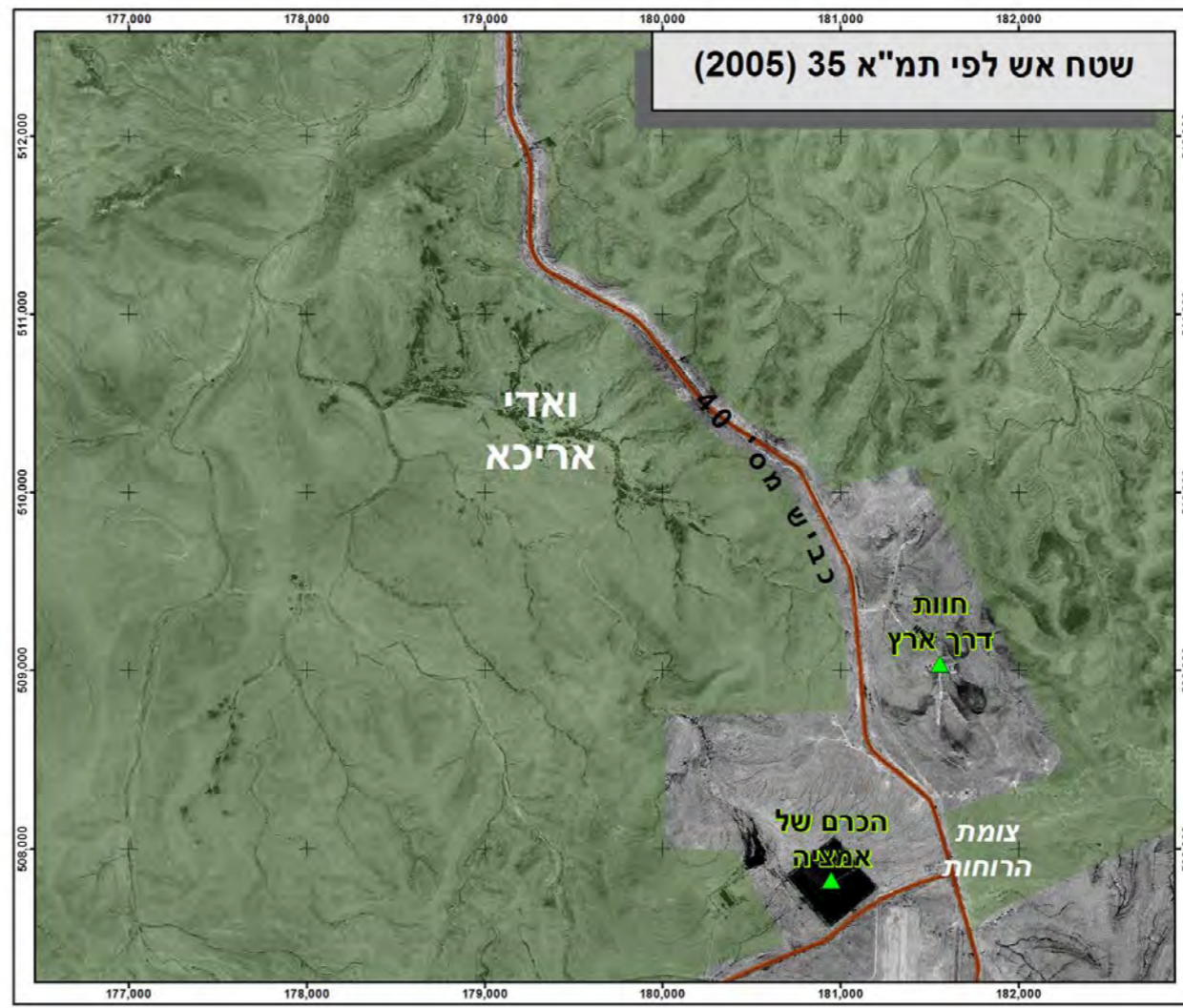
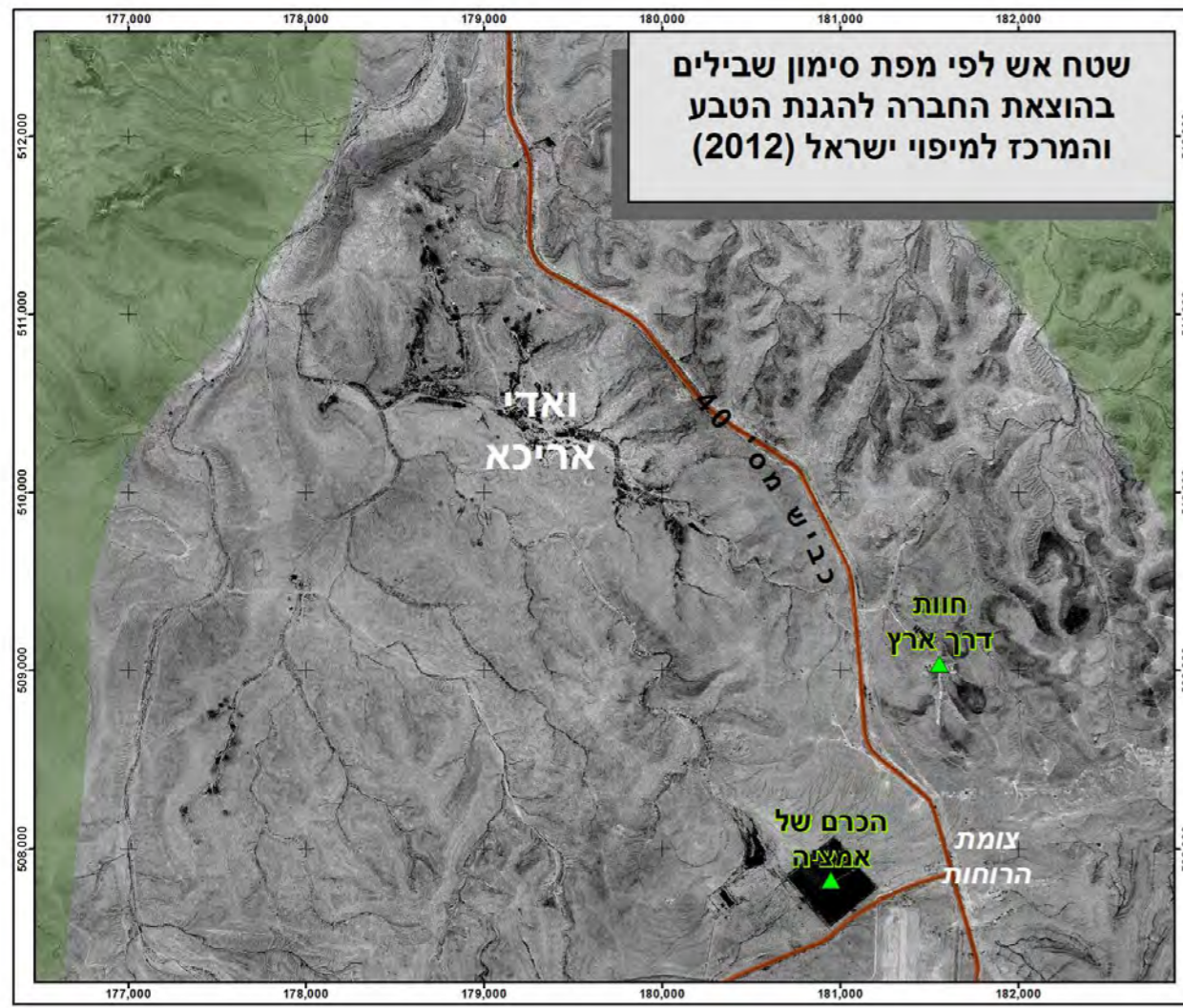
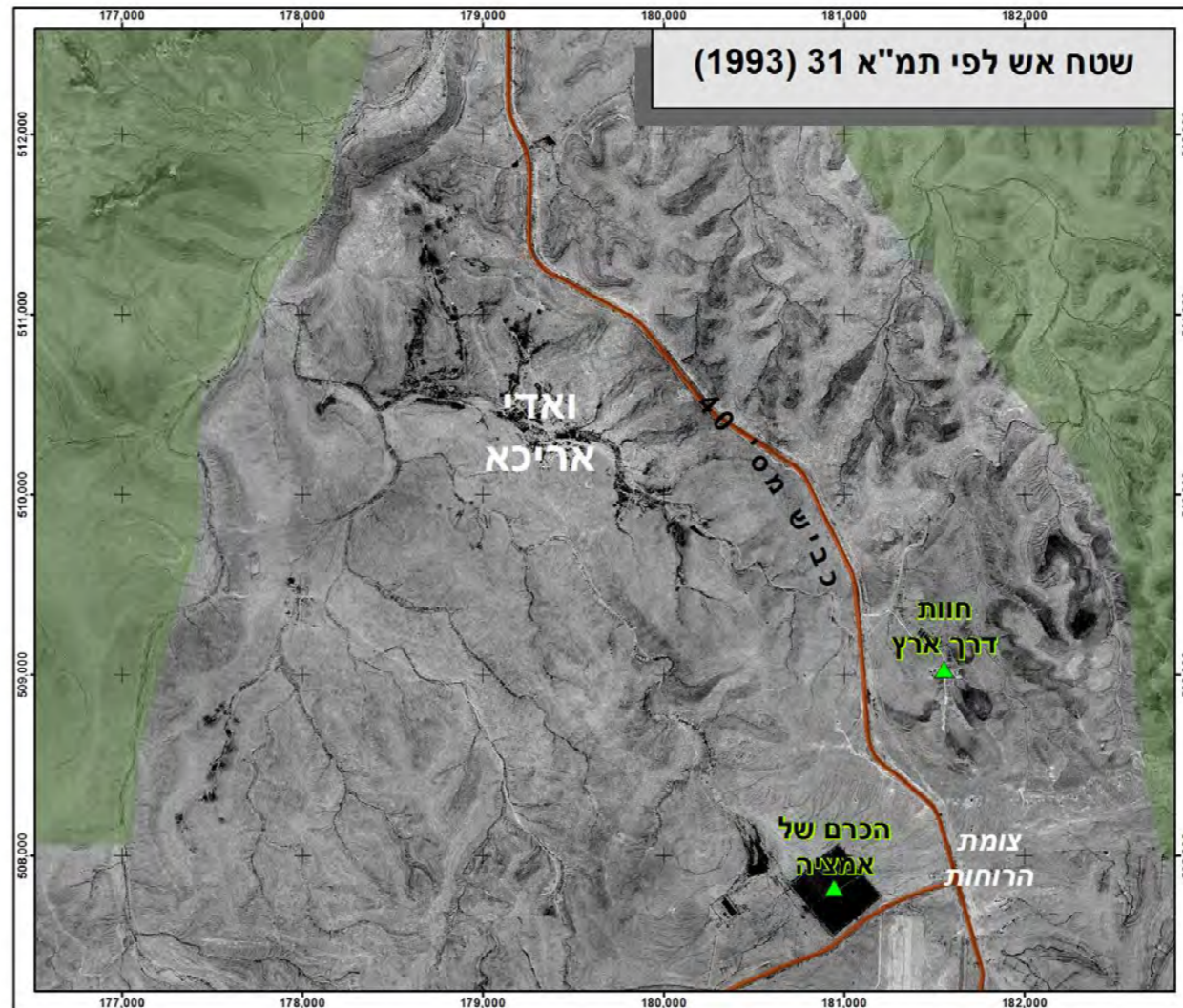
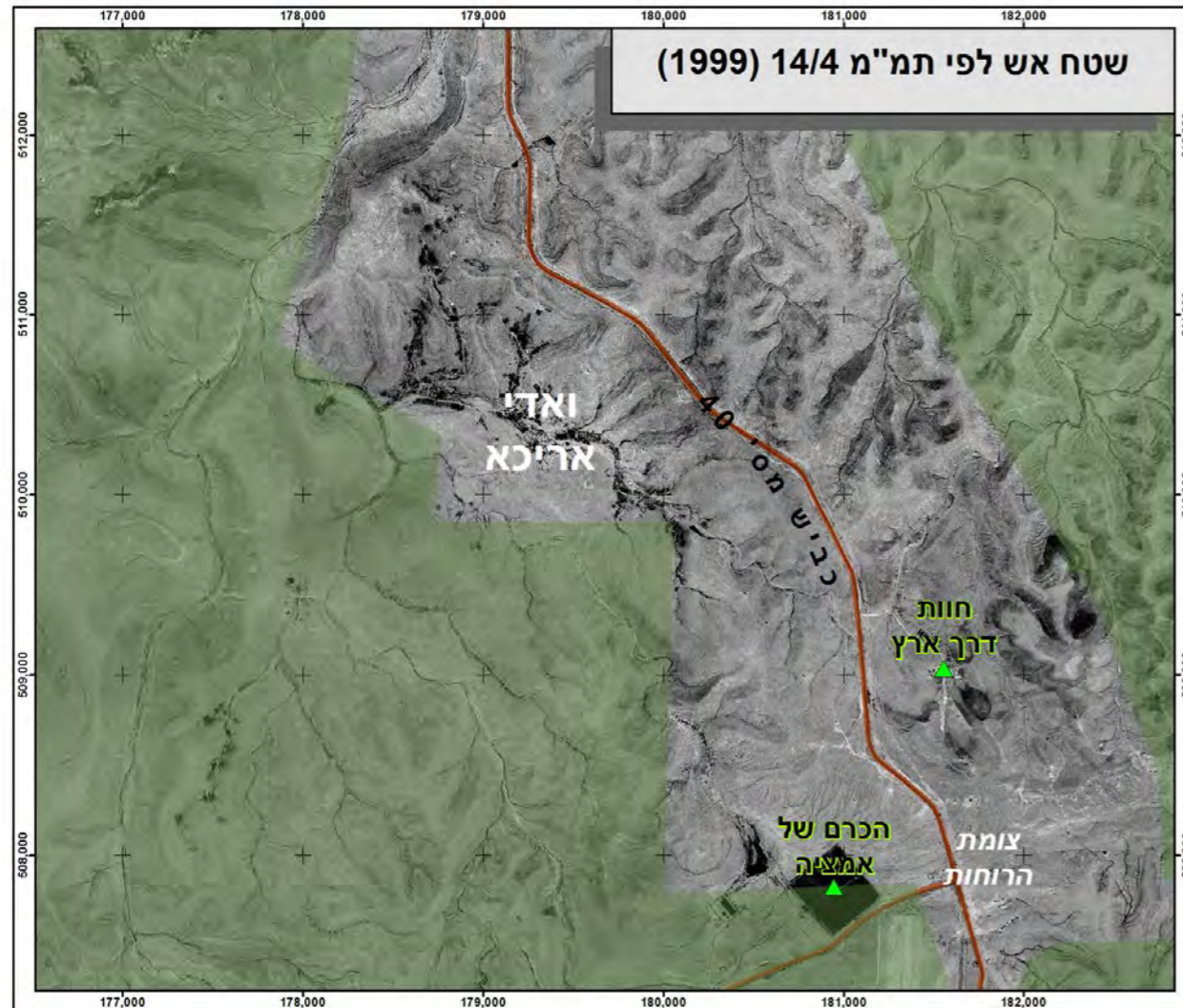




מפה מס' 5

משכנות רועים בהר הנגב

שטח אש באזור "ואדי אריכא"



 חוות בודדים
 שטח אש



רחבה, אך דבר זה אינו מונע הקמתם של מבנים או מתקנים בתחומה, כל עוד הקמתם והפעלתם לא יביאו לזיהום המים¹⁶.

הוראות תמ"א/34/ב/3 אינן מונעות קידום תכניות שבתחומן עורקי נחל, רצועות המגן או ההשפעה שלו, או פשט ההצפה שלו. במסגרת תכניות שחלות על שטחים אלה יש להבטיח כי תישמר סביבת הנחל, פיתולי העורק, וכן היבטים של נוף ואקולוגיה¹⁷. כמו-כן, עורקי נחלים שייכללו בתחום של תכניות לבנייה "ישולבו במערך השטחים הציבוריים הפתוחים של התכנית, תוך הבטחת המשך תפקודם כעורקי ניקוז"¹⁸.

תמ"א/8 הגדירה את חלקו הצפון-מערבי של משכנות הרועים בוואדי אריכא כשמורת טבע ש/62/25. כמתחייב מהוראות תמ"א/8, על מנת להגדיר את הגבולות המדויקים של השמורה הוכנה תכנית מפורטת שמספרה 176/02/10, אשר קיבלה תוקף בשנת 1981. משכנות הרועים נחל אריכא נמצאים מחוץ לגבולות שמורת הטבע כפי שאלה נקבעו בתכניות המאושרות. משכנות הרועים עבדה ונחל חווה ממוקמים אף הם מחוץ לשטחים שמיועדים לשמורות טבע או גנים לאומיים.

לאור הדברים לעיל נראה שלא קיימות מגבלות תכנוניות של ממש ברמה של תכנון מתארי ארצי. יתרה מכך, הימצאות העדכון המוצע עבור תמ"א/35 על שולחן הדיונים של הוועדות המחוזיות בימים אלה ממש, תאפשר לערוך את התיקונים הנדרשים בהוראות ובתשריטים של תמ"א/35 כך שלא תהיה כלל סתירה בין העקרונות שלה לבין האפשרות להסדיר את ההתיישבות הבדואית בנגב במקומות מושבה.

ברמה המחוזית, תכנית המתאר המחוזית למחוז דרום, תמ"מ/14/4 שקיבלה תוקף בשנת 1999, קובעת כי האזור של משכנות הרועים עבדה, נחל חווה ונחל אריכא, כמו גם אתר רמת ציפורים, נמצא בשטח המיועד ל-"שטחים פתוחים", אשר אינו מאפשר את הקמתם של יישובים חדשים, אלא במסגרת של תיקון לתכנית המתאר המחוזית, דוגמת תיקון 65 שנועד להקים את היישוב באזור רמת ציפורים. נוסף לכך, על השטח בו נמצאים משכנות הרועים חל תיקון 42 לתכנית המתאר המחוזית תמ"מ/14/4 "דרך היין", אשר קיבל תוקף בשנת 2007 במטרה להסדיר את מצבן התכנוני של חוות הבודדים לאורך כביש 40 כחוות חקלאיות בהם יש שילוב של מרכיבים תיירותיים (ראו מפה מס' 6).

קווי התשתית העוברים במקביל לתוואי של כביש 40 אינם מהווים כל מכשול להסדרת המצב התכנוני של משכנות הרועים, אלא להיפך. כמו במקרה של חוות הבודדים, אשר אחד השיקולים להסדרתן היה הימצאותן בקרבה לקווי תשתית על מנת לצמצם ככל האפשר את הצורך בתשתיות חדשות, גם במקרה של משכנות הרועים ניתן להישען על התשתיות הקיימות לאורך הכביש, ללא צורך בעלויות מיוחדות. חשוב לציין כי משכנות הרועים נמצאים כמעט במלואן בתחום רצועת השטח שהוגדרה לפי תיקון מס' 42 לתמ"מ/14/4 להקמת חוות הבודדים על דרך היין.

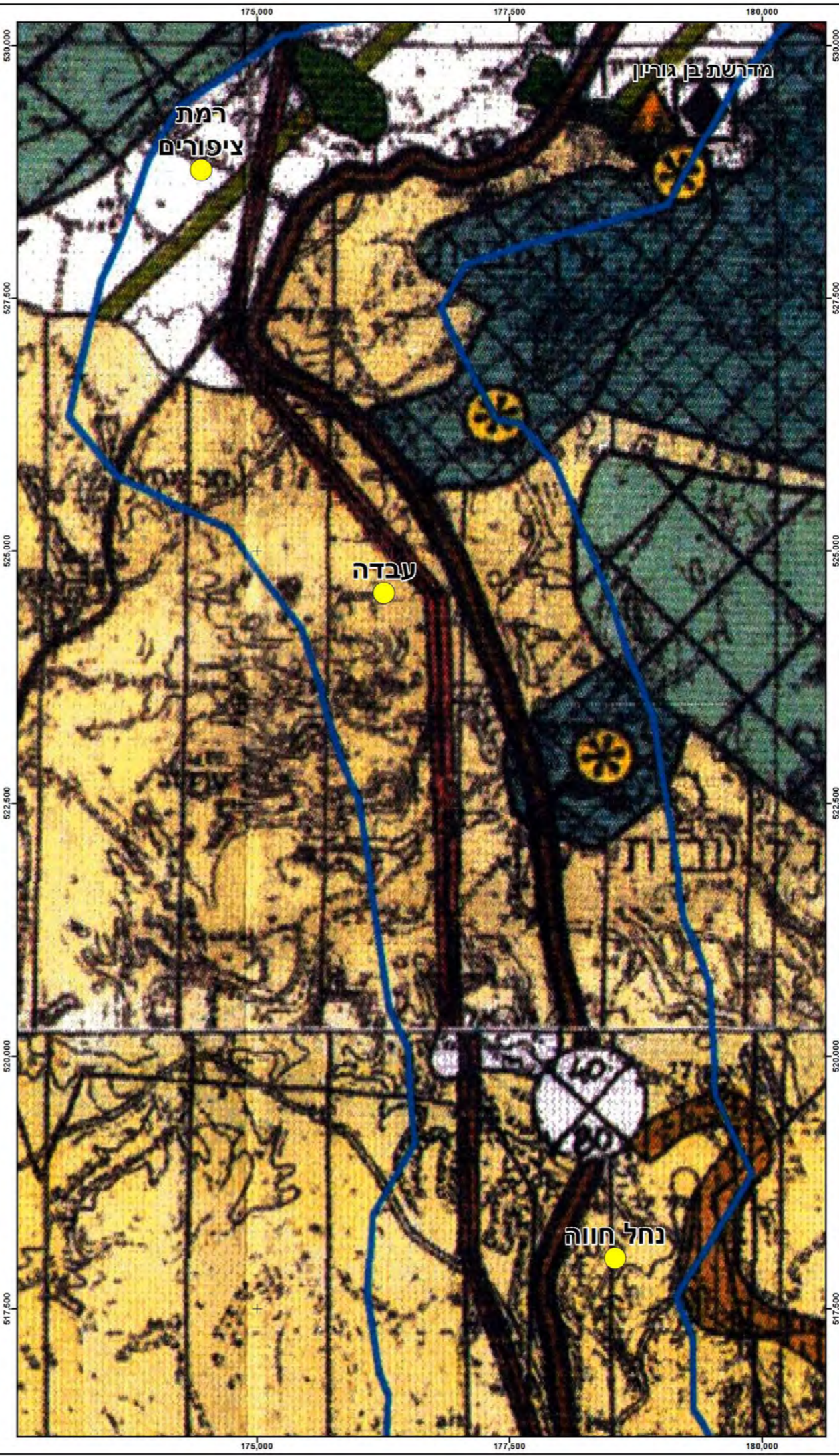
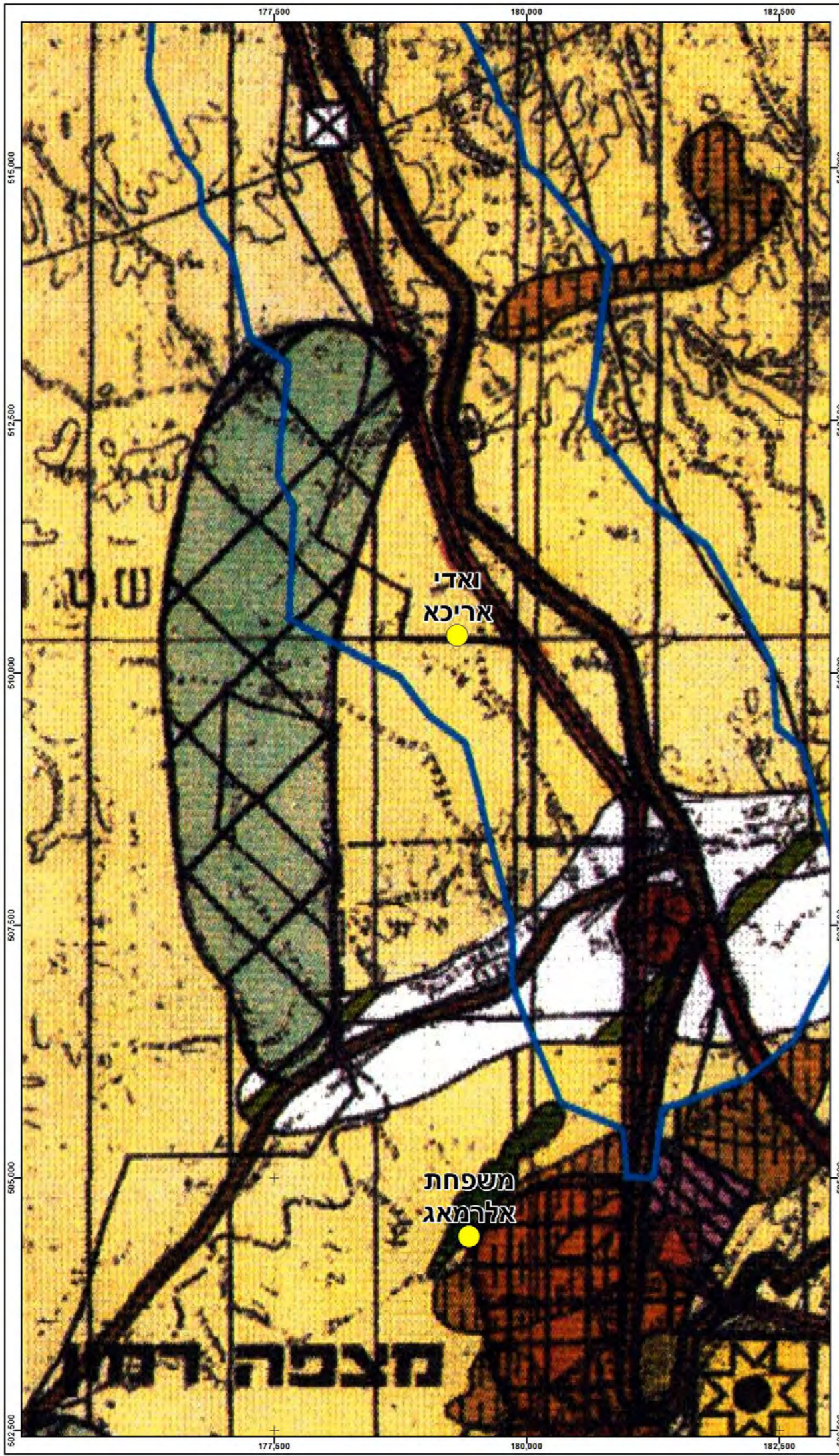
אמנם לכאורה תכנית "דרך היין" אינה מאפשרת את הסדרתם של משכנות הרועים במתכונת המוצעת במסמך הנוכחי¹⁹ משום שהמגורים בחוות הבודדים מיועדים לשרת את הפעילות התיירותית במקום. ואותה בלבד. אלא שבחינה מעמיקה של המתכונת המוצעת, תעלה שלמעשה כל הבניה למגורים בתחום משכנות הרועים, באה לשרת את הפעילות התיירותית הצפויה בה, שכן קיומם של חיים קהילתיים

¹⁶ בהתאם לסעיף 7.4 שעל פי תמ"א/34/ב/3.

¹⁷ בהתאם לסעיף 8.5 שעל פי תמ"א/34/ב/3.

¹⁸ בהתאם לסעיף 8.6 שעל פי תמ"א/34/ב/3.

¹⁹ בהתאם לסעיף 9.1.2 שעל פי תמ"מ/14/4.



מפה מס' 6

משכנות רועים בהר הנגב

מצב תכנוני
(רמה מחוזית)
תמ"מ 42/14/4

- גבול התכנית
- גבול פנה
- גבול רשות מקומית
- ישוב כפר קיים
- ישוב כפר מוצע
- מפעלים אזרחיים
- אזור בינוי עירוני
- אזור בינוי פרברי
- שטח בעל חשיבות למסורפולין
- שטח לחנונון בעשירי
- גבול שטח לחנונון תיירות
- מוקד תיירות עירוני
- מוקד תיירות מחומה
- מוקד תיירות כפרי
- אתר תיירות
- אזור מלונאות ונופש
- אזור תעשייה מקומי
- אזור תעשייה ארצי
- אזור תעשייה מזהמת
- אזור תעשייה מיוחד
- אזור תעשייה קשורה בחומרי גלם
- אזור כריה וחציבה
- אזור כריה וחציבה המצוי באזור בינוי עירוני
- אזור לחיפוש וקביעת אחרים לכריה וחציבה
- אזור כריה וחציבה במכתשים הגדול ורסון
- אזור בריסת אידי
- יער
- יער על גבי ישרים אחרים
- יער בשמחי כריה וחציבה
- יער ושטחים פתוחים
- שטוח מבע
- גן לאומי
- שטוח נקי

0 0.5 1 1.5 2
קילומטרים

במקום بمكوم BIMKOM
ממסד למען זכות חינוך ממסד מן אהל חוקר להחליט

המבטאים אורח חיים שלם, הם מה שהתיירות מבקשת למצוא במקום – חיים אותנטיים. לכן ניתן להכין תיקון נוסף לתכנית המתאר המחוזית אשר ייכלב בין הוראותיהם של שלושה תיקונים מאושרים: תיקון מס' 65 (רמת ציפורים), תיקון מס' 42 (דרך היין), ותיקון מס' 19 (חוה חקלאית כוחלה).

אנו סבורים כי שילובן של חלק מהוראות שבסעיף 9.1 שבתכנית המתאר המחוזית תמ"מ/19/4 "כוחלה", יתיר את הסדרתם של משכנות הרועים כסוג של חוות חקלאיות בהן מתגוררות מספר משפחות ולא רק תושבים בודדים. כך יושלם הגיבוי התכנוני למהלך ההסדרה גם ברמה המחוזית.

מבחינת התכנון ברמה המקומית, משכנות הרועים ממוקמים על שטחים חקלאיים על פי תכנית מתאר מקומית של המועצה האזורית רמת הנגב, תכנית 102/02/10 שקיבלה תוקף בשנת 1991. הוראות התכנית קובעות כי בקרקע חקלאית מותרת פעילות חקלאית "בקרקות המתאימות לכך"²⁰. לפיכך ניתן לאפשר פעילות חקלאית בתחום משכנות הרועים, על הקרקעות המתאימות, וכן פעילות אחרת כגון מגורים או תיירות, בהתאם לתכניות מתאר מחוזיות ומפורטות שתאפשרנה זאת.

²⁰ בהתאם לסעיף 3. "אזור חקלאי" בחלק ג' "הגדרות ושימושים" בהוראות תכנית מתאר מקומית 102/02/10.

פרק ב. משכנות הרועים - קהילה ומרחב

משכנות הרועים 'עבדה'

בשנת 1993, לאחר שבית המשפט לא נענה לבקשתן להכיר בבעלותן על אדמותיהן המסורתיות ברמת הגלב, עליהן הן ישבו, הועלו שבע משפחות שלמות משבט הסראחין על משאיות והובלו ליישוב שגב שלום. תוך זמן קצר קמו משפחות אלה כאיש אחד והתיישבו במחאה מול משכן הכנסת בירושלים. כעבור חצי שנה הושג הסכם בין המדינה לנציגי המשפחות אשר בעקבותיו התאפשר לאותן שבע משפחות לעבור להתגורר באתר "עבדה", במטרה להקים במקום משכנות רועים עבורם. לפי ההסכם, כל משפחה קיבלה שטח של חמישה דונם וגם הובטחו להם 40 דונם נוספים של אדמה חקלאית ומרעה בחכירה ל-49 שנים לשימוש משותף.

כך למעשה נוצרו משכנות הרועים בעבדה וגובשה הקהילה אשר יושבת שם היום. בשנת 2000, לאחר מאבק משפטי, הוקמו במקום בית ספר ומרפאה. השטח שהובטח לכל משפחה, האדמה החקלאית ואדמות המרעה לא הוקצו מעולם וההבטחה מבחינה זו לא התממשה. היום מתגוררים במקום כ-390 איש ואשה.

מזה קרוב ל-20 שנה שבע המשפחות המקוריות מהוות את הליבה של קהילה מאוד מגובשת. הן חיות זו לצד זו ומקיימות יחסי שכנות טובים שכוללים גם קשרי נישואין. בנוסף להן יושבות בעבדה משפחות משבט הגניבי, (אל וואגי ואל קשחר) אשר זה אזור מגוריהן וגם עמן מתקיימים יחסי שכנות טובים וקשרי נישואין. שתי משפחות אלה השתלבו בפרויקט התיירות. שתיהן מארחות תיירים ללינה, לארוחות, לסדנאות וטיולים בסביבה. בשל מגבלות הבניה, מקימה אחת המשפחות אוהלים לתיירים בימי ששי ומפרקת אותם במוצאי שבת. כמובן שבמצב עניינים כזה אין שום יכולת להשקיע באוהלים אלה שיש לפרקם מידי סוף שבוע. ועדיין, תיירות פנים וחוץ מגיעה והתיירים מתמוגגים מהאירוח, מההסברים שמקבלים והאנשים שפוגשים, ויוצאים "עם טעם של עוד".

עוד מתגוררת במקום משפחה גדולה ומבוססת משבט הזיאדין, אשר ברשותה אדמה במקום והיחסים עמה טובים, אך ככל הידוע, לא מתקיימים קשרי נישואין בין סארחין לזיאדין. משפחה זו ממשיכה ככל יכולתה במסגרת המגבלות השלטוניות, לקיים חקלאות בשיטות מסורתיות, ומנצלת טרסות עתיקות אותן שיפצה ועליהן שומרת. במידה רבה חקלאות זו הינה תמונת מראה לחקלאות שהיתה נהוגה באגן החקלאי של העיר הנבטית עובדת ומבחינה זו החקלאות הבדואית במקום היא המשכה הישיר²¹. קשה להפריז בפוטנציאל התיירותי שיש לעובדה זו הן בעבור עובדת והן בעבור משכנות הרועים בעבדה, לו רק יתאפשר מהלך כזה בעבור משפחות נוספות וישולב באירוח תיירים לפני או אחרי שסיירו בעובדת.

משכנות הרועים 'נחל חוה' (אל אפדאי)

בסוף שנות ה-70 של המאה שעברה, לאחר ש"הסיירת הירוקה" החלה להחרים עדרי עיזים, בין השאר את אלה של משפחות משבט הסראחין שאזורי הרעייה שלהן היו בנחל צין ובמישור שדה בוקר, התבקשו משפחות אלה על ידי פקחים מהסיירת הירוקה, לעבור לאזור אל אפדאי ולהתמקם סמוך לתוואי של כביש

²¹ ראו עבודתו של אריאל מריות המוזכרת לעיל, שהתמקדה בישוב זה.

40 כפי שהיה קיים בזמנו. עם סלילתו של הכביש החדש, הן נותרו בשטח הכלוא בין התוואי החדש של הכביש לבין הכביש הישן (משולש הכבישים).

מאחר והמקום היווה חלק מהשטח בו רעו וחיו בעבר בני הסראחין, המשפחות, שחלק גדול מעדריהן גם הוחרמו, הסכימו למעשה "להתקבע" בו. כך נהפך "נחל חווה" לסוג של כפר רועים ולבית הקבע של מספר משפחות משבט הסראחין וביניהן אבו בלייה, כריניק, סגייירה, זנון ואל רמאק. מאז, ובמשך למעלה מ-30 שנה, ההתיישבות שקמה במקום גדלה והתושבים פיתחו יחסים הדדיים של שיתוף פעולה יומיומי כמעט בכל תחום, הם מקיימים קשרי נישואין ביניהם ומהווים קהילה מגובשת.

הקהילה מונה כ-160 בני אדם אשר מנסים למסד את החקלאות בכפר על ידי רעיית צאן וגידול עצי פרי בסמוך למגוריהם. עדיין רוב המשפחות נסמכות על גידול צאן וניתן למצוא עדרים בגודל 80, 100 ואף 200 ראש. בתקופת ה"עיזבה" - התקופה בה העדר ניזון מהמרעה הטבעי, רבים מהתושבים יוצאים עם עדריהם לאזורי המרעה שלהם, ובני משפחה משנעים בעבורם מזון, מים ועזרים שונים. הם יוצאים למספר חודשים לאזורי המרעה המשותפים לכל המשפחות המתגוררות באזור הר הנגב (הסראחין, הגיניב והזיאדין) ומספרים כי הסיירת הירוקה ורשויות האכיפה מגבילים את צעדיהם ורואים בהם הפרעה, ללא כל התחשבות בצרכיהם. "הנשים שלנו לא מכינות גבינות או חמאה, רק בגלל הרדיפות של הסיירת הירוקה. אין את המנוחה בראש, המשפחה חוששת כל הזמן מהגעת פקחי הסיירת לשטח. אלה יגרשו אותם מהמרעה בטענה שזו שמורת טבע, או פרויקט בניה עתידי שאסור לרעות בו."

בדומה לקהילה שיושבת ב"עבדה", גם הקהילה של 'נחל חווה' יצרה לאורך השנים זהות מקומית לצד זו השבטית. כולם רואים במקום המגורים הנוכחי שלהם, אליו הועברו על ידי המדינה בנסיבות שונות, מזה שנים רבות, את ביתם היחיד. שיתוף פעולה ובילוי משותף, מאפיינים את היחסים בתוך הקהילה, צעירים נשואים מזמינים את אנשי הקהילה (גברי הקהילה) בהזמנה פתוחה ומבלים ערב מידי פעם ליד מדורה ואף "עושים על האש". המבוגרים מגיעים כמעט מדי יום לאחד ה"שיגים" (אוהלי האירוח) שבשני קצוות הכפר, מחליפים מידע, משוחחים, ומבלים זמן ביחד. יחד עם זאת ולצד זאת, כל משפחה מורחבת מתגוררת במתחם נפרד תוך שמירת מרווח מכובד ממשפחה מורחבת שכנה ושומרת על אוטונומיה משפחתית. לחלק מתושבי המקום עבר עשיר בשרות בצבא והיסטוריה של חילוץ תועים במדבר. לאחרונה החלו להשתלב גם בענף התיירות. חלומם להקים בית ספר לגששות במדבר, ובינתיים מקיימים סדנאות קפה ואפיית פיתות בשיטות מסורתיות מספרים על מנהגיהם ועל המדבר ונותנים שירותים להולכים בשביל ישראל שעובר בצמוד לישובם, כמו הקפצות לעומק השטח, הטמנת מים בנקודות ציון שונות מכירת פיתות וכו'.

משכנות הרועים 'ואדי אריכא'

במסגרת מסמך זה בחרנו להביא תיאור מפורט של משכנות הרועים בוואדי אריכא, שכן בקהילה זו מתקיימים דפוסי אירוח מגוונים יחד עם דפוסי שיתוף פעולה חלוציים, אשר מצביעים על הפוטנציאל המצוי בהתבססות על אורח החיים, כבסיס לאירוח ופיתוח תיירות וסביבה מקיימת. נראה כי הבנה ולו גם חלקית, של הקשר שבין מרחב, חברה, תרבות וסביבה במקום זה, תבהיר את עקרונותיו המרכזיים של דגם משכנות הרועים אשר מתבסס על קשר זה.

במרחק של כחמישה ק"מ מצפון למצפה רמון מצוי ואדי אריכא בו התרכזו בסוף שנות ה-70 מספר משפחות מפלג הסראחין. באותה עת ניסתה המדינה לרכז את האוכלוסייה הבדואית ביישוב שגב שלום,

ובהיכשל ניסיון זה, התחזקה המגמה להעבירם מפנים השטח, לקרבת כביש 40. פקחי הסיירת הירוקה דאגו לממש מדיניות זו. קבוצת משפחות החליטה להגיע מיוזמתה לנחל אריכא ולקבוע בו את מקום מושבה משום שבמקום זה היו אדמותיה החקלאיות. טרם התקבעותן במקום היו המשפחות מגיעות לוואדי אריכא בכל שנה לקראת הקציר ונשארות במקום עד החורף. בסתיו התושבים היו זורעים לאורך הוואדיות ולקראת החורף היו יורדים למכתש בחפשמ אחר מקומות חמים יותר, והיו מגיעים עד נחל פארן בנדודיהם אחר מרעה לצאן ולגמלים.

כיום הקהילה מונה כ-25 משפחות ובהן כ-200 נפשות מקבוצות משפחות שונות הנמנות כולן על פלג הסראחין ממטה העזזמה. הקהילה כוללת 4 קבוצות של משפחות מורחבות: אל עביס, סדאן, כרינג ורתימאת. ביניהן מתקיימים קשרי נישואין ונציגיהן פועלים בשיתוף פעולה כדי לקיים מרחב מזמין לתיירים. המשפחות השונות מתמחות כל אחת בהיבטים שונים של חיי הבדואים ומסורתם וכך מופנים המבקרים למשפחות המארחות על פי עניינם.

קהילה זו יצרה במשך השנים, בשיתוף פעולה עם גורמים שונים מהאזור, מוקד תיירותי אשר לוקחות בו חלק רוב המשפחות. יותר מכל קהילה אחרת באזור היא ממששת, על אף המגבלות המושטות עליה חדשות לבקרים, את חזון משכנות הרועים המקודם במסגרת מסמך זה, אשר מבקש לבסס את מקור ההכנסה של התושבים כקהילה מארחת, על אורח חייה הייחודי.

עקרונות הפריסה המרחבית

עקרונות הפריסה המרחבית מבטאים את דפוסי ההתארגנות החברתית מחד ואת התאמה לתנאי הסביבה ולעוגני הנוף עליהם החקלאות המקומית נסמכת, מאידך. המשפחה המורחבת היא היחידה הטריטוריאלית, החברתית, ומבחינות רבות גם הכלכלית. הביטוי המרחבי שלה הוא מתחמי המגורים הסמוכים זה לזה של בני המשפחה: אב ובניו הנשואים במתחם משפחתי, אחים ובניהם הנשואים במקבץ של מתחמים משפחתיים סמוכים. הפריסה איננה מקרית אלא מותאמת לתוואי השטח ומתקיימת לאורך ואדיות צדדיים של ערוץ נחל מרכזי, כאשר משפחות מורחבות מתפרסות כל אחת בנפרד. אחים גרים לצד אביהם ודודים בהמשך באותו ערוץ. אדמת הוואדי השזורה בטרסות משמשת לגידול שעורה וחיטה ובתי המגורים כשלצדם מכלאות הצאן והגמלים, ממוקמים בסמוך, בגובה סביר מעל ערוץ הנחל כדי להתגונן מפני שיטפונות אפשריים.

במקרה בו משפחות מקבוצות שונות חולקות את אותו ערוץ, נשמר ביניהן מרחב של כ-200 מטר המאפשר שמירת הפרטיות של כל מקבץ מתחמים משפחתיים. בתוך המתחם של המשפחה המורחבת הנשים נעות בחופשיות, טרודות במגוון עבודותיהן הכוללות הכנת התערובת למאכל הצאן ופיזור בשקתות, פיקוח על העדר כאשר הוא בקרבת הבית, חליבה וניקיון המתחם בנוסף לבישול וניקיון הבית.

המרווחים בין המשפחות נועדים גם לאפשר לכל עדר להגיע למכלאה המשפחתית מבלי להתערב בעדר של השכן. יש לזכור כי החברה הבדואית המסורתית הייתה חברה ללא שלטון מרכזי, משטרה או מערכות אכיפה ממוסדות. משום כך התפתחה בה מערכת נורמטיבית מורכבת, לצד מנהגים ומשפט מקומי, אשר אפשרו את קיומם של חיים חברתיים, סדר והבנות משותפות לאורך מאות בשנים. בהתאם לכך נוצרו מנהגים של שיתוף פעולה וערבות הדדית לצד מנגנונים לניהול ופתרון קונפליקטים. במסגרת זו, המרחק והקרבה, המרחב הפתוח מחד ושמירת הפרטיות מאידך, הינם ערכים ופרמטרים חיוניים לשמירה על הסדר

החברתי ומשמשים במידה רבה מנגנונים שתפקידם למנוע ולנטרל סכסוכים. סכסוך שמתפרץ בין ילדים או בוגרים ממשפחות שונות מערב מידית קבוצות שלמות של קרובים (קבוצת הערבות), ואנשים מוצאים עצמם, שלא מרצונם, ביחסי עוינות שעלולים להידרדר לאלימות ממש. במקרים כאלה קבוצות שלמות מחויבות לעזוב את מקומם ובתייהם לשנים רבות. על רקע זה ניתן להבין את הניסיונות המרחביים להימנע ולנטרל מראש סיטואציות שידרדרו לקונפליקט רב משתתפים.

לכל משפחה מורחבת יש עדר צאן שגודלו נע בין 50 ל-200 ראש. בחלק מהמשפחות האב או האם האלמנה מחזיקים בעזרת בת לא נשואה את העדר כאשר הבנים עובדים בתיירות, במקרים אחרים אח אחד מחזיק עדר צאן גדול, אח שני עובד בתיירות בכפר, ואח שלישי עובד מחוץ לכפר בחוות בודדים או ברשות שמורות הטבע. בשל שנים שחונות וחיטה שלא צלחה מחד, ובשל פעולות האכיפה של מנהל מקרקעי ישראל והסיירת הירוקה מאידך, אשר מידי פעם חורשים שדות תבואה לאחר שאלה החלו לנבוט ולצמות, וגם הודות לידע שנרכש בעבודה בחקלאות אצל השכנים היהודים, חלק מהמשפחות מגדלות בתחום הוואדי עצי פרי, בעיקר זיתים, ואף מנסים לגדל ענבים ומשמש במקום חיטה או שעורה. המים מגיעים לנקודות חלוקה על כביש 40 ומהן המשפחות מושכות צנרת, על חשבון למרחקים גדולים, עד לבתייהן. מחיר המים הינו גבוה במיוחד²², ולכן לעיתים קרובות התושבים מוצאים את עצמם מוותרים על ההשקיה וככל שגורמי האכיפה המגוונים, מאפשרים זאת, נעזרים בטרסות ואף בשימוש במי נגר עילי בניסיון לגדל לפחות עצי פרי. מדובר באותן שיטות חקלאות עתיקות, אשר שימשו גם את התושבים הנבטים בעובדת, ומבחינה זו הן משמשות להן תמונת מראה.

משפחה מורחבת מארחת

בין אחים קיימים יחסי חליפין ארוכי טווח, עזרה הדדית ושיתוף פעולה. כשאח אחד מקבל תיירים אחיו יראה להם את העדר ויסביר על אופן החזקתו ואופן ניהולו. במקרה של מחלה או צורך בהיעדרות, האח יחליף את אחיו באירוח התיירים. גם נשות האחים עוזרות זו לזו. אשת המארח מבשלת את האוכל, וגיסתה תבוא לעזור לה בעת הצורך. במילים אחרות, גם אם לכאורה משפחה אחת של גבר אשתו וילדיו עובדים באירוח, למעשה היא נשענת על משפחות אחיו של המארח, על המשאבים שלהם יש ולו אין, כמו עדר למשל, או חלקת עצי פרי, על אשת אחיו שתעזור ועל אחיו שיחליף אותו, או יצא איתו לשטח עם מטיילים. כלומר מאחורי הגבר שהוא המארח האקטיבי, ניצבת למעשה שורה של בני משפחה מורחבת אשר משתתפים ישירות או בעקיפין באירוח.

ילדי המשפחה המורחבת כולה, גם הם לוקחים חלק משמעותי בחוויית האירוח. במידה ומגיעות משפחות עם ילדים, הם מגיעים עם כדורגל, או עם ארגז קשור לחבל שמשמש מעין מזחלת חול, ומשחקים לעיני האורחים. ללא צורך בשפת דיבור משותפת, וגם אם בתחילה במידה של מבוכה, הילדים האורחים מצטרפים ותוך דקות בודדות החבורה מתארגנת למשחק כדורגל. לעיתים הילדים המארחים מתחילים בתצוגת עמידות ידיים וסלטות באוויר, או בקליעה למטרה בחץ וקשת מאולתרים. הילדים האורחים מצטרפים ומנסים או מפגינים יכולותיהם ושוב נשבר הקרח תוך זמן קצר, והילדים הולכים ביחד לבקר את

²² לפי עדויות של התושבים, הרשויות גובות מהם כ-12 ₪ למטר קוב מים המיועדים לשתיה ואין להם אפשרות לרכוש מים במחיר מופחת לצרכי חקלאות.

העדר ללטרף גדיים, לראות את החמור או הגמל ולטייל במתחמי המשפחה המורחבת. שבירת המחיצות הנעשית כה בקלות על ידי הילדים, משפיעה גם על המבוגרים, ההופכים נינוחים ופתוחים יותר.

קהילה מארחת

מעבר למשפחה המורחבת ולקבוצה המשפחתית (חמולה, גום), בין המשפחות השונות נוצרו יחסים של שיתוף פעולה סביב הפרויקט התיירותי המשותף. בשונה מקהילות בדואיות רבות אחרות, במשכנות הרועים שבואדי אריכא, המשפחות התארגנו לניקיון הכפר, לסימון שבילים בתוכו, ובמקביל, לאירוח פרטני במשפחות השונות²³. בעזרת המגע התומך של גורמי התיירות בסביבה, הם מארגנים ביחד את ימי האירוח המתקיימים בשיתוף המועצה האזורית רמת נגב ועמותת התיירות המשותפת למועצה המקומית מצפה רמון. התושבים מקימים אוהל אירוח משותף במרכז הכפר, בו מארחים במשותף או ברוטציה נציגים מהמשפחות השונות בכפר. מאוהל זה לאחר הסברים ושיחה כללית נינוחה, יוצאים האורחים, התיירים, למשפחות השונות על פי עניינם.

חלק מהמשפחות מתמחות באריגה ומלאכות יד של נשים, אחרות בהכנת "גורס" (לחם רמזים מיוחד), אחרים מארחים לארוחה ומסבירים על המנהגים ועוד אחרים יוצאים לטיול רגלי להכרת צמחי מדבר ומרפא והסביבה המיידית על הפתעותיה השונות. יש מי שלוקח את האורחים להכרות עם העדר וליציאה ל"עזבה קטנה" המצויה במרחק של כחצי קילומטר מבית המשפחה בשולי הכפר, שם נמצא העדר והרועה בימי הקיץ. אחרים מבקרים את הנאקה עם הבכר שלה ומוזמנים לטעום מחלב הגמלים אשר שומר על ילדי הקהילה בריאים ומהווה דיאטה יומית חיונית בעבורם.

יותר מכל קהילה אחרת, ואדי אריכא, הכפר הנסתר כפי שהוא מכונה על ידי גורמי תיירות באזור, מתפקד ככפר, שחלקיו השונים משתפים פעולה ומשלימים זה את זה סביב נושא הקהילה המארחת. יותר מכך, ניתן לומר כי ההזדמנות התיירותית, היא שהאיצה תהליכים ויצרה את הכפר ככזה. כפר שיש לו שטח ציבורי משותף, שיש לו ועד פעיל, שאנשיו משתפים פעולה ביחס לצרכים המשותפים שלהם כקהילה.

תעסוקת נשים

יש לציין כי אין כלל לדמיין את עבודת האירוח ללא תרומתן של הנשים, שאף שאיננה גלויה תמיד, היא שמניעה ומאפשרת את האירוח כולו. הנשים הן אלה שמנקות ומבשלות, הן שמכינות את ה"גורס" הבדואי, הן אלה שאורגות שטיחים ומכינות מגשי אירוח, תיקים וחפצי נוי שונים, כולל קישוטי בית ששימשו ומשמשים לאוהל חתונה ומועד, בעזרת שליטתן במלאכת האריגה. הן גם מי שמטפלות למעשה בבעלי החיים ומחזיקות ומנהלות את המרחב הביתי. גם בתקופת האביב, הנשים מנהלות למעשה את העדר ב"עזבה", חולבות ורועות, מכינות חמאה וגבינה לבית.

התיירות המתפתחת והחייאתן של מלאכות מסורתיות, מהווה הזדמנות לתעסוקת נשים גם במסגרת חברה מסורתית זו, והן נלהבות מאוד לפתח תחום זה שיביא עימו מידה של אוטונומיה ויכולת בחירה.

²³ מהלך זה עורר ניסיונות דומים גם במשכנות הרועים השכנים להם.

יחסים עם הסביבה

לקהילה בוואדי אריכא קשרים הדוקים ומפריים עם גורמים שונים בסביבה הקרובה והפחות קרובה. למעשה קהילה זו מהווה דוגמא של **צמיחה מלמטה של שיתוף פעולה אזורי** שהחל בקשרי שכנות, באינטרסים משותפים, בקשרים אישיים ובמפגשים מזדמנים, אשר עם הזמן זכה גם בתמיכת המועצה האזורית. התפתחות זו זכתה ליחס צונן מטעם של גורמים ייעודיים ארציים שהוקמו כדי לתמוך, להסדיר ולפתח את ההתיישבות הבדואית. שיתוף הפעולה עם גורמים שונים באזור שנעשה כאמור "מלמטה", האיץ את תהליך המעבר של ואדי אריכא ממקבצי משפחות שכנות אוטונומיות אשר חולקות מרחב משותף, לכפר בו המשפחות משתפות פעולה ביניהן בעשייה למען הקהילה כולה. תהליך זה עובר על הקהילות כולן, אך אין ספק כי הפרויקט התיירותי המשותף, והיחסים עם הסביבה, האיכו אותו במקרה של אריכא. להלן מספר דוגמאות:

- שנים של שכנות הניבו פעילות רב שנתית של ילדי פנימייה במצפה רמון עם ילדי ואדי אריכא. פעילות שתרמה הן לילדי הפנימייה שכוללת נוער בסיכון והן לילדי ואדי אריכא שאינם משופעים בפעילות בלתי פורמאלית. פעילות זו הפגישה בין הילדים לפעילות משותפת לאחר בית הספר, הביאה לעליה ברמת השליטה בעברית של הילדים, וגם גרמה לכך שאחת המשפחות שמיקומה במרכז הכפר, הקצתה שטח בתחומה למגרש כדורגל ולאווהל אירוח כללי, המשותף למשפחות כולן ונועד הן לפעילות הילדים והן לימי אירוח כלליים. למרבה הצער, הופסקה פעילות זו בשנה האחרונה בשל אכיפת האיסור על כניסה של קבוצות מאורגנות ותלמידים לכפר בהיותו מוכרז כשטח צבאי סגור שהכניסה אליו אסורה למי שלא מתגורר במקום. מאחר שבימים אלה הפעילות מותרת רק בסופי שבוע, תלמידי הפנימייה אינם יכולים לקיימה וההפסד הוא הדדי: לילדי הפנימייה כמו גם לילדי הכפר.
- התיירנים העצמאים וגורמי תיירות ממסדיים במצפה רמון וגם במועצה האזורית רמת נגב, מקיימים יחסים מתמשכים עם הקהילה ומנהיגותה. ברקע היחסים גם שכנות, גם עניין, ובעיקר אינטרסים משותפים. בעבור גורמי תיירות, משכנות הרועים מהווים עוגן נוסף לבניית מערך תיירותי ייחודי ואטרקטיבי לתיירות חוץ ופנים כאחד, המגיעה לאזור. משכנות הרועים בנחל אריכא הם הקרובים ביותר למצפה רמון ולקהילה במקום קשרים רבי שנים עם תיירנים שם. הקהילה בנחל אריכא, הקדימה את הקהילות האחרות בהיחשפותה לפרויקט התיירותי והיא מהווה כיום דוגמא לשאר הקהילות, הצועדות במידה רבה בעקבותיה, כאשר לכל קהילה משאבי סביבה וחברה הייחודיים לה²⁴.

בין מציאות לפוטנציאל

תושבי משכנות הרועים, מבקשים להמשיך באורחות חיים מסורתיים, אך להכניס בהם תמהילים ייחודיים של השכלה וטכנולוגיה. הם מעוניינים בחינוך מתקדם לילדיהם, כולל מחשבים בעבורם וברשת שתתמוך בכך. הם ירצו להמשיך לארח באוהלים בדואיים, אך גם לחיות ולארח במבנים מאבן מקומית או בתי בוץ וחומרים מהסביבה. למעשה, הם מבקשים לאפשר לעצמם להמשיך באורח החיים אותו הם מכירים

²⁴ ראו גם את אתר התיירות של הרשות לפיתוח הנגב [<http://www.gonegev.co.il>].

ורוצים, במסגרתו הם חשים שלמים מכובדים ונינוחים²⁵. אך לילדיהם, לדור הבא, הם מבקשים את זכות הבחירה. לבחור בין המשך אורחות החיים כפי שהוריהם חיים ורוצים להמשיך ולחיות, לבין השתלבות בחברה עירונית יותר. להם אין באמת בחירה, לילדיהם הם רוצים לאפשרה.

כיום התושבים אינם יכולים אפילו לשפץ מבנים, שלא לדבר על בניית אלטרנטיבה לפחונים. הם אינם יכולים לארח תיירים או מטיילים אלא בסופי שבוע, אירוח תלמידים, וקבוצות תיירים שהגיעו בעבר הקרוב²⁶ בימי השבוע, התבטל. חיילים וקצינים שהיו מגיעים במסגרת קורסים צבאיים ומתארחים בימי חול, גם כן נמנעים מלהגיע בשל האיסור הגורף על כניסה למקום, אלא בסופי שבוע²⁷.

תיירים ממצפה רמון מתוסכלים מהמצב ואומרים כי לו רק אשרו כניסה לכפר בימי חול ולו אפשרו לתושבים לשפץ מבנים ולהקים חדרי שירותים עם בורות ספיגה או אפילו שירותים אקולוגיים, ענף התיירות במרחב כולו היה נשכר מכך שלא לדבר על תושבי הכפר שהיו יכולים להתפרנס בקלות, כי "עבודה יש בשפע, לו רק התאפשרו התנאים לכך"²⁸.

תושבי נחל אריכא חולמים על חקלאות אורגנית, על גידול צמחי מרפא מקומיים ועל חנות מקומית שתמכור את מוצריהם, הם מבקשים לפתח בניה אקולוגית ולהציע סדנאות לבניה בבוץ שכמה מהם כבר מקיימים בפועל. לתיירים המתארחים הם מבקשים להציע טיולי גמלים, מעבר לסיור בכפר: "גמלים, זו המומחיות שלנו מאז ומתמיד והמדבר ביתנו. יש לנו הרבה מה ללמד ומה לספר ומה להראות, רק שיתנו לנו אפשרות..."²⁹.

²⁵ לתחושתם, לא קיימת בעבורם באמת אפשרות בחירה בעניין זה.

²⁶ הצבת מחסומי בטון שמסמנות שטח אש ואכיפת האיסור על כניסה בימי חול לכפר לקבוצות מאורגנות של אורחים, מתארת מציאות שלפני כשנה וחצי לא הייתה כלל קיימת.

²⁷ כפי שהוצג בפרק א. לעיל, ישנם סימני שאלה ביחס לאופן קביעת הגבולות של שטחי האימונים באזור, ובהחלט קיימת האפשרות להסדרת המצב במסגרת העדכון הצפוי של תמ"א/35.

²⁸ זיו ספקטור, תושב הנגב ובעלים של חוות "צל מדבר" במצפה רמון, בראיון מיוחדש נובמבר 2014.

²⁹ סאלם אלוואגי, משכנות רועים עבדה, במהלך סיור שערך מינהל התכנון בהר הנגב בתאריך 25/01/2015.

פרק ג. משכנות רועים - פתרון מוצע

משכנות הרועים כדגם התיישבות ייחודי

ההצעה להגדיר דגם התיישבות ייחודי של משכנות רועים בתחום המועצה אזורית רמת נגב, מבקשת להסדיר את מקום הימצאותן של שלוש הקהילות "עבדה", "נחל חווה" ו"נחל אריכא" כנקודות ייעודיות להתיישבות בדואית, כאשר האפשרות להתגורר במשכנות הרועים תהיה שמורה לתושבי המקום בלבד. התכנון הפנימי יסתמך על חלוקת המרחב כפי שמוסכמת בין המשפחות השונות בכל אתר, כאשר המתחם המשפחתי יהווה את יחידת התכנון בה תותר בנייה למגורים, ללא חלוקה פנימית נוספת למגרשים.

הגישה התכנונית המוצעת היא של תכנון פתוח, גמיש ומינימאלי, מה שמכונה בשפה המקצועית "תכנון עם קצוות פרומים". מדובר בגישה תכנונית שבמסגרת צפיית פני עתיד, מניחה שיהיו שינויים שלא ניתן לחזותם מראש, אם משום מורכבות הגורמים המעורבים בהם, ואם משום אופיים המורכב (מה שרלוונטי למקרה בו אנו דנים), ולכן יש לאפשר גמישות תכנונית.

התכנון אם כן, יאפשר המשכיות של אורח החיים המסורתי הנוכחי לצד האפשרות לשינויים הדרגתיים במסגרתו. מעבר לכך, תערך בחינה מחודשת בפרקי זמן קבועים, על מנת ללמוד את ההשלכות החברתיות של השינויים הצפויים במציאות חייהם של התושבים. כללי הבינוי במתחמי המגורים יקבעו בשיתוף עם התושבים תוך ניסיון לגשר בין חוקי הבניה לבין צרכיהם הייחודיים. ההסדרה התכנונית תסתמך על פיתוח מוגבל שמצד אחד יאפשר תשתיות בסיסיות ומצד שני ישמר את דפוסי המגורים הקיימים ואת האווירה המקורית של משכנות רועים חקלאים.

דגם ההתיישבות של משכנות הרועים מסדיר מבחינה תכנונית, פריסה מרחבית קיימת שמושגת על מציאות חברתית תרבותית מתפקדת. ההסדרה התכנונית תאפשר לפתח את אפיק הפרנסה התיירותי, המבוסס על הפריסה המרחבית הקיימת ועל התכנים החברתיים תרבותיים שהיא מהווה להם ביטוי. "המוצר" שמוצע לתייר הוא אורח חיים שלם שמתרחש בקרבת הבית, באהל האירוח, סביב המטלות היומיומיות ודרך הקשר הבלתי אמצעי לסביבה הטבעית. אופן "המכירה" של המוצר התיירותי הינו דרך הצפייה והליווי מקרוב של אורח החיים, העבודה עם בעלי חיים, ההיכרות של הסביבה הטבעית וההשתלבות בה, הליקוט והשימוש בצמחים הגדלים באופן טבעי באזור, וכן הדרך בה עוגני הנוף משמשים חלק בלתי נפרד מהחיים במקום. דברים אלה יבואו לידי ביטוי בסיוורים שניתן להציע בתוך משכנות הרועים, בסביבה הקרובה להם, או בסביבת המדבר העוטפת את כל המרחב.

כדי ליישם עקרונות אלה יש צורך לאפשר את המשך קיומם של מגורים במקום לכל בני המשפחה, גם מי שפרנסתם הינה בעבודות חוץ. בדרך זאת ניתן יהיה לשמר את המרקם החברתי הקיים ואת התפקוד של הקהילה שמתגוררת במקום. בתוך כל אחד ממשכנות הרועים נדרש לפתח תשתיות בסיסיות בלבד של דרכים, מים, ביוב, חשמל ותקשורת במקביל למוקד שירותים עם המבנים הנדרשים לצרכי חינוך, בריאות ורווחה בסיסיים. המענה לשירותי בריאות, רווחה וחינוך בספי כניסה גבוהים יותר ימצא במוקדים אזוריים.

כלכלה מקיימת

הכלכלה המקורית של הקהילות הבדואיות בהר הנגב התבססה, כאמור, על גידול צאן וגמלים ועל חקלאות חרבה שמנצלת את מי הנגר העיליים המועטים לטובת נטיעות זריעה בטרסות בתוך ערוצי הנחלים. עם השנים, ובעקבות המגבלות השונות שהציבה המדינה על המשכיותו של אורח החיים המסורתי, הלך וגדל מרכיב העבודה השכירה בהכנסה המשפחתית. על כן, הפרנסה של האוכלוסייה במשכנות הרועים תהיה מבוססת על מספר ענפים, בהתאם ליכולתה של כל משפחה, כאשר שני המרכיבים העיקריים יהיו חקלאות מסורתית ותיירות ועדיין חלק מהתושבים במשכנות הרועים יתפרנסו באופן מלא, או ישלימו את פרנסת המשפחה בעבודות מחוץ למקום מגוריהם.

החקלאות המסורתית תתבסס על גידול ורעיית צאן וגמלים, עיבוד שלחין, מטעי זיתים וכרמים. טכניקות חדשות לשיפור התוצר החקלאי תשולבנה בשיטות עתיקות. המאפיין המרכזי של התיירות המקומית יהיה האירוח בכפר, באוהל האירוח המשפחתי או הקהילתי. אשר יכלול הסבר על המורשת הבדואית, על גידול וטיפול הצאן, כולל הדגמה של יציאה למרעה, ועוד. ניתן יהיה לקדם תעסוקה ייחודית עבור נשים על ידי טיפוח מלאכות יד מסורתיות של רקמה וטוויה, עבודות צמר וכדומה, שאפשר יהיה להציע למכירה לקהל המבקרים (מה שקורה כבר בפועל בחלק מהמשפחות).

בנוסף לכל אלה קיימת אפשרות לפתח ענף של הדרכת טיולים בסביבה וכן תפעול נקודות יציאה לטיולים עצמאיים ברגל, אופניים או רכב שטח. לצד זה יהיה מקום לפתח שירותים נלווים של מסחר ומלאכה זעירה, כגון אספקת מזון ומצרכים למטיילים או מסחר קמעונאי לנוחות התושבים עצמם. על מנת להסדיר פעילויות אלה תתאפשר הקמה של מוקד תעסוקה ומסחר בכניסה למשכנות הרועים בתנאי שישתלב באופי המסורתי של הכפר ושל האירוח המתקיים בו.

שימור ערכי טבע, נוף וסביבה

הסדרתם של משכנות הרועים תאפשר לשמור על ערכי הטבע והסביבה, הנוף הטבעי ונוף האדם הייחודיים של מרחב הר הנגב, כמו למשל הסביבה המדברית, ערוצי הנחלים המנקזים שיטפונות בחורף, הטרסות החקלאיות, ציורי הסלע, ועוד. מינוף נכון של ערכים אלה יוכל להביא לפיתוח מקורות הכנסה נוספים עבור תושבי האזור בכלל ועבור האוכלוסייה הבדואית המתגוררת במשכנות הרועים בפרט.

הפעילות החקלאית של התושבים במשכנות הרועים תיעשה בין היתר על ידי השמשה מתאימה ותחזוקה שוטפת של חלק מהטרסות החקלאיות העתיקות שנבנו והתקיימו בערוצי הנחלים במשך מאות שנים, תוך שימוש בהטיית מי שיטפונות וטכניקות השקיה עתיקות אחרות. לפעילות מסוג זה תהיה משמעות רבה: מצד אחד, מקום נגיש עבור האוכלוסייה כדי לגדל מוצרי מזון בסיסיים, ומצד שני, המחשה מתפקדת של החיים שהתקיימו בעורף הכלכלי של הערים הנבטיות. כך הביקור בטרסות החקלאיות שבמשכנות הרועים, כמו גם הסבר על שיטות העבודה ועיבוד היבול יוכלו להשלים את חווית הביקור בעיר עובדת הסמוכה.

השחזור והתחזוקה השוטפת של הטרסות על ידי התושבים, בביקוח של אנשי מקצוע מרשות העתיקות, יהוו אמצעי יעיל לשימורן, יסיעו לצמצם את סחף הקרקע ויתרמו לפיתוח ענף פרנסה נוסף עבור האוכלוסייה המקומית.

פיתוח המרחב הציבורי ואופי הבנייה

מערכת הדרכים בתוך משכנות הרועים תהיה מבוססת על דרכי העפר הקיימות ותאפשר גישה לכל המתחמים המשפחתיים ולמוקד השירותים שבאתר. הדרכים עצמן תהיינה דרכי עפר מהודקות למעט דרך הגישה הראשית למוקדי השירותים בכל אחד מהאתרים אשר תהיה סלולה, כמו גם הצומת שתוסדר עם הכביש הראשי. ליד צומת הכניסה ניתן יהיה להכשיר חניה לאוטובוסים כדי לעודד אירוח של קבוצות תיירים. קווי התשתית כגון מים, ביוב, חשמל ותקשורת יגיעו לכל המתחמים המשפחתיים לאורך הדרכים שמקשרות אליהם ממוקד השירותים שבמקום.

במטרה לשמור על הנוף המדברי של האזור, רצוי כי קווי החשמל והתקשורת יהיו תת-קרקעיים. בתוך המתחמים המשפחתיים ניתן יהיה לשלב מערכות אנרגיה סולריות או מערכות לשימוש חוזר במים אפורים ומי קולחין, בתנאי שהמראה החיצוני של מערכות אלה יהיה תואם לעקרונות הבינוי של המתחם כולו. החלוקה הפנימית והפיתוח הפיזי בתוך המתחם המשפחתי, כמו גם החיבור של מערכות התשתית בתוך כל מתחם יהיו באחריותה של כל משפחה, ויתבצעו לאורך השנים, בהתאם ליכולת הכלכלית, הצרכים והרצון של כל משפחה.

בכל אתר יוקם מוקד שירותים שיכלול גן ילדים, מרפאה ראשונית, מסגד ושירותים קהילתיים נוספים לפי הצורך. מומלץ לשמר את המיקום הקיים של בית ספר יסודי בתחום משכנות הרועים עבדה ולבנות לידו גם בית ספר תיכון על מנת לרכז את התשתיות המשותפות כמו למשל מגרשי ספורט וגם לצמצם את עלויות ההסעה, היות ורוב האוכלוסייה מתגוררת שם כעת. בכל מקרה שיהיה צורך להקים מוקד שירות אזורי עבור כלל האוכלוסייה, ייקבע המיקום בהתאם להסכמות שתתגבשנה בין התושבים.

הוראות התכנון בתוך משכנות הרועים יכוונו לכך שאופי הבניה ישתלב עם הסביבה הטבעית וגובה הבתים יוגבל לקומה אחת בלבד. מתוך ראייה אקולוגית, ועל מנת להוזיל את העלויות הצפויות לתושבים עקב המעבר מהתיישבות לא מוכרת להתיישבות מוכרת ומוסדרת מבחינה תכנונית, מוצע כי הבנייה תהיה מחומרים אופייניים של המקום, כגון בוץ, קש, אבן מקומית או עץ. כמו כן, תתאפשר הקמתם של אוהלים מסורתיים מצמר. חשוב לציין כי אלה הן בקשות התושבים אשר כך היו רוצים לראות את בתיהם. ניתן יהיה לעשות שימוש בבניה קשיחה בתנאי שהחיפוי החיצוני שלה יהיה מאותם חומרים מקומיים אופייניים מתוך מטרה לשמר את האופי הכפרי הייחודי של משכנות הרועים אשר משתלב עם הסביבה המדברית.

שלביות הפיתוח

הפיתוח של המרחב הציבורי במשכנות הרועים, כמו הפיתוח בתוך המתחמים המשפחתיים, יעשה בשלבים ויימשך מספר שנים, אפילו במשך דור שלם, על מנת להקל על תהליך המעבר של התושבים ממגורים במסגרות לא מוסדרות מבחינה תכנונית למגורים מוסדרים, על הנוהלים והחוקים המחייבים הקשורים בהם, וההשלכות התקציביות המשמעותיות הנובעות מכך.

משמעות הדבר תהיה קיומם של תהליכי פיתוח הדרגתיים, ממושכים, מתואמים ומוסכמים עם האוכלוסייה. כתוצאה מכך ייווצר מצב לפיו באופן בו זמני ניתן יהיה לראות באותם משכנות רועים מבנים ארעיים ורועים כפי שקיימים היום, לצד מבנים שנבנו בהתאם להוראות הבינוי שיקבעו בהתאם לתכנון

מאושרות. באותו אופן, כדי ליצור מעבר הדרגתי לאופי החדש של החיים במקום, תתאפשר הקמתם של מבני ציבור ופריסתן של מערכות תשתית לאורך שנים בהתאם למידת החיוניות שלהם.

בדרך זאת האוכלוסייה תוכל להשפיע על כיוון וקצב השינויים ולהסתגל אליהם בהדרגה. שינויים במראה של המרחב הציבורי ושינויים באורח החיים יתואמו ויותאמו למאפיין המרכזי של הקהילות במשכנות הרועים – היותן קהילות מארחות. כל משפחה תוכל לשקול ולהחליט מתי הזמן הנכון לערוך שינויים במתחם המשפחתי ברוח מגבלות הבניה המאפיינות את דגם היישוב ואפשרויות התקציב שעומד לרשותה. בדרך זאת הבניה תתאים לאופי היישוב וגם לתקציב של כל משפחה. פיתוח מערכות התשתית באופן הדרגתי יאפשר לרשויות המדינה לפרוס את עלויות הפיתוח למשך מספר שנים, ולקבל החלטה מושכלת לגבי הזמן המתאים לביצוע כל עבודה בשטח.

בהקשר זה מוצע כי עתידם התכנוני של משכנות הרועים ייבחן בפרקי זמן של כ-10 שנים, לאורך תקופה של 20 עד 30 שנים, במטרה להעריך את אופן תפקודו של הדגם בעבור התושבים לאורך זמן ונוכח שינויים צפויים ולבחון את הצורך בעבור הדור הבא בדגם שונה של התיישבות. אנו מעריכים כי במרחק של 10 עד 30 שנים ערכים ונורמות עשויים להשתנות בוודאי בעבור הדור הבא וכל מטרתו של תכנון פתוח היא להיות גמיש מספיק כדי לענות על צרכים משתנים.

פתרון תכנוני שינסה לגרום לריכוז האוכלוסייה במקום אחד בעת הנוכחית, יביא למתיחות מיותרת בין הקהילות, לבין עצמן, ובין לבין השלטון. פתרון התיישבותי כזה אם יאכף, יפגע בסיכויי האוכלוסייה להשתלב באופן מלא בכלכלה המקומית בפרק זמן קצר, תוך ניצול ייחודה ויתרונה היחסי. העתקת הקהילות הבדואיות ממקום מושבן תחסל מרקם חיים חי ונושם, כזה שמשולב בסביבתו הטבעית והחברתית הרחבה. בו זמנית מהלך כזה יחסל את סיכויי התושבים להתפרנס בכבוד בתחום החקלאות והתיירות והאזור כולו יפסיד חלק ניכר מהאטרקטיביות שלו.

אנו סבורים כי יש לתת את ההזדמנות לאוכלוסייה הבדואית שבהר הנגב לבחור בעצמה את המועד המתאים למעבר מחיים מסורתיים במשכנות הרועים לחיים ביישוב מוסדר כפי שמוצע ברמת ציפורים. תהליך מעבר מסוג זה יכול שיימשך דור אחד או שניים, ויש לאפשרו לטובת התושבים והאזור גם יחד, לטובת מרקם יחסים נדיר של שיתוף פעולה אזורי בו מעורבת גם האוכלוסייה הבדואית.

מבנה מוניציפאלי

מבחינתו של השלטון המקומי, הפתרון הארגוני האפשרי עבור משכנות הרועים המוצעים בהר הנגב יכול להיות במסגרת כוללת שתאגד בתוכה מגוון של דגמי התיישבות, לצד יישובים קהילתיים, קיבוצים, חוות חקלאיות ומוסדות בהם מתגוררת אוכלוסייה באורח קבע, יתווספו גם משכנות הרועים - כולם בתחום המועצה האזורית רמת נגב.

בכל אחד ממשכנות הרועים יהיה ועד מקומי מצומצם המורכב ממספר חברים בודדים, וכל אלה יחדיו ירכיבו ועד משותף לכל האוכלוסייה הבדואית שבהר הנגב, שתשלח גם את נציגיה למליאת המועצה האזורית רמת נגב בהתאם למפתח הנהוג בה. בכוחם של החברים בוועדים המקומיים ובוועד המשותף והנציגים במליאת המועצה יהיה לדאוג לאינטרסים של האוכלוסייה הבדואית בהר הנגב כלפי כלל רשויות המדינה השונים, לא רק כלפי המועצה האזורית רמת נגב.

סיכום

החיים בקהילות קטנות המתגוררות במתחמי מגורים של משפחות מורחבות, אשר משתלבות בסביבתן תוך שימוש בעוגני נוף המצויים בה, לצורך פריסתן במרחב, כמו גם ניצול משאבים מקומיים, תוך הגדרה ותיחום של המרחב לצורך הבטחת הקיום, אלה, מאפיינים את החברה הבדואית במאה ואולי אף במאות השנים האחרונות. תושבי משכנות הרועים בהר הנגב, אשר מגלמים במידה רבה אורח חיים זה, מגלים עניין בהמשך קיומן והחייאתן של מסורות קדומות מחד ובאימוץ טכנולוגיות אקולוגיות של מחזור ושימור מאידך. התמהיל המקומי של שילוב בין מאפיינים מסורתיים ומודרניים ימשיך לשמר את ליבת התרבות הבדואית, בתוך סביבה מקיימת.

אלה מבין בני הקהילה, שחיו תקופות ממושכות בסביבה עירונית או בקרב אוכלוסייה יהודית, וחזרו לאזור כדי להמשיך לחיות על פי אורח החיים המסורתי, החלו להשתמש בידע חדש שרכשו ומבקשים להסתמך עליו, תוך שילובו עם החיים המסורתיים, כדי להתבסס מבחינה כלכלית, חברתית ותרבותית. זהו תמהיל מרענן, אותנטי ומקורי שנוצר דרך ההיאחזות במסורת מחד והחשיפה לחיים המודרניים מאידך. שילוב הידע יכול לסייע כדי לפתח עתיד כלכלי בתיירות אקולוגית, המשלבת אירוח בדואי, סיורים רגליים להכרות המדבר, טיולי גמלים וסדנאות של מלאכות ומנהגים מסורתיים, כפי שהחל להתקיים בצורה מובנית במסגרת פרויקט התיירותי "דרך האוהלים" בהר הנגב.

דווקא באזור כמו הר הנגב, שעיקר פרנסתו כיום על תיירות, הסיכוי שהאוכלוסייה הבדואית תוכל להשתלב בכלכלה המקומית ותדע לנצל את היתרון היחסי שלה, הינו על ידי שימור אורח החיים המסורתי בקהילות קטנות, נפרדות ונבדלות אחת מהשנייה, תוך שמירה על יחסי גומלין ביניהן. קהילות כאלה יכולות להציע חוויה תיירותית שלמה בהיבט הייחודי של חיים במדבר, שלא ניתן למצוא במקומות אחרים, תוך פניה לאוכלוסיות מגוונות, כולל אלה שמשאביהן מוגבלים. חלק מהתושבים במשכנות הרועים עוסקים כבר היום בהדרכת טיולי גמלים והצעת אירוח בדואי, כולל אפשרות של לינה במקום, והתיירים נמשכים לאותנטיות של החוויה ולכוליות (הוליסטיות) שהיא מציעה. אין מדובר בתחנת ריענון בה מוכרים מוצרי מזון מסורתיים ומציעים רכיבה קצרה על גמל, וגם לא במוזיאון חי בו אנשים עוטים תחפושת של חיים שהיו ואינם, אלא בחיים עצמם של קהילות שלמות חיות ונושמות על כל ההיבטים שלהן.

האוכלוסייה הבדואית בהר הנגב רואה את עצמה שייכת למדינה, גאה באזרחותה ושומרת על יחסי שכנות טובים עם התושבים היהודים באזור. דווקא מנקודת מוצא זו של שייכות והזדהות, מבקשים התושבים להמשיך לממש את הזהות הייחודית שלהם תוך המשך קיום אורחות החיים המסורתיים, והם כמו רבים אחרים באזור, רואים בשימור הייחוד הזה את המשאב העיקרי באמצעותו תוכל החברה הבדואית בהר הנגב להתקדם מבחינה כלכלית וחברתית.

המודל של התיישבות וכלכלה מקיימת אשר האוכלוסייה מבקשת לקדם נהנה מיתרונות לקוטן ולא לגודל, מכיוון שתיירים מבקשים להגיע למקום אותנטי ולא למוזיאון חי בתוך עיירה או כפר גדול ורועש. על כן דווקא המודל המוצע של משכנות רועים שהם מוגבלים במספר המשפחות שיכולות להתקיים במקום, יכול לחזור על עצמו במספר אתרים נפרדים, אך לא יוכל להתקיים במידה וינסו לרכז את כל האוכלוסייה

הבדואית במקום נתון אחד. משכנות הרועים מהווים פתרון התיישבותי אפשרי מבחינה תכנונית וארגונית, אשר אינו מצריך משאבים גדולים מצד המדינה לשם הסדרתו או פרקי זמן ארוכים עד להגשמתו.

לבסוף יש להדגיש כי מדובר בהכרה והסדרה תכנונית אשר תתקן עוול ארוך שנים כלפי הקהילות הבדואיות שחיות במשכנות רועים עבדה, נחל חווה וואדי אריכא בהוראת המדינה מזה שנים רבות. אין לראות במהלך המוצע בבחינת תקדים ביחס למקומות אחרים, שכן הבסיס לבחירה במהלך הוא התאמתו בו זמנית לצרכי האזור על כל קהילותיו, לחזון התכנוני של הר הנגב לאופי ההתיישבות בו ולמרקם היחסים יוצא הדופן בין האוכלוסייה הבדואית לבין שכניה היהודיים.