



05.01.2015

לכבוד,

גב' מלכה דרור

מבקרת העירייה

באמצעות מייל: drmalca@Jerusalem.muni.il

ובאמצעות פקס: 02-6295260

שלום רב,

הנדון: בעיית ניקוז חמורה במתחם המגורים שמתחת לרחוב אל-סהל אל-ג'דיד באט-טור

אנו, החתומים מטה, פונים בזאת בבקשה דחופה למציאת פתרון מידי להצפות החוזרות ונשנות במתחם המגורים הנמצא מתחת לרחוב אל-סהל אל-ג'דיד, בשכונת אט-טור שבירושלים המזרחית. מידי חורף, כאשר יורדים גשמים, מוצפות הדרכים בשכונה והופכות לעיסה בוצית וגרוע מכך, מי הבוץ זורמים אל תוך הבתים. כתוצאה, חייהם של עשרות רבות של אנשים, בינהם מבוגרים, ילדים ואנשים עם מוגבלויות נפגעים קשות. במהלך החורף משפחות שלמות, המתגוררות במרתפים ובקומות הקרקע, נאלצות לא פעם להתפנות מבתיהם. הבעיה, המוכרת זה שנים, החמירה מאוד בשנים האחרונות.

במהלך השנים פנו תושבי המתחם למספר גורמים בעירייה. הפניות נענו בשלל הבטחות, ואפס מעשים. באוגוסט 2014, התקיימה במינהל הקהילתי פגישה חיובית עם סמנכ"ל הנדסה לביוב וניקוז של חברת הגיחון אך באוקטובר 2014 נודע לתושבים כי אותו סמנכ"ל התפטר מתפקידו. בתחילת דצמבר 2014 פנו התושבים באמצעות המינהל הקהילתי לסמנכ"ל הגיחון אך טרם קיבלו מענה. באותו זמן, נרשמה גם פנייה למוקד 106 (מספר פנייה 14-06-013178, בפנייה נרשם בטעות שכונת אל-עיסאווייה). כל העת ממשיכים כמובן דיירי המתחם לשלם חשבונות מים וארנונה כנדרש.

תיאור מפורט של הבעיה:

במתחם האמור, הנמצא בסביבה טופוגרפית קיצונית ובו חיות כ-25 משפחות, אין דרכים סלולות ואין מערכת ניקוז מסודרת. בהעדר מערכת כזו, מתנקזים מי הגשמים אל דרך הגישה העיקרית המשמשת את תושבי המתחם יום-יום (לאורך קו הרכס, במקביל לרחוב אל-סהל אל-ג'דיד ודרומית לו, **ראו מפה 1**). בעונת הגשמים, הרחוב מוצף באופן קבוע ובמקום נוצרות שלוליות עמוקות של מים ובוץ. מהרחוב המוצף מגיעים כמויות אדירות של מים אל תוך חדרי המדרגות והקומות התחתונות של הבתים (מרתף+קרקע). הסרטון הבא מדגים את הנאמר: <http://youtu.be/KXLNIDyR5s>. ההצפה המתועדת התרחשה לפני מספר שבועות בבניין המסומן בנקודה כחולה על המפות המצורפות. מדובר במבנה בן ארבע קומות ומתגוררות בו 10 משפחות, המונות יחדיו כ-70 נפשות. דיירי קומת המרתף כבר נאלצו להתפנות מדירותיהם לחורף זה.

בנוסף למצב הבלתי נסבל ישנן גם סכנות ממשיות. אנשים עם מוגבלות ומבוגרים – שחלקם זקוקים לטיפולים רפואיים קבועים – לא יכולים לצאת מבתיהם תקופות ממושכות. כדוגמא נציין את המקרה של ג'מיל טוטח (אחד החתומים מטה, שגר עם משפחתו במבנה המתועד בסרטון). לג'מיל ואשתו ילד בן ארבע עם צרכים מיוחדים. פעמיים ביום, אחד ההורים נושא את הילד על הידיים עד לנקודת האיסוף/הורדה של ההסעה לחינוך המיוחד. מצב הדרכים אינו מאפשר לרכב ההסעה לאסוף ולהוריד את הילד בקרבת ביתו כמקובל. בגשם האחרון לא יכלה המשפחה להגיע לטיפול תרופתי קבוע בבית החולים ולאחר מכן נאלץ הילד להתאשפז בגלל הרעה במצבו.



בהעדר פתרונות מערכתיים התושבים מתמודדים עם בעיית ההצפות בדרכים שונות, כגון בניית קירות מבלוקים בפתח הבתים כדי לעצור מעט את זרימת המים, פתיחת חורי ניקוז ברחבי הבית ליציאת המים ובניית קירות תמך ברחוב (ראו תמונות בנספח 1). במאמץ משותף הקימו שביל מאולתר מסלעים מורמים ודרך קבע נופלים שם ילדים ומבוגרים בגלל הקושי במעבר. הילדים נאלצים ללכת לפעמים על קיר תמך בצדו הדרומי של הרחוב אשר מעברו השני תהום של כ-6 מטר. הסחף המתנקז ברחוב מביא עמו כמויות עצומות של אדמה, בוץ ואשפה והפתרונות המאולתרים אינם עומדים בעוצמת זרם המים. לא מעט יסודות וקירות תמך הם בסכנת התמוטטות.

דרישה וסיכום:

העדר מערך דרכים תקין ונגיש, הכולל פתרון ניקוז הולם, פוגע באופן בוטה וקשה בזכויותיהם של תושבי המקום, לרבות הזכות לחיים בכבוד ולבריאות, הזכות לחירות ופרטיות והזכות לשוויון ולעצמאות; זכויות שמעוגנות בחוק יסוד כבוד האדם וחירותו ובעקרונות היסוד של חוק שוויון זכויות לאנשים עם מוגבלות, התשנ"ח-1998. הוסף על כך, מצב דברים זה מונע מאותם תושבים לפתח ולמצות את יכולותיהם, לחיות באופן שוויוני ופעיל בחברה, ולקיים אורח חיים עצמאי.

בשכונת א-טור ישנן אמנם תכניות מאושרות אך הן ישנות ואינן נותנות מענה לצרכי התושבים. כדוגמא, באזור המדובר נקבעו כ-17 דונם כשמורת טבע אשר בפועל מבונה ומאוכלס כולו (ראו מפה 2). בנוסף, הדרך המוצפת מסומנת בחלקה (המערבי) בייעוד למבני ציבור – לא ברור הקשר המרחבי בין חלק זה של המגרש החום לשטח העיקרי והפנוי שלו המיועד לבית ספר (ראו מפה 2). במקביל לזירוז תכנון הולם מחודש במקום, יש למצוא באופן מידי פתרון לבעיית הניקוז החמורה במתחם בפרט ובשכונה בכלל שכן התנאים המחפירים בהם חיים התושבים כלל אינם מקובלים. אם העירייה רוצה בכך, יש לה די והותר כלים לפתרון הבעיה לרבות בדרכים שאינן סטטוטוריות.

נשמח להיפגש בהקדם, עמך או עם מי מטעמך, ו/או לארח כל גורם רלבנטי לסיור בשטח. לתאום ניתן לפנות לדפנה ספורטה Dafna@bimkom.org, 054-4640352.

בכבוד רב,

זוהיר סביח, ג'מיל טוטח וח'אלד סייאד – נציגי דיירי המתחם
בותינה עת'אמנה – מינהל קהילתי א-טור
דפנה ספורטה – עמותת במקום, מתכננים למען זכויות תכנון

העתקים:

elavi@jerusalem.muni.il
dvkoren@jerusalem.muni.il
lzerez@jerusalem.muni.il
mmyael@jerusalem.muni.il
merhav@jerusalem.muni.il

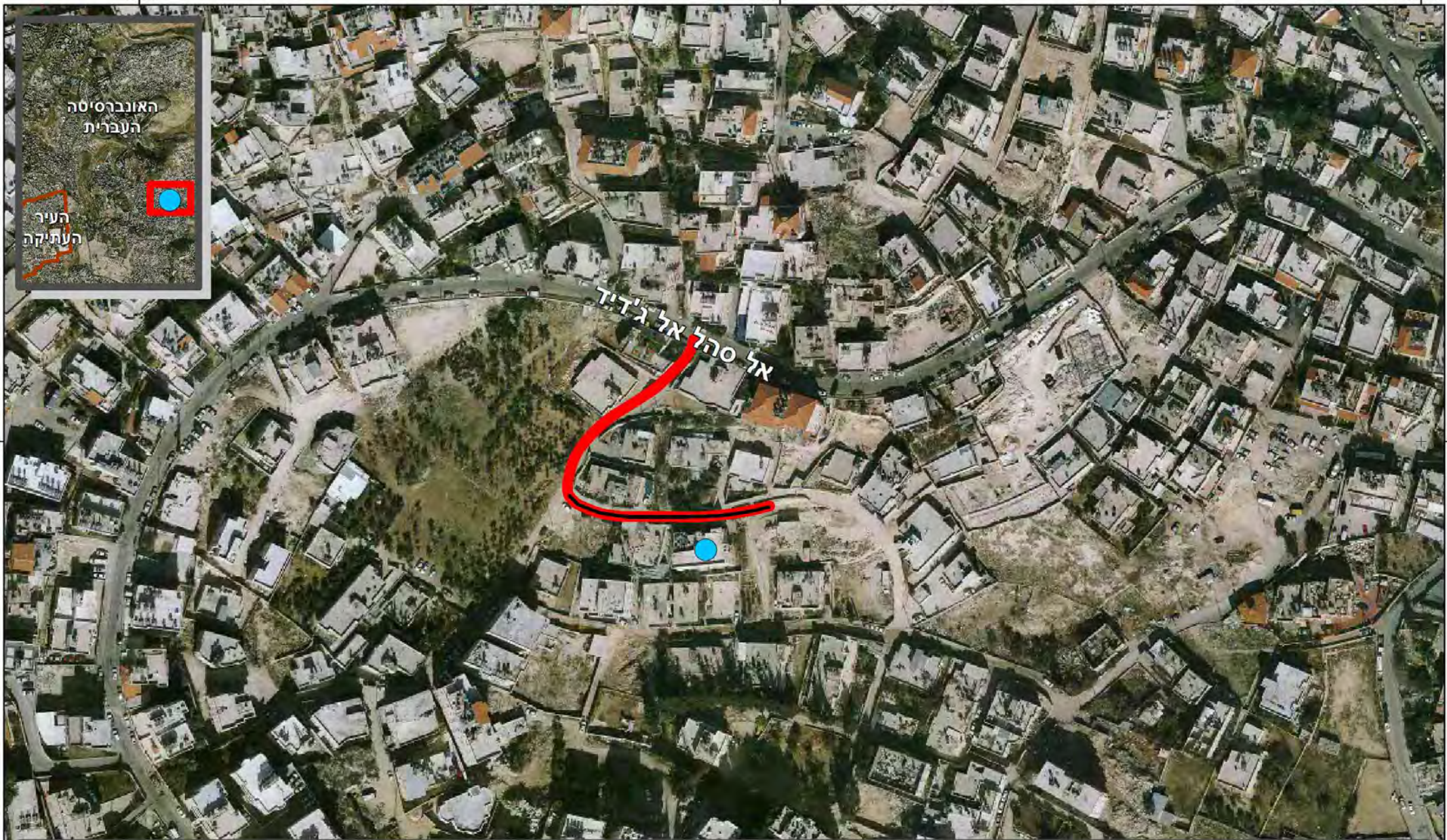
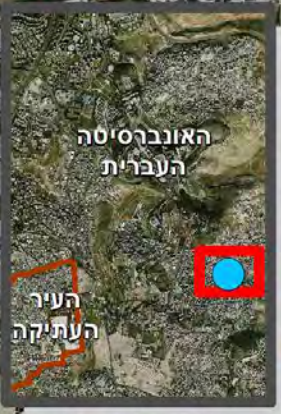
אבי אליהו, מנהל רובע מזרח
דוד קורן, יועץ ראש העיר לענייני ערבים ומזרח ירושלים
ארז לזובר, ראש מינהל תפעול
יעל מרום, מנהלת המחלקה לנגישות
אמנון מרחב, מנכ"ל העירייה

מפות:

מפה 1 – מיקום
מפה 2 – ייעודי קרקע

נספחים:

נספח 1 – תמונות



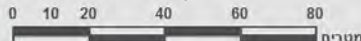
632,250

632,250




דצמבר 2014



במקום
بمكوم
BIMKOM

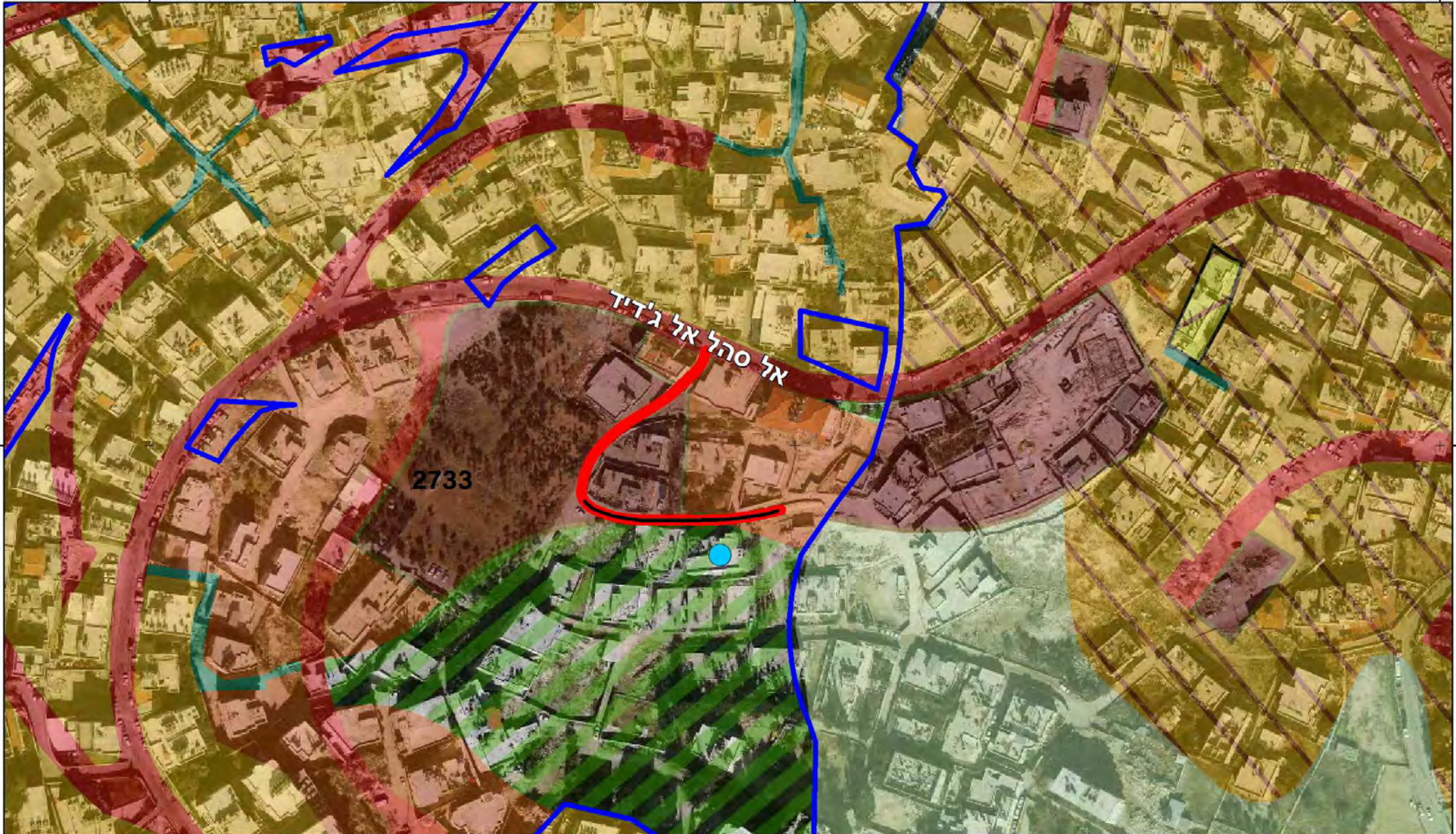


תצלום אוויר שנת 2014

-  דרך גישה רעועה
-  קטע הדרך המוצף
-  הבניין המוצף

מפה 1

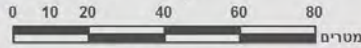
אט-טור מתחם מגורים אל-סהל



אל סהל אל ג'דיד

2733

דצמבר 2014



תצלום אוויר שנת 2014

- דרך גישה רעועה
- מעבר ציבורי
- מגורים מיוחד
- גבול תכנית
- קטע הדרך המוצף
- שמורת טבע
- שטח לבנין ציבורי
- 4 מגורים
- הבניין המוצף
- שטח נוף פתוח
- דרכים
- 5 מגורים

מפה 2

אט-טור

מתחם מגורים אל-סהל

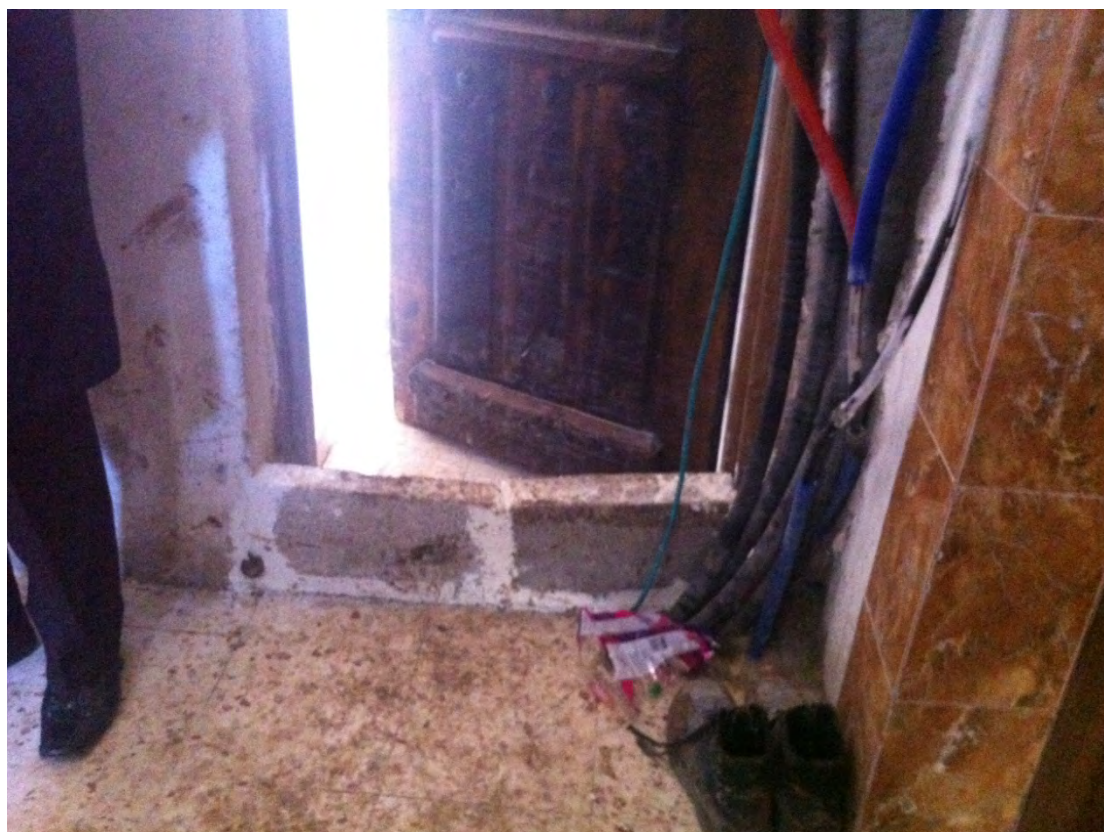
ייעודי קרקע

מגורים 5 מיוחד

נספח 1 – תמונות – מתחם אס-סהל – אטטור – עמוד 1



נספח 1 - תמונות - מתחם אס-סהל - אטטור - עמוד 2



נספח 1 – תמונות – מתחם אס-סהל – אטטור – עמוד 3

