

חוות דעת תכנונית מקצועית

בית הספר היסודי

בראס א תין

עת"מ 26355-09-20

במקום – מתכננים למען זכויות תכנון

ספטמבר 2020

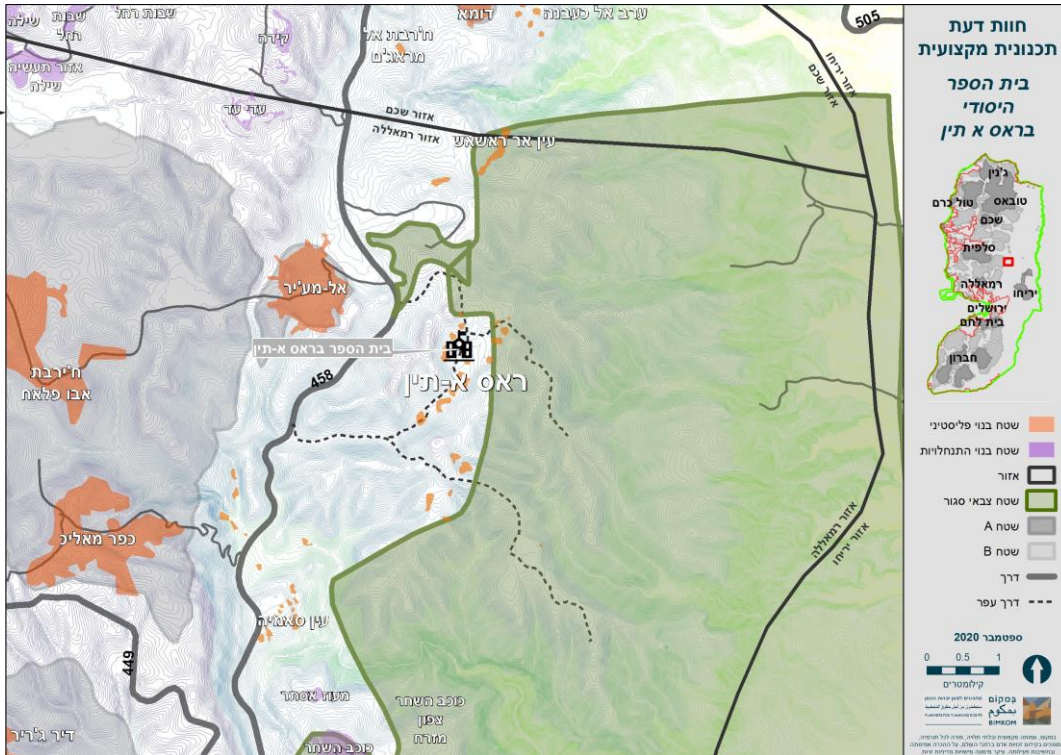
הקדמה

1. חוות דעת זו מוגשת בשם עמותת "במקום – מתכננים למען זכויות תכנון", שהוקמה בשנת 1999 במטרה לקדם את זכויות האדם בתחום התכנון המרחבי בישראל ובשטחים הנמצאים תחת שליטתה. **עמותת במקום מסייעת לקהילות הבדואים באופן מעמיק ומנסה להציע פתרונות תכנוניים ראויים.** כמו כן אנו פועלים בכדי למנוע פגיעה באוכלוסיה שברירת זו וכנגד האיומים החריפים של הריסות בתים והעברה בכפייה.
2. חוות דעת זו נכתבה בזמן קצר ונותנת מענה ראשוני ביותר לסוגיות שעלו בנושא בית הספר בראס א תין ולנחיצות של שיפור מערכת השירותים והתשתיות באיזור ובמיוחד בנושאים של חינוך. חוות הדעת תתייחס למצב התכנוני הקיים ולצורך הממשי, במיוחד בעת הזו, של קהילת הרועים והבדואים במרחב ראס א תין במתן אפשרויות חינוך לילדיהם.

קהילת ראס א תין

3. רוב תושבי ראס א תין משתייכים למשפחת זווידין-ארשידאת משבט הכעאבנה וחלקם ממשפחת אבו כבאש במקור מהעיירה סמוע, כמו כן ישנן משפחות נוספות גם הן משבט הכעאבנה (מהפלגים פרג'את ועמריין) אשר מתגוררות גם הן בראס א תין. הקהילה נמצאת במרחב ראס א תין למעלה מעשרים שנה והגיעה לכאן מאיזור עין סאמיה הסמוך שם עדיין מתגוררת חלק מהמשפחה המורחבת.
4. ההיסטוריה של התושבים (במיוחד של משפחות הכעאבנה זווידין) ב-50 השנים האחרונות כוללות מעברים רבים ברובם בכפייה בשל אינטרסים ישראלים שונים. מקורו של השבט הוא בדרום הר חברון באיזור אום אל דרג'. בשנת 1968 הוקם מחנה צבאי בשטח אום אל דרג' ומאוחר יותר בשנת 1970 הוכרז המקום כשטח צבאי סגור כך שתושבי השבט ששהו בתחום השטח הסגור נאלצו לעזוב את מקום מגורם, חלק מהשבט נשאר במקום מחוץ לתחום השטח הצבאי הסגור ומתגורר שם עד היום. בשנת 1971 הגיעו התושבים לאזור הפריפריה הצפונית מזרחית של רמאללה שם מצאו מרחב בו התאפשר להם להמשיך ולקיים את אורח חייהם של גידול צאן. בשנת 1977 האזור בו שהו הוכרז כשטח צבאי סגור, והוקם בו מחנה צבאי, כך שהתושבים נאלצו לעבור שוב ממקומם. שנה מאוחר יותר הוקמה במקום ההתנחלות כוכב השחר ושטחי האימונים

התרחבו למקום בו שהה השבט כך ששוב היה עליהם לעבור ואז בשל הקרבה למקור המים ולשטחי המרעה הגיעו לאזור עין סאמיה. במשך הזמן עם התפתחות השבט גדל הצורך באדמות מרעה כך שחלק מהמשפחות עברו מספר קילומטרים צפונה לאזור ראס א תין.



5. הקהילה בראס א תין שוכנת על אדמות הכפרים כפר מאלכ ואל מע'יר. התיישבות הבדואים והרועים במקום נעשתה בהסכמת בעלי הקרקע והאדמות במקום הן אדמות מוסדרות ורשומות ובעלי הקרקע ידועים ומוכרים.

6. הבחירה של תושבי ראס א תין להתיישב במקום נבעה ממספר סיבות: הימצאותן של אדמות מרעה נרחבות במיוחד באזור הקייצי. מבנה טופוגרפי של האזור המתאים ונוח להתיישבות ולתנועה על פי עונות השנה, האזור החורפי הנמוך מוגן ומאפשר שמירה על העדר ובאזור הקיצי הגבוה יותר מזג האוויר נעים ומאפשר שהייה גם בעונות החמות. מקורות מים סמוכים ומערות באיזור אפשרו את גידול הצאן באופן מיטבי. בנוסף, הקירבה למרכזים כפריים ועירוניים (כפר מאלכ, אל מע'יר, רמאללה), אפשרו לתושבי ראס א תין לשווק את התוצרת החקלאית שלהם (מוצרי חלב) ולרכוש מוצרים חיוניים. כמו כן התאפשר להם לקבל שירותים בסיסיים שונים מהמרכזים העירוניים והכפריים הסמוכים כמו שירותי בריאות, מסחר וקבלת מענה על הצרכים היומיומיים.

המצב התכנוני

7. התכניות החלות במרחב זה הן התכניות האיזוריות המנדטוריות כאשר הנקודה המדויקת של בית הספר נופלת על הגבול בין שתי תכניות S/15 ו-RJ/5 אך בשתי התכניות ייעוד הקרקע הוא ייעוד חקלאי - Agriculture Zone. בעניין ההיתכנות החוקית ראוי לציין כי על פי הפרק השישי בהוראות התכנית העוסק בסוגי בניינים ושימושים, ניתן להקים באיזור החקלאי מבנים מסוגים שונים ובכלל זה גם מבני ציבור ובתי ספר באיזור באישור הוועדה המחוזית (סעיף II סעיף קטן 10). כך שלמעשה לו רשויות התכנון היו פועלות בהתאמה להוראות התכנית התקפה במקום והיו בוחנות את הצרכים הממשיים של הקהילה במקום, היה טעם של ממש לאפשר הקמה של בית ספר במקום בהתאמה לתכניות הקיימות.

הסיכויים לקבלת היתר

8. המשיבים טוענים כי לא הוגשה כל בקשה להיתר בנוגע לבית הספר, אך אינם מיידעים את בית המשפט שהסיכוי לקבלת היתר עבור מבנה פלסטיני בשטח C שואף לאפס. בשנים האחרונות אושרו מספר מצומצם ביותר של היתרים. כך בתשובה לבקשת חופש מידע שהוגשה על ידי במקום לגבי השנים 2016-2018 בנושא בקשות להיתר שהוגשו למנהל האזרחי נתקבלה תשובה כי הוגשו 1485 היתרים ומתוכם אושרו 56 בלבד. ראוי לציין בהקשר הזה כי בתוך 56 היתרים נספרות גם כ-36 בקשות להיתר שהמנהל האזרחי הגיש בעצמו בשנת 2016 עבור תכנית להעברת תושבי קהילת אבו נוואר לכפר אל ג'בל הסמוך לאל עזרייה. כך שלמעשה רק כ-1.4% מהבקשות להיתר של תושבים פלסטיניים שהוגשו, אושרו בסופו של דבר.

9. בנוסף, נדמה שאף לא אחת מהבקשות הללו היא עבור מבנה שנמצא בתחום תכנית מנדטורית שכן לפי טענת המשיבים כפי שבאה לידי ביטוי בתשובתם לעתירה עותמאן מנצור עלי מנצור ואח' נגד ועדת המשנה לתכנון מקומי, מועצת התכנון העליונה ואח' (בג"צ 2657/07), לא ניתן כלל לקבל היתר על פי תכנית המתאר המנדטוריות, אלא רק מכוחן של תכניות מפורטות או תכניות חלוקה, זאת למרות שהמשיבים הנפיקו בעבר אלפי היתרים מדי שנה מכוחן של תכניות המתאר המנדטוריות. לפיכך במצב עניינים זה הטענה כי לא הוגשה בקשה להיתר היא לעג לרש שכן המשיבים עצמם אינם מאשרים כלל

בקשות להיתר מסוג זה בשל מדיניותם למנוע פיתוח פלסטיני בשטח C ובשל פרשנותם המוטעית של התכניות הקיימות באיזור. למרות זאת העותרים מבקשים למצוא דרכים להסדיר את בית הספר ובכלל זה להגיש בקשה להיתר לבית הספר.

מדיניות התכנון של ישראל בנוגע לקהילות הרועים

10. רשויות האיזור אינן מכירות באורח חייהן של קהילות הרועים ומנסות למנוע את קיומן ובכלל זה מדיניות זו פועלת כנגד הקהילה בראס א תין. הפתרונות היחידים שמציעה ישראל לקהילות אלה הן העברה וריכוז לשטחים הסמוכים לשטחים הנמצאים תחת שליטת הרשות הפלסטינית (שטחי A ו B על פי הסכם הביניים).

11. כך למשל התכנית להקמת העיירה נועיימה נמצאת בסמוך לשטח A מצפון לעיר יריחו. תכנית זו שפוצלה לשש תכניות מפורטות שונות הופקדה בשלהי שנת 2014, אך טרם קודמה, בעיקר בשל התנגדויות אשר כפרו בתפיסה התכנונית של המנהל האזרחי אשר אינה מתאימה כלל לאורח החיים של התושבים, מתעלמת מכך שהם רועים ושואפת לדחוס כ-12,000 תושבים משלושה שבטים שונים אל תוך מרחב מצומצם.

12. על פי מידע שמסר מתאם פעולות הממשלה בשטחים בוועדת החוץ והביטחון בחודש אפריל בשנת 2014, התכנית מיועדת עבור למעלה מ-40 קהילות מכל רחבי מרכז הגדה המערבית ובכלל זה גם עבור הקהילה בראס א תין הנמצאת, כך על פי מתפ"ש, בסמוך לציר אלון (דרך מספר 458).

שקופית מתוך מצגת בוועדת החוץ והביטחון של הכנסת ב-2014

הסדרת בדואים	
<input type="checkbox"/>	ריבוי העתירות לבג"צ כנגד הריסת בב"חים של בדואים עומד בצל אמירות של ביהמ"ש העליון, לפיהן יש לתת פתרון הולם חלופי לאוכלוסייה, בטרם פינוה. המתפ"ש פועל לקידום מספר תוכניות להסדרת האוכלוסייה הבדואית.
<input type="checkbox"/>	2 תוכניות במרחב מעלה אדומים-אבו דיס - למתן פתרון לאוכלוסייה המתגוררת במרחב גוש אדומים - מערב כביש מס' 1: <input type="checkbox"/> ג'האלין מערבית - תוכנית בתוקף לקראת מכרז לביצוע. <input type="checkbox"/> ג'האלין המיוערת - בהליך לביצוע תסקיר השמעה על הסביבה.
<input type="checkbox"/>	2 תוכניות בבקעת הירדן - מצאיל דרום וצפון להסדרת המצב הקיים של הכפר מצאיל התוכנית ממתינה לדיון להפקדה.
<input type="checkbox"/>	4 תוכניות ביריחו (צמודות לשטח A) ממתניות לדיון להפקדה: <input type="checkbox"/> רשאידה מזרחורשאיידה מערב - הסדרת המצב הקיים של שטח הרשאידה. <input type="checkbox"/> אבו שחימאן ורמת נועיימה - הסדרה של בדואים ממרחב בקעת ייס"ב, ציר רימונים, ציר אלון ומרחב כביש מספר 1 בחלקו המזרחי.
22	תחום תשתית ויחידת הפיקוח ועדת החוץ והביטחון אפריל 2014 בלמ"ס

מגבלות תכנוניות עבור קהילות הרועים הסמי נוודיות

13. העדר הכרה של הרשויות באורח החיים של קהילות הרועים מייצר מצב בו לקהילות אלה אין כל יכולת לקיים את אורח החיים שלהם על פי המדיניות של ישראל אשר אינה מאפשרת להם לבנות מבנים ולהתחבר לתשתיות. כמו כן הגישה שלהן למשאבי טבע של אדמות מרעה ומים הולכת ומצטמצמת בשל ההגבלות שישראל מייצרת עליהן באמצעות הכרזה על שטחים נרחבים כשטחים צבאיים סגורים (במיוחד בצד המזרחי של הגדה המערבית שם נמצאים מרבית איזורי המרעה). ההגבלות והחיכוכים מתגברים בשל הקצאת שטחים נרחבים לאינטרסים ישראליים ובראשם מפעל ההתנחלויות אשר חולש על שטחי שיפוט עצומים הרבה מעבר לצורך הממשי.

14. חלק ניכר ממדיניות ההריסות שישראל מיישמת בשטח C מופעל על קהילות אלה אשר אחיזתן בקרקע אינה חזקה דיה בשל העובדה שהם אינם בעלי האדמות והן בשל הצורך התמידי של קהילות אלה לנוע בעקבות המים והמרעה.

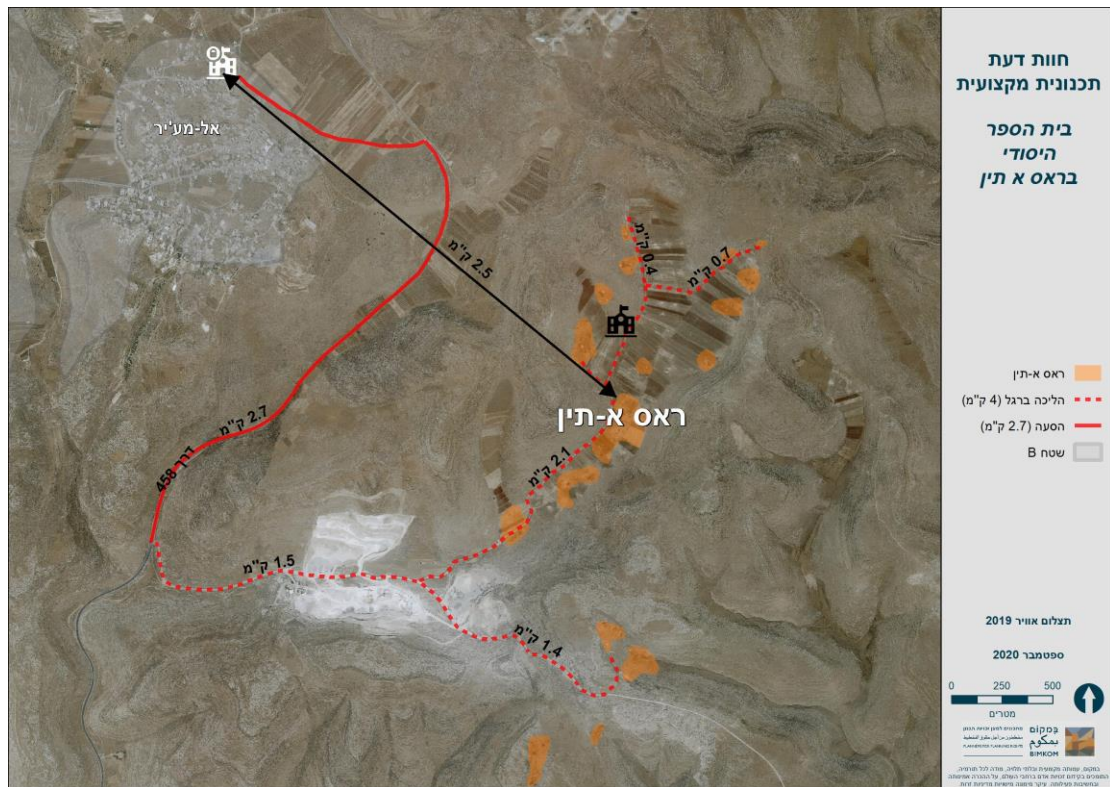
15. בעבר, ואף באיזור זה (כמו למשל בקהילה של מע'ייר א דיר), הקימה ישראל בתי ספר למספר קהילות אך בתי ספר אלה היו בסך הכל חדר אחד אשר לא הספיק לצרכי התלמידים ולא נתן מענה כאשר הקהילה עברה ממקום הקייצי שלה למקום החורפי. כיום התנועה העונתית של הקהילות הצטמצמה והמעברים בין העונות מתרחשים, כמו במקרה של קהילת ראס א תין, באופן חלקי ולמרחק מצומצם של כמה מאות מטרים בלבד.

16. הזכות לחינוך חייבת לפעול גם במרחב הזה של קהילות הרועים ולאפשר להן ולילדיהן לקבל את זכויותיהן הבסיסיות ביותר. מנהיגי הקהילות והדור הצעיר מכירים בחשיבות העליונה של החינוך ומשקיעים מאמצים עילאיים בדאגה למימוש הזכות של התלמידים מתוך הסתכלות ארוכת טווח של מתן אפשרויות בחירה ופיתוח בחיי הילדים.

בית הספר בראס א תין

17. בית הספר היסודי שנבנה בראס א תין נותן מענה משמעותי לכ-50 תלמידים ותלמידות של קהילת ראס א תין בה ישנן כ-50 משפחות אשר ברובן הן משבט כעבנה זווידין וחלקן ממשפחת אבו כבאש אשר מקורן מהעיירה סמוע הנמצאת בדרום הר חברון.

18. חלק ניכר מתלמידים ובמיוחד תלמידות אלה הולכים בראשונה אל בית ספר שכן לא היתה לבני משפחתן אפשרות לשלוח אותם לבית ספר ובמיוחד חלק גדול מהבנות לא נשלחו למסע מפרך לבית הספר בכפר מעייר ורק עכשיו הן זוכות להזדמנות ממשית ללמוד בבית ספר. חלק מהתלמידים נשרו מבית הספר בשל חוסר עקביות בהגעה אליהם כך שהם צברו פערים בחומר הנלמד ולא הצליחו לגבור עליהם. תלמידים שנשרו אינם יכולים בדרך כלל להשלים את לימודיהם וגם החזרה על כתות מוגבלת במערכת החינוך הרגילה. אך במקרה של בית הספר בראס א תין, מתאפשר להם להיכנס לשיעורים ולהמשיך את לימודיהם הגם שהם מבוגרים בכמה שנים מחבריהם לכיתה. בסך הכל, על פי משרד החינוך הפלסטיני ישנם בבית הספר בראס א תין כ-11 תלמידים חדשים וכ-20 תלמידים שנשרו ממערכת החינוך בעבר ועתה קיבלו הזדמנות לחזור אל ספסל הלימודים. כך שלמעשה מרבית התלמידים בראס א תין לא למדו כלל במסגרת אחרת. אך גם אלה שלמדו בבית הספר בכפר מעייר נתקלו בקשיים רבים.



19. למרות שלכאורה הכפר מעייר נמצא בסמוך לקהילה ובמרחק נסיעה של כ-7 ק"מ עדיין יש צורך בזמן ממושך בכדי להגיע מבתי הילדים לבית הספר שכן מלבד הצורך ללכת ברגל כברת דרך עד לכביש הראשי, האוטובוסים שהסיעו את התלמידים נסעו הלוך וחזור מספר פעמים, לפעמים אפילו 4 פעמים, שכן מדובר באוטובוסים קטנים. כך שלעיתים

משך הזמן עבור חלק מהתלמידים מהרגע שיצאו מביתם ועד הרגע שבו הגיעו לבית הספר ארך כשעתיים ואף יותר.

20. ראוי בנקודה הזו לנסות ולתאר ילדים וילדות קטנים, בכיתה א', אשר יוצאים מביתם בשעה 6:00 בבוקר בכדי להגיע לבית הספר עם תחילת השעה הראשונה ולעיתים מאחרים בשל העיכוב מההסעות. ילדים אלה מסיימים את לימודיהם בשעה 1:00 בצהריים ולמעשה יגיעו לביתם, אחרי שחיכו זמן ארוך, קרוב לשעה 16:00 אחר הצהריים. כך שיום הלימודים שלהם עשוי להיות עשר שעות שמתוכו רק מחצית מהזמן מוקדש ללימודים וחלק ניכר מהזמן מתבזבז בנסיעות או בהמתנה להסעה.

21. לכאורה מדובר בנושא טכני של מספר אוטובוסים או של גודלם, אך ראוי לציין כי התופעה של קשיים בהסעות של תלמידים בגדה המערבית ובמיוחד של קהילות קטנות ומרוחקות, היא תופעה רווחת אשר נובעת מהעדר משאבים. כך למשל ישנם מקרים בהם מוקצב סכום מסוים עבור דלק להסעות אך אם מחיר הדלק עולה או שישנה תקלה באוטובוס והתקציב נגמר לפני תום החודש, אין הסעות כלל בימים האחרונים של החודש. תופעה זו נשמעת מופרכת אך ראוי להבין כי היא שרירה וקיימת ואף מוכרת לבתי המשפט בארץ בנוגע לקהילות בדואיות בנגב (עת"מ (מחוזי באר שבע) 4749-05-16 אלעמור נגד משרד החינוך).

22. בנוסף בימי החורף הדרכים בוציות ומשובשות אף יותר ומרבית התלמידים אינם יוצאים כלל לדרכם לבית הספר במשך תקופה ארוכה בחורף, כך שהחשיבות של בית ספר קרוב ונגיש היא ראשונה במעלה. מעדויות ראשוניות על הלימודים בבית הספר נדמה שלמרות התנאים הקשים שיש בבית הספר הוא עדיף על כל אלטרנטיבה אחרת ומספר התלמידים שפוקדים אותו גבוה באופן משמעותי ממספר התלמידים שלמדו בעבר בבתי הספר המרוחקים.

המרחק מבית הספר וההגעה אליו

23. בית הספר היסודי הסמוך נמצא במרחק אווירי של יותר כ-2.5 ק"מ אך הדרך המגיעה אליו אורכת כשבעה ק"מ שרובה דרכים משובשות. על פי משרד החינוך בישראל נקבע כי המרחק המקסימאלי להליכה ברגל בין ביתו של התלמיד לבית ספרו הוא 2 ק"מ לתלמידים מגן חובה ועד כיתה ד' ו-3 ק"מ לתלמידים מכיתה ה' ומעלה, במרחקים גבוהים יותר חלה חובה על הרשויות לספק הסעה. נתון זה גבוה יחסית בהשוואה למקומות אחרים בעולם

כמו למשל אנגליה וארה"ב שם המרחק הוא 1.6 ובאוסטרליה המרחק הסביר להליכה מבית הספר הוא כ-800 מטר. התלמידים בראס א תין הולכים מרחקים הרבה יותר גדולים ממרחקים אלה ובדרכים קשות מאד ואף מסוכנות העוברות דרך מחצבה פעילה שבה עובדים כלים כבדים וענני אבק בדרך שהילדים חוצים בדרכם לבית הספר.

לימוד מרחוק ומגבלות תנועה בשל מגיפת COVID-19

24. בעת הזו של מגיפה הזורשת מגבלות תנועה וריחוק חברתי שבה בתי הספר נסגרים ונפתחים לסירוגין יש מקום משמעותי לבית הספר שבנידון. עבור ילדי ראס א תין אשר אינם חלק מהמארג החברתי של הכפרים באיזור, אין באמת אפשרות של למידה מרחוק שכן אין בכפר חשמל או רשת אינטרנט. גם אם נניח שהיה ניתן לייצר חשמל ללא חיבור לרשת באופן זמני או להשתמש באינטרנט סלולרי עדיין אין אף לא לאחד מילדי הקהילה מחשב בו הוא יוכל להשתמש בכדי להתחבר למערך הלימודים מרחוק. כך שבמצב עניינים זה של מגבלות התנהגות ושל נקודת מוצא של העדר חיבור לתשתיות, על ילדי ראס א תין גזרת הפסקה מוחלטת של הלימודים מבלי לראות אופק כלשהו.

25. לפיכך ובהתאם לשינויים בדפוסי הלימוד וההתנהלות החברתית שבה ישנה נטייה למנוע מגע בין קהילות כך שבתי הספר בכפרים מצמצמים את מספר התלמידים מחוץ לכפר, הצורך במבנה פיזי מקומי בקנה מידה של קהילה הוא הפיתרון הנכון עבור ילדים אלה בעת הזו. כמובן שההצדקה הזו של לימודים בעת מגיפת COVID-19 אינו הטעם היחידי להקמת בית הספר, וחוות דעת זו מפרטת על כך שעבור תלמידים ותלמידות רבים אין אפשרות אחרת להיות חלק ממערכת החינוך בשל המרחק והמגבלות החברתיות והכלכליות שיש לתושבים.

בית הספר כמבנה מסוכן

26. חוות הדעת ההנדסית שצירפו המשיבים יוצאת מנקודת הנחה שיש צורך להרוס את המבנה. מאחר ומדובר במבנה חד קומתי בעל גג קל ניתן היה לצפות כי חוות דעת אובייקטיבית תציע דרכים לייצוב המבנה ולא תתייחס למצבו המשפטי של המבנה ולניסיון להרוס אותו על ידי הרשות אשר הזמינה את חוות הדעת. הקביעה שהמבנה הוא מבנה מסוכן וצריך למנוע את השימוש בו, לאטום אותו עד להריסתו נקבעה על פי חוות דעתו של המהנדס ד"ר דוד שטיינברג מחברת א.ט. שירותים משפטיים, חברה זו מבצעת הריסות

עבור המינהל האזרחי כקבלנית משנה וכן מבצעת תפיסה של טובין כמו חומרי בניין וטרקטורים¹.

27. נדמה שבמידה מסוימת יש טעם לפגם שחוות דעת המנסה להיות אובייקטיבית ניתנת על ידי מהנדס מחברה שלה יש קשרים עסקיים עם המנהל האזרחי ומבצעת בעבורו עבודות של תפיסת החרמות והריסות. כמו כן לחברה זו ישנו אינטרס להוביל לתוצאה סופית של הריסת המבנה. בהתייחס למצב העגום של הקהילה ואם נאמין לדאגה הכנה העולה מחוות הדעת ומתגובת המשיבים לגורלם של הילדים, היה עליהם להציע דרכים לחיזוק המבנה מתוך המחשבה על הצורך האמיתי של הילדים בבית ספר.

סיכום

28. בית הספר בראס א תין הוא בעל חשיבות עצומה עבור תלמידיו ותלמידותיו. עבור חלקם הוא האפשרות היחידה לקחת חלק במערכת החינוך שכן הוא נמצא בסמיכות לאיזור המגורים. בית הספר מאפשר לכלל הילדים בקהילה לזכות בזכות הבסיסית שלהם, הזכות לחינוך, לאלה שלא היו מעולם בבית הספר, לאלה שנשרו מבית הספר וגם לאלה שביטתו דרכם לבית ספר מרוחק בדרך לא דרך ונעדרו ממנו ימים רבים. הריסה של בית הספר תמנע מילדים אלה את האפשרות היחידה לממש את זכותם לחינוך.

29. רשויות האיזור כבר הוכיחו מספר רב של פעמים כי יש להן דרכים לאשר בית ספר גם אם נבנה ללא היתר ולשם כך אף הוציאו צו מיוחד – "תקנות אישור הקמה ופטור מרשיון למבנה חינוך" אשר מאפשר במקרים מסוימים הקמה של מבנה חינוך או אישורו בדיעבד. הרציונאל לתקנות אלה נובע מחוסר היכולת לאשר מבני חינוך עבור התנחלויות אשר נבנו ללא תכנית מאושרת (למשל להתנחלויות עפרה, עלי ואיתמר) וכן עבור מענה על מצוקה של חוסר בכיתות בהתנחלויות מסוימות.

30. כפי שעולה מפרוטוקול מס' 426 משיבת ועדת החינוך התרבות והספורט שהתקיימה בתאריך 13 ביוני 2011, ישנה מוטיבציה גבוהה של חברי הכנסת ובעלי תפקידים אופרטיביים למצוא פתרונות כאשר מדובר במבני חינוך. כך למשל בפתח הישיבה, חבר הכנסת אריה אלדד אומר את המשפט הבא: "... אני רוצה להזכיר את הצהרתו של שר הביטחון בשנה שעברה, שלא יהיה תלמיד שלא תהיה לו כיתה. הדברים ברורים, והשאלה היא איפה זה עומד במבחן הביצוע." כתשובה לכך עונה לו איתן ברזני,

¹ <http://e-t.co.il/demolotion.html>

עוזר שר הביטחון לענייני התיישבות: " כפי שנאמר פה, גם שר הביטחון אמר לא פעם, חוזר ואומר וגם אנחנו חוזרים ואומרים: אין מגבלת בנייה בכל הקשור לחינוך." הוא מוסיף ואומר "שר הביטחון ומשרד הביטחון ביחד עם הגורמים של המנהל והמתפ"ש עשו ועושים את כל מה שמתחייב, כך שלכל ילד תהיה כיתה או גן". בהמשך הדיון מופיעים סייגים אבל אין עוררין על החשיבות הייחודית שישנה למבני חינוך וכן על המאמץ האדיר הן במשאבים של קרקע ותקציבים והן בגמישות ויצירתיות חוקתית אשר מובילות להוראות שעה כדוגמת התקנות של אישור הקמה ופטור מרשיון למבני חינוך.

31. לאור כל זאת על הרשויות למצוא פתרון שיוביל להשאר בית הספר במקומו ואין ספק כי ישנו פתרון תכנוני ובניית בית הספר תואמת את הוראות התכנית הקיימת. יש לקוות שאותה נימה של דאגה לילדי ראס א תין בהגדרת המבנה כמבנה מסוכן והשאיפה למנוע את פגיעתם של התלמידים, תופיע גם כאשר על הרשויות לקחת אחריות ממשית למצבם של ילדי הקהילה ולא להותירם מבלי שום אפשרות לקבל זכויות בסיסיות של חינוך.

32. מוטב יהיה כי במישור התכנוני תהיה הכרה בכפר ראס א תין ככפר רועים. ההכרה כזו דורשת התייחסות עמוקה לצרכי התושבים לאופי חייהם הייחודי ולתרבותם וחיבת לאפשר בין היתר את קיום הזכות לחינוך לילדי הקהילה על ידי חיבור הכפר לתשתיות נאותות של מים וחשמל והשארית בית הספר על כנו.

אני החתום מטה אלון כהן, ת"ז 023714595, נושא תעודת אדריכל מוסמך מס' 115339 נתבקשתי על ידי העותרים לחוות דעתי המקצועית. אני נותן חוות דעתי זו במקום עדות בבית המשפט ואני מצהיר בזאת כי ידוע לי היטב, שלעניין הוראות החוק הפלילי בדבר עדות שקר בשבועה בבית המשפט, דין חוות דעתי זו כשהיא חתומה על ידי כדן עדות בשבועה שנתתי בבית המשפט.

בברכה,

אלון כהן, אדריכל

עמותת במקום – מתכננים למען זכויות תכנון

ניסיון מקצועי של כותב חוות הדעת:

אדריכל ומתכנן ערים עם ניסיון רב של עבודה מקצועית חברתית בשדה של תכנון וזכויות אדם בישראל ובשטחים הנמצאים תחת אחריותה וכן ניסיון של עבודת תכנון וקהילה עם **קהילות** בנמביה, קניה ובאתיופיה. בעל תואר ראשון בארכיטקטורה מבצלאל אקדמיה לאמנות ועיצוב (2001) ותואר שני בפיתוח קהילות בינלאומי מהאוניברסיטה העברית בירושלים (2019). עובד בעמותת במקום מאז שנת 2004 ומנהל את מחלקת תכנון וקהילה מאז שנת 2010.

מבחר פרסומים:

[Slums and Informal Settlements: By the People and for the People: A New Approach for Slum Upgrading – Hebrew University, Glocal Annual Magazine 2020](#)

[Planning for Bedouin communities in The West Bank” - Bimkom, 2017](#)

["Al Jabal - A study on the transfer of Bedouin Palestine refugees" - Bimkom and UNRWA, 2013](#)

["The changing character of Israel's occupation: planning and civilian control" – with Dr Amir Paz-Fuchs, Town Planning Review, volume 81, 2010](#)

["The Prohibited Zone" – Israeli Planning Policy in the Palestinian Villages in Area C, Bimkom, 2008](#)