

2.1.2025

תחום הגנה תפקודי – ראס עין אל-עוג'א

מבוא

קהילת ראס עין אל-עוג'א שוכנת סמוך למעיין אל-עוג'א, כ-7 ק"מ מצפון מערב ליריחו. מדובר בקהילת הרועים הגדולה בגדה המערבית, שמונה 110 משפחות גרעיניות שיושבות במקום דרך קבע ועוד 40 משפחות שנודדות בחורף לצורכי מרעה. התושבים משתייכים לשבע משפחות מורחבות, בהן חמש משפחות בדואיות ושתי משפחות של רועים כפריים מיטא ומסמוע, שמתגוררות במקבצים הסמוכים זה לזה. הבדואים הם פליטים מתל ערד ועין גדי, שהתיישבו במקום החל מסוף שנות השבעים, ברשות בעלי הקרקע מאל-עוג'א.

הקהילה נתונה מזה שנים להתנכלויות מצד מתנחלים, שמבקשים לגרש אותה מהאזור על ידי השתלטות על שטחי המרעה ומקורות המים שלה ואיום על הביטחון האישי של חבריה. מאז המלחמה התנכלויות אלה התגברו באופן משמעותי והפכו את החיים במקום לבלתי נסבלים. הן הביאו לפגיעה אנושה בפרנסה של התושבים ולשיבוש מוחלט של מרקם החיים שלהם. ישנה סכנה ממשית שאם המדינה לא תפעל בהקדם להגן עליה, הקהילה תצטרף לרשימה הארוכה של קהילות שגורשו מאז תחילת המלחמה בשל אלימות מתנחלים.¹

הפתרון המתבקש למצב זה הוא שהמדינה תממש את אחריותה לשמור על ביטחונם של התושבים הפלסטינים המוגנים ותפנה את המאחזים שאחראים לאלימות ושכל מטרתם היא גירוש הקהילות הפלסטיניות מהאזור. עד שהמדינה תעשה זאת, עליה לכל הפחות לספק לקהילה הגנה בתחומי מרחב המחיה התפקודי של הקהילה. מרחב זה כולל הן את שטחי המרעה ומקורות המים שעליהם הקהילה מתבססת לפרנסתה, הן את אזור המגורים והן את דרך הגישה אל הקהילה. לשם כך מוצע שהמפקד הצבאי יקבע בצו שהכניסה לאזור המגורים מותרת רק לתושבי הקהילה ולאורחיה וכי הצבא יספק הגנה לתושבי הקהילה לאורך כביש הגישה ובשטחי המרעה.

מסמך זה פורס את התפתחות הקמפיין של המתנחלים לגירוש קהילת ראס עין אל-עוג'א, תוך דגש על ההסלמה שלו מאז המלחמה. לאחר מכן, הוא מתאר את השפעות האלימות על היבטים שונים של חיי התושבים. לבסוף, מוצגים גבולות המרכיבים השונים של מרחב המחיה התפקודי וההגנות המוצעות לכל מרכיב. המסמך מבוסס על שיחות עם תושבים ועל דיווחים ותיעוד מצולם של פעילי זכויות אדם שבאים להגן על הקהילה מהמתנחלים.

רקע היסטורי

המים השופעים ממעיין אל-עוג'א ושטחי המרעה הנרחבים משכו למקום רועים במהלך ההיסטוריה. הנוכחות של רועים בדואים, שנהגו לחנות במקום כתחנה בנתיב הנדידה בעקבות משאבי טבע זמינים, נמשכה באופן בלתי מופרע עד 1967, כאשר הצבא הישראלי הכריז על האזור

¹ לרשימת הקהילות שגורשו באופן מלא או חלקי, ראו:

https://www.btselem.org/hebrew/settler_violence/20231019_forcible_transfer_of_isolated_communities_and_families_in_area_c_under_the_cover_of_gaza_fighting

כשטח אש וגירש ממנו את יושביו. ההתיישבות המחודשת במקום החלה באמצע-סוף שנות ה-70, כאשר משפחת אבו-ח'ראביש הקימה במקום את בתי הקבע הראשונים. בעקבותיהם הגיעו למקום שאר המשפחות, שחיפשו מקור מים ושטחי מרעה לעדריהם.

צמצום הדרגתי של שטחי המרעה

שטחי המרעה הנרחבים שהיו באזור עד 1967 הצטמצמו בשל ההכרזה על רוב האזור כשטח אש 1906² וההקמה של ההתנחלות ייט"ב (כהיאחזות נח"ל ב-1970 ואזורו ב-1976) בסמיכות למעיין וגם כמות ואיכות מי המעיין ירדה בשל קידוחי מקורות במקום. על אף המגבלות הללו, קהילת ראס עין אל-עוג'יא הצליחה במשך תקופה ארוכה לקיים רעייה מחזורית בין גב ההר לבקעה, מראס א-תין בצפון, עד מוערג'את בדרום. בזכות זאת, חברי הקהילה בנו עדרים גדולים, שהגיעו ביחד לאלפי ראשי צאן, ותרמו תרומה משמעותית לכלכלה האזורית.

צמצום משמעותי נוסף של שטחי המרעה של הקהילה החל בראשית שנות האלפיים, עם ההקמה של מאחזי החוות הראשונים באזור. ב-2004 הוקמה מדרום מזרח לקהילה חוות עינות קדם על שטח פרטי מוסדר של פלסטינים שיש עליו צו תפיסה. תושבי החווה השתלטו על שטחי המרעה ועל שדות באזור ומנעו מרועים מראס עין אל-עוג'יא וממוערג'את לחצות את כביש האספלט שמחבר בין אל-עוג'יא לנוועימה. החל מ-2008 מתנחלים מכוכב השחר החלו למנוע מרועים לרעות בגבעות מצפון מערב לקהילה על ידי שימוש באלומות. רועים דיווחו על איומים בנשק, מכות, ירי בצאן וגניבת עדרים שנועדו להרתיע אותם מלהתקרב לאזור. ב-2013 החלו ניסיונות ההתבססות של מאחזי הבלדים/אעירה שחר על אדמות פרטיות מוסדרות ועל אדמות מדינה בין ראס עין אל-עוג'יא לכוכב השחר. המאחז יצא מכוכב השחר כדי להוות את קו החזית במאמצים לדחוק את הרועים מהאזור. הוא פונה ונבנה מחדש מספר פעמים וכיום הוא בתהליך של התבססות והתרחבות. במסגרת זו, תושבי המאחז החלו ב-2023 לפרוץ דרך לכיוון מעין אל-עוג'יא וייט"ב, שתעבור דרך הקהילה, בכוונה ליצור חיבור בין האזורים ולבנות עוד בתים לאורכו.³ לבסוף, בראשית 2023 הוקם מצפון למוערג'את מאחז רועים שמנע מהרועים גישה לשטחי מרעה משמעותיים בדרום ובמערב. שטחים אלה שימשו מספר קהילות רועים מהאזור, בהן מוערג'את, ועד לגירושן, גם ראס א-תין ועין סאמיה. לצד האובדן של שטחי מרעה חשובים, הרועים איבדו מקום מפגש, בו הם תחזקו קשרים חברתיים ועסקיים עם הקהילות השכנות.

ערב המלחמה, הרעייה של תושבי ראס עין אל-עוג'יא הצטמצמה למרחק של 1-3 ק"מ מאזור המגורים. אובדן שטחי המרעה הוריד משמעותית את הכדאיות הכלכלית של גידול הצאן, בשל הצורך לעבור להסתמך על מספוא יקר. יתר על כן, ההסתמכות על מספוא להזנה של בעלי החיים פוגעת באיכות החלב שהם מייצרים ומיעוט התנועה שלהם פוגע בבריאותם. כך, איכות התוצר יורדת, ואיתו גם המחיר שניתן לקבל עליו, ובמקביל ההוצאות על הטיפול הרפואי בבעלי החיים עולות. בעקבות זאת, משפחות רבות נאלצו למכור את העדרים שלהן, או חלקים ניכרים מהם, ועברו לחפש מקורות פרנסה חלופיים. גברים רבים הפכו להיות פועלים בהתנחלויות, בשדות

² על אף גודלו העצום של שטח האש, לפי התושבים, כיום הצבא עושה שימוש בחלק מצומצם מאוד ממנו.
³ אלישע ירד. העקשנות שניצחה את הכול. ערוץ 7, 2.10.2024. <https://www.inn.co.il/news/649894>

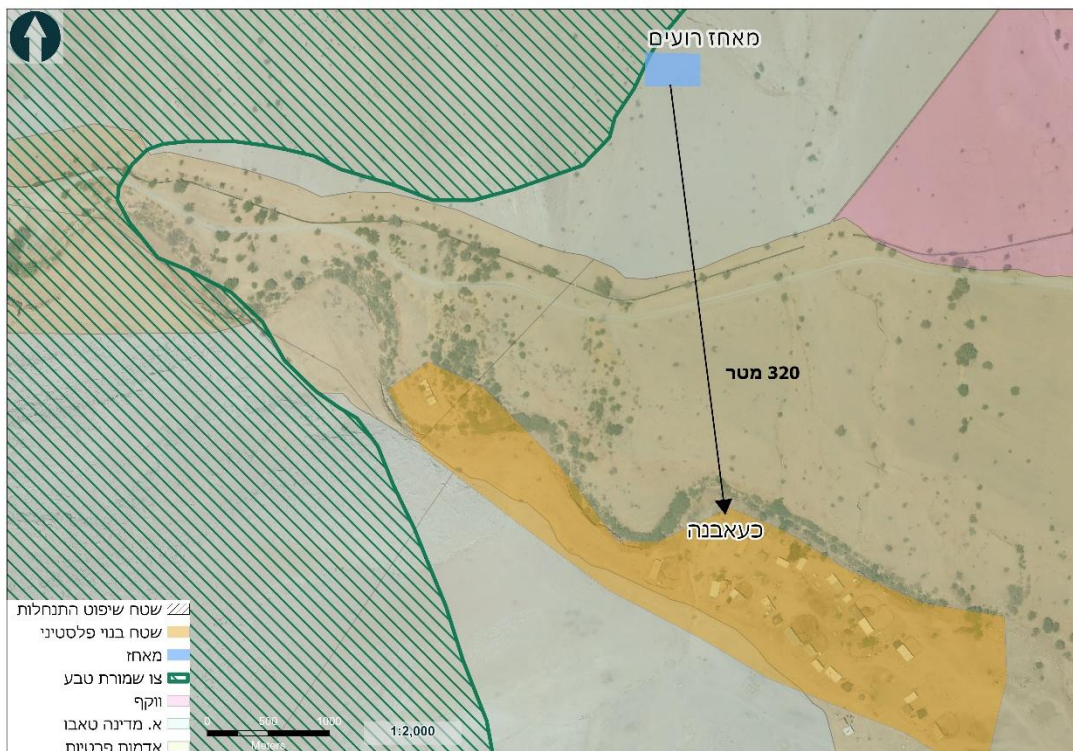


ובמפעלים, מה שמראה שוב שמנגנון הנישול של הפלסטינים מאדמתם ומאורח חייהם הוא בלתי נפרד ממנגנון הניצול שלהם לטובת האינטרסים הכלכליים של ישראל ומפעל ההתנחלות.

הסלמה של מאמצי המתנחלים לגרש את הקהילה

תושבי המאחזים הסובבים לא הסתפקו בהשתלטות הדרגתית על שטחי המרעה מסביב לקהילה ובשנים האחרונות הם אף חודרים אל תוך אזור המגורים של הקהילה במטרה לפגוע בתחושת הביטחון האישי של חבריה ולשבש את כל תחומי החיים שלהם. מאז המלחמה ההתנכלויות עברו הסלמה משמעותית, כשפלישות המתנחלים אל תוך תחומי הקהילה הפכו לעניין שבשגרה והקהילה הפכה להיות תחת מצור.

חוד החנית של המאמצים לגירוש הקהילה הוא מאחז שהוקם לראשונה בסמוך למפל אל-עוג'א במאי 2024. בשונה מהמאחזים האחרים, בהתחלה המאחז לא כלל בניוי, אלא רק נוכחות של מתנחלים עם עדרים, שלנו תחת צליות ומדי פעם שינו את מיקומם בסביבות המפל ואמת המים שיוצאת ממעיין אל-עוג'א. בראשית דצמבר 2024 המאחז שוב שינה מיקום, כשהפעם הוקמו בו אוהלים ודירים מסודרים.

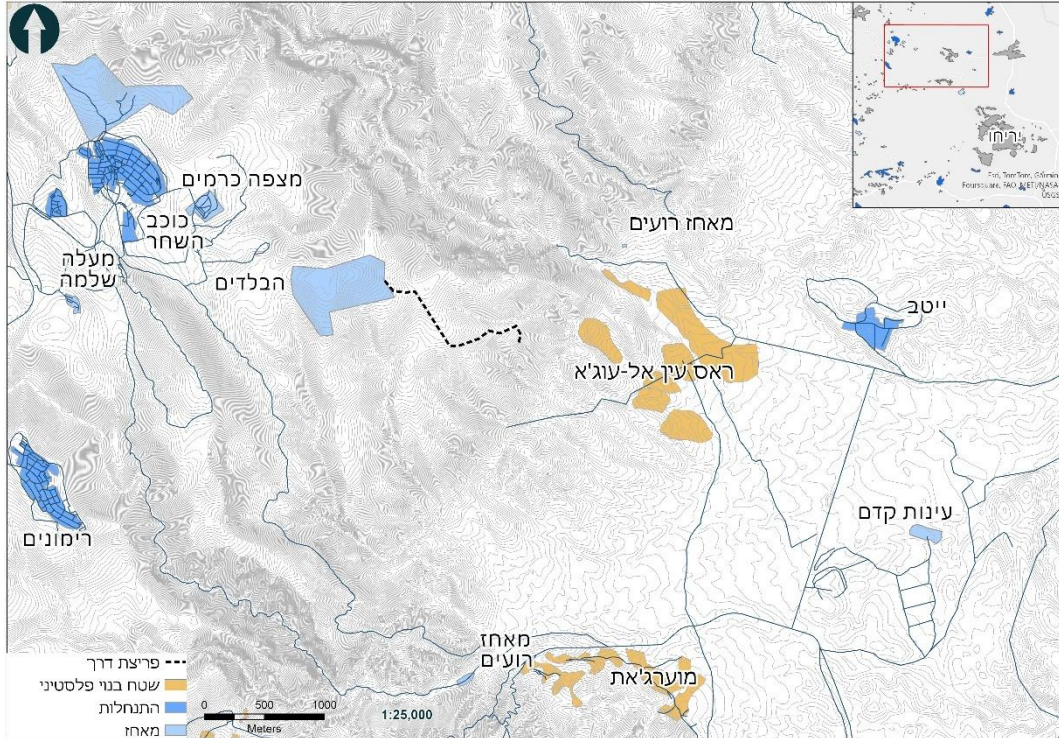


המיקום החדש של המאחז

יושבי המאחז הם רובם בני נוער שמנוהלים על ידי מספר מבוגרים. אליהם מצטרפים מתנחלים מהמאחזים השכנים ורכז הביטחון של מבואות יריחו, שמפקח על פעילות הנערים ותומך בה. מסע הטרור נגד הקהילה כולל, בין היתר, רעיית כבשים וגמלים בין בתי הקהילה ובשדות שלה, העללת עלילות שווא נגד תושבים על מנת להביא למעצרים, גניבת בעלי חיים, רכיבה על בהמות בין הבתים,



הטסת רחפנים מעל הבתים, פגיעה ברכוש והתגרות בתושבים, מניעת גישה למים הזורמים באמה, הפרעה לשימוש בדרך הגישה לקהילה וגירוש מבקרים פלסטינים מהמפל.



מאחזים והתנחלויות בסביבה הקרובה של ראס עין אל-עוגיא

אלימות המתנחלים פגעה פגיעה קשה בפרנסה של חברי הקהילה, בגישה שלהם לשירותים ולמוצרים בסיסיים וכן בתחושת הביטחון האישי וחיי הקהילה.

בפגיעה בפרנסה

באמצעות הפעלה שיטתית של אלימות והפחדה תושבי המאחזים הסובבים מנסים לחסל את מקור הפרנסה העיקרי של הקהילה – גידול צאן. האלימות מכוונת לפגוע בגישה למזון ולמים, באחזקת העדר ומכירת התוצרים. בעוד שלפני המלחמה הרועים רעו במרחב הקרוב לאזור המגורים, כיום הרועים כלל אינם מוציאים את העדרים מהדירים בשל הסכנה שהם ייגנבו על ידי המתנחלים והעדר כל הגנה מהצבא והמשטרה. בשני אירועים, בפברואר וביוני 2024 מתנחלים, בגיבוי הצבא, נכנסו לדירים של רועים מהקהילה וגנבו מהם סה"כ 11 כבשים תחת הטענה השקרית שהן שלהם. בנוסף, במקרה אחר באוגוסט 2024 נגנבו מרועה כ-200 ראשי צאן בעת שהיו במרעה. לאור ניסיון זה ומאחר והמתנחלים מסתובבים עם עדריהם בין בתי התושבים, התושבים חוששים להוציא את העדרים שלהם, פן יתערבבו עם עדרי המתנחלים ואלה יטענו כי הם שלהם. בנוסף, רועים שהיו עוזבים באופן עונתי את הקהילה לצורך מרעה חדלו מכך בשל החשש לרכושם, במיוחד לאחר שבאפריל נשרפו שני צריפים של תושבים שלא היו במקום וביולי ביתו של אדם אחר נשרף בעת שהיה במרעה באזור טובאס.



מתנחלים משקים את חמוריהם משוקת של תושב פלסטיני



עדר גמלים של מתנחלים שותה משוקת של תושב פלסטיני ואוכל מעץ בחצרו



מתנחלים מובילים עדר בין בתי הפלסטינים

כמו כן, תושבים שהיו מגדלים מזון לצאן, נאלצו לחדול מכך מכיוון שהמתנחלים רועים להם בשדות. הרועים נאלצים להסתמך באופן מוחלט על מספוא, שגם אותו הם מתקשים להשיג. ספקי מספוא רבים מסרבים להגיע לקהילה בשל החשש מאלימות המתנחלים ואלה שכן מגיעים דורשים מחירים יותר גבוהים, מה שמטיל נטל כלכלי בלתי נסבל על בעלי העדרים.

לצד מניעת הגישה למזון, המתנחלים מונעים מהרועים גישה למים בתעלה, הן עבור העדרים והן להשקיית השדות. הם מפריעים לעדרים לשתות מהתעלה, משבשים את הזרימה על ידי זריקת אבנים לתעלה, חבלה במבנה התעלה וחיתוך צינורות למילוי מים. ראוי לציין שהפגיעה בזרימה פוגעת גם בתושבי אל-עוג'א, שנמצא במורד הזרם.



חבלה בדופן אמת המים וזריקה של אבנים לשיבוש הזרימה



מתנחל מרוקן מיכל מים של תושב פלסטיני

לחוסר היכולת להוציא את בעלי החיים מהדירים יש השלכות קשות על בריאותם וגם על איכות החיים של התושבים. בשגרה ניקיון הדירים נעשה כאשר בעלי החיים אינם נמצאים בהם, אך כעת הדבר נעשה כאשר בעלי החיים נמצאים בפנים, מה שקשה יותר באופן משמעותי. הניקיון החלקי שניתן לעשות גורם לריחות לא טובים ומעלה את הסיכון למחלות. החשיפה למחלות מתווספת לפגיעה בבריאות בעלי החיים בשל העדר התנועה והמעבר להסתמכות מלאה על מספוא.

המצור שהמתנחלים מטילים על הקהילה פוגע גם ביכולתם של בעלי העדרים לשווק את תוצריהם. בעבר מכירת התוצר נעשתה במספר דרכים - דרך סוחר שהיה מגיע מיריחו, באופן אישי מול לקוחות שהיו מגיעים לקהילה ודרך מכירה ישירה בשווקים של ראמאללה ויריחו. כיום הסוחר והלקוחות פוחדים להגיע לקהילה והנשים חוששות לנסוע לשווקים בשל התנכלויות בדרך.

חלק מבעלי העדרים מנסים להמשיך לשרוד בעזרת המשאבים ההולכים ומידלדלים שלהם ואילו רבים נאלצו למכור את העדרים שלהם או לשמור רק חלק לצריכה ביתית. כך התגברה המגמה מלפני המלחמה של נטישת הרעייה ומעבר לעבודה בהתנכלויות. מכירת העדרים השפיעה גם על נשות הקהילה, שבאופן מסורתי אחראיות לטיפול בעדרים בדירים ובייצור מוצרי החלב וכעת מוצאות את עצמן מובטלות.

גידול צאן הוא אמנם מקור הפרנסה העיקרי של חברי הקהילה, אך בקהילה ישנם גם עובדים רבים שעובדים מחוץ לקהילה, בעיקר כפקידים, נותני שירותים וכפועלים. גם הם נאלצים להתמודד עם התנכלויות המתנחלים בתוך הקהילה ולאורך דרך הגישה. נשות הקהילה הן מהנפגעות העיקריות, מאחר שחלק מהן הפסיקו לחלוטין ללכת לעבודה בשל חשש מהמתנחלים.

פגיעה בביטחון האישי ובחיי הקהילה

מזה חודשים ארוכים שתושבי ראס עין אל-עוג'א חיים בתחושה תמידית של מתח וחרדה. אף מרחב כבר לא מרגיש בטוח - לא הבית, לא המרחב הציבורי, לא השטחים הפתוחים מסביב לקהילה ולא הכביש שמחבר אותם אל העולם החיצוני. לא רק זאת, אלא שגם אף אדם אינו בטוח - מתנחלים תוקפים צעירים, נשים וגברים. העדר הביטחון האישי מכתוב את התנהלות התושבים במרחבים הללו ומשבשש לחלוטין את חיי הקהילה.

תושבות מספרות שהן כל הזמן בכוננות ספיגה ולא נינוחות אפילו בבתיים שלהן. הן לא יכולות להתלבש בנוח למקרה שזרים ייכנסו הביתה, הן ממחרות לסיים מטלות ולא ישנות בשקט. מחשש למפגש עם מתנחלים, הן ממעטות להתרחק מסף הבית וגם לא נותנות לילדיהן להתרחק. עד לתחילתו של קמפיין הטרור נגד הקהילה, הן היו נוהגות לבקר אחת אצל השנייה מדי יום, אבל היום הן פוחדות לצאת מהבית ולהשאיר ילדים לבד וגם להסתובב במרחב הציבורי נהיה מסוכן. גם הקשרים החברתיים עם אנשים מחוץ לקהילה נפגעו, שכן חברים ובני משפחה חוששים לבוא לבקר ומשפחות חוששות לנסוע ולהשאיר את הבית ללא השגחה.

אלימות המתנחלים גם שללה מהתושבים גישה לאזור המפל והתעלה, שהוא חלק בלתי נפרד מזהות המקום והתפקוד שלו ומשמש כשטח פתוח לפנאי ולמנוחה. ליד המפל ישנו מקום שנחשב למפלט כמעט בלעדי של נשים וילדיהן, בו נשים נהגו להיפגש כמעט מדי יום, במיוחד בקיץ ובאביב,

בזמן שילדיהן משתכשכים במים ומשחקים. כיום הן אינם מעזות להתקרב לשם בשל הנוכחות הקבועה של המתנחלים במקום.

פגיעה בגישה לשירותים ולמוצרים בסיסיים

תושבי ראס עין אל-עוג'א מקבלים שירותים ציבוריים ועושים קניות מחוץ ליישוב – באל-עוג'א, יריחו וראמאללה. ישנו כביש גישה אחד ליישוב והתנועה בו היא באמצעות רכב פרטי, מונית או ברגל. אלימות המתנחלים הביאה לכך שתושבים כבר אינם מעזים ללכת לאורך הכביש, שנהגי מוניות דורשים מחיר כמעט כפול כדי להגיע ליישוב ושתושבים לפעמים נוסעים בשיירות לצורך הגנה. תושבים חושבים פעמיים לפני שהם יוצאים מהיישוב ומצמצמים את היציאות לצרכים חיוניים בלבד. בנוסף, המצב הביא להתייקרות מי השתייה, שהתושבים רוכשים במיכליות, שכן מובילי המים חוששים להגיע למקום.

בין היתר, המתנחלים משבשים את הלימודים של ילדי הקהילה. ביישוב ישנו בית ספר אחד בו לומדים כ-150 ילדים ביסודי ועל יסודי ותלמידי התיכון לומדים באל-עוג'א. המתנחלים חוסמים לעיתים את כביש הגישה עם העדרים שלהם בשעות הבוקר ומפריעים לאוטובוס התלמידים לנסוע לאל-עוג'א ולמורים מבחוץ להגיע לבית הספר בקהילה.

הגנה על מרחב המחיייה התפקודי של הקהילה

מדי יום מתנחלים פולשים לתחומי קהילת ראס עין אל-עוג'א במטרה להטיל טרור על תושביה ולהביא לעזיבתם "מרצון". במעשיהם הם הצליחו לפגוע קשות בתחושת הביטחון של התושבים ובפרנסתם ולשבש את חיי הקהילה שלהם עד כדי יצירה של סכנה ממשית לגירוש. **לסכנה זו אחראים לא רק המתנחלים, אלא גם הצבא והמשטרה, שעל אף משכו ועצימותו של מסע הטרור, אינם ממלאים את חובתם להגן על תושבי ראס עין אל-עוג'א מפני אלה שבאים לגרשם. בשל כך, ישנו צורך בנקיטה באמצעים מיוחדים שיאפשרו לתושבי הקהילה לתבוע הגנה.**

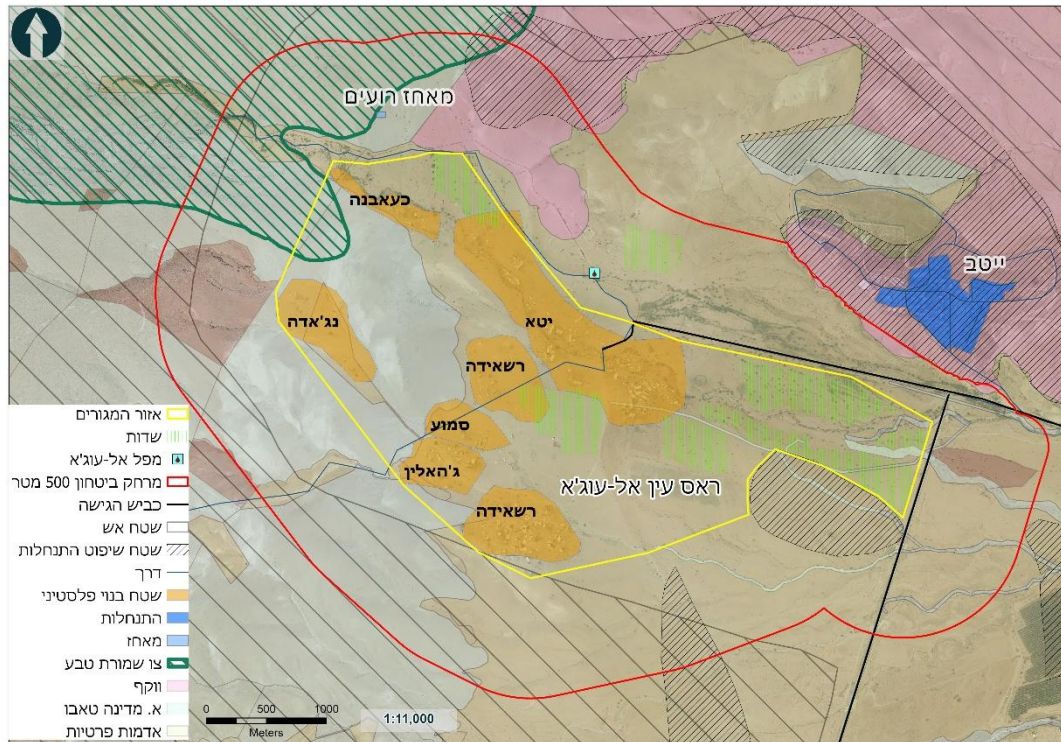
אזור המגורים

על מנת להגן על ביטחונם, פרנסתם ורכושם של תושבי הקהילה מפני המתנחלים, מוצע לקבוע בצו צבאי כי הכניסה לאזור המגורים תותר רק לתושבי הקהילה ואורחיהם. **צו איסור הכניסה מוצדק בראש ובראשונה בשל הסכנה הממשית לשלומם של התושבים ולעצם קיומה של הקהילה, אך גם לאור העובדה שברובו המכריע מדובר בשטח פרטי מוסדר של פלסטינים, שיש למנוע השגת גבול בו. חלק קטן מהשטח, בין כמה מהמקבצים, מוגדר כאדמות מדינה בטאבו וכיאה לאדמות אלה משמש כמרחב ציבורי.**

תחום איסור הכניסה המוצע מסומן במפה שלהלן באדום. הבסיס שלו הוא אזור המגורים, שמסומן בצהוב, וכולל את הבתים, הדירים, המרחב הציבורי, הדרכים הפנימיות והשדות הצמודים. במצב בו המרעה מחוץ לגבולות הקהילה אינו אפשרי, השדות הם מקור מזון משלים חשוב עבור העדרים. מעבר לאזור המגורים יש להוסיף מרחב ביטחון של 500 מטרים, שהם המרחק שעז או כבשה יכולה לעבור אם הרועה לא שם לב אליה למספר דקות. המרחב ייתן לרועה זמן להשיג עז או כבשה שנדדה מאזור המגורים ולמנוע ממתנחלים לשייך אותה לעדר שלהם או לטעון



שהיא שלהם. איסור הכניסה לא יחול על תנועת רכבים בכביש, על מנת לאפשר את המשך הגישה החופשית אל שמורת הטבע. בשטח הקרוב לייט"ב קו איסור הכניסה צומצם והוא חופף את קצה שטח השיפוט של ההתנחלות.

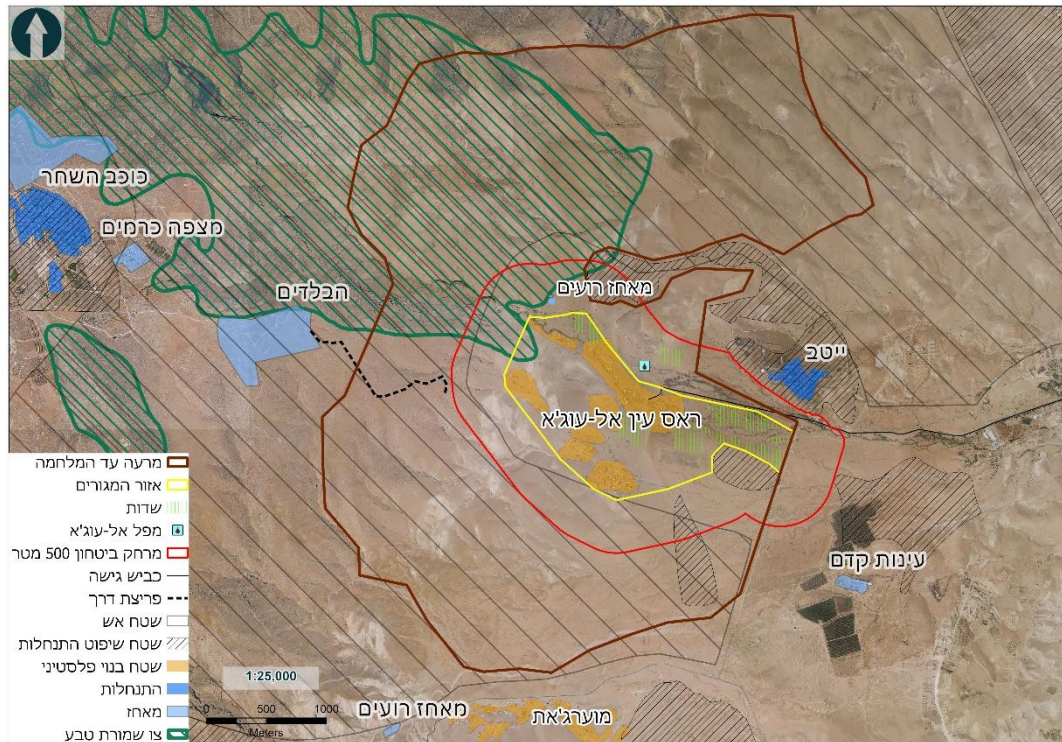


מרחב ההגנה על קהילת ראס עין אל-עוג'א

שטחי המרעה ומקורות המים

הגישה של תושבי ראס עין אל-עוג'א אל שטחי המרעה ותעלת אל-עוג'א היא הבסיס לפרנסתם ולאורח חייהם כרועים. מתוך כוונה זדונית לחסל את מקור פרנסתם של הרועים ובכך להביא לגירושם, המתנחלים השתלטו בהדרגה בכוח על שטחי המרעה ועל מקור המים המרכזי שלהם. אלימות המתנחלים הביאה למניעה מוחלטת של רעייה, דבר שהיו לו השלכות דרמטיות על פרנסת התושבים ואורח חייהם. רועים רבים נאלצו למכור את עדריהם, או חלקים ניכרים מהם, יותר ויותר רועים נאלצו לנטוש את הרעייה להפוך לפועלים כדי להתפרנס ונשים שטיפלו בעדרים מצאו את עצמן מובטלות.

על מנת לאפשר לתושבי הקהילה לשמור על מקור פרנסתם, הצבא והמשטרה צריכים לפנות את המאחזים שהשתלטו על שטחי המרעה ומקור המים של הקהילה. כל עוד הצבא והמשטרה אינם עושים זאת, עליהם לספק הגנה לרועים בעת המרעה והשקיית העדרים מתעלת המים. התחום שבו נדרשת הגנה מסומן במפה שלהלן והוא חופף לשטחי המרעה של הקהילה עד לתחילת המלחמה.

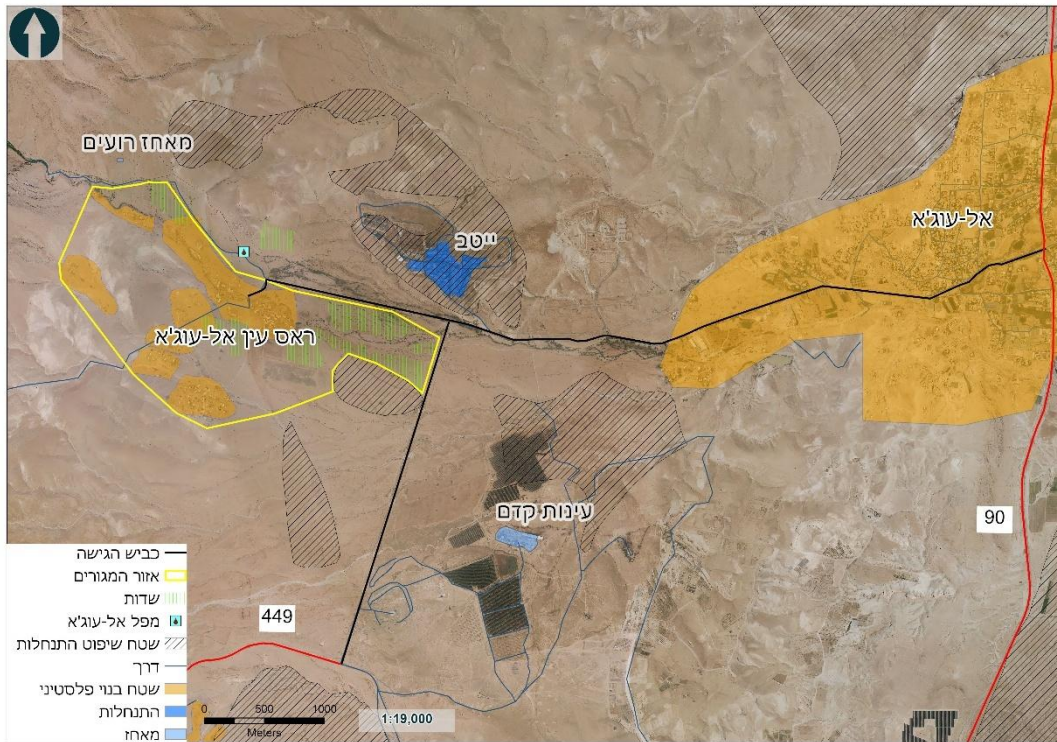


שטחי המרעה בהם נדרשת הגנה לרועים

דרך הגישה

לקהילת ראס עין אל-עוג'א יש דרך גישה אחת, שמחברת אותה אל מוקדי המשיכה העיקריים שלה – אל אזור יריחו דרך כביש 90 ואל אזור ראמאללה דרך כביש 449. הדרך היא קריטית לקשר עם הסביבה - לקבלת שירותים, תעסוקה, קניות, מכירת תוצר וקשרים חברתיים. כל אלה שובשו בשל ההפרעות החוזרות ונשנות של המתנחלים לשימוש בדרך והפגיעה במשתמשיה.

על מנת לאפשר תנועה חופשית ובטוחה לאורך דרך הגישה, על הצבא לספק הגנה לפלסטינים שנעים בה. הדרך מסומנת במפה שלהלן והיא כוללת את הכביש מהכניסה לקהילה ועד כביש 90 ואת החיבור שלה אל כביש 449.



דרך הגישה של הקהילה

אסף פלד

מתכנן ערים

עמותת במקום – תכנון וזכויות אדם