



18.6.2024

לכבוד

מועצת התכנון העליונה

וועדת המשנה להתנגדויות

המנהל האזרחי

באמצעות דוא"ל planningyosh@iplan.gov.il

הנדון: התנגדות לתכנית מתאר מפורטת מספר 237/5

א. רקע עובדתי

1. המתנגדים

1. התנגדות זו מוגשת על ידי "עמותת במקום – זכויות אדם ותכנון" שנוסדה בשנת 1999 במטרה לקדם את זכויות האדם בתחום התכנון המרחבי בישראל ובשטחים שנתונים תחת שליטתה.

2. התנגדות זו מוגשת על ידי **מועצת הכפר א סאויה** אשר ייפתה את כוחה של עמותת במקום להגיש את ההתנגדות בשמה. חלקים מהתכנית נמצאים על אדמות הכפר וכן שטחים גדולים מאדמות הכפר אשר סמוכים לתכנית ייפגעו מאישור התכנית ומיישומה. כך שתפגע פרנסת בעלי האדמות וכלכלת הכפר כולו, אשר מבוססת על חקלאות.

3. התנגדות זו מוגשת על ידי **מועצת הכפר לובן א-שרקיה** אשר ייפתה את כוחה של עמותת במקום להגיש את ההתנגדות בשמה. חלקים ניכרים מהתכנית ובכלל זה מובלעות של אדמות פרטיות נמצאים על אדמות הכפר. התוכנית תפגע בגישה לאותן האדמות וביכולת לעבד אותן. בכך היא תפגע בפרנסת בעלי האדמות ובכלכלת הכפר כולו, אשר מבוססת על חקלאות.

4. התנגדות זו מוגשת על ידי **מועצת הכפר קריות** אשר ייפתה את כוחה של עמותת במקום להגיש את ההתנגדות בשמה. חלקים ניכרים מהתכנית ובכלל זה מובלעות של אדמות פרטיות נמצאים על אדמות הכפר. התוכנית תפגע בגישה לאותן האדמות וביכולת לעבד אותן. בכך היא תפגע בפרנסת בעלי האדמות ובכלכלת הכפר כולו, אשר מבוססת על חקלאות.



א.2. התכנית

5. התכנית שבנדון מיועדת לשכונת מגורים בשטח של כ-640 דונם, אך רק כ-10% משטח התכנית מיועד למגורים, רוב רובה של התכנית, כ-60%, מיועד לשטחים פתוחים מסוגים שונים ורוב רובם אינם שמישים כלל וכלל. בנוסף כ-24% משטח התכנית מיועד לדרכים קיימות וחדשות ורק כ-6% משטח התכנית מיועד לשימושים של מבני ציבור, מסחר ובית עלמין. חלק ניכר משטח התכנית שאינו נכלל בה הוא שטחן של המובלעות הרשומות והלא רשומות.

ב. עיקרי הטענות

1. פגיעה בפלסטינים

2. העדר רציונאל תכנוני

3. העדר הצדקה תכנונית

4. הסתרת מידע וחוסר במסמכים

פגיעה בפלסטינים

הקמת ההתנחלות עלי החלה בחטא ובהשתלטות על אדמות פרטיות אשר לאורך השנים התרחבו ללא הכרה וממשיכות להתרחב תוך ניצול מניפולטיבי של החוק ויצירת מנגנונים שמעודדים ומאפשרים את ההשתלטות.

כך ניתן לראות שבשטחים הסמוכים לחלקה הדרומי של התכנית שבנידון הוקם בית עלמין שחלקו נבנה על אדמות פרטיות וכך גם דרך הגישה אליו. כך גם השטח הפרטי הסמוך באדמות הכפר לובן א-שרקיייה, ננטע על ידי מתנחלים והגישה של התושבים נמנעת לשם לחלוטין. וועדת המשנה עסוקה בחריגה של בית העלמין אל תוך קו איסור הבנייה של הדרך ומתעלמת מכל הפלישות לאדמות פרטיות.



פגיעה בפלסטינים בעלי אדמות במובלעות

בכדי לאשר את התכנית יצרו מתכנניה סיטואציות מרחביות פוגעניות מהמעלה הראשונה. כליאה של אדמות פרטיות בתוך מובלעות כאשר פוטנציאל הגישה של בעלי החלקות יהיה מוגבל עד בלתי אפשרי. כפי שמלמד ניסיון העבר כאשר חלק ניכר מהמובלעות של אדמות פרטיות הפכו לקרקע נוספת של בנייה בלתי חוקית ושל אלימות מרחבית לא רק בשל העדר אכיפה אלא בשל עידוד של הרשויות.

במקרים רבים מאד נוצרו מובלעות בתוך תכניות ובתחום התנחלויות, כך שהגישה של התושבים לאדמות הפרטיות במובלעות נחסמה, ובמקביל החל שימוש במובלעות לצרכי ההתנחלות באופן לא חוקי. כך למשל בתוך המובלעות הפרטיות בתוך ההתנחלות גבע בנימין נסללו דרכים והוקמו מבני מגורים ואף מבני ציבור כמו בית כנסת באמצעות גזל קרקעות פרטיות שנלכדו בתוך מובלעות. כך גם בהתנחלות מודיעין עילית ובהתנחלויות רבות נוספות.

התכנית שבנידון מייצרת מספר רב של מובלעות אך רק חמש מובלעות נספרות ככאלה: מובלעת א' בשטח של כ-4.5 דונם, מובלעת ב' בשטח של כ-2.5 דונם. מובלעת ג' בשטח של כ-90 דונם, מובלעת ד' בשטח של כ-0.5 דונם ומובלעת ה' בשטח של כ-0.8 דונם.



כפי שניתן לראות במפה לעיל, בתוך מובלעת ג' עוברות דרכים המשמשות את המתנחלים להגיע אל המעיין של הכפר שהמתנחלים השתלטו עליו ("מעין הגבורה"). זאת למרות שהמעין נמצא בתחום אדמות פרטיות של הכפר קריות, יתרה מזאת הבריכות והמבנים/סככות שנבנו שם מעולם לא קיבלו אפילו צו הריסה, כך שקשה להבין כיצד מתכוונות הרשויות לשמור על המובלעות הפרטיות בתחום התכנית.

מוסדות התכנון אינם יכולים להתעלם מהבינוי הבלתי חוקי על שטחים פרטיים שקשור הדוקות לתוכנית שהוא מקדם.. כך למשל, בתוכנית 210/8/1 למתתיהו מזרח נקבעו בסעיף 9.1 ההוראות הבאות ביחס למובלעות, אשר אינן מהוות חלק משטח התוכנית:

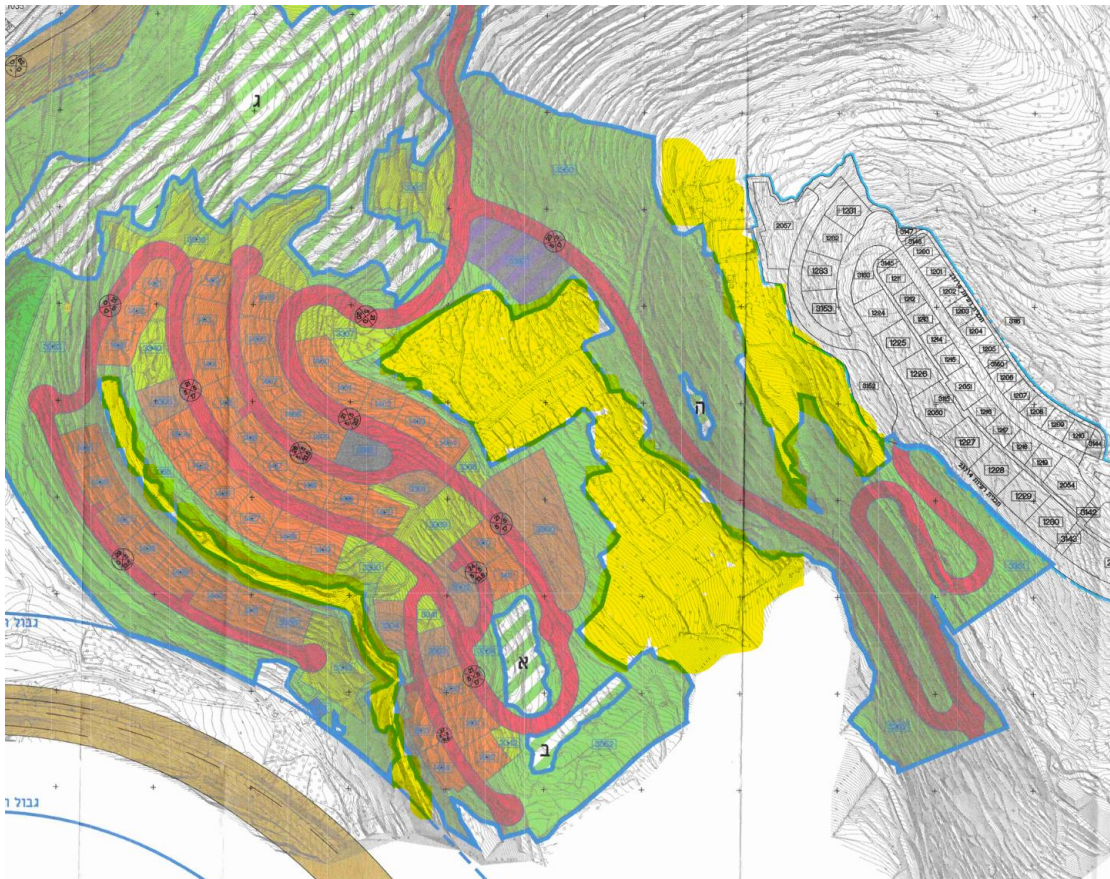


9. מובלעות:

- השטח התחום בקו כחול עבה הינו שטח למובלעות אשר אינו בבעלות מדינה או בניהול הממונה על הרכוש הממשלתי והנטוש ואינו מהוות חלק משטח התכנית.
- 9.1 בכל מקום שנעשתה בניה או שינוי בתכנית בתחום המובלעת - יפונה השטח מכל המבנים, חומרי הבניה וכל פסולת אחרת ויכוסה באדמת גן בעובי 40 ס"מ, על פי הנחיות מת"ע או ועדת המשנה שלה.
 - 9.2 השטח יגודר בגדר על פי הנחיות מת"ע.
 - 9.3 תתאפשר נגישות בלתי מופרעת אל המובלעות מדרך או משטח ציבורי פתוח הכולל גם/או בין היתר זכות מעבר לרכב.
 - 9.4 תמיכת הקרקע של המובלעות תיחיה בקיר תומך אשר יבוצע ע"י היזם המפתח בצמידות למובלעות וכחלק מקדים לעבודות הפיתוח במגרשים לבניה.
 - 9.5 תנאי למתן היתר בניה במבנים הצמודים למובלעות יהיה מתן פתרון שיאפשר הזרמת חלק ממי הנגר העילי אל שטחי המובלעות הסמוכות, בהתאם לתנאי הטופוגרפיה במקום.
 - 9.6 תנאי למתן תוקף לתכנית הינו ביצוע כל המפורט בסעיף זה לעיל, בהתאם לאישור מת"ע.

בשונה מההוראות בתוכנית 237/5, בהוראות של תכנית 210/8/1 נדרש פינוי של הבינוי הלא חוקי במובלעות וההוראות ביחס למובלעות הוגדרו כתנאי למתן תוקף לתוכנית. לפיכך גם בהוראות התכנית שבנידון צריכה לבוא דרישה משמעותית לפינוי כל הבינוי הלא חוקי במובלעות ובכלל זה כל מה שנבנה בתחום מובלעת ג', דרכים, מבנים, בריכות וסככות.

בנוסף, ועל פי ההתנהלות של תושבי ופרנסי ההתנחלויות בגדה המערבית, ישנו סיכוי גבוה מאד שיווצרו מובלעות נוספות שכן אופי התכנון ששואף לשליטה מקסימלית על המרחב מקיף אדמות פרטיות וימנע את הגישה אליהן הן באמצעות גדרות הביטחון והן בכח הזרוע ובאיומים.





קשה להאמין שלשטחים המסומנים בצהוב, שהם אדמות פרטיות, תהיה גישה של פלסטינים לעיבוד שלהן. מעבר לכך שמזה שנים נמנעת גישה של תושבים לעיבוד אדמתם בסביבות עלי והגרות שלה, הסיכוי שיאפשרו גישה לשטחים אלה לאחר שיבנו הבתים בתחומי תכנית 237/5 או בשטח שבין גבולות תכנית 237/5 ותכנית 237/4, הוא נמוך מאד.

בנוסף, בהתייחס למרכיבי הביטחון השונים שיוקמו לא תתאפשר גישה לשטחים אלה מכיוון שלמרות שזהו החוק ואלה הוראות התכנית, גדר הביטחון לא תוקם בצמוד לגבול התכנית אלא תכלא שטחים באופן פיזי או טכנולוגי כך שלא תתאפשר גישה אליהם.

לאור המציאות הנוכחית בה ישנה השתלטות של מתנחלים על אדמות פרטיות לאחר שנמנעה הגישה של בעלי האדמות אליהן, ישנו סיכוי גבוה ביותר שלכל השטחים הללו, הכלואים בתחום התכנית ומוגדרים כמובלעות, והכלואים שלא הוגדרו כמובלעות, לא תתאפשר כלל גישה של פלסטינים.

קרוב לוודאי שגם במקרה דנן, יימשך השימוש במובלעות ולא תתאפשר כלל גישה לבעלי האדמות להמשיך ולעבד את אדמתם. המציאות מוכיחה שאין די ביצירת הוראות כתובות בהוראות התכנית בכדי למנוע פגיעה בגישה לאדמות פרטיות.

לפיכך הדרך היחידה להגן על האדמות הפרטיות במובלעות היא לא לייצר אותן כלל כלומר לא לאשר תכניות שמייצרות מובלעות ובמקרה זה על וועדת המשנה להתנגדות לדחות את התכנית.

מהכרותינו את מוסדות התכנון, קשה להאמין שדרישה אלמנטרית של הגנה על זכויות קניין וזכויות אדם של פלסטינים נמצאת בסדר עדיפויות גבוה אצלן, כך שיש לדרוש שהמובלעות יוקפו כולן בגדר כתנאי למתן תוקף לתכנית, שכן אין צורך בתכנית מאושרת בכדי להקים את הגדרות ולהגן על המובלעות מפני פלישה.

2. העדר רציונאל תכנוני של התכנית

כאשר מהנדס המועצה מציג בדיון להפקדת התכנית את החזון שלו לעלי כגוש אורבני בצפון בנימין ומדבר על כך שיהיה נכון לתכנן את עלי כישוב סמי אורבני האם הוא מתכוון להגדרות תכנוניות מקובלות המכילות אמות מידה וסטנדרטים של המרחב הסמי עירוני או שהוא מדבר על גודל אוכלוסייה?



תכנון עבור עשרות אלפי תושבים, שזהו החזון של מהנדס המועצה, ויש להניח שלשכת התכנון שותפה לו, אינו יכול להיגזר מתכניות כדוגמת התכנית שבנידון. כך שלמעשה דבריו מנוגדים בתכלית לרוחה של תכנית זו, אשר רחוקה מאד מלהיות תכנית אורבנית ברצינאל התכנוני שלה כאשר שטחי המגורים מכסים רק עשירית משטח התכנית. נראה שהתפיסה של עלי כגוש אורבני מגדירה את האורבניות כתפיסת שטח והשתלטות גדולה על מרחב ולא על ניצול יעיל של משאבי קרקע כפי שראוי לייצר במקום בו מוצהר שיש מצוקת קרקעות וניצול מקסימלי של עתודות בנייה.

בעניין זה ראוי להתעכב על נוסח החלטת הוועדה שמצד אחד מציגה חזון של מרחב סמי אורבני של 7,500 יחידות דיור ומצד שני מקבלת ללא כל אסמכתאות שישנה מצוקת קרקעות בעלי ולכן, לדעתה, ראוי לאשר באופן כמעט אוטומטי, כל תכנית של עלי מבלי לבחון כלל את המשמעויות שלהן על המרחב האנושי והסביבתי. התכנית שבנידון מנוגדת לעקרונות תכנון מקובלים, אפילו מבלי לשייך אותם להגדרות של אופי יישוב. ראשית, חלק ניכר משטח התכנית אינו מיועד או אפשרי לפיתוח שנית, מדובר על בינוי שאינו צמוד דופן, רחוק במרחק אווירי של כחצי קילומטר מכל איזור מגורים אחר, ונמצא במרחק של למעלה מקילומטר של דרך מאיזור מפותח אחר. התכנון המוצע הוא תכנון בזבזני כאשר העלויות של מתיחת תשתיות לתוך שכונה שנמצאת בשיפועים לא פשוטים, הינם גבוהות ביותר, מטילות ספק על הכדאיות של התכנון ומנוגדות לאמות מידה מקובלות. בנוסף כאשר נדרשת גדר היקפית אשר אמורה להיות אך ורק בתחום התכנית אורכה עשוי להיות קרוב ל13 ק"מ אם אכן מרכיבי הביטחון יהיו בתחום התכנית בלבד. בנוסף לתכנית לא הוצגה כלל פרוגרמה ומן הראוי שאם ישנה פרוגרמה לתכנית עליה להיות מוצגת.

3. העדר הצדקה תכנונית

מעבר למופרכות של התכנון הפיזי התכניות המאושרות של עלי, 237 ו 237/3, מאפשרות בנייה של 1,248 יח"ד. אוכלוסיית עלי, אשר ככל הנראה כוללת גם את אוכלוסיית המאחזים עומדת על 4,550 תושבים, נכון לחודש מאי 2024, על פי הביטוח הלאומי אשר נותן את המידע המעודכן ביותר¹. קרוב לוודאי שחלק ניכר מאוכלוסיית עלי גר במבנים לא חוקיים, כ-500 צווי הריסה הונפקו בעלי וסביבותיה ומבנים רבים שנבנו בניגוד לחוק אפילו לא קיבלו צווי הריסה ובוודאי שמספר ההריסות קטן מאד ואף מזערי. לא יהיה מופרך להניח שקרוב למחצית התושבים בעלי גרים במבנים לא חוקיים שאינם נספרים בתכניות המאושרות.

¹ <https://www.btl.gov.il/mediniyut/situation/statistics/btlstatistics.aspx?type=1&id=3765>



על פי בחינה של מימוש התכניות הקיימות נכון לאוגוסט 2023, לא נבנו בתחומי תכנית 237, חלקים ניכרים מאיזור מגורים ב', כך למשל מגרשים 1024-1039 המאפשרים בנייה של 128 יחידות דיור, לא נבנו כלל. בנוסף, בתחום תכנית 237/3 המאפשרת בנייה של 568 יחידות דיור באיזור מגורים ג' רק כעשרה מבנים החלו להיבנות בשנת 2023. קרוב לוודאי שנכון ליוני 2023, בזמן הדיון להפקדה, טרם נבנו בעלי קרוב ל-700 יחידות דיור מתוך 1,248 יחידות הדיור בתכניות המאושרות. כך שלמעשה בהתייחס לגידול האוכלוסייה של עלי בעשור האחרון ניתן לומר שמלאי הדירות מספיק לכ-25 שנה ואין כלל הצדקה לקדם את התכנית שבדיון. נדמה שוועדת המשנה שאישרה את התכנית שבדיון ושלוש תכניות נוספות של עלי, באופן כמעט אוטומטי, עשתה זאת על בסיס מידע שגוי ומוטעה.

לפיכך בהתחשב בעובדה שמלאי הדירות הפוטנציאליות בעלי די והותר לשנים רבות, אין כלל צורך בקידום תכנית פוגענית ומיותרת זו ועל ועדת המשנה להתנגדויות לדחות אותה.

4. הסתרת מידע וחוסר במסמכים

הסתרת מידע - כאשר בפתיחת הדיון בתכנית בוועדת המשנה להתיישבות בתאריך 26.6.2023, מהנדס המועצה מוסר רקע על תכניות האב של עלי ועל הכוונה להפוך אותה לעיר ואם בגדה המערבית עם בנייה של 7,500 יחידות דיור שהם כ-30,000 תושבים לכל הפחות ואם חיבור למט"ש שאמנם כרגע הקיבולת שלו היא לפחות מחצי מיחידות הדיור, אבל המהנדס כבר יודע להכפיל אותו ובראש ובראשונה לתת מענה לנושא סילוק השפכים למרות שרק לאחרונה יצא מכרז לבניית המט"ש.

מהשאלה של יו"ר עולה כי יש כמה וכמה תכניות אב לעלי וכרגע יש תכנית שנמצאת בעדכון, אך כל המידע הזה אינו מוצג כלל ואינו מספר את הסיפור של התכנית באופן שקוף ואמיתי. כך שלמעשה מתברר שמאחורי הקלעים נרקמות בין המינהל האזרחי ובין המועצה האיזורית תכניות גרנדיוזיות שאינן גלויות, אבל לכאורה הן מדוברות כי כולם יודעים שתכנית האב נמצאת בעדכון, ומתבצע כאן מהלך מניפולטיבי של הסתרה ומניעת מידע מהציבור.

זהו פגם מוסרי ומהותי שאין לו מקום במוסד ציבורי שמתיימר להציג מינהל תקין על ידי מצג שווא של וועדות תכנון ודיונים פתוחים וכבוד למתנגדים, כאשר למעשה ישנו פזל שלם שהמנגדים והציבור אינם מודעים לו והם רק מקבלים שבבי מידע חסרי משמעות.



ב-9.6.2024 נשלחה בקשה לממלא מקום ראש לשכת התכנון, מר יוני שרון, לקבל את מסמכי תכנית האב של עלי, עד היום לא התקבלה כל תגובה לפנייה זו.

לפיכך יש לעצור את הליכי התכנון של התכנית הזו ושל כל אחת מהתכניות של עלי ולפרסם באופן שקוף וגלוי את כל המידע שממנו נגזרת התכנית בכדי שיהיה ניתן להתמודד עם המציאות באופן שלם ולא כפי שהיא מתנהלת כרגע במחשכים. הגם שתכנית אב אינה תכנית סטטוטורית, יש צורך להציג אותה ברבים.

המשמעות של העדר מרכיבי ביטחון ממשיים והחסרת מסמכים הכרחיים

בהוראות התכנית (פרק ו', הוראות נוספות, בסעיף 4, מערכות נלוות) מופיעה התייחסות למרכיבי ביטחון של התכנית. למרות שמודגש באופן שלא משתמע לשתי פנים שתוכנית מרכיבי הביטחון הכוללת שב"מ ומכ"מ מיקומם בתחום התכנית הינה חלק בלתי נפרד מהוראות התכנית שבנידון, אך אין לכך כל זכר במסמכי התכנית. הסתרת המידע מעמיקה את החשש כי בשל גבולות התכנית התזזייתיים והמפותלים יש קושי ממשי לייצר בתחום התכנית מערכת הגנה שתעמוד בהוראות של פיקוד העורף, כך שקרוב לוודאי, בסופו של דבר מרכיבי הביטחון יגזלו אדמות פרטיות רבות.

בנוסף, היווהה של אנשי הביטחון שמאפשרים את הסטייה החמורה מהוראות של פיקוד העורף הנוגעות להגנה מרחבית ולמרכיבי ביטחון יובילו באופן וודאי לגזל קרקעות נוסף בשטחים של מאות דונמים של אדמות פרטיות. ההחלטה על שימוש באמצעים טכנולוגיים (אשר עליוותיה תושט כולה על הרשות המקומית אך תהיה במימון כספי המיסים של תושבי ישראל), הינה מופרכת ואינה עולה בקנה אחד עם ההצדקות של אותה מערכת ביטחון על הגנה היקפית של התנחלויות יהודיות בגדה המערבית אשר שואפות ליצירת חיץ של מאות מטרים ושל אפשרויות מרדף במקרה של חדירה של מפגעים אל תוך הישוב. מקרה חמור זה יוביל לכך שבסופו של דבר ייווצר מצב של מערכת הגנה נוספת בדמות שב"מ או כל מרכיב ביטחוני אחר אשר גם אם הוא טכנולוגי ולא מייצר הפרדה פיזית הוא מונע גישה של בעלי אדמות אל אדמותיהם כפי שקורה במספר רב של התנחלויות.

לפיכך מן הראוי שרשויות התכנון לא יקבלו את הכניעה חסרת ההגיון הנוגדת את הוראות הביטחון של פיקוד העורף על ידי קשת צבעים המאפשרת את הסיטואציה הנוכחית כך שלמעשה המצב המוצע לא מציע לשיטת מערכת הביטחון בכל מקום אחר בו הוקמה גדר ההפרדה, הגנה לתושבי ההתנחלות כך שבסופו של דבר, לאחר אישור התכנית יהיה צורך בתפיסת קרקעות פרטיות לצורך הקמת מרכיבי ביטחון עבור אוכלוסיית המאחז. לפיכך נדמה כי מסמכי התכנית מחסירים מידע



ומייצרים מראית עין של גבולות מובהקים כאשר הפגיעה בתושבים הפלסטיניים לא מופיעה במסמכי התכנית הזו בכדי להקטין ולצמצם את עומק הפגיעה העומדת במהותה של תכנית זו.

לפיכך על וועדת המשנה להתנגדויות לדחות את התכנית אשר לוקה בחסר בהיבט של מרכיבי הביטחון הן מנקודת המבט של תושבי ההתנחלות והן בהחסרת מידע על פוטנציאל הפגיעה שיהיה לבעלי הקרקעות הסמוכים מהצורך במרכיבי ביטחון אשר כעת נעדרים מהתכנית.

סיכום

החלטת וועדת המשנה להתיישבות מיוני אשתקד, לקדם את תכנית 237/5, נשענה על מסד נתונים רעוע שיצר מצג שווא של ביקוש אדיר בהתנחלות עלי ומחסור ומצוקה ביחידות דיור, אך לא כך הוא. מספר יחידות הדיור שניתן לבנות על פי התכניות המאושרות הוא יותר ממספר יחידות הדיור המאושרות המאוכלסות. להערכתנו ישנן קרוב ל-700 יחידות דיור שניתן לבנות או שנמצאות בבנייה, כך שלהתנחלות עלי יש מענה ל-25 שנים קדימה ולפיכך הצורך לקדם את התכנית שבנידון או כל תכנית אחרת, מתייתר. הסיבה העיקרית שהמתנגדים דורשים את דחיית התכנית היא פוטנציאל העמקת הפגיעה בתושבים הפלסטינים בעלי האדמות הנמצאות בתחום התכנית במובלעות מוגדרות או כאלה שאינן מוגדרות אשר ייווצרו מאופיו הפתלתל והלא רגולרי של גבול התכנית. ההיסטוריה של ההתנחלות עלי שהוקמה בשנת 1984 מבוססת על בנייה לא חוקית לאורך עשרות רבות של שנים. רק בשנת 2020 אושרה לה תכנית ראשונה ועד אז ונבנו בה מאות רבות של יחידות ללא תכנית בתוקף וללא היתרים חוקיים, בחלקם הלא מבוטל על אדמות פרטיות של פלסטינים. גם היום לאחר שאושרה תכנית 237, ולאחריה תכנית 237/3, נדמה שחלק ניכר מ-4,550 תושביה, גרים במבנים לא חוקיים. המספר העצום של ארועים הכוללים פגיעה בפלסטינים ובכלל זה פלישות לקרקעות, השתלטות על מקורות המים, כריתת עצים, פגיעה ברכוש, חסימת דרכים, הוא בל יתואר. כל מהלך תכנוני שנמצא בסמיכות לאדמה פלסטינית חורץ את גורלה להישדד.

התכנית שבנידון ששטחה 640 דונם מציע בנייה רוויה באופן יחסי, אך השטח המיועד למגורים מכסה שטח קטן מאד של כ-10% משטח התכנית, לעומת זאת כ-60% משטח התכנית מיועד לשטחים פתוחים מסוגים שונים. זו פרופורציה חסרת סבירות אשר בעיקרה מרמזת על תפקידה של התכנית שבנידון, השתלטות על המרחב ויצירת המשכיות בין המאחזים הלא חוקיים סביב עלי לבין השטח הבנוי של עלי אשר נמצאים במרחק עצום זה מזה.

העמימות שמלווה את התכנית של עלי, בין אם היא מתייחסת לתכנית האב שנמצאת אך ורק בשיח פנימי של רשויות התכנון והמועצה האיזורית ובין אם היא מסתירה את המרכיבים הביטחוניים



הפיזיים והטכנולוגים וההשפעות האפשריות שלהן על הפלסטינים, מאפשרת להגביר את ההשתלטות תחת מסווה של ביטחון ושל מצוקת דיור.

תכנית פוגענית זו, חסרת הגיון והצדקה תכנוניים, אשר פוטנציאל הפגיעה שלה בבעלי האדמות הוא עצום, צריכה להידחות על הסף.

אנו מבקשים מוועדת המשנה להתנגדויות להזמין אותנו לדיון בהתנגדות ולאפשר לנו להעלות נושאים נוספים באמצעות מתנגדים נוספים.

בברכה,

אלון כהן, אדריכל

עמותת במקום, זכויות אדם ותכנון