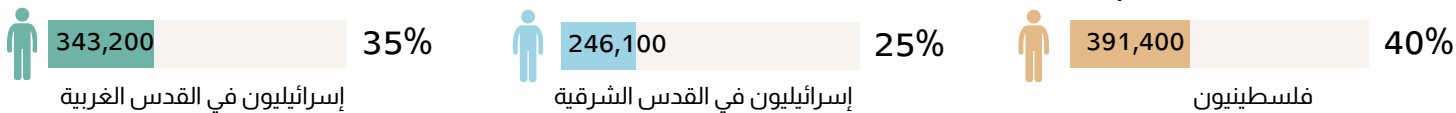


# القدس الشرقية بالأرقام 2025 سكان الأرض

القدس الشرقية: مساحة تبلغ نحو 72,000 دونم من أراضي الضفة الغربية، ضُمَّتها إسرائيل في عام 1967 وألحقتها بمدينة القدس. شملت هذه المساحة القدس الأردنية، بالإضافة إلى أراضٍ من قرى وضواحي فلسطينية تقع شمال المدينة وجنوبها وشرقها. في وقت الضم، كان يعيش في القدس الشرقية نحو 69,000 فلسطيني (أي 26% من سكان المدينة آنذاك) حصلوا على مكانة مقيم دائم، وكانوا يقيمون في نحو 12,000 وحدة سكنية.

## تعداد السكان لعام 2023



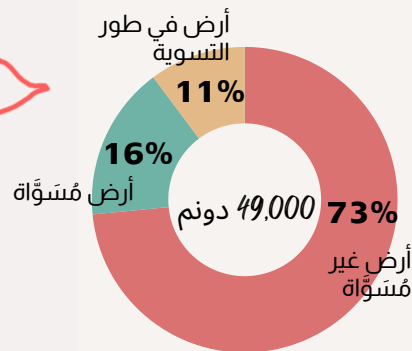
المصدر: السنوي الإحصائي للقدس 2025، الجداول ج/4، ج/5.

## الأرض

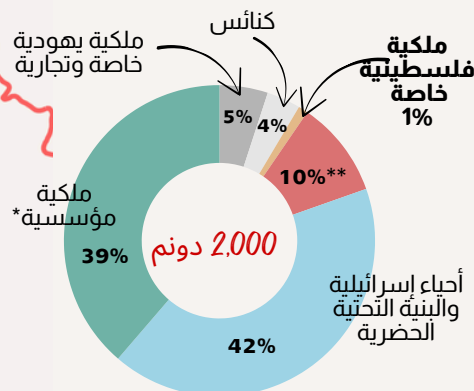
بعد ضم القدس الشرقية، قامت الدولة بمصادرة مساحات واسعة لبناء أحياء استيطانية إسرائيلية على الجانب الفلسطيني من الخط الأخضر. في بقية الأراضي، تم تجميد إجراءات تسجيل الأراضي وتسوية الملكية التي كانت جارية، وبقيت مكانة الأرض كما كانت قبل الضم. في عام 2018 أعيدت فتح إجراءات تسوية الملكية في القدس الشرقية، و حتى نهاية 2024، تم تسوية وتسجيل نحو 2,000 دونم.



## وضع الأرض 1967-2018



## توزيع الملكيات 2018-2024



\* يشمل: الدولة، البلدية، وصندوق الأراضي القومي (ككّال).  
\*\* لم يُحسم بعد، وعادةً يشمل ملاحظة إدارة لصالح الوصي العام.

# القدس الشرقية بالأرقام 2025 تخطيط | بناء | هدم

نظرًا لأن المخططات العامة في القدس الشرقية لا تسمح بالتطوير، يضطر أصحاب الأراضي الخاصة إلى الشروع بأنفسهم في إعداد مخططات بناء للسكن. عادةً ما تكون هذه المخططات صغيرة النطاق وتشمل عددًا محدودًا من الوحدات السكنية، لكنها تمثل سريان حياة حيويًا لسوق الإسكان المحدود أصلاً. وفي نهاية عام 2022، تم اعتماد إجراءات جديدة ومقيدة لإثبات ملكية الأرض، مما أدى إلى تباطؤ كبير في جهود التخطيط والبناء الخاصة. ويظهر التأثير الفوري لهذه الإجراءات في البيانات المتعلقة بالمخططات التي تجتاز مرحلة التخطيط الأولية.

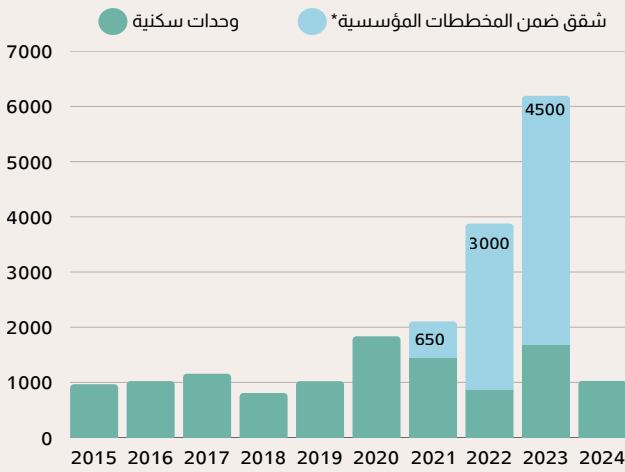
## عدد الوحدات السكنية لعام 2023



يعتمد على بيانات ضريبة الأملاك (أرنونا) التي تشمل الوحدات السكنية غير المرخصة، لكنها لا تشمل معظم الوحدات السكنية في أجزاء المدينة الواقعة على الجانب الفلسطيني من حاجز الفصل. المصدر: السنوي الإحصائي للقدس 2025، الجدول ط/16.

## مخططات سكنية في الأحياء الفلسطينية في القدس الشرقية

عدد الوحدات السكنية في المخططات المعتمدة



\*تم هذه المخططات بمبادرة جهات مؤسسية إسرائيلية، ومعظمها غير قابل للتنفيذ.

المصدر: تحليل بيانات إدارة التخطيط الرسمية، "الخطوط الزرقاء"

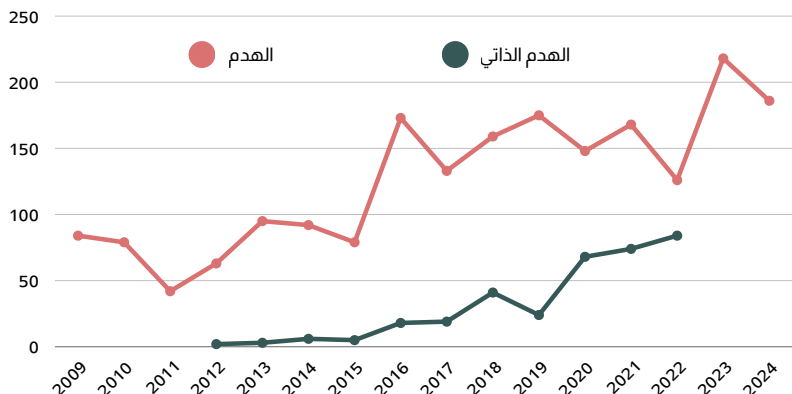
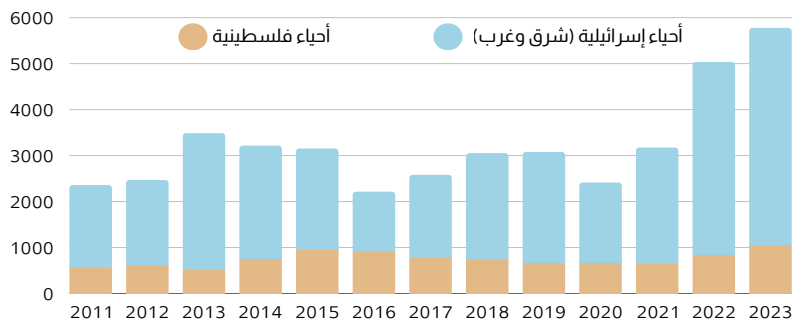
المخططات التي استوفت الشروط المبدئية

السنة	المجموع الكلي	في أرض مَسوّاة	في أرض قيد التسوية	على أرض غير مَسوّاة
2018	154	34	35	85
2019	123	25	34	64
2020	141	29	36	76
2021	183	25	20	138
2022	128	15	14	99
2023	50	14	36	0
2024	33	12	14	7

## البناء الفعلي (شرق وغرب)

في غياب بيانات متاحة حول تصاريح البناء، تعتمد هذه البيانات على بيانات بدء البناء الصادرة عن مكتب الإحصاء المركزي. حتى عام 2020، تشمل البيانات البناء دون تصاريح. بعد هذا العام، لا تشمل البيانات البناء دون تصريح، كما أنها لا تشمل التقنين القانوني اللاحق للبناء.

المصدر: السنوي الإحصائي للقدس 2025، الجدول ط/7



## هدم المنازل في القدس الشرقية

تشمل هذه البيانات المباني السكنية وكذلك المباني من أنواع أخرى. ويتم الهدم الذاتي لتجنب التكاليف الباهظة التي تُفرض على أصحاب المنازل عندما تقوم الدولة بالهدم.

بيانات هدم المنازل: OCHA OPT

بيانات الهدم الذاتي: تم تزويدها من قبل بلدية القدس بناءً على طلب حق الوصول إلى المعلومات.