

בִּמְקוֹם בִּמְקוֹם BIMKOM

מחכמים למען זכויות תכנון (ע"ר) מخططون من اجل حقوق التخطيط Planners for Planning Rights

בין גדרות

המובלעות שיצר מכשול ההפרדה

אוקטובר 2006

דו"ח זה רואה אור הודות לעזרתן הנדיבה של הקרן החדשה לישראל
ושגרירות בריטניה בתל אביב

הקרן החדשה לישראל
New Israel Fund
الصندوق الجديد لإسرائيل



British Embassy
Tel Aviv

ריכוז פרויקט: אלון כהן-ליפשיץ

כתיבה, עריכה והגהה: ניר שלו

תחקיר: עליזה ארנס, אלכסנדר ארנסט, נילי ברוך, שולי הרטמן, אמאל זועבי,
אלון כהן-ליפשיץ, מיכל לביא, שירז סלומון, אסתר סיוון, דני פנציאס, ניר שלו

ייעוץ משפטי: עו"ד מיכאל ספרד

מיפוי: אמאל זועבי

עטיפה: אמאל זועבי

תרגום תקציר לאנגלית: שאול ורדי

בִּמְקוֹם بِمَكُوم BIMKOM

מתכננים למען זכויות תכנון (ע"ר) مخططون من أجل حقوق التخطيط
רחוב עזה 36, ירושלים 92382 • טל. 02-5669655 • סקס 02-5660551 • E-mail: bimkom@netvision.net.il

עמותת "במקום" - מתכננים למען זכויות תכנון הוקמה במאי 1999 על ידי מתכננים/ות ואדריכלים/ות במטרה לחזק את הקשר בין מערכות התכנון לזכויות האדם. "במקום" פועלת בכלים מקצועיים כדי לקדם שוויון זכויות וצדק חברתי בתחומי התכנון והפיתוח ובהקצאת משאבי קרקע. העמותה מסייעת לקהילות המצויות בעמדת נחיתות מקצועית, כלכלית או אזרחית לממש את זכויותיהן בשדה התכנון.

תוכן העניינים

5	מבוא
7	פרק א': סוגי מובלעות והמניעים להיווצרותן
13	פרק ב': גבולות פיזיים ומשפטיים
17	פרק ג': הפגיעה באוכלוסייה המקומית
23	פרק ד': מקרה מבחן - מובלעת אלפי מנשה
31	פרק ה': מקרה מבחן - מובלעת ביר נבאללה
41	פרק ו': מקרה מבחן - מובלעת ברטעה
51	פרק ז': סקירת מובלעות
61	סיכום ומסקנות

במהלך 2002 הכינה מערכת הביטחון תוכניות מפורטות להקמת מכשול הפרדה בגדה המערבית. מטרתו המוצהרת של המכשול היא ליצור חיץ בין ישראלים לפלסטינים ולמנוע חדירת מפגעים לתוך ישראל. ואולם, עד מהרה התברר כי המכשול תוכנן במגמה ברורה להותיר בצדו ה"ישראלי" מספר רב ככל הניתן של התנחלויות וכן שטחים המיועדים להרחבתן בעתיד.

תוואי המכשול עבר כמה וכמה שינויים בעקבות פסיקות בג"ץ. אבל גם התוואי העדכני ביותר חודר לעומק הגדה המערבית ומגיע באיזור ההתנחלות אריאל למרחק של 22 קילומטרים מזרחה לקו הירוק. לאמיתו של דבר, התוואי חופף לקו הירוק רק בכ־20 אחוזים מאורכו הכולל. בדיקה שערך משרד התיאום לעניינים הומניטריים של האו"ם העלתה שאורכו הכולל של התוואי העדכני הוא 703 קילומטרים² - יותר מכפול מאורכו של הקו הירוק (315 קילומטרים). פיתולי המכשול מותירים בצדו ה"ישראלי" כ־10 אחוזים משטח הגדה המערבית ויוצרים 21 מובלעות, שבהן חיים כ־248,000 פלסטינים (ראו פרק ז').³

עם השלמת המכשול יופרדו רוב התושבים האלה מהערים הפלסטיניות הסמוכות, שבהן תלוי קיומם היומיומי. זאת תוך פגיעה בקשרים כלכליים, חברתיים ותרבותיים, שנקמו משך דורות. השיקולים התכנוניים שעמדו לנגד עיניהם של מעצבי התוואי - דהיינו, התחשבות מקסימלית בהתנחלויות ובמרקם החיים של תושביהן - הם אלה שהביאו ליצירת המובלעות. תכנון תוואי המכשול נעשה תוך מתן תשומת לב מעטה בלבד לצרכים של האוכלוסייה הפלסטינית - הן בהווה והן בטווח הארוך.

חלק מהמובלעות כלואות בין תוואי המכשול לבין הקו הירוק, במרחב שהוכרז שטח צבאי סגור. עקב זאת נתונים תושביהן למשטר היתרים המקיף את כל תחומי החיים - החל בכורח להצטייד בהיתר כדי להמשיך ולשהות בבתיהם ובכפריהם, דרך הצורך להשיג היתרי ביקור עבור קרובים החיים מחוץ למובלעת, וכלה בחובה לקבל היתר כדי להיכנס להתנחלויות הסמוכות או לתחומי הקו הירוק. בסך הכל חיים כיום ביישובים פלסטיניים הכלואים במרחב התפר, דהיינו: בשטח שבין המכשול לבין הקו הירוק, כ־7,200 בני אדם.⁴

שאר המובלעות נמצאות בצד ה"פלסטיני" של המכשול, לעתים קרובות בעומק הגדה המערבית. היווצרותן היא תולדה של פיתולי המכשול עצמו או של המפגש בין המכשול לבין כבישים, שהתנועה בהם אסורה על פלסטינים. חלק מהיישובים הפלסטיניים מוקפים על ידי המכשול והאלמנטים הנלווים אליו מארבעה צדדים, ורק דרך תת קרקעית בודדת מחברת ביניהם לבין שאר הגדה המערבית. חלקם מוקפים במכשול משלושה צדדים, כאשר פתח צר בכיוון אחד מאפשר מעבר מחוץ למובלעת.

¹ בדו"ח זה נעדיף את המינוחים "הצד הישראלי" ו"הצד הפלסטיני" של המכשול על פני הצירופים המקובלים "הצד המערבי" ו"הצד המזרחי" של הגדר. זאת מאחר שבשל פיתולי המכשול, במקומות רבים נמצאת ממערב לו אוכלוסייה פלסטינית שבינה לבין שאר הגדה המערבית אין חסימה פיזית, ואילו במקומות אחרים דווקא שטחים שממזרח לאחד מפיתולי התוואי נמצאים בשליטה ישראלית וביניהם לבין הקו הירוק אין הפרדה.

² על פי משרד הביטחון, אורך התוואי הוא כ־760 קילומטרים. ראו <http://www.securityfence.mod.gov.il/Pages/Heb/mivne.htm>.

³ כל הנתונים מתייחסים לתוואי העדכני של המכשול, שאושר ב־30 באפריל 2006. הנתונים אינם כוללים את ירושלים המזרחית ואת השטחים שצורפו לתחום השיפוט של העיר אחרי 1967. הנתונים מבוססים על התחקיר של "במקום" ועל בדיקה שערך משרד התיאום לעניינים הומניטריים של האו"ם (OCHA - UN Office for the Coordination of Humanitarian Affairs): *Preliminary Analysis of the Humanitarian Implications of the April 2006 Barrier Projections - Update*. ממצאי הבדיקה התפרסמו באתר האינטרנט www.reliefweb.int/hic-opt חלק מהנתונים מקורם בתשובות המדינה בבג"ץ 7957/04, זהראן יונס מחמד מרעאבה ואח' נ' ראש ממשלת ישראל ואח'.

⁴ מספר זה אינו כולל את תושבי המובלעות המתוכננות במרחב התפר באיזור מעלה אדומים (3,664 פלסטינים). הנתון כולל את התושבים המתגוררים במובלעת ח'ירבת ג'בארה המתוכננת להתבטל (327) ואת תושבי עזון עתמה (1670), שאמור להפוך ממובלעת תפר למובלעת פנימית.

בשני המקרים - הן במובלעות התפר והן במובלעות הפנימיות - מנתק המכשול במחי יד קהילות שלמות מן הקשרים היישוביים, הכלכליים, החברתיים והמשפחתיים הקיימים במרחב לאורך דורות. שיבוש מערך היישובים במרחב, על הקשרים המורכבים המאפיינים אותו, עומד בשורש הפגיעות בחיי היומיום של תושבי המובלעות.

מטרת הדו"ח הנוכחי היא אפוא לבחון את התוצאות של יצירת המובלעות ואת השפעתן על חייהם של עשרות אלפי הפלסטינים הכלואים בתוכן, כמו גם על הפלסטינים הרבים המתגוררים מחוץ להן. הדו"ח קובע כי מכשול הפרדה הוא מעשה תכנוני במהותו, וככזה יש לו השלכות מיידיות וארוכות טווח על אוכלוסיית המרחב. אף על פי כן, דומה שמתכנני המכשול הקדישו מחשבה מעטה, אם בכלל, למציאות מתהווה זו.

הדו"ח בוחן את ההשלכות הקשות של היווצרות המובלעות על חיי הפלסטינים. הוא מראה כי למרות הצהרותיה של מערכת הביטחון כי ברצונה להתחשב במרקם החיים של הפלסטינים ולהימנע מיצירת מובלעות, שיקולים אחרים - הסובבים כאמור סביב הרצון להותיר מספר רב של התנחלויות בצד ה"ישראלי" של המכשול - הכתיבו את יצירת המובלעות והובילו למציאות העגומה שנכפתה על תושביהן.

שני הפרקים הראשונים מציגים את סוגי המובלעות ואת המניעים שהובילו להיווצרותן. פרקים אלה בוחנים את היחסים שבין המכשול הפיזי והחסימות הנלוות אליו לבין המגבלות המשפטיות שהוטלו על תושבי המובלעות. בפרקים אלה מוקדש מקום נרחב לתיאור מרחב התפר, שם חיים אלפי פלסטינים תחת הגבלות קשות. הפרק השלישי מתאר את הפגיעה ביחסי הגומלין המרחביים שבין היישובים הפלסטיניים שבתוך המובלעות לבין המערך היישובי הרחב, שאליו הם משתייכים. הפגיעה ביחסים אלה מובילה לתוצאות חמורות בכל תחומי החיים היומיומיים.

הפרקים הבאים (ד'ו') מציגים בפירוט שלושה מקרי מבחן: מובלעת אלפי מנשה, מובלעת ביר נבאללה ומובלעת ברטעה. למרות מיקומן הגיאוגרפי השונה וההבדלים הרבים הקיימים ביניהן, בשלושת המקרים מתגלות פגיעות דומות וקשות כמעט בכל היבט אפשרי של חיי היומיום, עד כדי הטלת ספק בעצם האפשרות להמשיך ולקיים לאורך זמן את היישובים הכלואים במובלעות.

פרק ז' כולל רשימה של כל המובלעות שיוצר המכשול בתוואי העדכני. בסופו מובאת סקירה קצרה על אודות שמונה מובלעות, חלקן קיימות וחלקן מתוכננות.

סוגי מובלעות והמניעים להיווצרותן

מכשול ההפרדה יוצר מציאות מרחבית-תפקודית חדשה עבור מאות אלפי פלסטינים בגדה המערבית. כבר עכשיו, בטרם הושלמה בנייתו, אנו עדים לפגיעה במרקם החיים של האוכלוסייה הפלסטינית הנתונה תחת השפעותיו הישירות והעקיפות. עם השלמת המכשול ימצאו את עצמם תושבי המובלעות, וגם פלסטינים חיים מחוץ להן, מנותקים במידה רבה מן הקשרים החברתיים, התרבותיים והכלכליים שקיימו במשך דורות רבים עם שאר אוכלוסיית הגדה המערבית.

למרות הדומיננטיות שהוא תופס במרחב הפיזי ובתודעה הציבורית, מכשול ההפרדה הוא רק נדבך אחד במערכת שלמה של אמצעים, המגבילים את חופש התנועה של הפלסטינים. מאחר שמרחב התפר אינו מופרד מישראל שבגבולות הקו הירוק, אין חסימה פיזית המונעת מתושבי הפלסטינים להיכנס לתחומי ישראל. כדי למנוע זאת הוחל עליהם חוק האוסר ככלל את כניסתם לתחומי הקו הירוק. בנוסף לכך פרסם המפקד הצבאי צוים האוסרים על כניסת פלסטינים להתנחלויות והמחייבים אותם להצטייד בהיתרים אישיים, שבלעדיהם לא יוכלו להמשיך ולהתגורר בבתיהם שבמרחב התפר.⁵ אל החסימה הפיזית שיוצר המכשול מתלוות אפוא הגבלות משפטיות, שמצמצמות עוד יותר את המרחב הפתוח בפני תושבי המובלעות שבין הגדר לבין הקו הירוק.

סוגי המובלעות

מילון אבן שושן מגדיר את המונח "מובלעת" כ"חבל ארץ במדינה, המוקף כולו או רובו שטחי אדמה של מדינה אחרת".⁶ ככל שהדבר נוגע ליישובים הפלסטיניים הכלואים במובלעות שיצר המכשול, הדרישות הפורמליות הכלולות בהגדרה המילונית לא התמלאו. האדמה המקיפה אותם אינה שייכת לישראל, אשר ממשיכה לטעון כי הגדה המערבית נמצאת בתפיסה לוחמתית - למרות שהחלטה להעביר את המכשול בעומק הגדה המערבית וליצור בינו לבין ישראל רצף טריטוריאלי יש בה כדי לטשטש את הקו הירוק כגבול תפקודי. ואולם, מכל בחינה אחרת, יישובים אלה מהווים מובלעות, שכן הם מופרדים - באמצעות המכשול והחסמים המשפטיים הנלווים אליו - מהמרחב הפיזי, החברתי, התרבותי והפוליטי, שאליו הם משתייכים זה דורות רבים. למען הסר ספק יצוין כי הדו"ח הנוכחי דן רק במובלעות שבהן חיים פלסטינים. לא נדון כאן במובלעות של אדמות חקלאיות לא מיושבות, שנותרו בצדו האחר של המכשול.

תוואי המכשול יוצר שני סוגים עיקריים של מובלעות (ראו עמ' 9). בשני המקרים המובלעות הן תוצאה של המפגש בין פיתולי המכשול עצמו לבין גבול פיזי או משפטי: הקו הירוק, גדר נוספת או כביש, שהנסיעה בו אסורה בדרך כלל על פלסטינים.

⁵ על האמצעים הנלווים למכשול הפיזי ראו בפרק ב'.

⁶ אברהם אבן שושן. *המילון העברי המרוכז*. ירושלים: הוצאת קרית ספר בע"מ, מהדורה מורחבת ומעודכנת, תשמ"ח.

1. מובלעת תפר. סוג זה מתייחס ליישובים פלסטיניים הכלואים בין המכשול לבין הקו הירוק, דהיינו: בין גבול פיזי לבין הגבול המשפטי. שניים מבין שלושת מקרי המבחן המתוארים בדו"ח זה (מובלעת אלפי מנשה ומובלעת ברטעה) שייכים לקטיגוריה זאת. במובלעות אלו מוגבלת מאוד התנועה אל הצד ה"פלסטיני" של המכשול וממנו, באמצעות החסימה הפיזית שיוצרת הגדר עצמה, ואילו המעבר לתחומי ישראל מוגבל רק באמצעים משפטיים.

קיומן של מובלעות תפר עומד בסתירה למטרה הראשית של המכשול: מניעת כניסה של מפגעים פוטנציאליים לשטח ישראל והפרדה פיזית בין פלסטינים לישראלים.⁷ במובלעות התפר חיים כ־7,200 פלסטינים, שכאמור אין כל חסימה פיזית המונעת את כניסתם לתחומי ישראל, למרות הסיכון הביטחוני לכאורה הטמון במצב עניינים זה. עם השלמת המכשול בתוואי הנוכחי יחיו במובלעות תפר כ־8,400 פלסטינים.

2. מובלעת פנימית. רוב המובלעות מסוג זה נמצאות בעומק הגדה המערבית, אך חלקן (למשל, מובלעת קלקיליה) משיקות לקו הירוק. היא מיקומן אשר יהיה, מובלעות פנימיות מאופיינות בחסימות פיזיות המגבילות את המעבר אל שאר חלקי הגדה המערבית, ולא רק לתחומי הקו הירוק. מובלעות פנימיות נוצרות לרוב כתוצאה ממפגש בין המכשול לבין חסימות פיזיות אחרות. כך, למשל, הכפר אל ולג'ה שמדרום-מערב לבית לחם מוקף על ידי תוואי המכשול ממערב, מצפון ומזרח, ואילו בדרום הוא חסום על ידי מכשול שנועד להגן על כביש הגישה להתנחלות הר גילה (ראו תצלום אוויר בעמ' 60). לפי התכנון תוקם מתחת לכביש מנהרה שתהווה את פתח היציאה היחיד ממובלעת אל ולג'ה אל שאר חלקי הגדה המערבית.

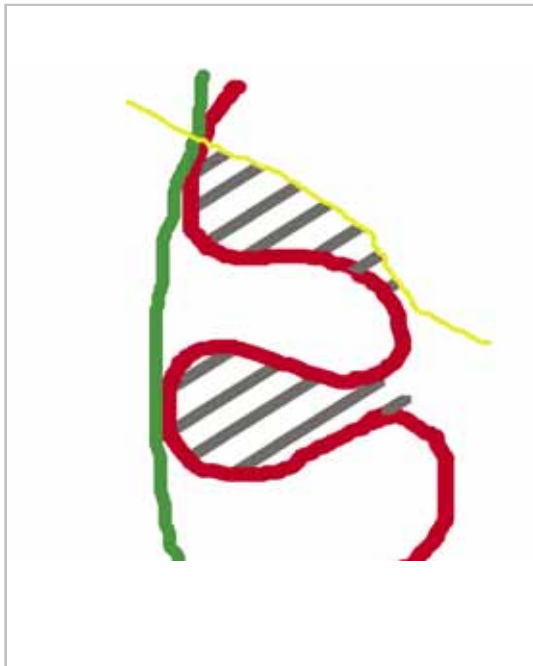
במקרים אחרים יוצרים את המובלעת פיתולי המכשול עצמו. העיר קלקיליה, שבה מתגוררים 44,709 בני אדם,⁸ סגורה מאז 2003 משלושה צדדים על ידי מכשול ההפרדה, ורק פתח צר במזרח ומנהרה בדרום (ראו תצלום אוויר בעמ' 56) מחברים בינה לבין שאר הגדה המערבית. מבין שלושת מקרי המבחן המתוארים בדו"ח זה, אחד (מובלעת ביר נבאללה) משתייך לסוג זה. ברחבי הגדה המערבית מתוכננות 13 מובלעות פנימיות. עם השלמת המכשול בתוואי העדכני, עשרות יישובים פלסטיניים, שבהם חיים כ־238,300 תושבים, ייכלאו במובלעות פנימיות.⁹

⁷ ראו אתר מרחב התפר, www.securityfence.mod.gov.il.

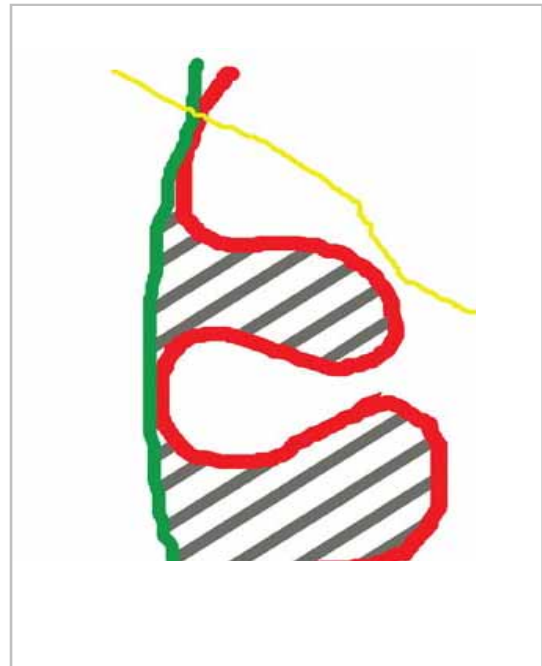
⁸ כל הנתונים לגבי גודל האוכלוסייה ביישובים הפלסטיניים לקוחים מאתר האינטרנט של הלשכה הפלסטינית המרכזית לסטטיסטיקה, http://www.pcbs.gov.ps/Portals/_pcbs/populati/popu_list.aspx.

⁹ ראו פרק ז'.

מובלעת פנימית



מובלעת תפר



מקרא

- כביש —————
- קו הירוק —————
- שטח המובלעת ————
- מכשול ההפרדה —————

שני סוגי המובלעות: מאפיינים עיקריים

מובלעת תפר: המכשול נמצא מעבר לקו הירוק וקיימת הגבלה פיזית קשה על חופש התנועה מהמובלעת אל שאר חלקי הגדה המערבית ומהם אליה. לעומת זאת, אין חסימה פיזית המונעת מעבר מן המובלעת לתוך הקו הירוק. התושבים הפלסטיניים המתגוררים במובלעות נתונים תחת משטר היתרים המקיף את כל תחומי החיים.

מובלעת פנימית: המכשול נמצא בחלקו או כולו מעבר לקו הירוק. קיימת חסימה פיזית המונעת מעבר לתחומי הקו הירוק, אך מונעת גם תנועה אל שאר חלקי הגדה המערבית. התושבים הפלסטיניים לא נתונים תחת משטר ההיתרים הגורף המופעל במובלעות התפר, אך חשופים לבידוק במחסומים קבועים ומזדמנים.

מובלעת נחאלין

מקרה מורכב במיוחד הוא המובלעת הגדולה המתוכננת מדרום לירושלים וממערב לבית לחם (ראו תצלום אוויר בעמ' 60). באיזור זה, שבו נמצאים 11 התנחלויות (הגדולה שבהן היא ביתר עילית) ושמונה מאחזים, יוקמו לפי התכנון שני מכשולים: האחד, לאורך 17 קילומטרים, בסמוך לקו הירוק, ואילו השני, לאורך 41 קילומטרים, במרחק של עד 10 קילומטרים מעבר לקו הירוק. המובלעת הכלואה בין שני המכשולים תשתרע על פני כ־70,000 דונם, שבהם מתגוררים כ־40,000 מתנחלים וכ־19,000 פלסטינים. בתחומי המובלעת פזורים תשעה כפרים פלסטיניים (נתון זה כולל גם את הכפר אל ולג'ה, שיוקף בגדר ויימצא במובלעת משנה משל עצמו), שהגדול בהם הוא הכפר נחאלין (6,409 תושבים). אל שני המכשולים המוקמים במרחב נלווית מערכת נפרדת של דרכים לישראלים ולפלסטינים, כאשר כל הצירים הראשיים, המאפשרים תנועה מהירה מירושלים ואליה, מיועדים לשימוש ישראלים בלבד. במובלעת זאת לא יונהג, לדברי המדינה, משטר ההיתרים הקיים במובלעות התפר, אבל בגבולותיה יוקמו מעברים שבהם תתבצע בדיקה של כל מי שחפץ להיכנס לתחומיה. גם במקרה זה, השיקול המרכזי שהוביל ליצירת המובלעת הוא הרצון להגן על ההתנחלויות, על תוכניות ההרחבה העתידיות שלהן ועל כל הכבישים המובילים אליהן, תוך התעלמות כמעט מוחלטת ממרקם החיים של האוכלוסייה הפלסטינית.¹¹

הסיבות שהובילו ליצירת המובלעות

מטרתו המוצהרת של המכשול היא כאמור מניעת פיגועים על ידי הקמת חיץ פיזי רציף שיפריד בין ישראלים לפלסטינים. לטענת מתכנני הגדר, שיקולי ביטחון הם הגורם הבלעדי שהכתיב את תוואי המכשול. החלטות הממשלה הראשונות בעניין המכשול לא הגדירו את הגנת ההתנחלויות ותושביהן כאחת ממטרותיו, אבל מאוחר יותר הודתה המדינה כי הכללת התנחלויות בצד ה"ישראלי" של הגדר היוותה גורם חשוב בתכנון התוואי, ובג"ץ קבע כי מדובר בשיקול לגיטימי.¹² ואכן, התוואי העדכני מותיר בצד ה"ישראלי" של המכשול 69 התנחלויות, שבהן חיים יותר מ־182,000 בני אדם.¹³

ככל שהדבר נוגע למובלעות, ניתן לזהות כמה שיקולים עיקריים שהובילו להסטת התוואי אל מעבר לקו הירוק, באופן שהוביל ליצירתן.

¹⁰ תגובה מטעם המדינה להשלמות הטיעון מטעם העותרים, בג"ץ 2268/06, מועצת הכפר נחאלין ואח' נ' ממשלת ישראל ואח', 5 באוקטובר 2006.
¹¹ "במקום". מובלעת הכפרים מדרום לירושלים (מובלעת נחאלין): חוות דעת מומחים. יולי 2006. הוגשה במסגרת בג"ץ 2268/06, מועצת הכפר נחאלין ואח' נ' המפקד הצבאי בשטחי הגדה המערבית ואח'. בעת כתיבת שורות אלו, עדיין לא ניתנה החלטת בית המשפט בעתירה זאת.
¹² ראו פסק דין בבג"ץ 7957/04, זרהאן יונס מחמד מראעבה ואח' נ' ראש ממשלת ישראל ואח', 15 בספטמבר 2005.
¹³ ראו OCHA, הערה 3 לעיל. נתון זה כולל את הישראלים המתגוררים בשטחים שסופחו לירושלים אחרי 1967.

1. הגנה על התנחלויות קיימות. הכפר עזון עתמה (ראו תצלום אוויר בעמ' 54), שבו חיים 1,670 תושבים, נמצא כיום במובלעת תפר בצד ה"ישראלי" של המכשול שהקמתו הושלמה זה כבר, בסמוך להתנחלות אורנית (במקרה היוצא דופן של עזון עתמה לא הוחל על תושבי הכפר משטר ההיתרים הגורף האופייני למובלעות התפר). לפי התכנון תוקם במקום גדר נוספת, שתקיף את הכפר מכל צדדיו ותהפוך אותו למובלעת פנימית, באופן שיבודד אותו לחלוטין מההתנחלויות הסמוכות, ותהפוך אותו למובלעת פנימית. הגישה מהכפר ואליו תהיה באמצעות מעבר בודד במכשול. המובלעת שבה כלוא הכפר עזון עתמה נוצרה כתוצאה מהסטת תוואי הגדר למרחק של שישה קילומטרים מזרחה מהקו הירוק, כדי להכליל בצדו ה"ישראלי" את ההתנחלויות עץ אפרים, שערי תקוה, אלקנה ואורנית, וגם את תוכניות ההרחבה שלהן.

2. הגנה על מתנחלים עתידיים. במקומות רבים לאורך המכשול הותאם התוואי לתוכניות ההרחבה העתידיות של ההתנחלויות הסמוכות.¹⁴ כך באיזור ברטעה (ראו פרק ו'), שם הוסט המכשול למרחק של שלושה קילומטרים מעבר לקו הירוק, בין השאר כדי להשאיר בצדו ה"ישראלי" שטחים המיועדים להרחבת ההתנחלות ריחן, להגדלת איזור תעשייה ולהקמת התנחלות חדשה בשם ריחנית. כתוצאה מההחלטה להגן על ההתנחלויות הקיימות באיזור ועל הרחבותיהן העתידיות נוצרה מובלעת תפר, שבה כלואים שבעה כפרים פלסטיניים. למרות שמידת ההתחשבות הראויה בתוכניות הרחבה עתידיות לא זכתה לדיון נרחב בבית המשפט, בג"ץ קבע בהתייחסות קצרה ולאקונית כי תוכניות מתאר מאושרות דינן כדין השטח הבנוי של ההתנחלויות, והגנה עליהן היא לעתים שיקול לגיטימי בעת קביעת תוואי המכשול.¹⁵

3. הגנה על כבישים המיועדים רק לישראלים. רבים מצירי התנועה הראשיים בגדה המערבית סגורים כיום באופן חלקי או מלא בפני פלסטינים,¹⁶ וחלקם מוגנים על ידי המכשול עצמו או על ידי גדרות נוספות. לדוגמה, המובלעת הגדולה של הכפרים אזאווייה, דיר בלוט ורפאת (ראו תצלום אוויר בעמ' 58), שבה חיים יותר מ-10,000 בני אדם, היא תוצאה של המפגש בין תוואי המכשול, המקיף את הכפרים הללו מדרום, ממערב וממזרח, לבין כביש 5 ("חוצה שומרון") שמצפון. עם השלמת המכשול יתאפשר המעבר מהכפרים ומאליהם רק במנהרה שתעבור מתחת לכביש.¹⁷

אמנם לכאורה כבישים אינם מהווים מכשול פיזי בלתי עביר. ואולם, רבות מהמובלעות הפנימיות נוצרות כתוצאה מהמפגש בין המכשול לבין דרכים מהירות (כבישים 443, 45, 5), אשר אינן ניתנות לחצייה ברגל וברוב המקרים אין אליהן גישה לכלי רכב פלסטיניים. לפיכך, כבישים אלה יוצרים חסימות פיזיות הנלוות למכשול והמגבילות מאוד את חופש התנועה של תושבי הכפרים הפלסטיניים הנמצאים בסמוך להם.

מטבע הדברים, חלוקה סכימתית זאת מספקת רק תיאור כללי של הגורמים המקומיים שהובילו ליצירת המובלעות בכל מקרה נתון. לרוב הובילו לתוצאה כמה גורמים, שפעלו במשולב. לדוגמה, הגורמים שהובילו ליצירתה של מובלעת אלפי מנשה (ראו פרק ד') היו הרצון להכליל את ההתנחלות בצד ה"ישראלי" של המכשול, לאפשר את הרחבתה ולהגן על כביש הגישה המוליך אליה וכן על כביש נוסף המתוכנן לחבר בינה לבין הקו הירוק. השורה התחתונה היא שתוואי המכשול הנוכחי משקף מערכת שיקולים תכנוניים שבמרכזה הימנעות מפגיעה כלשהי באורח החיים של האוכלוסייה הישראלית, הן בהתנחלויות והן בתחומי הקו הירוק. לעומת זאת, צרכיה של האוכלוסייה הפלסטינית ומרקם החיים שלה היוו שיקול שולי בלבד בעת קביעת התוואי.

¹⁴ ראו "בצלם" ו"במקום", במסווה של ביטחון: הרחבת התנחלויות בחסות מכשול ההפרדה. דצמבר 2005.

¹⁵ פסק הדין בבג"ץ 2056/04, מועצת הכפר בית סוריק ואח' נ' ממשלת ישראל ואח', 30 ביוני 2004.

¹⁶ ראו "בצלם", משטר הכבישים האסורים בגדה המערבית. אוגוסט 2004.

¹⁷ עתירת מועצת הכפר אזאווייה נגד המכשול באיזור נדחתה, ובהכרעתו קבע בג"ץ כי מבחינה עקרונית, הגנה על צירי תנועה המשמשים רק מתנחלים וישראלים היא שיקול ראוי ולגיטימי בעת תכנון התוואי. ראו את פסק הדין בבג"ץ 6027/04, טאלב חסיין רדאד - ראש מועצת הכפר אלזאווייה ואח' נ' שר הביטחון ואח', 17 באוגוסט 2006.

בתי המכלאות

השאיפה להשאיר בצד ה"ישראלי" של המכשול מספר גדול ככל הניתן של התנחלויות הובילה במקרים קיצוניים ליצירת מכלאות, הסוגרות בית מגורים פלסטיני מארבעה צדדיו, תוך ניתוקו הפיזי מכפרו. משפחת עאמר מתגוררת בבית האחרון של הכפר מסחה, הכלוא בעצמו במובלעת פנימית. הבית נמצא במרחק מטרים ספורים מהבתים הקיצוניים של ההתנחלות אלקנה. כדי להימנע מבניית חומה מול בתי המתנחלים החליטה מערכת הביטחון להותיר את בית עאמר כמעין מובלעת זעירה, שתופרד על ידי מערכת של אמצעים, הן מהצד ה"ישראלי" של המכשול והן מצדו ה"פלסטיני". כיום מוקף בית עאמר ממערב ומצפון בגדרות, אשר מתחברות אל המכשול המקיף אותו מדרום וממזרח. כדי להגיע אל כפרם נאלצים בני המשפחה לעבור דרך השער במכשול. במקרה של התרעה ביטחונית או בשעות הלילה, השער סגור ובני המשפחה כלואים בביתם, בלי יכולת פיזית לצאת מהחצר הקטנה המקיפה אותו.

גם משפחת אגרייב מהכפר בית איג'זא סגורה במכלאה שיצר המכשול. בני המשפחה מתגוררים בבית הקיצוני של הכפר, המוקף משלושת צדדיו בבתי ההתנחלות גבעון החדשה. הם יכולים להגיע לכפרם רק דרך שרוול צר המוקף בגדר. עתירה שהגישו נגד הגדר נדחתה, לאחר שבג"ץ קבע כי היות ובני המשפחה דחו את הצעת מערכת הביטחון לקבל פיצויים ולעזוב את ביתם, התוואי הנוכחי מידתי וראוי.¹⁸



בית עאמר במסחה

¹⁸ פסק הדין בבג"ץ 3758/04, צברי מחמד אחמד אגרייב נ' ממשלת ישראל ואח', 31 ביולי 2006. גם עניינה של משפחת עאמר במסחה נמצא בהתדיינות משפטית בבג"ץ 4387/06, מועצת הכפר ראס עטיה ואח' נ' ראש הממשלה ואח', אך בעת כתיבת שורות אלו עדיין לא ניתן פסק דין בעתירה זאת.

גבולות פיזיים ומשפטיים

מכשול ההפרדה הוא כאמור גורם אחד במערכת ענפה של אמצעים המצמצמים את חופש התנועה של האוכלוסייה הפלסטינית והמשבשים את המערך התפקודי בכל תחומי חייה. אמצעים אלה, שחלקם נמצאים בשימוש כבר שנים ארוכות, מופעלים בכל רחבי הגדה המערבית, אבל השפעתם קיצונית יותר במובלעות.

ככלל ניתן להבחין בין שני סוגים של אמצעים הגורמים לתחמת מרחב ולסגירתו כמובלעת: אמצעים פיזיים ואמצעים משפטיים. הבולט באמצעים הפיזיים הוא כמובן המכשול עצמו, אבל נלווים אליו כבישים, מחסומים, גדרות וחסומות מקומיות. האמצעים המשפטיים כוללים חוקים שחוקקה הכנסת וצווים שפרסם המפקד הצבאי. מקצתם היו בתוקף לפני הקמת מכשול ההפרדה, וחלקם נחקקו זמן קצר אחרי השלמת המקטע הראשון שלו.

גבולות פיזיים

ככל שהיא חודרת לתחומי הגדה המערבית, גדר ההפרדה מהווה מרכיב אחד במערך שלם של מכשולים פיזיים ומתוכננים. לאמיתו של דבר, המרחב של הגדה המערבית מבוזר זה זמן רב על ידי אמצעים פיזיים שונים, אשר פוגעים בתפקוד התקין של האוכלוסייה הפלסטינית. אמצעים אלה כוללים מחסומים, כבישים שאסורים לתנועת פלסטינים ומיועדים אך ורק לישראלים, שטחי ההתנחלויות והרחבותיהן וגידור.

מכשול ההפרדה הוסיף על אלה נדבך נוסף, דרמטי בקנה המידה שלו, ברצף הטריטוריאלי המאפיין אותו ובעובדה שהוא מקבע ומעצים סיטואציה מרחבית, אשר עד לאחרונה היתה במידה מסוימת זמנית ונתונה לשינויים תכופים. כך, לדוגמה, מספרם של המחסומים בגדה המערבית ומיקומם משתנים מעת לעת, בעוד שאפילו לדברי המדינה, המנסה להציג את המכשול כאמצעי ארעי שניתן לפרקו, גדר ההפרדה תלווה אותנו זמן רב.¹⁹

את מרקם החיים של האוכלוסייה החיה במרחב מנסה ישראל לטענתה לשמר באמצעות שערים שנקבעו במכשול. ככלל ניתן להבחין בשני סוגי שערים: 1. מעברים המיועדים לשימוש פלסטינים, הן לצורך פעילות חקלאית והן כדי לקיים קשר עם שאר חלקי הגדה המערבית. 2. מעברים המיועדים לתנועה של כלי רכב ישראלים, הנוסעים על הדרכים המובילות אל הגדה המערבית וממנה לישראל. בעוד שרוב השערים המיועדים לאוכלוסייה הפלסטינית מוגבלים בשעות פעילותם ולעיתים אינם נפתחים כלל, המעברים המשמשים לתנועת מתנחלים וישראלים מאפשרים חופש תנועה כמעט בלתי מוגבל.

¹⁹ ראו למשל את תגובת המדינה בבג"ץ 8414/05, אחמד עיסא עבדאללה יאסין, ראש המועצה הכפרית בילעין נ' ממשלת ישראל ואח', 27 במארס 2006. בתגובתה הצדיקה המדינה את הסטת התוואי באיזור בילעין כ-1.8 קילומטרים מזרחה לגבול השטח הבנוי והמאוכלס בהתנחלות מודיעין עילית, כדי לאפשר הקמת שכונה חדשה בה. זאת בטענה ש"למרות זמניותה של הגדר אין מחלוקת כי בנסיבות הזמן והמקום קיים סיכוי סביר ביותר שהגדר תעמוד על תלה שנים לא מעטות לאחר הקמת השכונה החדשה" (סעיף 24 לתגובת המדינה).

גבולות משפטיים

כאמור, אל מערך החסימות הפיזיות שבמרכזן המכשול נלווית שורה של חוקים וצווים, המצמצמים עוד יותר את מרחב המחיה התפקודי של האוכלוסייה הפלסטינית בכלל, ושל תושבי המובלעות בפרט.

חוקי התיחום

חוק הכניסה לישראל, שנחקק ב-1952, קובע עונש מאסר שנה על זרים, ובכלל זה פלסטינים תושבי הגדה המערבית, אשר נכנסו לתחומי ישראל בלי אשרה או רשיון.²⁰ עם זאת, החוק מאפשר כניסת פלסטינים לישראל בהיתר למגוון צרכים ומטרות. ב-2003 חוקקה הכנסת חוק חדש, שצמצם עד למינימום את זכאותם של פלסטינים לקבל רשיון כניסה לישראל. החוק נקבע במתכונת של הוראת שעה, שהכנסת רשאית להאריכה מעת לעת.²¹ ככלל מונע החוק החדש מתושבי הגדה המערבית, למעט מתנחלים, את הכניסה לישראל ואוסר על שר הפנים ועל המפקד הצבאי להנפיק היתרי כניסה לפלסטינים. נגד החוק והוראותיו הגורפות הוגשה עתירה לבג"ץ, אבל זו נדחתה ברוב קולות.²²

ההשלכות של חוק הכניסה החדש חמורות במיוחד לגבי הפלסטינים המתגוררים במובלעות התפר. עם השלמת המכשול הוגבלה מאוד יכולתם לקבל שירותים שונים, לרבות רפואה וחינוך, בערי הגדה המערבית שבצדה ה"פלסטיני" של הגדר. תושבי ברטעה אישרקיייה, למשל, הסתמכו במשך שנים על בתי החולים שבג'נין. מאז בניית המכשול הנסיעה לג'נין כרוכה במעבר דרך השער שהוקם במכשול, אשר פתוח בשעות מוגבלות והכניסה דרכו אל תחומי המובלעות כרוכה בבידוק ביטחוני הנמשך זמן רב. בתי החולים הישראליים הסמוכים בעפולה ובחדרה יכלו לשמש עבורם כתחליף, אלא שהחוק אוסר על תושבי ברטעה אישרקיייה הפלסטיניים את הכניסה לתחומי הקו הירוק, ומי שעושה זאת בלי היתר – ולו לצרכים רפואיים – מסתכן במאסר של שנה.

גם הכניסה להתנחלויות שהוקמו במרחב התפר, רבות מהן על אדמות הכפרים הערביים שנכלאו בתחומי, מוגבלת מאוד עבור פלסטינים. ב-2002 הכריז המפקד הצבאי על תחומי ההתנחלויות כעל שטח צבאי סגור, שהכניסה אליו אסורה בלי היתר פרטני. הוראות ההכרזה לא חלות על ישראלים ועל תיירים.²³ על פי תחיקת הביטחון הנוהגת בגדה המערבית, העונש המירבי הצפוי לפלסטיני הנכנס בלי היתר לשטח ההתנחלויות הוא חמש שנות מאסר או קנס.²⁴

²⁰ סעיף 12 לחוק הכניסה לישראל, תשי"ב-1952. יש לציין כי למרות החוק, בשנים הראשונות לשלטון הישראלי בגדה המערבית וברצועת עזה הותרה לפלסטינים כניסה חופשית לתחומי הקו הירוק. מדיניות זו עוגנה ב-1972 בהיתר יציאה כללי (מס' 5) (יהודה ושומרון), תשל"ב-1972, שאפשר כניסה חופשית של פלסטינים מהגדה המערבית אל ישראל, בלי צורך ברשיון כלשהו. אחרי פרוץ האינתיפאדה הראשונה החל כרסום הדרגתי בחופש הכניסה של פלסטינים לתחומי הקו הירוק, וב-1991 בוטל היתר הכניסה הכללי. מעתה נדרש כל פלסטיני תושב הגדה המערבית להצטייד בהיתר אישי, כפי שנקבע בחוק הכניסה לישראל, תשי"ב-1952. לדיון נוסף בהיסטוריה של המדיניות הישראלית באשר למעבר פלסטינים מהשטחים הכבושים לתחומי הקו הירוק ראו: שלמה גזית, המקל והגזר: הממשל הישראלי ביהודה ושומרון, זמורה-ביתן, תל אביב, 1985, עמ' 221-204; "בצלם", כלא עזה: חופש התנועה מרצועת עזה ואליה ערב תוכנית ההתנתקות, מארס 2005, עמ' 7-8.

²¹ חוק האזרחות והכניסה לישראל (הוראת שעה), תשס"ג-2003.

²² פסק הדין בבג"ץ 7052/03, עדאלה – המרכז המשפטי לזכויות המיעוט הערבי בישראל ואח' נ' שר הפנים ואח', 14 במאי 2006.

²³ הכרזה בדבר סגירת שטח (יישובים ישראליים) (יהודה ושומרון), התשס"ב-2002.

²⁴ סעיפים 90 ו-92 לצו בדבר הוראות ביטחון (יהודה ושומרון) (מס' 378), התשל"ל-1970.

סגירת שטחי ההתנחלויות פוגעת אף היא באופן קשה במיוחד בתושבי המובלעות שבמרחב התפר. כאמור, חוק הכניסה החדש אוסר כמעט לחלוטין על מעבר פלסטינים לתחומי הקו הירוק, ובכך חוסם בפניהם את אפשרויות הפרנסה בישראל. החיץ הפיזי שיוצר המכשול מצמצם גם את אפשרויות התעסוקה, המעטות ממילא, בגדה המערבית. החלופה האחרונה שנותרה לתושבי המובלעות שבמרחב התפר היא אפוא תעסוקה, ולו גם בתנאים נחותים, בתחומי ההתנחלויות. ההכרזה על ההתנחלויות כעל שטח צבאי סגור חוסמת במידה רבה גם את האפשרות הזאת.

מעדויות שהגיעו ל"במקום" עולה כי אכיפת הצו משתנה ממקום למקום, ובהתנחלויות מסוימות לא נמנעת כניסת פלסטינים. ואולם, מצב עניינים זה עלול להשתנות בן-לילה ולהותיר את תושבי המובלעות בלי אפשרויות פרנסה של ממש.

משטר ההיתרים: אורחים בבתיהם

עם השלמת המקטע הצפוני של המכשול נוספו על החוקים והצו שתוארו לעיל הגבלות משפטיות ספציפיות, שהקשו מאוד על מאות אלפי פלסטינים באיזורים הסמוכים למרחב התפר, והפכו את חייהם של התושבים המתגוררים במובלעות התפר לסייט בירוקרטי.²⁵

הצו הראשון הכריז על מרחב התפר כעל שטח צבאי סגור, שהכניסה אליו אסורה על פלסטינים, אלא אם קיבלו לכך היתר פרטני מהמפקד הצבאי. הצו לא חל על ישראלים.²⁶

צו נוסף, שהוצא בו ביום, הרחיב את ההגדרה באשר ל"סוג האנשים" שכניסתם למרחב התפר מותרת, והוסיף על ישראלים גם תיירים בעלי אשרה תקפה. כל אלה אינם זקוקים להיתר כלשהו כדי להיכנס למרחב התפר. משמעות הצו היא פתיחת מרחב התפר באופן חופשי לבני אדם באשר הם, למעט פלסטינים החיים באיזור דורות רבים. הצו מאפשר אמנם כניסת פלסטינים למרחב התפר לצורך מעבר בהיתר לתחומי ישראל או למטרת עבודה בהתנחלויות, אך זאת בכפוף להיתר פרטני נפרד.²⁷

צווים נוספים חייבו את תושבי מרחב התפר הפלסטיניים להצטייד בהיתרים כדי להמשיך לשהות במרחב ולהתגורר בו,²⁸ ואת תושבי הגדה המערבית שמחוץ למרחב התפר בקבלת היתר פרטני לצורך כניסה אליו.²⁹ היתר השהייה לתושב קבוע במרחב התפר ניתן לתקופה קצובה (לרוב למשך שנתיים) וקבלתו כרוכה בבירוקרטיה רבה, בהמצאת מסמכים ובהוכחת זיקתו של מבקש ההיתר לאיזור. בנוסף לכך הוצא צו הקובע כי הכניסה למרחב התפר והיציאה ממנו תיעשנה אך ורק דרך מעבר ספציפי, המצוין בגוף היתר השהייה.³⁰

²⁵ כתב העתירה המתוקנת בבג"ץ 639/04, האגודה לזכויות האזרח בישראל נ' מפקד כוחות צה"ל באיזור יהודה והשומרון ואח'. עתירה זאת, התוקפת את משטר ההיתרים המתואר כאן, עדיין תלויה ועומדת בפני בית המשפט. גם בעתירה קודמת, שהוגשה בגרסתה הראשונה על ידי המוקד להגנת הפרט כבר ב־2003 ואשר תקפה את משטר ההיתרים, עדיין לא ניתן פסק דין. ראו את כתב העתירה המתוקנת בבג"ץ 9961/03, המוקד להגנת הפרט מיסודה של ד"ר לוטה זלצברגר נ' ממשלת ישראל ואח', 6 באפריל 2004.

²⁶ הכרזה בדבר סגירת שטח מס' 02/03 (מרחב התפר), 2 באוקטובר 2003. צו זה והצווים האחרים המוזכרים כאן הוחלו עד כה רק על המקטע הצפוני של המכשול (מנהר הירדן עד אלקנה), שבנייתו הושלמה ב־2003. ואולם, אין כמעט ספק שעם השלמת שאר חלקי המכשול יוחלו עליהם צווים דומים.

²⁷ היתר כללי לכניסה למרחב התפר ולשהייה בו (יהודה והשומרון), התשס"ד־2003.

²⁸ הוראות בדבר היתר תושב קבוע במרחב התפר (יהודה והשומרון), התשס"ד־2003. צו זה הוחלף ב־3 ביוני 2004 בצו חדש, הוראות בדבר תעודת תושב קבוע במרחב התפר (יהודה והשומרון), התשס"ד־2004. ההבדלים בין שני הצווים מעטים וכמעט חסרי משמעות מבחינת הפלסטינים.

²⁹ הוראות בדבר היתרי כניסה למרחב התפר ושהייה בו (יהודה והשומרון), התשס"ד־2003.

³⁰ הוראות בדבר מעברים במרחב התפר (יהודה והשומרון), התשס"ד־2003.

ילדים בלי היתר

ילדי הכפר ואדי רשא שבמובלעת אלפי מנשה לומדים בבית הספר בעיירה חבלה, שאליה הם מגיעים דרך שער במכשול. במאי 2005 נערכו בבית הספר בחינות, שחלקן הסתיימו בשעה מוקדמת יחסית. בסביבות השעה 10:00 הגיע לשער מ', ילד בן 11 מוואדי רשא, בלוויית ארבעה ילדים אחרים בני גילו. החיילים, שחשדו בהם כי הם מבוגרים מכפי גילם, דרשו מהילדים להציג בפניהם היתרי שהייה. הילדים, שעדיין לא הופקו להם היתרים משום שלא הגיעו לגיל המאפשר זאת (12 שנים), עוכבו בשער עד השעה 13:00, כאשר קרוב משפחה שעבר במקום במקרה התערב ודרש מהחיילים לאפשר להם את המעבר.³¹

הצווים השונים יצרו עבור הפלסטינים בכלל, ותושבי המובלעות בפרט, הגבלות תנועה חמורות וגורפות, בנוסף לאלו שהוליד המכשול הפיזי עצמו. ככל שהדבר נוגע לפלסטינים המתגוררים במובלעות התפר נוצר מצב קפקאי, ולפיו נדרש אדם המתגורר בביתו במשך עשרות שנים לקבל היתר תקופתי, שבלעדיו תהיה שהותו במקום בלתי חוקית ויהיה צפוי לעונשים הכלליים הקבועים בתחיקת הביטחון – דהיינו, חמש שנות מאסר או קנס גבוה.³² כל פעולה יומיומית טריוויאלית – מעבר לעיר הסמוכה לצורך קניות, נסיעה למרפאה, קבלת סחורה – כרוכה בבירוקרטיה מעיקה של היתרים.

הצו המחייב את תושבי מרחב התפר לקבל היתר שהייה מגביל מאוד גם את האפשרויות הפתוחות בפני פלסטינים המתגוררים מחוץ לו להגר לאיזור ולהתגורר בו. תושב הגדה המערבית המבקש לעבור להתגורר במרחב התפר נדרש להגיש בקשה להיתר תקופתי מיוחד, שניתן רק למי שמסוגל להוכיח קשר משפחתי ישיר עם אחד מתושבי המרחב (למשל, מכוח נישואין).³³

יצירת המובלעות במרחב התפר פגעה אפוא בתפקוד היומיומי של תושביהן הפלסטיניים והפכה את חייהם לפרוצדורה בירוקרטית מעיקה, תוך הטלת הגבלות חמורות ביותר על חופש התנועה. ככלל פלסטיני המתגורר במתחם שבין המכשול לבין הקו הירוק נמצא במרחב מוגבל, כאשר הכניסה לישראל ולהתנחלויות הסמוכות אליו אסורה עליו כמעט לחלוטין. אפשרויות התנועה מהמובלעת אל הגדה המערבית מוגבלות אף הן: תושבי המובלעת נדרשים לעבור בשער ספציפי, והמעבר בשערים אחרים אסור עליהם. לצורך השהות במרחב הם נדרשים להצטייד בהיתר, שבלעדיו לא יוכלו להמשיך ולהתגורר בבתייהם. קרובי משפחה החיים בצד ה"פלסטיני" של המכשול נדרשים לקבל היתר פרטני וחד פעמי כדי לבקר את יקיריהם שבמרחב התפר. כל מעבר בשערי המכשול כרוך בבדיקות ביטחוניות ואורך זמן רב.

בעקבות פסיקת בג"ץ, שפסל 30 מתוך 40 קילומטרים של תוואי המכשול באיזור בית סוריק,³⁴ השקיעה מערכת הביטחון מאמצים ניכרים כדי להימנע מיצירת מובלעות תפר נוספות, שיוכפפו למשטר ההיתרים. באיזור אחד (בקה א־שרקיייה) המכשול הבנוי פורק והוסט מערבה, כדי לבטל מובלעת שכזו.³⁵ ואולם, לאורך רוב חלקי התוואי בוצעו רק שינויים מינוריים, שאפשרו להימנע מהחלת משטר ההיתרים על יישובים פלסטיניים נוספים. שינויים אלה יצרו חלק מהמובלעות הפנימיות, אשר למרות שמשטר ההיתרים לא הוחל בהן, הפכו למכלאות עבור עשרות אלפי תושביהן. אחת הדוגמאות לכך היא מובלעת ביר נבאללה, שתתואר בפירוט בפרק ה'.

³¹ עדותו של ע', תושב ואדי רשא. העדות נגבתה על ידי כרים ג'בראן מ"בצלם" ב־21 ביולי 2005.

³² סעיף 92 לצו בדבר הוראות ביטחון (יהודה והשומרון) (מס' 378), התש"ל-1970.

³³ סעיף 7 להוראות בדבר תעודת תושב קבוע במרחב התפר (יהודה והשומרון), התשס"ד-2004.

³⁴ פסק הדין בבג"ץ 2056/04, מועצת הכפר בית סוריק ואח' נ' ממשלת ישראל ואח', 30 ביוני 2004.

³⁵ פירוק המכשול ובנייתו מחדש נעשו בפברואר 2004.

הפגיעה באוכלוסייה המקומית

התוואי שנבחר למכשול ההפרדה מבתר מרחב שבו מתקיימים זה דורות קשרי גומלין הדוקים בין יישובים שונים. למרות מגוון האמצעים הפיזיים והמשפטיים, שבאמצעותם הגבילה ישראל את חופש התנועה של הפלסטינים תושבי האיזור בשנים שקדמו להקמת המכשול, מרחב זה נותר במידה רבה כשלמות תפקודית אורגנית. הקמת המכשול בתוואי העדכני מבוצעת תוך התעלמות כמעט מוחלטת ממציאות זאת וממצרכים התכנוניים והתפקודיים של האוכלוסייה הפלסטינית החיה בשני צדי הגדר.

מעצם טבעו והמטרות המגולמות בהקמתו, מכשול ההפרדה יוצר מגבלות קשות על חופש התנועה של האוכלוסייה הנתונה תחת השפעתו. פגיעה זאת חמורה שבעתיים כשמדובר בפלסטינים המתגוררים במובלעות. כאמור, יכולת התנועה של הפלסטינים החיים במובלעות התפר אל תחומי הקו הירוק מוגבלת מאוד באמצעים משפטיים. חופש התנועה שלהם אל הצד ה"פלסטיני" של המכשול מצומצם למעבר בשער ספציפי, אשר פתוח במשך זמן מוגבל ביממה, והדבר כרוך בבידוק ביטחוני.

גם חופש התנועה של הפלסטינים המתגוררים במובלעות הפנימיות נפגע קשות. תושביהן מופרדים פיזית משאר חלקי הגדה המערבית, וברוב המקרים חסומה בפניהם הגישה אל הכבישים הראשיים שבסביבה. הכניסה אל המובלעות והיציאה ממנה נעשות בדרכים משניות ובאמצעות "כבישי מרקם חיים" שהקימה ישראל. במובלעות ביר נבאללה, למשל, חסומה גישתם של התושבים אל הכבישים המובילים לירושלים, המרכז האורבני שאליו היו קשורים משך דורות. כביש מרקם חיים שהוקם עבורם מוליך במנהרה לרמאללה.

אכן, גבולות המובלעות הם במהותם מעין חומה, הסוגרת על האדם וכולאת אותו במרחב מחיה מצומצם. ואולם, היקף הפגיעות שגורמת יצירת המובלעות רחב בהרבה ונוגע כמעט לכל תחומי החיים היומיומיים.

כדי להמחיש את התוצאות השליליות הנגרמות עקב היווצרות המובלעות, נתאר מצב דמיוני שבו תתקבל החלטה מינהלית להקיף את היישוב מבשרת ציון (22,800 תושבים) בגדר שתחצוץ פיזית בינו לבין ירושלים, תחסום את הדרכים בינו לבין הבירה ותפנה את תושביו לעיר הסמוכה בית שמש. הפרדה שכזו תפגע לא רק בחופש התנועה של התושבים במבשרת ציון, אלא גם באספקת שירותי בריאות וחינוך, הניתנים בבתי החולים ובאוניברסיטאות בירושלים. בנוסף לכך תימנע מהתושבים במבשרת ציון האפשרות לקבל שירותים מינהליים שונים (במשרדי ממשלה, בביטוח הלאומי וכדומה) הניתנים רק בעיר הגדולה. רבים מאנשי היישוב ימצאו את עצמם מובטלים, מאחר שהמכשול יפריד ביניהם לבין מוקדי התעסוקה בירושלים, ובהמשך תיפגע גם תחזוקת התשתיות ואספקת הסחורות במבשרת ציון. בסופו של תהליך עלול היישוב להתנוון עד כדי סיכון עצם המשך קיומו. במקביל, צמצום האוכלוסייה המקבלת שירותים בעיר הגדולה, עקב הפרדתה הפיזית באמצעות הגדר, תוביל לירידה בביקושים בירושלים עצמה ולפגיעה כלכלית בתושביה.³⁶

הפגיעה הקשה בתושבי המובלעות נגרמת אפוא בראש ובראשונה כתוצאה מערעור יחסי הגומלין המורכבים הקיימים בין היישובים השונים במרחב. עם ניתוקם מהעיר הסמוכה, נהרס במחי יד מארג שלם של מערך תפקודי שבלעדיו קשה לקיים חיים תקינים.

³⁶ מקרה היפותטי זה מקביל במידה רבה למציאות השוררת במובלעות ביר נבאללה (פרק ה').

מערכי יישובים

מערך היחסים המתקיים בין יישובים שונים מושתת על רמות שונות של אספקת שירותים וצרכים.³⁷ ככל שיישוב קטן יותר, כך הוא מסוגל לספק לתושביו שירותים מצומצמים יותר ובסך כניסה נמוך יותר.³⁸ כך במובלעת אלפי מנשה, שם מסוגלים הכפרים הקטנים לספק לעצמם רק את צרכי החיים היומיומיים הבסיסיים ביותר (מזון), ואף זאת מתוך זיקה ליישובים גדולים יותר.

יישובים בגודל בינוני, שבהם חיים מאות עד כמה אלפי בני אדם, מסוגלים בדרך כלל לספק לתושביהם ולכפרים הקטנים שבסביבתם מגוון רחב יותר של שירותים (למשל, רפואה קהילתית, חינוך יסודי ותיכוני). יישובים בינוניים מהווים מצד אחד מקור אספקה של צרכים ושירותים שונים לכפרים הקטנים, ומצד שני שוק לסחורה שמייצרים הכפרים הקטנים.

בלב מערך היחסים האיזורי נמצאת עיר המחוז, המסוגלת לספק לתושבי הכפרים הקטנים והיישובים הבינוניים הנסמכים עליה שירותי חינוך, תרבות, בריאות ומינהל בסף כניסה גבוה. בה בעת, עיר המחוז תלויה ביישובים החקלאיים שסביבה לצורך אספקת תוצרת טרייה.

בראש ההיררכיה התפקודית נמצאת העיר המטרופולינית, מרכז ארצי ראשי שמציע שירותים ברמה הגבוהה ביותר. בגדה המערבית העיר המטרופולינית היחידה היא ירושלים, שבה קיימים לא רק מוקדי מסחר ומינהל חשובים, אלא גם בתי חולים המצוידים ברמה שאינה מוכרת בערים אחרות בגדה המערבית.

ניתוק הזיקה ההדדית בין עיר מחוז לבין יישובים קטנים או בינוניים, הנותרים כלואים במובלעת, מערער את מערך היחסים המורכב שתואר לעיל. הפגיעה היא דו כיוונית: גם בעיר המחוז, הסובלת ממחסור בתוצרת חקלאית טרייה ומנזקים כלכליים בשל הירידה בביקוש לשירותים שהיא מציעה, עקב מספרם המידלדל של תושבי הכפרים באיזור המצליחים להגיע אליה; וגם בכפרים וביישובים האחרים, הנסמכים על העיר לצורך אספקת שירותים ולשיווק סחורות. כך, לדוגמה, בניית המכשול באיזור אלפי מנשה – תוך יצירת שלוש מובלעות (שתי מובלעות פנימיות ומובלעת תפר אחת) והפרדתה הפיזית של העיר קלקיליה מהכפרים והעיירות שבאיזור – גרמה פגיעה קשה במערך שירותי הבריאות במרחב. מצד אחד, אלפי תושבים בכפרים ובעיירות הסמוכים נותרו מנותקים באופן כמעט מלא מבית החולים של קלקיליה, תוך פגיעה בבריאותם. מצד שני, צמצום הביקושים לשירותיו של בית החולים הוביל לירידה חדה בתפוסה ולכרסום בהכנסותיו (ראו פרק ד').

ככלל ניתן להניח שככל שהיישוב המבודד קטן יותר וככל שרמת הניתוק בינו לבין יישובים אחרים גדולה יותר, כך תהיה הפגיעה בו קשה יותר, עד כדי סיכון עצם המשך קיומו הפיזי, הכלכלי והחברתי.

³⁷ לסקירה תיאורטית על מערכי היחסים בין יישובים ראו: <http://www.csiss.org/classics/content/67>.

³⁸ המונח "סף כניסה" מתייחס לתלות הכלכלית-החברתית בין גודל האוכלוסייה ביישוב נתון לבין רמת השירותים שהוא מסוגל לספק לתושביו. כך, למשל, כדי שתהיה הצדקה כלכלית וחברתית לפתיחת גן ילדים ביישוב מסוים, צריכות להתגורר בו לפחות כמה עשרות משפחות שלהן ילדים בשכבת הגיל המתאימה. השקעה בשירותי חינוך בסף כניסה גבוה יותר – בית ספר יסודי – תהיה מוצדקת ואפשרית רק ביישובים גדולים יותר, ואילו הקמת אוניברסיטה תתאפשר רק במיקום המשרת מערך שלם של יישובים ומתאפיין בנגישות תחברתית גבוהה.

כלכלה, תעסוקה ופרנסה

המכשול יוצר שורה של פגיעות כלכליות, שהראשונה שבהן נעוצה בשטחי האדמה החקלאית הגדולים שנתפסו לצורך הקמתו. לאורך רוב רובו של התוואי כולל המכשול מערכת של אמצעים (גדר תיל, דרך טשטוש, גדר אלקטרונית, דרך פטרול), שרוחבה הכולל נע בין 50 ל-150 מטרים. קילומטר אחד של המכשול תופס אפוא לפחות 50 דונם של אדמה. הרס הגידולים החקלאיים שעל תוואי המכשול פירושו פגיעה בפרנסתם של התושבים, הן בהווה והן בעתיד. בנוסף לכך, במקומות רבים (למשל, בכפר א־דבעה שבמובלעת אלפי מנשה) מפריד המכשול בין החלק הבנוי של הכפר לבין מרבית אדמותיו החקלאיות, והתוצאה היא קושי רב בעיבוד האדמות ופגיעה בפרנסת החקלאים.

השוק העיקרי לתוצרת החקלאית ולעבודות מלאכה זעירה, שמקורן בכפרים, הוא בעיר הסמוכה. כך למשל בכפר ביר נבאללה, שהשוק הראשי למוצרי התפירה הפולקלוריסטית המיוצרים בו הוא ירושלים. הניתוק מהעיר פירושו גם קשיים גדולים בשיווק הסחורה המיוצרת בכפרים.

בשל החסימה הפיזית שיוצר המכשול והבדיקות במעברים שנקבעו בו, קיימים קשיים גדולים בהכנסת סחורות לכפרים שבמובלעות. התוצאה היא צמצום מגוון המוצרים המוצעים בהם ועלייה במחירים. מאז הקמת המכשול, לא ניתן לשנע סחורה חקלאית ישירות מהגדה המערבית למובלעת ברטעה. המשאיות העמוסות בירקות ובפירות מגיעות למעבר במכשול, שם הן נאלצות לפרוק את הסחורה ולהטעין, לאחר בדיקה, על משאיות מקומיות. הדבר הוביל לעלייה של פי שלושה בעלות השינוע ולהתייקרות דומה במחירי התוצרת החקלאית והסחורות בכפר ברטעה א־שרקיה ובסביבותיו.

הניתוק בין הכפרים לבין ערי המחוז פוגע גם בכלכלת הערים, הסובלות מירידה חדה בביקושים לשירותים שהן מציעות. בנוסף לכך, בעלי מקצועות חופשיים כמו מורים, המתגוררים מחוץ למובלעת, מתקשים להגיע למקומות עבודתם בכפרים שבתוכה. עובדה זאת פוגעת בפרנסתם מצד אחד, ומקשה על אספקת שירותי חינוך בסיסיים לתלמידים החיים במובלעת מצד שני.

חינוך

בהיותם יישובים קטנים או בינוניים, אין ביכולתם של הכפרים שבמובלעות לספק לתושביהם את כל שירותי החינוך הנדרשים. כך בכפרים שבמובלעת אלפי מנשה, שבהם אין אפילו בית ספר תיכון אחד. את לימודיהם העלייסודיים רוכשים ילדי הכפרים הללו בעיירה הסמוכה חבלה, הנמצאת בצדו השני של המכשול. עקב הכורח לעבור יומיום בשערים שבמכשול, תוך בידוק ביטחוני וחיכוך עם החיילים, נרשם בקרב תלמידי התיכון החיים בכפרי המובלעת אחוז נשירה גבוה.

חינוך בסף כניסה גבוה יותר (השכלה אקדמית) אפשרי רק בערים הגדולות, הנמצאות בצדו האחר של המכשול. בשל הקושי הכרוך במעבר יומיומי בשערי המכשול, סטודנטים תושבי המובלעות נאלצים לבחור בין הפסקת לימודיהם לבין התנתקות ממשפחתם ומעבר לעיר. ההגבלות על חופש התנועה שיוצר המכשול מקשות גם על תפקוד האוניברסיטאות, שחלק מהמרצים בהן אינם תושבי המקום. מאז הקפת קלקיליה במכשול, מתקשים מרצים המתגוררים מחוץ לה להגיע לעבודתם בקמפוס אוניברסיטת אל קודס, הפועל במקום.

בריאות

ארגון הבריאות העולמי מבחין בין שלוש רמות של שירותי בריאות. **הרמה הראשונית** מספקת שירותי בריאות בסיסיים במסגרת הקהילה, על ידי רופאים ומרפאות כלליות, שאינם מסוגלים לטפל במקרי חירום או במקרים הדורשים מומחיות. **ברמה השניונית** פועלים מרפאות מתמחות ובתי חולים רגילים, הקולטים חולים שהופנו אליהם על ידי רופאי הקהילה. **ברמה השלישונית** פועלים מרכזים רפואיים לאומיים או בינלאומיים, המסוגלים לספק שירותים בסף כניסה גבוה במיוחד (למשל, בדיקות הדמיה במכשור יקר).³⁹ המערכת הרפואית אמורה לספק גישה לכל הרמות הללו, לפי הצורך.

עם הקמת המכשול מצאו את עצמם כפרים רבים במובלעות כמעט בלי שירותי רפואה כלל. למשל, בכפר בית חנינא אל בלד יש רק מרפאה ממשלתית אחת, הפועלת שלוש שעות בשבוע. בעבר קיבלו תושבי הכפר שירותים רפואיים ראשוניים בבית חנינא החדשה, הנמצאת בצדו ה"ישראלי" של המכשול, ושירותים שניוניים בבתי החולים הפועלים בירושלים המזרחית.

כדי להגיע לבתי החולים שבערים הסמוכות נאלצים התושבים החיים במובלעות התפר לעבור בשערי המכשול. רוב השערים הללו אינם פועלים 24 שעות ביממה, וככלל אינם מאפשרים מעבר בשעות הלילה. שער ריחן, הסמוך למובלעת ברטעה, פועל בין השעות 6:30 ו-21:00. במקרי חירום ניתן אמנם להזעיק חיילים לפתוח את השער גם בשעות הלילה, אבל הדבר גוזל זמן יקר, שמשמעותו יכולה להיות ההבדל בין חיים למוות.

מרקם חברתי ומשפחתי

תוואי המכשול נקבע בלי להתחשב במרקם החברתי של היישובים הפלסטיניים. במקרים מסוימים מפריד התוואי בין שתי שכונות של אותו הכפר. כך בקלנדיה, שם חוצץ המכשול בין השכונה אל מאטר, הנמצאת בתחום השיפוט המוניציפלי של ירושלים המורחבת, לבין שאר חלקי הכפר. חציצה זאת פירושה ניתוק בין קרובי משפחה החיים בשכונות השונות.

גם במקומות שבהם לא חוצה המכשול את היישוב ניכרת פגיעה בקשרים החברתיים והמשפחתיים של האוכלוסייה המקומית. בחברה הפלסטינית המסורתית הנשים עוברות לגור בבית בעליהן, אך ממשיכות לבקר אצל הוריהן בתדירות גבוהה. במובלעת אלפי מנשה יש לרבות מהנשים הורים וקרובי משפחה החיים ביישובים שמחוץ למובלעת. עם הקמת המכשול הפכו הביקורים אצל קרובי המשפחה הללו לאירוע נדיר. הכורח לעבור דרך שערי המכשול ולהיות חשופות לבידוק ביטחוני גרם לנשים רבות להימנע מביקורים בבית משפחתן.

בשל הכורח לקבל היתרים לצורך כניסה למובלעת נמנעים גם קרובי משפחה, החיים מחוץ לה, מלהגיע לאירועים כמו חתונות והלוויות.

³⁹ ראו את ההגדרות Teritary Health Care, Secondary Health Care, Primary Health Care באתר האינטרנט <http://www.euro.who.int/observatory/glossary/toppage>.

שירותים מינהליים

הערים מספקות לכל היישובים שבסביבתן שירותים מינהליים שונים, שבלעדיהם קשה לתאר חיים בעידן המודרני. ברוב הכפרים אין סניפי בנק או דואר, וגם לא סוכנויות ממשלתיות שונות. כדי לקבל שירותים מינהליים חיוניים זקוקים תושבי הכפרים לחופש תנועה אל הערים וחזרה מהן. ההגבלות הקשות המוטלות על חופש התנועה של תושבי המובלעות פוגעות גם בנגישות לשירותים אלה.

תכנון ובנייה ככלי במשחק הפוליטי

רוב הכפרים השוכנים במובלעות התפר נמצאים בשטח C, שהסמכות התכנונית בו נתונה בידי מועצת התכנון העליונה (מת"ע) של המינהל האזרחי.

בפועל משתמשת מת"ע בסמכויות שבידיה בעיקר כדי להגביל עד למינימום את הבנייה הפלסטינית. במסגרת זאת נמנעת מת"ע לעתים קרובות מהכנת תוכניות מפורטות לכפרים הפלסטיניים ודוחה על פי רוב תוכניות שמוגשות ביזמה פלסטינית. לדוגמה, ב-1998 הגישו תושבי הכפר אום א־ריחן שבמובלעת ברטעה תוכנית מפורטת לאישורה של מת"ע. זאת סירבה להפקיד את התוכנית, לא כל שכן לאשרה.⁴⁰

בהעדר תוכניות עדכניות נאלצים תושבי הכפרים הפלסטיניים להסתפק בזכויות הבנייה המעטות המגולמות בתוכניות הגליליות המנדטוריות, שאושרו בשנות ה-40 של המאה ה-20. תוכניות אלו (R6 באיזור מודיעין, RJ5 בסביבות ירושלים ו-S-15 בשומרון) מייעדות את רוב השטח שעליהן הן חלות לצורכי חקלאות ומטילות הגבלות קשות על הבנייה בו. כך אוסרות התוכניות על בנייה בחלקה שחולקה בחלוקת-משנה וכן בחלקה ששטחה נופל מדונם. גם באותם מקרים שבהם עומדים בעלי החלקות בתנאים המחמירים של התוכניות, הם זכאים לכ־15 אחוזי בנייה בלבד.

התוכניות המנדטוריות הלא-מעודכנות משמשות את מת"ע בעיקר כדי לאסור על בנייה פלסטינית ולצורך הוצאת צווי הריסה למבנים שהוקמו בלי היתר. מצב עניינים זה חל על יישובים פלסטיניים בכל שטח C, ולא רק במובלעות התפר. אבל דומה שכל שהדבר נוגע למובלעות, המדיניות התכנונית מופעלת באופן נוקשה יותר ומהווה נדבך נוסף במערך האמצעים הפיזיים והמשפטיים המופעלים במטרה להגביל ככל הניתן את הגידול באוכלוסייה הפלסטינית.

בכפר אום א־ריחן, למשל, יש 54 מבנים, שרק לאחד מהם (בית הספר) ניתן היתר בנייה (אף במקרה זה דחתה מת"ע בקשה להרחבת המבנה ולבניית כיתות נוספות). ל־10 מבתי הכפר הוצאו צווי הריסה. מת"ע לא נרתעה מלהוציא צו הריסה גם למרפאה שהקימו תושבי המקום אחרי הקמת המכשול, המפריד ביניהם לבין המרפאה שסיפקה להם בעבר שירותים רפואיים בכפר טורה אל ר'בייה, הנמצא בצד ה"פלסטיני" של הגדר.⁴¹

⁴⁰ שיחה עם ע', מ' וא', תושבי אום א־ריחן, 17 באוגוסט 2006.

⁴¹ ראו הערה 40 לעיל. תושבי אום א־ריחן עתרו לבג"ץ נגד החלטתה של מת"ע להוציא צווי הריסה, ובעת כתיבת דו"ח זה עומד עניינים ותלוי בבית המשפט, שהוציא צווי בנייה המונעים את ההריסה. בג"ץ 6866/05, מוחמד חאלד מוחמד זייד ואח' נ' שר הביטחון ואח', בג"ץ 11629/05, מועצה כפרית אום אל ריחאן ואח' נ' שר הביטחון ואח'.

חוסר ודאות

מעל ומעבר לפגיעות שתוארו לעיל, משטר ההיתרים החל על התושבים במובלעות התפר יוצר תחושה בסיסית של חוסר ודאות, המקשה על ניהול חיים יומיומיים ועל תכנון לעתיד. כאמור, תושבים אלה זקוקים להיתר כדי להמשיך לשהות בבתיהם ובכפריהם, והיתר זה ניתן לזמן קצוב, בלי שום ודאות או הבטחה שתוקפו יוארך בעתיד. גם מעבר תושבים חדשים למרחב התפר מחייב היתר, שאין כל ערובה כי יינתן. תושב אחת המובלעות שבמרחב התפר, הנושא אשה מיישוב שמחוץ למובלעת, נדרש להליכים בירוקרטיים מורכבים כדי לזכות בהיתר שיאפשר לבחירת לבו לחיות בביתו. די בהתנגדות השב"כ או משטרת ישראל כדי לשלול את ההיתר הנכסף לאשתו. גם במקרה שבקשתה של הכלה תיענה בחיוב, היא תזכה בהיתר שהייה לשנה אחת בלבד, אשר הארכת תוקפו אינה מובטחת.⁴²

⁴² טופס בקשה לקבלת היתר תושב חדש במרחב התפר, הוראות בדבר תעודת תושב קבוע במרחב התפר (יהודה והשומרון), תשס"ד-2004.

מקרה מבחן - מובלעת אלפי מנשה

ההתנחלות אלפי מנשה, שבה מתגוררים 5,700 תושבים,⁴³ הוקמה ב־1983, כחמישה קילומטרים מזרחה מהקו הירוק. בניית המכשול באיזור הסתיימה בקיץ 2003. מדובר באחד הקטעים המפותלים ביותר בתוואי המכשול: לאורך קו אווירי של חמישה קילומטרים בלבד מתפתלת הגדר בתוואי של כ־25 קילומטרים. זאת כדי להכליל בצד ה"ישראלי" של המכשול לא רק את השטח הבנוי והמאוכלס של אלפי מנשה, אלא גם אלפי דונמים הכלולים בתוכניות מתאר עתידיות של ההתנחלות.⁴⁴ אגב כך יוצר המכשול מערכת של שלוש מובלעות נפרדות, שבהן חיים עשרות אלפי תושבים פלסטינים.

במובלעת הצפונית, ששטחה 9,400 דונם, נמצאת העיר קלקיליה, שבה מתגוררים 44,709 תושבים. המכשול מקיף את העיר מצפון, ממערב ומדרום, ומותיר פתח אחד ממזרח אל שאר חלקי הגדה המערבית.

במובלעת הדרומית, ששטחה 3,500 דונם, נמצאים העיירה חבלה (6,151 תושבים) והכפר ראס עטיה (1,599 תושבים). היא מוקפת במכשול ממערב, מצפון וממזרח, ומחוברת לשאר שטחי הגדה המערבית במעבר צר מדרום. בינה לבין העיר קלקיליה מקשרת מנהרה שנחפרה מתחת לכביש 55, המחבר את אלפי מנשה לישראל.

במובלעת המרכזית, שבה עוסק הדו"ח הנוכחי, נמצאים ההתנחלות אלפי מנשה וחמישה כפרים פלסטיניים (טבלה 1). שטחה של המובלעת המרכזית הוא כ־11,000 דונם, והמכשול מנתק אותה משאר חלקי הגדה המערבית. התושבים המתגוררים במובלעת יכולים לעבור לשאר חלקי הגדה דרך מעבר 109 הנמצא על כביש 55, והפתוח 24 שעות ביממה. כמו בשאר השערים, גם כאן המעבר כרוך בבידוק ביטחוני. מהמובלעת המרכזית ניתן לעבור למובלעת הדרומית בשני שערים (שער חבלה ושער ראס עטיה), הפתוחים שעות ספורות ביממה.

טבלה 1: הכפרים במובלעת אלפי מנשה

397 תושבים	ראס איטירה
270 תושבים	אי־בעה
194 תושבים	ערב אירמאדין אל ג'נובי
108 תושבים	ערב אבו פרדה
106 תושבים ⁴⁵	ואדי רשא

כמו במובלעות אחרות במרחב התפר, גם כאן אין חסימה פיזית המונעת את מעבר הפלסטינים החיים במובלעת לתחומי הקו הירוק. הכניסה לישראל אסורה עליהם בחוק, שהמפר אותו צפוי לסנקציה פלילית קשה. גם הכניסה בלי היתר לתחומי ההתנחלות אלפי מנשה מהווה הפרה של צו צבאי. התוצאה המצטברת של החסימה הפיזית שיוצר המכשול ושל החסמים המשפטיים היא צמצום דרסטי במרחב המחיה של הפלסטינים המתגוררים במובלעת.

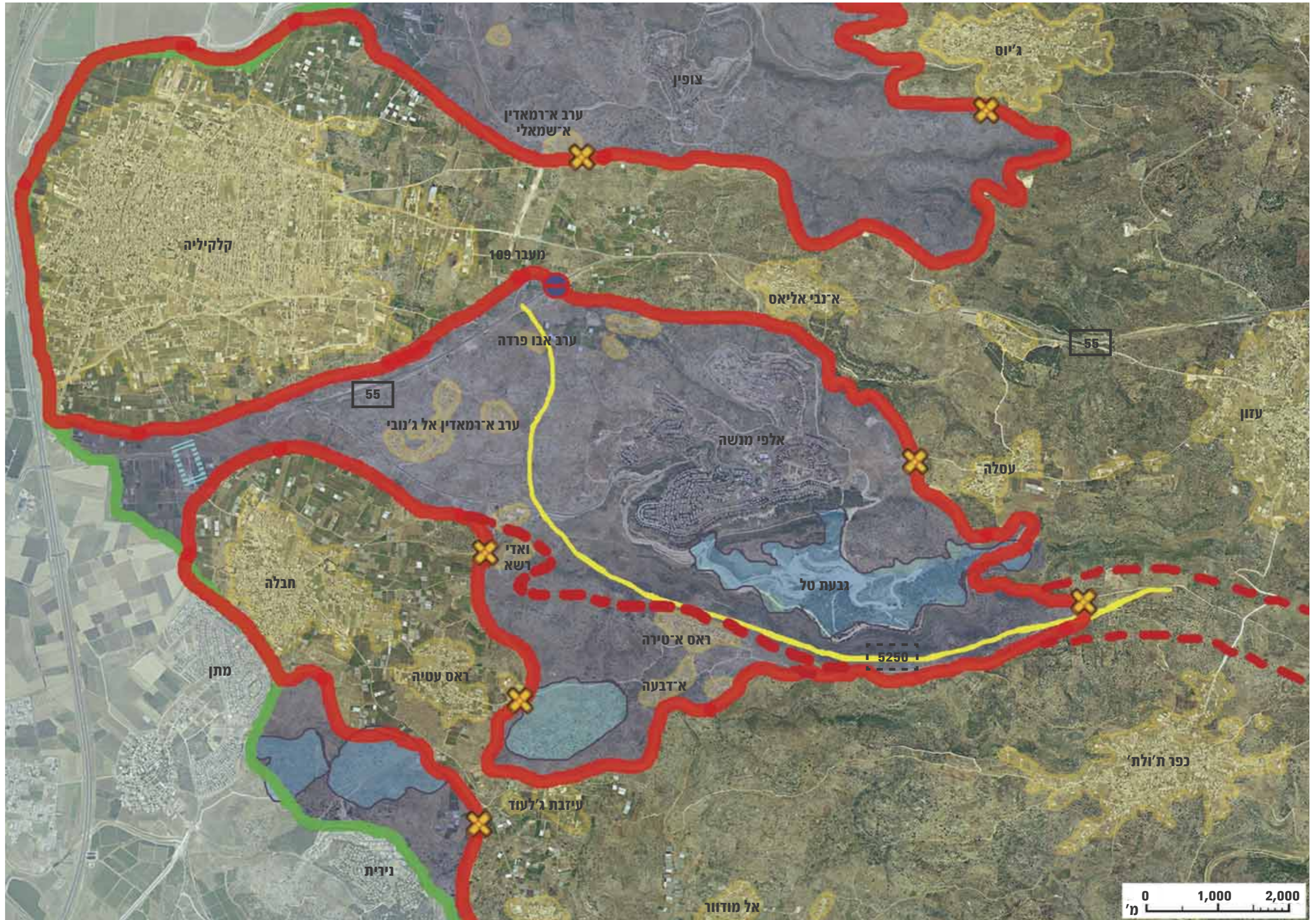
⁴³ לפי נתוני הלשכה המרכזית לסטטיסטיקה, www.cbs.gov.il, מעודכנים ל־30 ביוני 2006.

⁴⁴ "בצלם" ו"במקום", *במסווה של ביטחון - הרחבת ההתנחלויות בחסות מכשול הפרדה*. דצמבר 2005, עמ' 37-49.

⁴⁵ לגבי ואדי רשא וערב אבו פרדה אין נתונים מעודכנים. ההערכה הנוכחית מבוססת על המפקד שערכה הלשכה הפלסטינית המרכזית לסטטיסטיקה ב־1997 ועל קצב הגידול היחסי של האוכלוסייה באיזור. ב־1997 התגוררו בוואדי רשא 76 בני אדם ובערב אבו פרדה 77 תושבים. www.pCBS.gov.ps



- מקרא**
- הקו הירוק
 - מכשול ההפרדה
 - מכשול מתוכנן
 - שטח בנוי פלסטיני
 - תוכנית מתאר
 - שער (לשימוש פלסטינים)
 - מחסום
 - כביש מתוכנן
 - מעבר תת קרקעי
 - מרחב התפר
 - ישראל
 - מספר כביש 60



האיזור ערב הקמת המכשול

לפני בניית המכשול היוו חמשת הכפרים הפלסטיניים שבמובלעת חלק ממערכת גדולה של יחסי גומלין מרחביים, שבמרכזם עיר המחוז קלקיליה. בשל גודלם הקטן של הכפרים שבמובלעת (פחות מ־1,100 תושבים בכלם יחד) תלויים תושביהם בעיירה חבלה ובעיר קלקיליה לצורך קבלת שירותים בסיסיים.

בתחום התעסוקה והפרנסה, קלקיליה מהווה שוק עיקרי לתוצרת החקלאית שמייצרים הכפרים בסביבה. שוק משני לתוצרת חקלאית קיים בעיירה חבלה.

בתחום החינוך תלויים כפרי המובלעת כמעט לחלוטין בקשרים עם יישובים אחרים. ברוב הכפרים במובלעת יש רק גני ילדים. באדבעה פועלים בית ספר יסודי וחיטבת ביניים. שירותי חינוך בסף כניסה גבוה יותר קיימים רק מחוץ למובלעת: חינוך על-יסודי מספקים בתי ספר תיכוניים בחבלה ובראס עטיה, הנמצאים כיום בצדו האחר של המכשול. לצורך השכלה אקדמית תלויים תושבי המובלעת בחופש מעבר לקלקיליה ולערי הגדה הגדולות האחרות.

גם **שירותי הבריאות** המוצעים בכפרי המובלעת מצומצמים ביותר. רופא מקלקיליה מגיע שלוש פעמים בשבוע למרפאה מאולתרת שהוקמה בראס א־טירה. שירותי בריאות בסף כניסה גבוה יותר מספקות המרפאות שבעיירה חבלה, שם פועל גם שירות אמבולנסים. בית החולים הקרוב נמצא בקלקיליה.

הקשרים המשפחתיים והחברתיים של תושבי המובלעת מתפרשים על פני כל יישובי הסביבה. רוב הנשים הנשואות הן בנות למשפחות מחבלה, מראס עטיה, מכפר ת'ולת' ומעזון, וכן מקלקיליה ומיישובים אחרים. אחרי הנישואין נשמר הקשר הרציף עם בני משפחת הכלה, המבקרת אצל הוריה לעתים קרובות.

השפעות המכשול

עם השלמת המכשול בודדו חמשת הכפרים שבמובלעת אלפי מנשה לא רק מעיר המחוז קלקיליה, אלא גם מהעיירה הסמוכה חבלה, המהווה עבורם מוקד משני לאספקת שירותים. המכשול פגע קשות במערכת יחסי הגומלין המחוזית, ומטבע הדברים הפגיעה החמורה ביותר היא בכפרים הקטנים שבמובלעת אלפי מנשה.

תעסוקה ופרנסה

כבר לפני הקמת המכשול הצטמצמו מאוד אפשרויות הפרנסה הפתוחות בפני הפלסטינים במובלעת, בשל סגרים וכתרים שהוטלו בשנות האינתיפאדה השנייה, ולאור האיסור הכללי על עבודה בישראל. כתוצאה מכך שבה החקלאות ותפסה מקום מרכזי בפרנסת הכפרים.

לצורך הקמת המכשול נתפסו מאות דונמים מאדמות הכפרים אדבעה וראס א־טירה. אלפי דונמים נוספים של אדמות מעובדות נותרו בצדו ה"פלסטיני" של המכשול, תוך ניתוקם הפיזי מתושבי הכפרים. כ־1,200 דונם מאדמות הכפר א־דבעה, הנטועים ברובם בעצי זית, נותרו מדרום־מזרח למכשול. בצדו ה"פלסטיני" של המכשול נותרו גם בארות מים המספקות את צורכי התושבים והחקלאות בכפרים ואדי רשא ואדבעה.

תושבי הכפרים ערב ארמאדין אל ג'נובי וערב אבו פרדה מתפרנסים בעיקר מגידול צאן. רוב שטחי המרעה שלהם נותרו בצדו האחר של המכשול. כיום נאלצים התושבים להזין את עדריהם במספוא קנוי, והדבר פוגע בכדאיות הכלכלית של גידול הצאן. בבעלותם של תושבי ואדי רשא היו בעבר שמונה דונם של חממות באיזור ראס עטיה. עם הקמת המכשול הוקם חיץ פיזי בינם לבין החממות שבבעלותם, הנמצאות במובלעת הדרומית. בשל הקשיים בעיבודן נאלצו בעלי החממות למכור אותן במחירי הפסד לתושבי חבלה וראס עטיה.

ניתוק הכפרים מהעיירה חבלה ומעיר המחוז קלקיליה צמצם מאוד את השוק לתוצרתם החקלאית. ניתוק זה פגע גם בכלכלת העיר: הירידה בביקושים לשירותים שמספקת העיר, אשר נגרמה עקב הניתוק מהכפרים ומהעיירות שבמרחב, הביאה לעלייה חדה בשיעורי האבטלה בקלקיליה ולסגירת כ־600 מבין 1,800 בתי העסק שפעלו בה לפני השלמת המכשול.

עם סגירת רוב אפשרויות הפרנסה האחרות התחילו רבים מתושבי הכפרים לעבוד בשכר נמוך בעבודות ניקיון או גינון באלפי מנשה. גם אפשרות זאת עלולה להיחסם בפניהם אם יחליטו הרשויות לאכוף את הוראות הצו הצבאי, האוסר על פלסטינים להיכנס לתחומי ההתנחלויות בלי היתר.

חינוך

הכורח לעבור בשערי המכשול בדרך לבתי הספר שבחבלה ובראס עטיה והחיכוך היומיומי עם החיילים בזמן המעבר הובילו לגידול חד בשיעור הנשירה מבתי הספר. בוואדי רשא ירד מספר התלמידים בכמחצית, בהשוואה למספרם טרם השלמת המכשול. רוב הנושרים הם תלמידי ותלמידות תיכון. באדבעה מקשה המכשול על הגעת מורים, הגרים מחוץ למובלעת, אל בית הספר היסודי ואל חטיבת הביניים שבכפר. מורים אלה זקוקים להיתרים כדי להגיע למקום עבודתם ותלויים בפתיחת השערים במכשול, שאינה סדירה תמיד. בימים שבהם יש התרעה ביטחונית השערים כלל אינם נפתחים, והמורים אינם יכולים להגיע לבתי הספר.

בריאות

המכשול ניתק את תושבי המובלעת הפלסטיניים מרוב שירותי הבריאות שסופקו להם בעבר בחבלה, בקלקיליה ובערי הגדה האחרות. גם דרך הגישה לאמבולנסים מחבלה נחסמה על ידי המכשול. מצב עניינים זה מסכן את בריאותם של כלל התושבים, ובמיוחד של פעוטות, חולים, נשים בהיריון וזקנים.

טיפול רפואי דרך הגדר

שבועות אחדים אחרי השלמת המכשול באיזור לקתה נ', ילדה בת תשע מראס אטירה, בחום גבוה. אביה, שביקש להביא את נ' לטיפול רפואי בחבלה, הגיע איתה לשער במכשול. ואולם, החיילים טענו כי אין בידם מפתחות לשער ומנעו מהילדה החולה ומאביה את המעבר. לאחר המתנה ממושכת החליט אביה של נ' להזעיק למקום את הרופא, שהגיע תוך זמן קצר מחבלה ובדק את הילדה דרך המרווחים שבשער הגדר. הוא ניסה לתת לחולה זריקה מבעד לחרכים, אבל לא הצליח, ונאלץ לרשום לה כדורים.⁴⁶

⁴⁶ מתוך עדותו של י', תושב ראס אטירה. העדות נגבתה על ידי כרים ג'בראן מ"בצלם" ב־20 ביולי 2005.

הניתוק מקלקיליה הוביל לפגיעה בתפקודו של בית החולים בעיר, עקב הירידה בביקושים לשירותיו מצד האוכלוסייה שבסביבה. עם השלמת המכשול ירדה תפוסת בית החולים מ־67.5 אחוזים בקירוב ל־39 אחוזים בלבד.⁴⁷

קשרים משפחתיים

הצורך להצטייד בהיתרים פרטניים לצורך כניסה למובלעת הוליד נתק מתמשך בין תושבי המובלעת לבין קרובי משפחתם, המתגוררים מחוץ לה. כדי להשתתף באירוע כמו חתונה או הלוויה נאלצים קרובים אלה לעבור הליך בירוקרטי מורכב, אשר במקרה הטוב מסתיים בקבלת היתר הכניסה הנכסף. גם יכולתן של נשות הכפר לקיים קשרים מתמשכים עם בני משפחותיהם שמחוץ למובלעת נפגעה קשות. בשל המכשול הן מבקרות את הוריהן וקרוביהן שמחוץ למובלעת רק לעתים נדירות.

בקשת הקאדי סורבה

במארס 2004 התארס בנו של ראש מועצת ראס א־טירה לבחירת לבו. כדי לאפשר לידידיו ולקרובי משפחתו – המתגוררים מחוץ למובלעת – להשתתף בטקס האירוסין, הגיש ראש המועצה למינהלת התיאום והקישור (מת"ק) בקדומים בקשה לקבל היתרי כניסה עבור המוזמנים. לא זו בלבד שכל הבקשות סורבו, אלא שלאש המועצה נמסר כי גם בואו של הקאדי, שאמור היה לנהל את הטקס, נאסר. בסופו של דבר נאלצו ראש המועצה, בנו וארוסתו לקיים את הטקס בביתו של הקאדי אשר מחוץ למובלעת, בלי מוזמנים.⁴⁸

פסיקת בג"ץ

בספטמבר 2005 נתן בית המשפט העליון את פסק דינו בעתירת הכפרים שבמובלעת אלפי מנשה נגד תוואי המכשול.⁴⁹ בג"ץ קיבל את העתירה והורה למדינה לשקול חלופות פחות פוגעניות לתוואי המכשול באלפי מנשה. פסק הדין עורר הדים ציבוריים נרחבים, והדיווחים בתקשורת יצרו את הרושם שהחלטת בג"ץ פתרה את בעייתם של תושבי המובלעת.⁵⁰ למרבית הצער, רושם זה מוטעה.

מאז מתן פסק הדין ועד כתיבת שורות אלו לא השתנה דבר במציאות הפיזית באיזור. המכשול עדיין ניצב בתוואי שנפסל, וההגבלות על חופש התנועה של תושבי המובלעת הפלסטניים והפגיעות הקשות בכל תחומי חייהם עדיין שרירות וקיימות. מערכת הביטחון הכינה אמנם כמה חלופות לתוואי הקיים, ומביניהן נבחרה חלופה מועדפת, אבל זאת עדיין לא עברה את כל ההליכים הסטטוטוריים הנדרשים. גם אם תאושר החלופה האמורה, שנתקלת בהתנגדות חריפה מצד המועצה המקומית אלפי מנשה,⁵¹ יידרש זמן רב להקמת המכשול בתוואי החדש ולפירוק הגדר הקיימת.

⁴⁷ ראו דו"ח של סוכנות הסעד והתעסוקה לפליטים (אונר"א) באתר האינטרנט

http://www.un.org/unrwa/emergency/barrier/case_studies/qa-hospital.pdf

⁴⁸ כתב העתירה בבג"ץ 7957/04, זהראן יונס מחמד מראעבה ואח' נ' ראש ממשלת ישראל ואח'.

⁴⁹ פסק דין בבג"ץ 7957/04, זהראן יונס מחמד מראעבה ואח' נ' ראש ממשלת ישראל ואח', 15 בספטמבר 2005.

⁵⁰ ראו למשל את הדיווח באתר האינטרנט NRG: <http://www.nrg.co.il/online/1/ART/984/171.html>.

⁵¹ כבר לפני אישורו של התוואי החלופי הזדרזה המועצה המקומית אלפי מנשה להגיש עתירה בעניין לבג"ץ. העתירה, בג"ץ 4796/06, מועצה מקומית אלפי מנשה נ' ממשלת ישראל ואח', נמחקה על ידי בית המשפט ב־5 ביולי 2006, מאחר שהוגשה טרם זמנה ולפני שמוצו הליכי ההתנגדות בפני מערכת הביטחון.

יתר על כן, גם התוואי החדש כרוך בפגיעה קשה בחלק מכפרי המובלעת. הכפרים ערב אבו פרדה וערב א־רמאדין אל ג'נובי, הנמצאים ממערב ומצפון־מערב לשטח הבנוי והמאוכלס של אלפי מנשה, יישארו גם לפי החלופה החדשה בצד ה"ישראלי" של המכשול. עבור תושבי הכפרים הללו, התוואי החדש לא מציע בשורה כלשהי. הם ימשיכו להיות מופרדים מקלקיליה ומכפריים והעיירות שבסביבה. עם תיקון התוואי ימצאו את עצמם מנותקים גם משלושת הכפרים האחרים, הנמצאים כיום במובלעת.

גם הכפר הגדול ביותר במובלעת, ראס א־טירה, צפוי להיפגע משינוי התוואי. אם יאושר התוואי החדש, כפר זה יימצא אמנם בצד ה"פלסטיני" של המכשול ויימנע ניתוקו הפיזי מחבלה ומראס עטיה. ואולם, כדי להגן על השכונה החדשה של אלפי מנשה, "גבעת טל", הנבנית בסמוך לכפר, ועל כביש חדש שמתוכנן לחבר את אלפי מנשה עם ישראל, החליטו מתכנני המכשול להעבירו בצמוד לבתי ראס א־טירה. כתוצאה מכך יאבדו תושבי ראס א־טירה כמעט את כל אדמותיהם החקלאיות, שיישארו מצפון למכשול, בינו לבין תוואי הכביש המתוכנן.

סיכום

פיתולי המכשול באיזור אלפי מנשה כלאו כ־1,100 פלסטינים במובלעת הנמצאת בצדה ה"ישראלי" של גדר ההפרדה. ניתוקם הכפוי מהכפרים ומהעיירות שבאיזור, ובמיוחד מעיר המחוז קלקיליה, גרם פגיעה קשה בכל תחומי חייהם.

בחוות דעת מומחים, שהגישה עמותת "במקום" לבית המשפט העליון במסגרת עתירתם של תושבי הכפרים נגד המכשול, נקבע כי אם לא ישונה התוואי, "נהיה עדים לקריסה מוחלטת של תשתיות ושירותים לכפרים". עוד נאמר בחוות הדעת כי "כל ניסיון לשמר את מרקם החיים הקיים ולו ברמת התנאים המינימליים ההכרחיים, בתוואי הגדר הנוכחי, נדון לכישלון"⁵².

למרות החלטת בג"ץ לקבל את העתירה, תחזית קודרת זאת נראית ריאלית גם כיום - אם לא לגבי כל כפרי המובלעת, לפחות באשר לחלקם. תוואי המכשול באיזור עדיין לא שונה, והחלופה שהציעה מערכת הביטחון פוגעת פגיעה קשה בכפרי המובלעת. בדומה לתוואי המכשול המקורי, חלופה זאת משקפת מערכת שיקולים שבמרכזה הגנה על ההתנחלות אלפי מנשה ועל תוכניות ההתרחבות העתידית שלה. במסגרת מערכת שיקולים זאת גובר הרצון להגן על שכונה הנמצאת בהתנחלות ועל כביש נוסף, המתוכנן לחבר בין אלפי מנשה לבין ישראל, על הצורך להותיר בידי תושבי הכפר ראס א־טירה את אדמותיהם החקלאיות ואת מקורות פרנסתם. כל עוד זוהי מערכת השיקולים המנחה את מתכנני המכשול, הבעיות העקרוניות שתוארו בפרק זה לא צפויות לבוא על פתרונן.

⁵² "במקום", חוות דעת מומחים: מובלעת אלפי מנשה. נלווית לבג"ץ 7957/04 זהראן יונס מחמד מרעאבה ואח' נ' ראש ממשלת ישראל ואח', עמ' 11.