



10 בנובמבר, 2022

לכבוד

עו"ד שלומי הייזלר

יו"ר המועצה הארצית לתכנון ולבניה

בדוא"ל: [moatza@iplan.gov.il](mailto:moatza@iplan.gov.il)

שלום רב,

**הנדון: התנגדות לתוכנית מתאר מחוזית מס' תמ"מ 14/4 שינוי 89**

**"ישוב כפרי לאוכלוסייה הבדואית בהר הנגב (עבדה)"**

**התנגדות בשם תושבי נחל אריכא ("ואדי ראיר") ונחל חווה ("אלפדיעי")**

בהתאם לסעיף 100 לחוק התכנון והבנייה, תשכ"ה-1965 (להלן "חוק התכנון והבנייה" או "החוק") מוגשת בזאת התנגדות לשינוי 89 לתוכנית המתאר המחוזית מחוז הדרום מס' תמ"מ/14/4 "ישוב כפרי לאוכלוסייה הבדואית בהר הנגב (עבדה)" (להלן "התוכנית" או "שינוי 89") בשם תושבי נחל אריכא ("ואדי ראיר") ונחל חווה ("אלפדיעי"), האגודה לזכויות האזרח, עמותת קשת - קהילה | תרבות | סביבה, ועמותת במקום - מתכננים למען זכויות תכנון.

**המתנגדים מיוצגים ע"י:**

**מתכנן ערים סזאר יהודקין מעומתת במקום - מתכננים למען זכויות תכנון**

עמק רפאים 43 ת.ד. 7145, ירושלים

פקס: 02-5660551

דוא"ל: [cesar@bimkom.org](mailto:cesar@bimkom.org)

וכן עו"ד עביר ג'ובראן מהאגודה לזכויות האזרח

נחלת בנימין 75, תל אביב 65154

נייד: 050-2205526; פקס: 02-6521219

דוא"ל: [abir@acri.org.il](mailto:abir@acri.org.il)

**המתנגדים:**

**תושבי נחל אריכא / "ואדי ראיר"**

1. אחמד חרניק

2. סלמי חרינק

3. חמיסה חרינק

4. חמד חרניק

5. פאטן אלחרינק

6. סועאד אלחרינק

7. סאבר אלחרינק

מחמד אלחרינק	.8
ג'מעה אלחרינק	.9
הלאלה אבו עסא	.10
פרחאן אלסודאן	.11
הלאלה אלסודאן	.12
פדייה אלסודאן	.13
איבראהים אלסודאן	.14
סבריה סודאן	.15
עידה אלסודאן	.16
חמיסה אלסודאן	.17
סאבר אלסודאן	.18
סלימאן אלסודאן	.19
גמיעה סדאן	.20
גמעה אלעביס	.21
פראחנה אלעביס	.22
סוילם לעביס	.23
פראחנה לעביס	.24
עאיש זנון	.25
סלמה זנון	.26
עידה זנון	.27
עודה זנון	.28
אלי זנון	.29
אחמד אלחרינק	.30
חמיסה אלחרינק	.31
גמיעה עזאזמה סראחין	.32
עאישה עזאזמה סראחין	.33
עיד עזאזמה סראחין	.34
עיאד עזאזמה סראחין	.35
עודה עזאזמה סראחין	.36
אימאן אלעביס	.37
סאלם זנון	.38
סבחה חרינק	.39
תושבי נחל חווה / "אלפדיעי"	
מחמד אלחרינק	.40
סלאמה אבו בליה	.41
מחמד אבו בליה	.42
חמאד זנון	.43
סאבר אלחרינק	.44
מחמוד זנון	.45
שתיוי אבו בליה	.46

עודה זנון	.47
סביתאן זנון	.48
עבדאללה זנון	.49
סלאמה זנון	.50
סלמי אלבללאב	.51
מנאל אבו בלייה	.52
סעיד אבו בלייה	.53
עודה חרניק	.54
עאישה גול	.55
נסרין אבו בלייה	.56
נזאל זנון	.57
חאקמה אבו בלייה	.58
כליג' אלפריגאת	.59
חמדיה אלחרניק	.60
חדרה אבו בלייה	.61
גמיעה זנון	.62
סאלם אבו בלייה	.63
אימן אבו בלייה	.64
סברה אבו בלייה	.65
עידה אבו בלייה	.66
אחמד אבו בלייה	.67
אחמד אבו בלייה	.68
אבתסאם אבו בלייה	.69
שתייה אבו בלייה	.70
עאישה אבו בלייה	.71
פארס אבו בלייה	.72
סלימאן אבו בלייה	.73
מונה אבו בלייה	.74
מרים אבו בלייה	.75
חדרה סגאירה	.76
יוסף אבו בלייה	.77
אחמד חרינק	.78
עיד אבו בלייה	.79
עיידה אבו בלייה	.80
חמדה אבו בלייה	.81
מדעאן זנון	.82
סלימאן זנון	.83
מוסא אבו בלייה	.84
חנאן זנון	.85
אנשראח אבו נוירה	.86

87.	נג'אח אבו גלידאן
88.	אחלם אלפריג'את
89.	יסמין אבו גלידאן
90.	מחמוד אלרמאק
91.	חאכמה אלרמאק
92.	ג'מיעה זנון
93.	אבראהים זנון
94.	סלימאן אבו גלידן
95.	מוחמד אבו בלייה

#### ארגונים

96.	עמותת קשת - קהילה   תרבות   סביבה (ע"ר)
97.	האגודה לזכויות האזרח בישראל (ע"ר)
98.	במקום - מתכננים למען זכויות לתכנון (ע"ר) <sup>1</sup>

1. מתנגדים 1 עד 39 הם תושבים בנחל אריכא / وادي غدير ("ואדי ראיר"), חלק מקהילה שמונה כ- 230 נפשות (קרוב ל-30 בתי אם) מתוך ארבע משפחות מורחבות אל עביס, סדאן, חריניק ורתימאת, כולן מפלג הסראחין ממטה העזאזמה. בין המשפחות מתקיימים קשרי נישואין ונציגיהן פועלים בשיתוף פעולה כדי לקיים מרחב מזמין לתיירים. ואדי אריכא הינו אחד היובלים הדרומיים ביותר של נחל צין, כחמישה ק"מ מצפון למצפה רמון. בסוף שנות ה-70 התרכזו שם מספר משפחות בזמן שהמדינה ניסתה לרכז את בני שבט עזאזמה ביישוב שגב שלום, וכאשר מדיניות זאת נכשלה, התחזקה המגמה של פקחי הסיירת הירוקה להעבירם מפנים השטח לקרבת כביש 40. קבוצת משפחות החליטה להגיע מיוזמתה לנחל אריכא ולקבוע בו את מקום מושבה, משום שבמקום זה היו אדמותיה החקלאיות. טרם התקבעו במקום היו המשפחות מגיעות לוואדי אריכא בכל שנה, לקראת הקציר ונשארות במקום עד החורף. בסתיו התושבים היו זורעים לאורך הוואדיות ולקראת החורף היו יורדים לנחלים הגדולים ממכתש רמון ודרומה כדי לחפש מקומות חמים יותר, והיו מגיעים עד נחל פארן בנדודיהם אחר מרעה לצאן ולגמלים.

2. מתנגדים 40 עד 95 הם תושבים בנחל חווה / الفديعي ("אלפדיעי"), חלק מקהילה שמונה כ-200 נפשות ממשפחות אבו בלייה, חריניק, סגיירה, זנון ואל רמאק, גם הם מבני הסראחין ממטה עזאזמה. בשנות ה-70 של המאה הקודמת הם ישבו בנחל חווה, ממזרח לתוואי הישן של כביש 40, כשמונה ק"מ מדרום לאתר עבדה, אליו הם הגיעו לאחר ש"הסיירת הירוקה" החלה להחרים עדרי עיזים, בין השאר את אלה של משפחות משבט הסראחין, שאזורי הרעייה שלהן היו בנחל צין ובמישור שדה בוקר. בשנת 1997 ביקשה המדינה לפנותם מאזור נחל חווה והם הועברו לאזור עבדה למשך חודש, אך השוות בעבדה גרמה לחיכוכים חברתיים ולכן הם הגיעו להסכמות עם מנהלת הבדואים והסיירת הירוקה לפיהן הקהילה עברה לאזור "אל אפדיעי" בשטח שנותר כלוא בין הכביש הישן לזה החדש, המכונה גם "משולש הכבישים", והתמקמה שם היות והיה חלק מהשטח בו רעו וחיו בעבר אבותיהם. במהלך השנים התקבעה הישיבה שלהם במקום וכך נהפך "נחל חווה" לסוג של כפר רועים נסתר למחצה מהכביש הראשי, אך בעל נגישות טובה יחסית.

<sup>1</sup> עיקר מימונה של עמותת במקום הינו מישויות מדיניות זרות.

3. **המתנגדת 96, עמותת קשת קהילה | תרבות | סביבה** (ע"ר), הוקמה בשנת 1999 על ידי קבוצת תושבים מהמועצה המקומית מצפה רמון ומהווה מסגרת תומכת ליוזמות ופרויקטים אזרחיים מקומיים המקדמים פתרונות לאתגרים בתחומי הקהילה, הסביבה, החינוך והתרבות באזור מצפה רמון והר הנגב. בכך תורמת העמותה להעצמת הקהילות המקומיות ולפיתוח בר קיימא של האזור כמרחב אזרחי משגשג. מאז שנת 2018 מסייעת עמותת קשת לקהילות הבדואיות המתגוררות בנחל אריכא ובנחל חווה שבהר הנגב ופועלת בקרב קהילות אלה בנושאים של הכרה, הסדרה, פיתוח תיירותי, חינוך וקיימות.
4. **המתנגדת 97, האגודה לזכויות האזרח בישראל** (ע"ר), עמותה העוסקת בהגנה על מגוון זכויות האדם וקידומו, בישראל ובשטחים הכבושים שבשליטתה. בכלל זה פועלת האגודה להגנה על זכויות האזרחים הבדואים בנגב. פעילות זו כוללת בין היתר הגשת עתירות, הגשת התנגדויות לתוכניות מתאר שונות להכרה בכפרים הלא מוכרים ולהסדרה של האוכלוסייה הבדואית בנגב, הכנת חוות דעת משפטיות והופעה בפני ועדות ופורומים ממשלתיים וציבוריים שונים.
5. **המתנגדת 98, עמותת בִּמְקוֹם - מתכננים למען זכויות תכנון** (ע"ר) עוסקת בזכויות אדם בתכנון המרחבי והיא מתנגדת ציבורית סטטוטורית מכוח סעיף 100 (3) לחוק (ק"ת 7551, 1.9.2015 עמ' 1887). עמותת במקום הוקמה בשנת 1999 על ידי מתכננים/ות ואדריכלים/ות, במטרה לחזק את הקשר בין מערכות התכנון בישראל לבין זכויות האדם. עמותת במקום היא גוף מקצועי המקדם הליכי תכנון ומגמות תכנוניות לטובת הקהילה, הפועלת עם ולטובת אוכלוסיות וקהילות הנתונות בעמדת נחיתות מקצועית, כלכלית או אזרחית. במקום פעילה ברחבי המדינה ומייצגת בעמדתה אינטרס ציבורי למען שוויון בתחומי התכנון והפיתוח המקומי, הקצאת משאבים הוגנת ושקיפות בהליכי התכנון. עיקר המימון של עמותת במקום הינו מישויות מדיניות זרות.

### **מבוא:**

6. ההתנגדות המובאת להלן מוגשת בשם תושבים בדואים השוכנים באתרים **נחל אריכא** (ראו **מפה מס' 1**) ו**נחל חווה** (ראו **מפה מס' 2**), והם חלק מאוכלוסיית היעד ליישוב עבדה על פי התזכיר, שהוכן לקראת הכרתו ומסמכי שינוי 89 המוצע. ההתנגדות מתייחסת להשפעות החברתיות השליליות שעלולות להיגרם לתושבים המתנגדים, עקב אישור התוכנית המוצעת, אשר מטרתה העיקרית הינה להוסיף סמל ישוב כפרי באתר "עבדה" ולבטל את הסמל הקיים באתר "רמת ציפורים" המאושר במסגרת שינוי 65. בעקבות כך נחל אריכא ונחל חווה יהפכו למוקדי תיירות מדברית, ללא מגורים.
7. קהילות נחל חווה ונחל אריכא, כמו קהילות מעטות נוספות, הן שריד אחרון לתרבות סמי נוודית שהתקיימה בהר הנגב ואשר התגבשה והשתמרה בקרב בני השבטים הסראחין והזאיאדין ממטה עזאזמה מאז המאה ה-16 ועד היום. בני קהילות אלה גאים להיות נושאי הלפיד של תרבות בדואית ייחודית, חלק מהפסיפס התרבותי של מדינת ישראל, שנמצאת בסכנת הכחדה. מכאן שמשאת נפשם המוצהרת הינה לשמר תרבות זו ככל הניתן למען הדורות הבאים. טווח הנדידה העונתית בקרב קהילות אלה בעקבות מרעה התפרס בעבר על שטחים נרחבים בין הר הנגב בו שהו בעונה החמה, לבין הנחלים הגדולים ממזרח ודרום כמו נחל רמון, נחל נקרות, נחל מישר ומישור פראן, בהם שהו במהלך החורף כמושב קבע. מאז קום המדינה, ובעיקר משנות ה-70 ועד היום, נאלצו הקהילות לוותר על היבטים מהותיים באורח חייהם המסורתיים, בין היתר בשל ההכרזה על שטחי אש ושמורות טבע במרחב המחיה המסורתי שלהם. הן התבקשו להתכנס למקומות מגוריהם הנוכחיים לאורך כביש 40 ולהסתפק בשטחי מרעה ונדידה מוגבלים. על אף זאת, קהילות

נחל חווה ונחל אריכא דבקות במנהגיהן העתיקים עד עצם היום הזה ומעוניינות להתמיד ולדבוק בהם גם בעתיד.

8. התוכנית הנדונה מבקשת להעתיק את מקום מגוריהם הנוכחי של המתנגדים בניגוד לרצונם, אל נקודת ישוב אחרת בעבדה. ועוד: התוכנית הופכת את מוקדי ההתיישבות הקיימים בנחל חווה ונחל אריכא למוקדים של חקלאות ותיירות מדברית, שכוללים פעילות של שירותי לינה לאורחים, הסעדה, סיורים, מכלאות לגידול צאן, גמלים וסוסים, מחלבות ויצור גבינות צאן, חקלאות ומערכות חקלאות מסורתית, כל זאת ללא אפשרות שתושבי המקום ימשיכו להתגורר בהם. מצב זה פוגע בראש ובראשונה בזכויותיהם הבסיסיות של תושבי נחל אריכא ונחל חווה, אך גם שומט את הקרקע תחת לרגליה של התוכנית עצמה, מכיוון שהמשך קיומה של האוכלוסייה הבדואית באתרים אלה, בסגנון החיים המסורתי, המשפחתי והשבטי, מהווה את הבסיס לפיתוחה של תיירות כפרית מדברית בדואית אמיתית.

9. **חשוב להדגיש, כי אין למתנגדים טענה, נגד הרצון להסדיר מקום ישוב עבור הקהילה הבדואית היושבת בעבדה, וגם לא בפיתוח מרכז שירותים במקום.** ההיפך הוא הנכון: **שימור התרבות והייחודיות של כל קהילה הוא העומד בראש מעייניהן של המתנגדים**, אך הם פוסלים בתוקף את הרעיון שמאחורי התוכנית, לכפות עליהם את המעבר למקום מגורים שאינו מתאים לאורח חייהם, לרצונם לשמור על חיי הקהילה והמנהגים השבטיים שלהם, כתנאי ליישום שינוי 89 הנוכחי. התנגדות זאת הינה בעיקר בשל הרקע החברתי השונה של כל קהילה וכל משפחה, אשר התהווה במשך עשרות שנים.

10. יצוין, כי המתנגדים רואים בחומרה את התנאים שנקבעו בהחלטת הממשלה מס' 579 מיום 3.11.2021 ובהמשך לה בהחלטה מספר 1362 מיום 1.4.2022 (להלן: "**החלטות הממשלה בעניין עבדה**"), אשר מתנים את השלמת הליך ההכרזה וההכרה בעבדה ושני יישובים בדואים נוספים, רח'מה וח'שם-זנה, כיישובים כפריים. לפי תנאים אלה, יש להגיע להסכמה הדרגתית של 70% מקרב אוכלוסיית היעד, שאמורה להתגורר בכל אחד מאותם יישובים, כדי להשלים את הליכי התכנון הנדרשים להכרתם והסדרתם התכנונית בפועל. אנו מתמקדים כאן ביישוב עבדה. לפי התזכיר להקמת עבדה שהוכן כבסיס להחלטות הממשלה, הקהילות בנחל אריכא ובנחל חווה הן חלק מאוכלוסיית היעד עבור היישוב עבדה, יחד עם הקהילות ומשפחות נוספות באזור הר הנגב.

11. הקהילות בנחל אריכא ונחל חווה מהוות למעלה מ-30% מאוכלוסיית היעד של הישוב המיועד. לכן, עצם ההתניה התקדימית שלא נראתה כדוגמתה בעבר, יוצרת מתח רב בין קהילות אלה לבין הקהילה המתגוררת בעבדה. התניה זאת מעמידה את התושבים המתנגדים במצב לא קל מול תושבי עבדה, שבאופן טבעי תומכים בהכרה ביישוב שלהם. החלטות הממשלה ושינוי 89 הנוכחי, כמו גם החלטות של מוסדות התכנון בעבר בעניין שינוי 65, מתעלמים מהייחודיות של כל אחת ואחת מהקהילות הבדואיות בהר הנגב.

12. הליכים אלה שבים וחוזרים על טעויות העבר בכך שמתייחסים לאוכלוסייה הבדואית כמקשה אחת שיש לרכז אותה ביישוב אחד ויחיד, תוך הריסה ודריסה של אורח החיים המסורתי שלה, של המסורת הייחודית של כל קהילה, ובכלל של מאפייני החיים של הבדואים במדבר, שתנאי לקיומם הוא דווקא הריחוק בין הקהילות, שכנות טובה וכבוד בין השבטים השונים לצד אוטונומיה מלאה ולכידות חברתית ומשפחתית בתוך כל קהילה.

13. לאור דברים אלה, המתנגדים מבקשים למצוא פתרון תכנוני שיאפשר את המשך המגורים שלהם במקום מושבם ההיסטורי בנחל אריכא ובנחל חווה, כמו למשל על ידי הקמת שכונות מרוחקות מעבדה, תוך שמירה על עצמאותן, אורח החיים השבטי, וכיבוד המנהגים שמאפשרים למשפחות

ולשבטים המתגוררים במרחב לחיות בהרמוניה אלה לצד אלה מזה דורות רבים. במילים אחרות, לאפשר לתושבי נחל חווה ונחל אריכא להמשיך להתגורר במקום מושבם, על ידי כך שהאתר יוכרז כמוקד תיירות הכולל מגורים במקום.

### **רקע לתוכנית המופקדת:**

14. התוכנית הנדונה מבקשת כאמור, להוסיף סמל ישוב כפרי באתר "עבדה" ולבטל את הסמל הישן המאושר עבור "רמת ציפורים". היינו, ביטול שינוי מס' 65 לתמ"מ/מ/14/4 "ישוב כפרי מוצע לאוכלוסייה הבדואית בהר הנגב (רמת ציפורים)".

15. כמפורט בתזכיר להקמת היישוב עבדה, מטרתה של התוכנית הנדונה הינה להעביר את כלל האוכלוסייה הבדואית המתגוררת בכל הר הנגב, לרבות הקהילות בנחל אריכא ונחל חווה, ליישוב "עבדה" ולרכזה שם.

16. למעשה, התוכנית הנוכחית אינה יוזמה חדשה. לפני 22 שנים בדיוק, בתאריך 30.11.2000 התקבלה החלטת הממשלה מס' 2562 אשר הטילה על "המינהלה לקידום הבדואים בנגב" (להלן "המינהלה"), כיום "הרשות לפיתוח ההתיישבות הבדואית בנגב" (להלן "הרשות"), שבאותה עת הייתה יחידת סמך של מינהל מקרקעי ישראל, לבחון הצעה להקמת שני יישובים לאוכלוסייה הבדואית בהר הנגב, עבדת א' ועבדת ב', מבלי שניתן במסגרת ההחלטה את מיקומם המדויק. חשוב לציין כי ההחלטה משנת 2000 בא לעולם בעקבות הבטחות שניתנו לנציגי התושבים באזור הר הנגב במהלך שנות ה-90 על ידי גורמים שונים בכנסת ובממשלה באותם ימים.

17. אף גורם לא מיהר ליישם את החלטה 2562, ולכן רק בתחילת שנת 2006 פורסמה בדיקת התכנות ראשונה של מרחב הר הנגב שנערכה על פי הנחיות המינהלה, בה הוצע להקים יישוב אחד בלבד שירכז את כלל התושבים הבדואים שבאזור באתר רמת ציפורים, על אף ההבדלים בין השבטים השונים במרחב, ולמרות שמרבית האוכלוסייה התגוררה בעבדה. בין השיקולים לבחירת האתר ברמת ציפורים, נטען אז כי הוא עדיף על החלופה בעבדה מכיוון שזאת ממוקמת בתחום של "מכלול נופי" על פי תמ"א/35, ולכן יקל על ההליך התכנוני.

18. יישומה של החלטת הממשלה 2562 המשיך להתקדם באיטיות מרבית. לאחר מספר דיונים, הליך התכנון נעצר בשנת 2008. רק כעבור ארבע שנים חודש ההליך ובחודש נובמבר 2012 התקבלה ההחלטה להפקיד להתנגדויות את שינוי מס' 65 לתמ"מ/מ/14/4 שנועד לקבוע סמל ליישוב כפרי באתר רמת ציפורים. בחודש מרץ 2013 פורסם דבר ההפקדה להתנגדויות.

19. תושבים מהקהילות הבדואיות בעבדה ונחל חווה, שעל פי שינוי 65 אמורות לעבור אל רמת ציפורים, התנגדו לתוכנית באמצעות האגודה לזכויות האזרח ועמותת במקום. בין השאר נאמר בהתנגדות שהתוכנית לא סיפקה מענה לשאלה מדוע לקדם רק נקודת יישוב אחת, שלא נכון מבחינה חברתית לדרוש מהקהילות השונות לעבור להתגורר ביישוב אחד ויחיד, וכן כי מבחינה תכנונית ניתן היה להתגבר על החסמים כביכול שבהוראות תמ"א/35 להכרתו של עבדה כמוקד יישוב. למרות זאת, ביום 17.6.2014 החליטה הולנת"ע לאשר את שינוי 65 לפיו יוקם ישוב כפרי לאוכלוסייה הבדואית בהר הנגב באתר "רמת ציפורים".

20. יחד עם זאת, לאור ההתנגדות של הקהילות הבדואיות, הוחלט גם כי תוך 8 חודשים תיעשה "בחינה נוספת" של מרחב הר הנגב שבין שדה בוקר למצפה רמון במטרה "להציע פתרון תכנוני שלם יותר לאוכלוסייה הבדואית באזור, לרבות חקלאות, תעסוקה, תיירות ומוקדי התיישבות, בדגש על עבדה". ההחלטה קבעה כי האוכלוסייה הבדואית תהיה שותפה בהליך הבחינה.

21. הבחינה הנוספת נמשכה למעלה משנה והוצגה בפני הולנת"ע ביום 29/12/2015. אז הוחלט לחזור על החלטתה מחודש יוני 2014 לפיה יוקם היישוב המיועד לכלל האוכלוסייה הבדואית בהר הנגב באתר רמת ציפורים, ובנוסף יקודם הליך תכנוני משלים כדי לאפשר את הסדרתם של מוקדי תיירות וחקלאות שלא יכללו מגורים. מוקדי התיירות והחקלאות אמורים להישען על אורח החיים המסורתי של האוכלוסייה הבדואית שחייה במרחב ועוסקת בין השאר בגידול ורעיית צאן, ואשר בשנים שקדמו להליכים אלה החלה לפעול בתחום התיירות ולהציע טיולי טבע וגמלים, אירוח מסורתי, הדגמה של חקלאות עתיקה, לימוד מלאכות מסורתיות ופעילות אקולוגית.
22. הרעיון לקדם מוקדי תיירות מדברית לא נולד יש מאין. הקהילה בנחל אריכא היא פורצת הדרך בעניין של פיתוח מיזמים תיירותיים ובעקבות הצלחתה החלו מיזמים נוספים בקהילות אחרות. הרעיון מתבסס על רצונם של התושבים בקהילות המבודדות לשמר ולמסד את החקלאות המסורתית על ידי רעיית צאן וגמלים, גידול עצי פרי וגידולי שדה בסמוך למתחמי המגורים. חלק ניכר מהמשפחות נסמכות על גידול של מספר ראשי צאן בודדים כדי לסייע לכלכלת משק הבית, אך ניתן גם למצוא עדרים גדולים יותר של 100 ואף 200 ראש. באביב, בתקופת ה"עיזבה" בה העדר ניזון מהמרעה הטבעי, בעלי העדרים יוצאים עם עדריהם לאזורי המרעה שלהם בשטח ונעזרים בבני המשפחה כדי לקבל מזון, מים או עזרים שונים.
23. בשנים האחרונות קמו תושבים מקרב הקהילות בנחל אריכא ונחל חווה שקידמו יוזמות תיירותיות מגוונות, אשר מדגימות את מסורת האירוח הבדואי ואת שימור אורחות החיים במדבר. פיתוח מיזמים תיירותיים הללו מאפשר לא רק לחזק את כושר הפרנסה של המשפחה, אלא גם את שילובן של חלקים בחברה שלא תמיד שותפים במעגל העבודה, כמו נשים, צעירים או מבוגרים שאינם יוצאים מחוץ לכפר. יזמים אלה תורמים לחוסן החברתי של הקהילה, בנוסף להיותם כלי ממשי, שמסייע לכלל בני הקהילה לשמר את המנהגים העתיקים שלהם באופן פעיל ולאורך שנים רבות. כך נולד הרעיון הכולל של "דרך האוהלים", עליו מושתת שינוי 89, להגדיר את הקהילות המרוחקות מאתר עבדה בתור "מוקדי תיירות מדברית", כבר במסגרת "הליך הבחינה המשלים" עליו החליטה הולנת"ע בחודש יוני 2014, עבור יתר הקהילות בהר הנגב. אך בעוד שהקהילות יצרו מיזמים תיירותיים, שהחוויה המרכזית בהם היא חיי הכפר והקהילה עצמה, שינוי 89 המוצע, מתעתד לרוקן מתוכן את מיזמי הקהילות, ולהשאיר את מוקדי התיירות ללא מגורים, ללא הקהילות, ללא הרוח המהותית של המזמים.
24. **נזכיר:** עוד טרם התקבלה החלטת הולנת"ע מ-2014, החל מינהל התכנון במהלך העדכון של תמ"א/35, ובמסגרת תהליך זה הוצע במהלך 2015 לגרוע את המכלול הנופי באזור עבדה. כלומר, לא רק שהמתנגדים אז סברו שניתן היה להתגבר על המכשול התכנוני כביכול שהציב תמ"א/35 להקמת היישוב בעבדה, אלא שמינהל התכנון בעצמו הציע להסירו בשל חוסר הצדק התכנוני. החלטה סופית על כך התקבלה בעת אישורה של תמ"א/1/35 בחודש יוני 2016 על ידי הממשלה.
25. באיחור של שנים, הבינה הרשות כי אין כל מניעה תכנונית להקים יישוב באתר עבדה, ולכן במהלך 2018 התחילה לקדם את התוכנית הנוכחית אשר מציעה להעתיק את נקודת היישוב הכפרית מרמת ציפורים לעבדה. עם זאת, הדרישה לרכז את כל האוכלוסייה בנקודת יישוב אחת, על אף ההבדלים החברתיים בין הקהילות השונות, וחוסר ההיגיון שבקידום מוקדים של חקלאות ותיירות ללא אפשרות של מגורים באתר, נותרו בעינם.
26. ביום 7.5.2019 המועצה הארצית לתכנון ובניה החליטה להפקיד את שינוי 89 להתנגדויות, בכפוף לכך שתתקבל החלטת ממשלה על עצם העתקת נקודת היישוב ביחס לשינוי 65 שבתוקף. עקב

מערכות בחירות חוזרות ונשנות והעדרה של ממשלה יציבה בין השנים 2019 עד 2021, החלטה כזאת התקבלה כאמור, רק בחודש נובמבר 2021 והחלטה משלימה בחודש אפריל 2022.

27. עצם הפקדת התוכנית להתנגדויות פורסם בעיתונות כמקובל, כאשר הפרסום האחרון היה ביום 26.8.2022. במענה לפנייה של האגודה לזכויות האזרח ועמותת במקום, החליטה הולנת"ע להאריך את תקופת הפקדה עד לתאריך 10.11.2022.

28. נציין שוב כי החלטות הממשלה בעניין עבדה כוללות תנאים מחמירים הן לקידום ואישור התוכניות והן לפיתוח היישוב בפועל, בכך שמחייבות לקבל את הסכמתם של חלק גדול והולך של אוכלוסיית היעד של היישוב, עד להיקף של 70% ממנה, במספר הזדמנויות. בכלל זה נמנים תושבי נחל חווה ונחל אריכא שהיישוב עבדה מיועד גם עבורם. על עניין זה נרחיב בהמשך.

## נימוקי ההתנגדות

### א. הזכות לכבוד ולקורת גג המותאמים לתרבות, המסורת ואורחות החיים של

#### הקהילות בהר הנגב

29. המאפיין העיקרי המשותף של הקהילות השונות בקרב האוכלוסייה הבדואית בהר הנגב הינו שהן נאחזות בחיים המסורתיים שלהן. דברים אלה באים לידי ביטוי בעצמאותה של כל קהילה וקהילה, באופן חלוקת השטח של הקהילה בצורה מסורתית הן בתוך הקהילה והן בין הקהילות, ובשמירה על מרחק ואוטונומיה בין הקהילות השונות.

30. פתרון בר קיימא ליישוב הקהילות בהר הנגב מחייב את הרשויות להבין תחילה לעומק את ההיסטוריה של המקום והמאפיינים של הקהילות הבדואיות השונות, האופן בו התיישבו בהר הנגב, המסורת והמנהגים שלהן. בתוך כך נדרשת הבנה של המסורת והתרבות שמחייבים ריחוק בין הקהילות השונות - ריחוק שהוא בבחינת "אוויר" להמשך קיומן.

31. לצורך הבנת אורח החיים של הקהילות, נעמוד בקצרה אודות ההיסטוריה שלהן. (להרחבה: ראו [רשימות על האוכלוסייה הבדואית בהר הנגב](#) מאת דר' יצחק ביילי, 1978).

32. מרחב הר הנגב היה לאורך מאות שנים, טרם הקמת מדינת ישראל, מיושב על ידי מטה עזאזמה. מטה עזאזמה מונה 12 שבטים אשר תחום המחיה המסורתי שלהם הגיע עד לנחל פארן בדרום ומעבר לגבול בין ישראל למצרים במערב. חלק מהשבטים משויכים לתת-מטה סראחין: אוורידאת ועוויד'את, ושל משפחות משבט זאיאדין נמצאים בהר הנגב עצמו. בנוסף להם, חיות בהר הנגב משפחות מהשבטים ג'נביב ואל קשחר ממטה ד'ולאם, באזור המיועד כיום להקמת היישוב עבדה, כחיץ בין שני הפלגים סראחין והזיאדין. חלק ממשפחות אלה מתגוררות כרגע בשולי עבדה, ואילו החלק האחר, בעיקר משפחות אל ואג'י ואבן דראג, מתגוררות ברמת מטרד (מטראדה) לצד הכביש המוביל לכיוון מחנה רמון, אזור ממנו הורחקו בעבר (ראו [מפה מס' 3](#)).

33. בין שני הפלגים, סראחין וזיאדין, קיימת אבחנה טריטוריאלית ברורה עם אזורי מחיה שונים. סראחין התמחו ברעיית גמלים ובגידולים לצד צאן ואילו זיאדין, שהם קרובים יותר לליבה של מטה עזאזמה, התמקדו בגידול צאן ובחקלאות מסורתית. הגבול ביניהם נמצא בקו הרכס שבין אגני ההיקוות של נחל הבשור ונחל צין: צפונה ומערבה בנחל הבשור נמצא פלג זיאדין ואילו דרומה ומזרחה נמצא פלג סראחין (ראו [מפה מס' 4](#)).

34. האוכלוסייה הבדואית שמתגוררת היום בהר הנגב הינה חברה מסורתית שלאורך השנים, ובעיקר משנות ה-80' ואילך, נאלצת, בעל כורחה, לצמצם את האפשרויות העומדות לרשותה כדי לקיים את אורח חייה. זאת, בשל הכרזות על שמורות טבע ושטחי אש, עקב חוקים ותקנות, המגבילים

את התנועה במרחב לצורך רעיית צאן והעיבוד החקלאי המסורתי של החלקות ברשותה. בעל כורחו, משפחות רבות נאלצו למכור חלק מעדרי הגמלים שלהן, הקטינו את עדרי הצאן והפסיקו לעבד את רוב אדמותיהן. חלקן אף נאלצו לנדוד למקומות אחרים בנגב בחיפוש אחר מקורות פרנסה חיצוניים זמינים יותר.

35. באופן כללי מדובר בקהילות, שלמרות הקשיים עדיין דבקות באדיקות באורח החיים המסורתי שלהן ומעוניינות להמשיך לקיימו. הקהילות בהר הנגב הן קהילות קטנות, המונות בין 200 ל-350 איש לערך, אשר מורכבות ממספר משפחות, בדרך כלל מאותו שבט, ואשר עוסקות באורח חיים מסורתי של גידול צאן וגמלים, מרעה אקסטנסיבי וחקלאות חרבה (חקלאות בעל, אשר בהר הנגב נסמכת על שימוש בטרסות ותעלות לריכוז והכוונה של מי נגר עיליים). חלק מהתושבים מתפרנסים מעבודה כשכירים מחוץ ליישוביהם, ואילו יש מי שבשנים האחרונות התחילו לזום פרויקטים תיירותיים, שמתבססים על אירוח בדואי מסורתי, הכולל ארוחות מסורתיות, לינה בכפר בדואי חי ונושם, טיולי גמלים, הצטרפות לרעיית צאן, סדנאות של מלאכות מסורתיות, ליקוט עשבי מרפא ומאכל, גששות ועוד.

36. הקהילות במרחב הר הנגב מאורגנות לפי שייכות פטרייליניארית, לפיה המשפחה המורחבת היא היחידה הכלכלית והטריטוריאלית הבסיסית. ניתן להגדיר חמש קהילות עיקריות שמתגוררות באתרים מובחנים, וכמעט בכולם אפשר למצוא מספר משפחות בודדות שהתיישבו בשוליים של אזור המחיה. הקהילות מצפון לדרום הן:

- **רמת ציפורים:** מורכבת מבני משפחות אבו ג'לידאן ואבן זיאד משבט הזיאדין, ממטה עזאזמה, אשר מתגוררים בקצה הדרומי של האדמות המסורתיות של השבט.

- **עבדה:** לצד קבוצה מלוכדת של 7 משפחות מפלג סראחין ממטה עזאזמה, לאחר שהובאו למקום בעקבות הסכם עם המדינה בשנת 1995, מתגוררות גם משפחות משבט הג'ינביב ומשפחה אחת הנמנית על שבט זיאדין, אשר ברשותה קרקע במקום. אופן התהוות היישוב לאורך השנים הפך אותו ליוצא דופן מבחינת מספר התושבים שמתגוררים במקום והרכבו החברתי.

- **נחל חווה:** בשטח הכלוא ממזרח לתוואי הנוכחי של כביש 40 לבין הכביש הישן מתגוררות בו מספר משפחות מפלג סראחין המשלבות חקלאות מסורתית ומיזמי תיירות. נציגיהן חתומים על התנגדות זאת.

- **נחל אריכא:** בתוך האפיק של אחד היובלים הדרומיים של נחל צין מתגוררות מספר משפחות מפלג סראחין והן מקיימות במקום כפר חקלאי בשילוב עם מיזמי תיירות. נציגיהן חתומים אף הם על התנגדות זאת.

- **משפחת אלרמאג:** מספר משפחות מפלג סראחין המתגוררות בתחום המועצה המקומית מצפה רמון, אשר רואות את הפתרון ההתיישבותי שלהן בתחומה.

37. העברות האוכלוסייה הכפויות שנעשו על ידי מדינת ישראל במשך השנים בשל הקמת בסיסים צבאיים, סגירת שטחי אימונים או פיתוח יישובים חדשים, שיבשו מעט את הסדר המקורי, אך על אף זאת, לא נמצא בני סראחין היושבים על אדמות המשויכות לבני הזיאדין או הג'ינביב, או להפך. באתר ברמת ציפורים הקרקע ברובה הגדול שייכת למשפחות אבו ג'לידאן, ואילו הקרקע עליה יושבים חלקים מבני הסראחין משויכות למשפחות שלא חיות בישראל, אך אף לא אחד מהם אינו גר על האדמה של אחר המתנגד לכך. הריחוק בין הקהילות וחלוקת האדמות במרחב הר הנגב הם בלב לבה של המסורת הבדואית ומאפשרים חיים שלווים וקשרים חיוביים בין בני הקהילות השונות.

38. לאור ההיסטוריה של הר הנגב, שפירטנו בקצרה לעיל (להרחבה ראו: "משכונות רועים בהר הנגב - קווים מנחים להסדרה תכנונית", במקום 19.4.2015) הקרקע באתר עבדה שייכת מבחינה מסורתית לשבטים סראחין וג'נאביב. אמנם, גם המתנגדים תושבי נחל חווה ונחל אריכא, שייכים לפלג הסראחין ומקיימים עם תושבי עבדה קשרים חברתיים ענפים, אבל הרצון לשמר על קהילות קטנות ומלוכדות, יקשה עליהם לעבור אל יישוב גדול בהרבה ממה שהם מכירים ורגילים. **גם אם כלפי המדינה יעשה הסדר קרקע והקרקע תתפנה כביכול, בין הבדואים נשמרים קודים מסורתיים אחרים ומחייבים.** הקרקע בעבדה עדיין תהיה שייכת מסורתית למשפחות מסוימות מתוך הסאראחין והג'נאביב ומי שיעבור להתגורר שם יהיה בגדר אורח במקום, שיידרש לקבל את הסכמתם של בעלי הקרקע המסורתיים על כל מהלך שירצה לבצע במגרש הפרטי שכביכול נתנה לו המדינה. כך, שהמשמעות של הכרה במוקד יישוב אחד בלבד בעבדה היא לגזור על תושבי נחל אריכא ונחל חווה פליטות פנימית ולחייב אותם לחיות כאורחים על אדמה שאינה ממש שלהם אלא של משפחות אחרות, על חשבון בעלי הקרקע האמיתיים, בראייה המסורתית של מטה עזאזמה.
39. כמו כן, **העובדה שכל האוכלוסייה הבדואית המתגוררת בהר הנגב ואשר התוכנית מבקשת לרכז בעבדה משתייכים לאותו מטה, לא מבטיחה כי בני השבטים השונים יסתדרו יחדיו**, ואף עלול להיווצר מצב שבו התגלעו סכסוכים מיותרים בין המשפחות השונות. החברה הבדואית המסורתית הינה חברה ללא שלטון מרכזי, משטרה או מערכות אכיפה ממוסדות, אך למרות זאת התפתחה בתוכה מערכת נורמטיבית מורכבת לצד מנהגים ומשפט מקומי אשר אפשרו את קיומם של חיים חברתיים, סדר והבנות לאורך מאות שנים. בהתאם לכך ישנם שיתוף פעולה וערבות הדדית בין המשפחות מחד, ומנהגים לניהול ופתרון סכסוכים מאידך.
40. במסגרת דינמית זאת של חיים בשטח, המרחק והקרבה, המרחב הפתוח מחד ושמירת הפרטיות מאידך, הינם ערכים ופרמטרים חיוניים לשמירה על הסדר החברתי והם חלק מרכזי מהתרבות והליבה של אורח החיים והזהות הבדואית.
41. בחברה המבוססת על המשפחה המורחבת ועל קבוצות ערבות של קרובים, כל סכסוך בין פרטים, מיד מערב את המעגלים החברתיים הקרובים והערבים להם. מכאן יש להבין את החשיבות הרבה שמייחסים הבדואים, לא רק לקרוביהם, אלא גם לשכניהם. על רקע זה, ניתן להבין את התעקשותה של האוכלוסייה הבדואית לבחור את שכניה ואת סירובם לעבור לגור בצמידות לקבוצות אחרות של בדואים, גם כאשר הן מאותו שבט או מטה, כפי שנוכח כבר בעבר.
42. בנחל חווה ונחל אריכא חיים המתנגדים באופן נפרד ועצמאי מהקהילות הבדואיות האחרות שנמצאות בהר הנגב, כולל עבדה. קהילותיהם של המתנגדים חיים בהרמוניה ומנהלות קשרים חברתיים, משפחתיים וכלכליים, תוך חלוקה פנימית ברורה של השטח, מיקום מוסכם של כל משפחה, שטחים חקלאיים ושטחים משותפים. הן חיות על אדמה שאף בדואי אינו תובע את הבעלות עליה, כך שהמעבר ליישוב גדול וסמי אורבאני ידרוש מהן לוותר על הפרטיות והייחודיות שלהן כקהילות עצמאיות, לוותר על הארגון הפנימי של כל קהילה והקשרים החברתיים והמשפחתיים הפנימיים, על אורח חייהם והמסורת שאותם הן מבקשות לשמר.
43. הזכות לכבוד הוכרה כזכות חוקתית בחוק יסוד: כבוד האדם וחירותו, והיא כוללת גם את זכותו של אדם לקורת גג (ר' בג"ץ 10662/04 חסן נ' המוסד לביטוח לאומי, פ"ד סה(1) 782, פס' 35 לפסק דינה של השופטת ביניש (2012); בג"ץ 5290/14 קואסמה נ' המפקד הצבאי לאיזור הגדה המערבית, פס' 21 לפסק דינו של השופט דנצינגר (11.8.2014); עע"מ 3829/04 טויטו נ' עיריית ירושלים, פ"ד נט(4) 769, 779 (2004)). הפסיקה הכירה אף בקשר בין הזכות לכבוד לבין הזכות

לקניין, המנויה גם היא במפורש בחוק היסוד (ר' בג"ץ 1308/17 עיריית סלואד נ' הכנסת, פס' 60 לפסק דינה של הנשיאה חיות (9.6.2020)). הזכות לכבוד כוללת גם את הזכות לתנאי מחייה נאותים ואת הזכות לשמירה על הצביון התרבותי.

44. הלכידות החברתית התוך שבטית והשוונות בין הפלגים והשבטים השונים, אינן דבר של מה בכך. לכידות זו, אשר לה היסטוריה רבת דורות והיא בעלת היבטים מרחביים התיישבותיים מובנים, מהווה אבן יסוד בתרבות ובמנהגים החברתיים של כלל האוכלוסייה הבדואית בנגב. היא מספקת מסגרת לערבות הדדית, שמירה על זהות מובחנת וערכים. מעל לכל, הלכידות מאפשרת את ההתמודדות הקולקטיבית עם האתגרים החברתיים, הכלכליים והוליסטיים הניצבים בפני הקהילה.

45. שינוי 89 המוצע, כמו גם שינוי 65 התקף, אינם מאפשרים לבני הקהילות הקטנות כמו אלה בנחל אריכא ונחל חווה, לבחור בדגם של התיישבות כפרית עצמאי, ששומר ותואם את תרבותם ואת אורח חייהם המסורתי והשבטי. בנוסף, התוכנית מתעלמת מניסיון העבר הלא מוצלח בהסדרת ההתיישבות הבדואית במסגרת יישובי הקבע, אשר לוה בזעזועים חברתיים קשים, ופוגעת בזכותם של המתנגדים לכבוד ולקורת גג בהתאם לתרבותם.

### **ב. הזכות לשוויון והזכות לתרבות**

46. התוכנית פוגעת גם בזכות תושבי נחל אריכא ונחל חווה לשוויון. אין צורך להרבות מלים בדבר מרכזיותה ועליונותה החוקתית של הזכות לשוויון, והאיסור להפלות על בסיס השתייכות קבוצתית, המחייבים את כל רשויות המדינה ומוסדותיה לרבות מוסדות התכנון. כנגד הזכות לשוויון עומדת חובת המדינה להימנע מהפליה פסולה, לרבות החובה לנהוג בהעדפה מתקנת על מנת להגיע לתוצאות שוויוניות.

47. חובה זו תקפה ביתר שאת בעת חלוקת משאבי קרקע, שמעצם טיבם מוגבלים, ובכללם חלוקת השימוש במשאבי הקרקע שבסמכות מוסדות התכנון. חובה זו מתגברת ככל שמדובר במשאבים המופנים לתיקון עיוות חברתי-כלכלי, ביחס למיעוט דתי, לאומי או אחר (ראו: בג"ץ 6698/95 קעדאן נ' מינהל מקרקעי ישראל, פ"ד נד(1) 258 (2000); בג"ץ 244/00 עמותת שיח חדש נ' שר התשתיות הלאומיות, פ"ד נו(6) 25 (2002); בג"ץ 11163/03 ועדת המעקב העליונה לענייני ערבים בישראל נ' ראש ממשלת ישראל, פסקאות 14 ו-21 לפסק דינו של הנשיא ברק (27.2.2006)).

48. אין חולק, כי נגד החברה הבדואית בנגב יש הפליה מבנית קשה ומתמשכת עוד מימי קום המדינה (ראו בעניין זה: מיכל טמיר וגרשון גונטובניק "אתגר המציאות של הקהילה הבדואית בנגב: הכרה בתורת ההכרה" משפט, חברה ותרבות - משפט, מיעוט וסכסוך לאומי 429 (2017); ענת בין לובוביץ' "סיקור תקשורת רוי בוי הוא רק קצה הקרחון: התקשורת הישראלית מדירה ומפלה בדואים - ועכשיו זה מוכח" (גלובס, 14.7.2020); משמר זכויות האדם (Human Rights Watch), "לא על המפה: הפרת זכויות לקרקע ולדיור בכפרים בדואים בלתי מוכרים בישראל" (2008)).

49. אחד התחומים בהם קיימת אפליה כלפי החברה הבדואית הוא בכל הנוגע לקרקע ולהסדרת היישובים. בעוד ליהודים פתוחה הדלת להתגורר ביישובים עם אורחות חיים שונים באזור, החל מיישובים עירוניים, דרך פרבריים, כפריים ועד חוות בודדים, לאזרחים הבדואים המדינה לא רק שאינה מקימה, מציעה או מעודדת מגוון דומה, אלא היא אף מנסה לסכל את המגוון הדל הקיים ולרכז אותם במספר מצומצם של יישובים דומים במהותם.

50. יוזכר, כי ביום 10.4.2022 החליטה הממשלה על הקמת חמישה יישובים חדשים ואזור תעסוקה לאורך כביש 25, בציר באר שבע-דימונה וציר 80, וזאת בהמשך להחלטת הממשלה מס' 1325 מיום

27.3.2022, שעניינה הקמת חמישה יישובים במבואות ערד. פרט ליישוב "מרווה" המיועד להכיר ולהסדיר את הכפר הלא מוכר תל ערד, יתר היישובים מיועדים לאוכלוסייה היהודית. בדברי ההסבר להצעת החלטת הממשלה, נכתב כי מטרת ההצעה היא "לקדם הקמת מקבץ יישובים חדשים כ'עוגן התיישבותי' כפרי קהילתי במרחב כביש 25, הכולל 5 יישובים ואזור תעסוקה שישרת את כלל תושבי האזור לשם חיזוק מערך ההתיישבות הקיים ולשם איזון דמוגרפי" (ההדגשה לא במקור). עוד נכתב, כי "הפעולה ממשיכה את מעשה ההתיישבות והחלוציות, בהפרחת הנגב, עליו הכריזו ממשלות ישראל לדורותיהן". לפי דברי ההסבר, היישובים יהיו מיועדים למצוא פתרונות דיור לאנשי צבא קבע, עולים, תושבים חוזרים ואקדמאים - רובם מקבוצות חזקות ומבוססות. ההחלטות על הקמת יישובים חדשים בנגב התקבלו בלי לבדוק את הצורך באותם יישובים, ללא צורך בהתניות או הסכמת מוקדמות של תושבים לעבור אליהם, ללא בדיקת ההשפעה של היישובים החדשים מבחינה סביבתית, חברתית וכלכלית על שאר היישובים בנגב, ולמרות שהמון יישובים בנגב נמצאים בתת אכלוס.

51. והנה, כשמדובר בהסדרה של הקהילות הבדואיות אזי השיקולים משתנים, והרשויות שבות אל ניסיון ליצור יישובים אשר מרכזים לתוכם קבוצות וקהילות שאינן ששות להתגורר יחד ללא כל התחשבות בהשלכות החברתיות השליליות הצפויות ממדיניות זו.

52. שינוי 89 המוצע מסכן את שגרת החיים הכפרית-חקלאית ארוכת השנים של הקהילות הבדואיות בנחל חווה ונחל אריכא, מאלץ את התושבים לוותר כליל על אורח החיים שלהם, התרבות, המנהגים והייחודיות שלהם כקהילה, ומבטל את הזיקה ההיסטורית שלהם למקומות מושבם המסורתי.

53. חמור מכך, החלטות הממשלה בעניין עבדה, לפיהן יש לקבל את הסכמתם של 70% מהתושבים בכל הקהילות שאמורות לעבור ליישוב הקבע, יוצרות מצב מורכב בין הקהילות בנחל חווה ונחל אריכא לבין זו שבעבדה. זאת, היות והשלמת הליכי ההכרה והתכנון של עבדה כיישוב, מותנים בוותור מראש של הקהילות והמשפחות המיועדות לעבור אליו על קיומן המסורתי והתרבותי, דבר שאינו אפשרי מבחינתן. כתוצאה מכך עלול להיווצר סכסוך קשה בין הקהילות השונות. תושבי עבדה מצידם כבולים לעניין ההכרה ולקידום התכנון והפיתוח ביישוב שלהם, בסירובן של יתר הקהילות לעבור אליו.

54. כבר נפסק שטיעונים של הפליה על רקע לאומי אתני מהווים שיקולים תכנוניים, **שחובת מוסדות התכנון לשקול**. התכנון הפך זה מכבר "כלי להשגת יעדים חברתיים ראשוניים במעלה כטיפול בצרכי קבוצות חלשות" (עת"מ (ת"א) 1253/05 מוחארב נ' המועצה הארצית לתכנון ובניה, פס' 24 (4.5.2006)).

55. חשוב לזכור כי תושבי נחל חווה ונחל אריכא, כמו אלה שבקהילות האחרות בהר הנגב, אינם רק קהילות בעלות מאפיינים ייחודיים, אלא שמדובר במיעוט ילידי לאומי, דתי ותרבותי שהמשפט מעניק לו הגנות נוספות על אלה הניתנות לקהילות המשתייכות לקבוצות הרוב במדינה.

56. את האיזון הערכי של הבחינה החוקתית יש לערוך בראי הזכות הקבוצתית לתרבות של החברה הבדואית, בייחוד כקבוצה ילידית המוגנת מכוח הדין הבינלאומי. ראו בעניין זה: פסקה 27 לאמנה הבינלאומית לזכויות אזרחיות ופוליטיות, והצהרה הבינלאומית בדבר זכויותיהם של עמים ילידים. בהצהרה ניתן דגש לזכויות העמים הילידים בקרקע ועל החשיבות למנוע כל העברה כפויה העלולה לפגוע בזכויות הקולקטיביות שלהם.

57. בשנת 1972 כונן האו"ם, באמצעות ארגון אונסק"ו, את האמנה להגנת מורשת תרבות וטבע עולמיים. ישראל היא אחת מהמדינות שחתמו על האמנה. האמנה נועדה להגדיר, ברחבי העולם,

אתרים של נופי תרבות, מורשת תרבות או מורשת טבע, בעלי ערך אוניברסלי ייחודי לאנושות ולסייע בשימורם. בהמשך בשנת 1992 התווספו לרשימת המורשת העולמית באמנה אתרים או נופי תרבות, ואלה הוגדרו כ"עבודות מעשי ידי אדם או שילוב של עבודת הטבע ומעשי אדם". נופי תרבות, להבדיל מנוף טבעי, הם נופים שמתקיים בהם שילוב של טבע ומעשה ידי אדם או נופים המהווים מקור להשראה וזיכרון עבור האדם. מונח זה משקף שינוי בגישה, מהתייחסות למבנים או אובייקטים נקודתיים, להכרה בחשיבותם של מרחבים גדולים אשר מהווים רקע לאובייקט בעל חשיבות או מקיימים בתוכם ערכי מורשת ותרבות. ההגדרה שניתנה לנוף תרבות שמה דגש על היותו "נוף פעיל" הקשור לדרכי חיים מסורתיות, השומר על תפקיד חברתי בחברה עכשווית; נוף המציג עדות פיסית להתפתחותו לאורך זמן. פרק ב' [להנחיות האופרטיביות ליישום האמנה למורשת עולמית](#) (1972) שנכתב על ידי הוועדה הבין-ממשלתית להגנה על המורשת התרבותית והטבעית העולמית בשנת 2005, צוין כי "למורשת התרבותית והטבעית אין מחיר ... לא רק לכל מדינה אלא גם לכלל האנושות. אבדן כלשהו בגלל הידרדרות או היעלמות מדלדל את מורשת עמי העולם. חלק ממורשת זו עשויה להיחשב לבעלת ערך אוניברסלי יוצא מהכלל, **ובתור שכזו היא ראויה להגנה מיוחדת מהסכנות המאיימות עליה**".

58. התרבות ואורח החיים הבדואי בנגב בכלל ובהר הנגב בפרט הינם בגדר "נוף תרבות פעיל" לכל דבר ועניין. מדובר בשילוב חי ונושם בין השבטים הבדואים ואורח החיים המסורתי שנמצא בהרמוניה נדירה עם המדבר ועם השרידים ההיסטוריים שהשאירו בשטח תרבויות קדומות. בראיה רחבה יותר ניתן לומר שהמורשת הבדואית הייחודית בהר הנגב מהווה חוליה בשרשרת של תרבויות שחיו בעבר באזור, וכיום הינה חלק בלתי נפרד מפסיפס התרבות הישראלית. למרבה הצער, היא נמצאת מזה שנים על סף הכחדה עקב הצמצום המתמשך במרחב המחיה שלה, הפגיעה באפשרויות הרעייה והנדידה בשטח והעדר מקורות פרנסה מתאימים. המתנגדים כבר ויתרו בעבר על חלק מהותי מהמורשת התרבותית שלהם בדמות המרחבים בהם התקיימה, כאשר התיישבו במיקומם הנוכחי, לפי דרישה או הסכמת המדינה. העתקת מקום מגוריהם פעם נוספת, ללא אפשרות לשמר את אורח החיים שלהם, צפויה להכחיד לחלוטין את מורשתם ותרבותם, אותן הם מבקשים לשמר. זאת מורשת תרבותית שעל מדינת ישראל חלה החובה להגן עליה מהכחדה ואובדן, ולשם כך יש לאפשר את המשך קיומה במקומה המסורתי ולהסדיר את הימצאותה במקום באמצעות כלים תכנוניים ואחרים.

59. כמו כן, ישראל חתמה ואשררה את האמנה הבינלאומית בדבר זכויות כלכליות, חברתיות ותרבותיות משנת 1966. בדו"ח ועדת האו"ם לזכויות כלכליות, חברתיות ותרבותיות מס' 21 [Committee on Economic, Social and Cultural Rights, General comment No. 21, Right of] [everyone to take part in cultural life \(art. 15, para. 1 \(a\)\), U.N. Doc. E/C.12/GC/21 \(2009\)](#), תחת הכותרת "הזכות של כל אחד לקחת חלק חיי תרבות" נכתב כי על המדינות החברות באמנה לכבד ולהגן על המורשת התרבותית בכל עת, ולשמר ולפתח את המורשת התרבותית לדורות הבאים. עוד קבעה הוועדה כי יש לעודד גישה חופשית מסוג זה. במיוחד עבור מיעוטים וקבוצות מוחלשות במדינה, ולאפשר להם לקיים את מנהגייהם.

60. הזכות לתרבות של קבוצות מיעוט, במיוחד אלו בעלות מאפיינים מיוחדים, הוכרה בפסיקה. כך למשל, פסקה השופטת ביניש בהקשר של החברה החרדית:

**"ההכרה באפשרות להקצות מקרקעין ולאפשר דיור נפרד לקבוצות אוכלוסייה בעלות מאפיינים מיוחדים, על-פי צורכיהן ושאיפותיהן, משתלבת בתפיסה המכירה בזכותן של קהילות מיעוט המעוניינות בכך,**

**לשמר את ייחודיותן**; זוהי תפיסה המייצגת גישה הרווחת כיום בקרב משפטנים, פילוסופים, אנשי חברה וחינוך, ולפיה זכאי גם היחיד - בין יתר זכויותיו - לממש את השתייכותו לקהילה ולתרבותה המיוחדת כחלק מזכותו לאוטונומיה האישית שלו" (בג"ץ 4906/98 עם חופשי נ' משרד הבינוי והשיכון, פ"ד נד(2) 503, פסקה 3 לפסק דינה של השופטת ביניש (2000)).

61. התוכנית האמורה מפרה את הזכות החוקתית לכבוד, לקניין, לתרבות ולשוויון של התושבים הבדואים המבקשים לשמר את אורחות חייהם. כמותה, החלטות הממשלה בעניין עבדה מסכנות את ההרמוניה הקיימת בין הקהילות הבדואיות בהר הנגב ועלולות ליצור מתיחות ויריבות מיותרות ביניהן.

62. במבחן התוצאה, משמעותו של שינוי 89 המוצע הינה העברה בכפייה של המתנגדים ממקום מגוריהם הקבוע בנחל אריכא ובנחל חווה למקום אחר בעבדה, דבר שיפגע אף הוא בשורה של זכויות יסוד (ראו והשוו: בג"ץ 7015/02 עג'ורי נ' מפקד כוחות צה"ל בגדה המערבית, פ"ד נו(6) 352, פס' 14 לפסק דינו של הנשיא ברק (2002)).

### **ג. העדר הסכמה של אוכלוסיית היעד למעבר ויחס לא ראוי לרצון התושבים**

63. כאמור, בהתאם להחלטת הממשלה מס' 579 מיום 3.11.2021 ובהמשך לה החלטה מס' 1362 מיום 1.4.2022, להקים שלושה יישובים חדשים עבור האוכלוסייה הבדואית בנגב באזורים רחיקים, עבדה וחי'ש-זנה, הקהילות הבדואיות שאמורות להיות מרוכזות ביישובים המיועדים להכרה (במקרה דנן עבדה), מחויבות בחתימה על הסכמה שמית בהיקף של 70% מסך האוכלוסייה המיועדת, כתנאי לקידום ההליך התכנוני. במקרה של עבדה, מדובר בעיקר בקהילות המתגוררות ברמת ציפורים, נחל אריכא ונחל חווה. לא רק שמדובר בתנאי בלתי סביר, למעשה מדובר בדרישה לעבור לתוך גבולותיו העתידיים של היישוב שטרם תוכנן, טרם אושר ואין כל ודאות אם בכל יוקם.

64. מדובר בתנאי שדן מראש את התוכנית לכישלון ולמעשה מרוקן אותה מתוכן. כמו כן, זהו גם תנאי תקדימי ומסוכן אשר מתנה את ההכרה ביישוב עבדה בהסמכתם של התושבים בקהילה בנחל אריכא, נחל חווה ובקהילות נוספות, להתפנות ממקום מושבם ולוותר על התרבות, המבנה הקהילתי ואורח החיים שלהם. אין לכך כל היתכנות. לראיה, **מספרם הרב של המתנגדים כאן מבני הקהילות של נחל חווה ונחל אריכא אשר מהווים למעלה ממחצית מכלל התושבים הבוגרים בכל אחת מהן, מוכיח שמדובר בתנאי שלא נראה שניתן יהיה לקיימו בטווח הזמן שמוקצב לכך בהחלטת הממשלה.**

65. יש לציין כי אף בטבלאות ההערכה שבתזכיר להקמת היישוב אשר צורף להחלטת הממשלה מתאריך 10.4.2022, נאמר במפורש כי קיים חוסר הסכמה מלא של המשפחות השייכות לקהילות שמחוץ לעבדה, באשר לנכונותן להעתיק את מקום מגוריהן לעבדה. על פי טבלאות הערכה אלה, נראה שרק משפחות בודדות בכל קהילה נתנו כביכול את הסכמתם העקרונית למעבר לעבדה. יודגש: שינוי 89 המוצע מתבסס על נתונים מוטעים ביחס להסכמתן כביכול של הקהילות השונות בהר הנגב לעבור להתגורר בנקודת יישוב אחת משותפת בעבדה. למעשה, בדברי הרקע להחלטת הממשלה נאמר במפורש כי כלל לא קיימת הסכמה למעבר לנקודת יישוב בעבדה. לדברי הרשות, 51% מכלל אוכלוסיית היעד של היישוב מסכימה כביכול להיכנס ליישוב, אבל 36% הם תושבי עבדה בעצמם ואינם נדרשים לעבור למקום אחר. בקרב יתרת התושבים ההיענות למהלך זה הינה נמוכה ביותר (ראו מסמך הרקע שהוכן לקראת החלטות הממשלה בעניין עבדה: **שלושת היישובים**

**הבדואים החדשים בנגב**, הרשות לפיתוח והתיישבות הבדואים בנגב, 2022, עמ' 8-9). כלומר, למרות הנאמר בתזכיר להקמת היישוב ששימש בסיס להחלטת הממשלה, אין כל הסכמה של הקהילות שמתגוררות מחוץ לעבדה, לעבור לשם.

66. הקהילות הבדואיות בנחל אריכא ובנחל חווה, כמו יתר הקהילות בהר הנגב, מגובשות בעצמן ומעוניינות בפתרון של הסדרה במקום ולא במעבר כפוי למקום אחר. על המדינה ורשויותיה לשים לנגד עיניהן ובראש סדר העדיפויות את טובת האוכלוסייה הבדואית ושימור התרבות והמסורת שלה, תרבות שהולכת ונעלמת ומרחפת מעליה סכנת הכחדה. המדינה מקדמת בכל דרך אפשרית בניית יישובים ליהודים בנגב בגדלים ובאופנים שונים, אפילו ללא בחינת הצורך באותם יישובים או דרישה לקבל רשימות של דיירים פוטנציאליים. ואולם, כשהדבר נוגע לאוכלוסייה הבדואית, מובילה המדינה מדיניות של ריכוז האוכלוסייה במקום יישוב אחד תוך דרישה להתחייבות מוקדמת, למרות שמבחינה תכנונית ניתן להקים מוקד יישוב מרכזי בו יינתנו שירותי הציבור העיקריים ולאפשר קיומן של שכונות מרוחקות מיישוב האם, בהן התושבים יקבלו שירותי ציבור בעלי סף כניסה נמוך, כגון גני ילדים או הקצאת מקום למרפאה נידת.

67. חשוב לציין כי שיתוף הפעולה ובניית אמון בתהליכי ההסדרה של הקהילות בהר הנגב, הוא קריטי להצלחת כל תוכנית להסדרת ההתיישבות שלהם. למרות זאת, שוב הרשויות מקדמות תוכנית שאינה מתחשבת באוכלוסיית היעד, דעתה ואורח החיים שהיא רוצה לשמר. חשובים לענייננו דבריו של השופט ביתן בעת"מ 27177-06-21 **עפאש נ' יו"ר הועדה המחוזית לתכנון ובניה מחוז דרום**, (פורסם בנבו 31.7.2022) בעניין התוכנית להסדרת הכפר הלא מוכר ואדי אלנעם, אשר קודמה ללא שיתוף אמיתי של התושבים הבדואים שם:

"לא למותר להזכיר שהתכנית מיועדת מיסודה למתן פתרון לתושבי הפזורה המתגוררים בשטח התכנית או בשטחים סמוכים; **שהמדינה מעוניינת לא רק לאשר תכניות מתאר, אלא לגרום בפועל ליישוב תושבי הפזורה בישובים מוסדרים**; ושכל הגורמים המקצועיים הנוגעים לענין מאוחדים בדעה ששיתוף הפעולה של התושבים חיוני למימוש המטרה". (פסקה 35 לפסק הדין).

#### **ד. חוסר בחינת חלופות ביחס לאופי ההתיישבות המתאים**

68. יוזמי ועורכי שינוי 89 נושא ההתנגדות זאת יוצאים מתוך נקודת הנחה מוטעית כפולה: מצד אחד, הם סבורים שהאוכלוסייה בהר הנגב הינה מקשה אחת, כולם בדואים, שניתן להציע עבורם דגם התיישבות אחד ויחיד. הם מתעלמים מהייחודיות של כל קהילה וקהילה במרחב הר הנגב. מצד שני, הם סבורים שניתן לחזור פעם נוספת על אותן טעויות ועל אותם מודלים כושלים שאומצו בעבר; ריכוז הקהילות הבדואיות והעברתן בכוח, ולצפות לתוצאה שונה מהמציאות הקשה שנוצרה בישובים בדואים שהוקמו תחת מודלים אלה. הפעם הדבר נעשה בדרך מתוחכמת של התניית ההכרה ביישוב ותכנונו רק לאחר קבלת הסכמה שתגיע עד 70% של התושבים המיועדים לאכלס את היישוב המוצע. כל אלה, בלי להתחשב בצרכים וברצונות של הקהילות ובלי לבחון אפשרויות שונות שניתן ליישם כגון הכרה ביישוב מרכזי אחד בעבדה והגדרת הקהילות האחרות כשכונות מרוחקות שהן מוקדי חקלאות ותיירות מדברית שכוללים מגורים.

69. ריכוז כל הקהילות הבדואיות ביישוב אחד, והתניית הקמת היישוב עבדה בהסכמה למעבר אליו של שאר הקהילות, מתעלמים מאופיין של הקהילות השונות, הרקע ההיסטורי והחברתי השונה שלהן, ההיסטוריה הייחודית של כל קהילה וקהילה, ומהרצון המפורש של הפרטים בכל קהילה.

70. ריכוז הקהילות יחבל בכל אפשרות להקמת מוקדי תיירות מדברית אטרקטיביים כפי שמוצע על פי שינוי 89, ויגזור את דינם של המיזמים התיירותיים שכבר התחילו להתפתח בקהילות אלה. זאת, היות והמוצר התיירותי עליו מתבססים הינו עצם חיי המשפחה והקהילה בכפר בדואי נושם ומתפקד, החוויה לבלות יחד עם תושבי הקהילות עצמם, ולהכיר באופן בלתי אמצעי את אורח חייהם המסורתי שהצליח לשרוד מאות שנים. קהילות ייחודיות שמשתלבות בצורה יוצאת דופן מזה מאות בשנים עם המדבר ומהוות חלק בלתי נפרד ממנו, הן מה שמבקרים ותיירים מבקשים לחוות במרחב הר הנגב. פירוק בכוח של הקהילות ומניעה מתושביהן את האפשרות להמשיך להתגורר במקום מושבם יביא לחוסר הצלחה של כל מיזם תיירותי המבוסס על המסורת הבדואית.

71. מן הראוי היה כי מקדמי התוכניות ועורכיהן, וכמותם מוסדות התכנון, היו בוחנים בהזדמנות זו חלופות נוספות להסדרת הקהילות הבדואיות בהר הנגב, לא כיישוב מרכזי אחד, אלא בצורה של יישוב מרכזי בו ניתן לקבל את כלל שירותי הציבור, ובנוסף לו הכרה ביתר הקהילות הפרוסות לאורך כביש 40 במקום מושבן, כשכונות או משכנות רועים עם מוקדי תיירות מדברית מרוחקות ממוקד היישוב המרכזי, עם שירותי ציבור בעלי סף כניסה נמוך בלבד. **אכן, מדובר בצורת יישוב חדשה וייחודית, אבל מתאימה יותר לאופייה ולאורח חייה הייחודיים של האוכלוסייה הבדואית במרחב הר הנגב.**

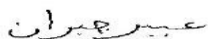
## סיכום

72. מכל הטעמים האלה תתבקש המועצה הארצית לקבל את ההתנגדות.
73. **נשוב ונדגיש: המתנגדים אינם מתנגדים להכרה והסדרה תכנונית של היישוב עבדה והקמתו של מרכז שירותים בתחומו.** יחד עם זאת הם מבקשים שלא לכרוך את גורלם עם זה של תושבי עבדה, ולא להתנות את המשך הליכי ההכרה והתכנון של עבדה בהסכמת תושבי נחל חווה ונחל אריכא, בשל הפגיעה בשורה ארוכה של זכויות יסוד.
74. הפתרון התכנוני הנכון בעיניהם נמצא בפעילות התיירותית שמתקיימת כבר עכשיו בקרב הקהילות הבדואיות בהר הנגב, ואשר מתבססת על כך שכל משפחה מתמחה בהיבט אחר של החיים המסורתיים, וכך כל הקהילה משתפת פעולה כדי ליצור תמונה מלאה עבור המבקרים, כדי שאלה יוכלו לחוות מגוון רחב של דרכי אירוח ופעילות על פי עניינם. הקהילה בוואדי אריכא הייתה החלוצה בכך, ובעקבותיה החלו לפעול גם הקהילות האחרות. אורח החיים הבדואי הינו הבסיס לאירוח ולפיתוח התיירות ווליצירת סביבה מקיימת. הבנת הקשר שבין מרחב, חברה, תרבות וסביבה במרחב הר הנגב מבהירה את עקרונותיו המרכזיים של הדגם הנכון לתפקודם של מוקדי החקלאות והתיירות מדברית המוצעים בשינוי 89, ואשר המתנגדים שואפים אליו.
75. הקהילות בנחל אריכא ונחל חווה יצרו בשנים האחרונות מוקדי תיירות בהם לוקחות חלק רוב המשפחות, והן מבססות את מקורות הפרנסה של התושבים כקהילה מארחת על סמך אורח החיים הייחודי שלהן, ולא רק כאנשים פרטים בעלי מיזמים בודדים. כדי לאפשר את המשך קיומם של מיזמים אלה יש צורך לתקן את מסמכי התוכנית הנדונה, שינוי 89 לתמ"מ/14/4, כך שיינתן ביטוי לרצונם ובקשתם של המתנגדים מצד אחד, ותיווצר תשתית תכנונית ראויה להמשך קיומם ושגשוגם של המיזם התיירותי הבדואי בהר הנגב מצד שני.
76. המתנגדים מבקשים למצוא פתרון תכנוני שיאפשר את המשך המגורים שלהם במקום מושבם בנחל אריכא ובנחל חווה, כמו למשל על ידי הקמת שכונות מרוחקות מעבדה, תוך שמירה על העצמאות, אורח החיים השבטי, וכיבוד המנהגים של השבטים המתגוררים באתרים אלה.

77. לשם כך יש לתקן את מסמכי התוכנית באופן הבא:

- א. לציין בבירור שהתוכנית נועדה לשמר את התרבות הבלתי מוחשית של המורשת והמסורת הבדואית בהר הנגב. זאת בשם התוכנית, בדברי ההסבר, בגוף ההוראות, וגם במסגרת התזכיר להקמת הישוב עבדה.
- ב. לשנות את ההגדרה של "מוקד תיירות מדברית" לטובת "מוקד תיירות וחקלאות מדברית מסורתית, כך שניתן יהיה לפתח מיזמים של חקלאות ותיירות כבסיס כלכלי של התושבים. בנוסף, יש להגדיר את מוקדים אלה כשכונות מרוחקות מהישוב הראשי, חלק בלתי נפרד ממנו, בהם מותרים המגורים של הקהילות הקיימות כבסיס לאותה פעילות חקלאית ותיירותית המוצעת בתוכנית. בשכונות המרוחקות יינתן מענה לצרכי ציבור בעלי סף כניסה נמוך בלבד, כגון מעונות יום וגני ילדים.
- ג. לתקן את סימון האתר לתיירות מדברית "נחל אריכא" כך שיהיה חופף למקום מושבה של הקהילה ממערב לכביש 40. היות והקהילה יושבת בתוך גבולות של שטח אש שהוחל במקום בשנת 2000, שנים רבות אחרי שהקהילה התיישבה במקום, יש לפעול לביטולו. נציין כי שטחים אחרים באזור שהיו אף הם בתחום של שטחי אש נגרעו מתוכם על מנת לאפשר את פיתוחן של מספר חוות בודדים ולכן הדבר אפשרי.
- ד. לקבוע כי תוכנית המתאר המקומית של הישוב תכלול את השכונות המרוחקות כמוקדים של חקלאות ותיירות מדברית כחלק בלתי נפרד ממערך היישוב החדש, וכי באותן שכונות מרוחקות יותר השימוש למגורים עבור התושבים ובני משפחותיהם. במקביל להמשך קידום התוכנית תיעשה פנייה אל משרד הפנים בכדי שהוועדה הגאוגרפית במחוז הדרום תבחן את השתייכותו של היישוב עבדה והשכונות המרוחקות שלו, כדגם של יישוב מיוחד, שיהיה חלק מהמועצה האזורית רמת הנגב.
- ה. להסיר מהוראות התוכנית את סעיפים 7.3.8, 7.3.9.
- ו. להבטיח כי תוכנית המתאר של היישוב וגם התוכניות המפורטות של השכונות השונות (אלה הצמודות ליישוב הראשי ואלה המרוחקות) תוכנה תוך שיתוף מלא של ציבור התושבים ובהסכמתן, וכי הן תקבענה הוראות בינוי שמאפשרות את הקמתם של מבני קבע בבנייה מסורתית מחומרים מקומיים, אשר משתלבים עם הנוף המדברי.
78. לאור כלל הנימוקים לעיל המתנגדים מבקשים שלא לאשר את התוכנית המוצעת במתכונת הנוכחית, אלא לקבל את עמדתם ולתקן את מסמכי התוכנית בהתאם.

בכבוד רב,



עביר ג'ובראן, עו"ד

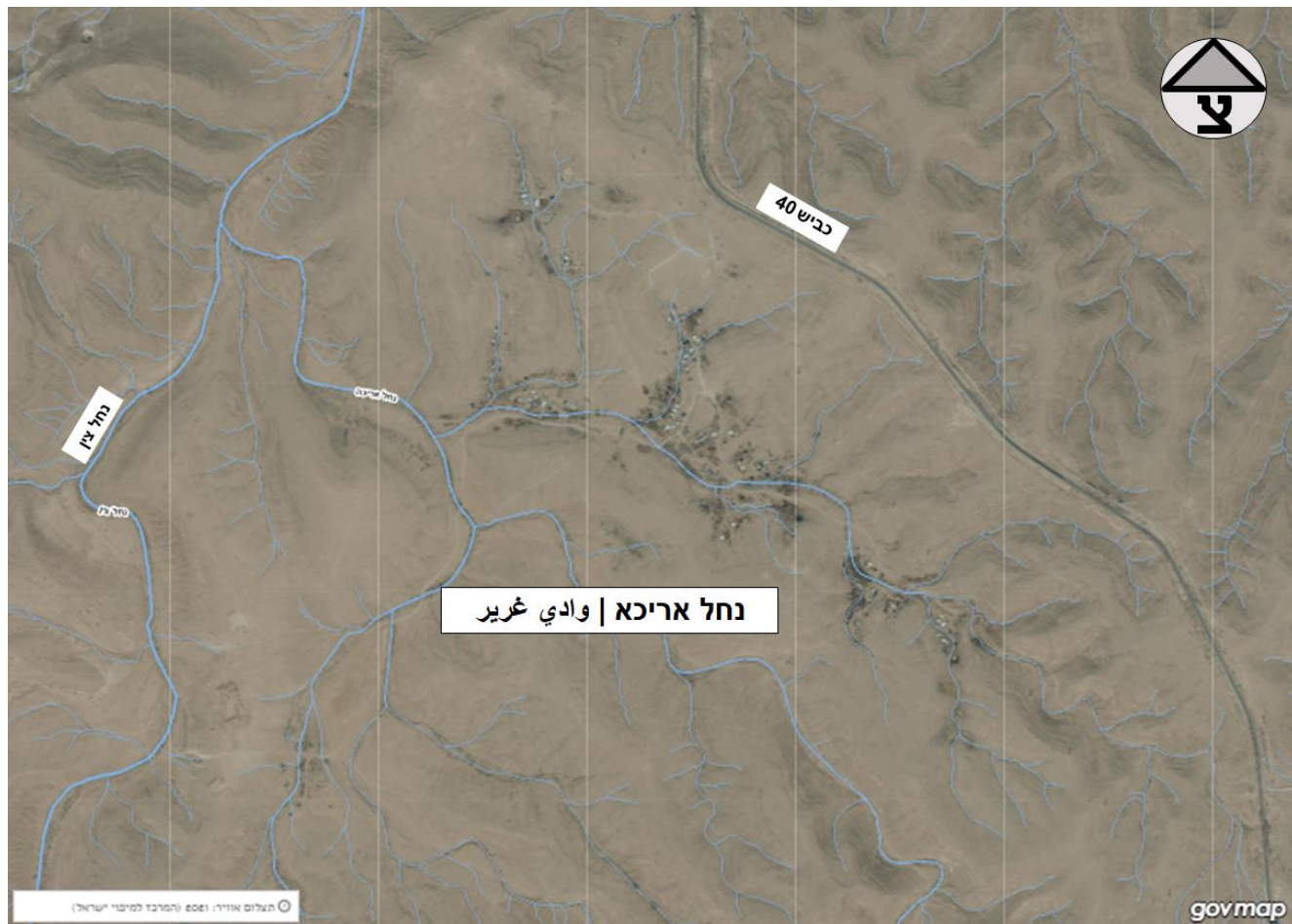
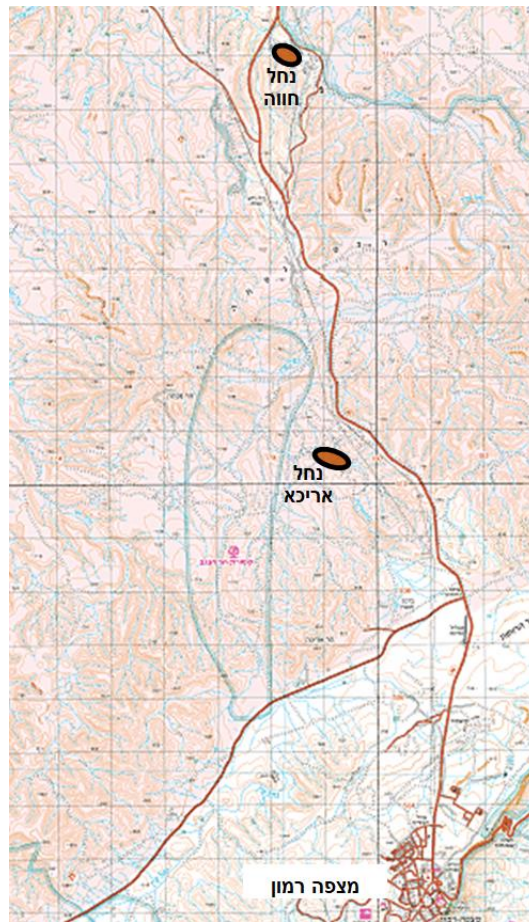
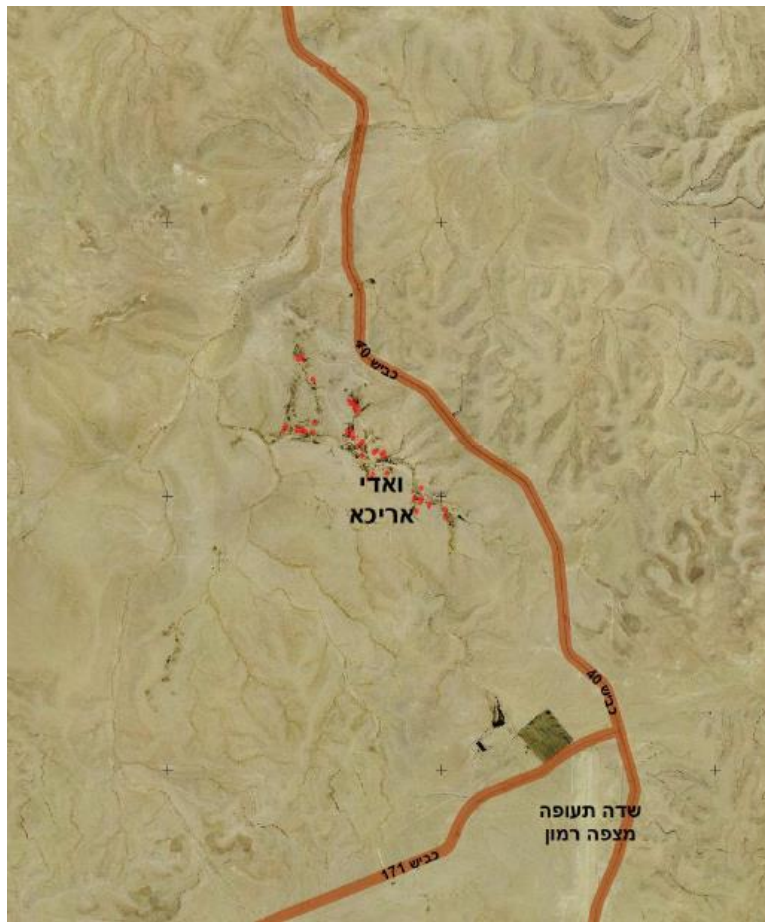
האגודה לזכויות האזרח



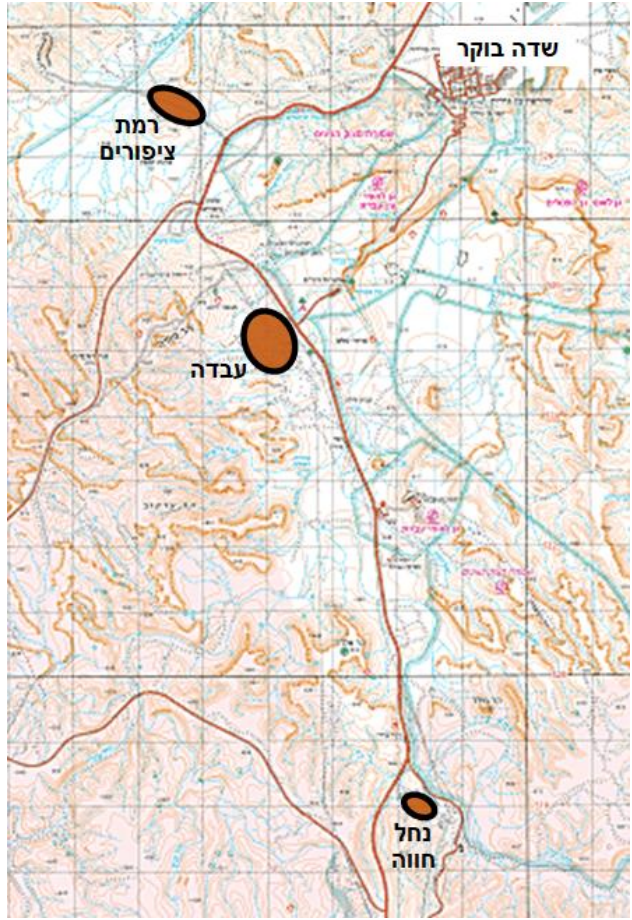
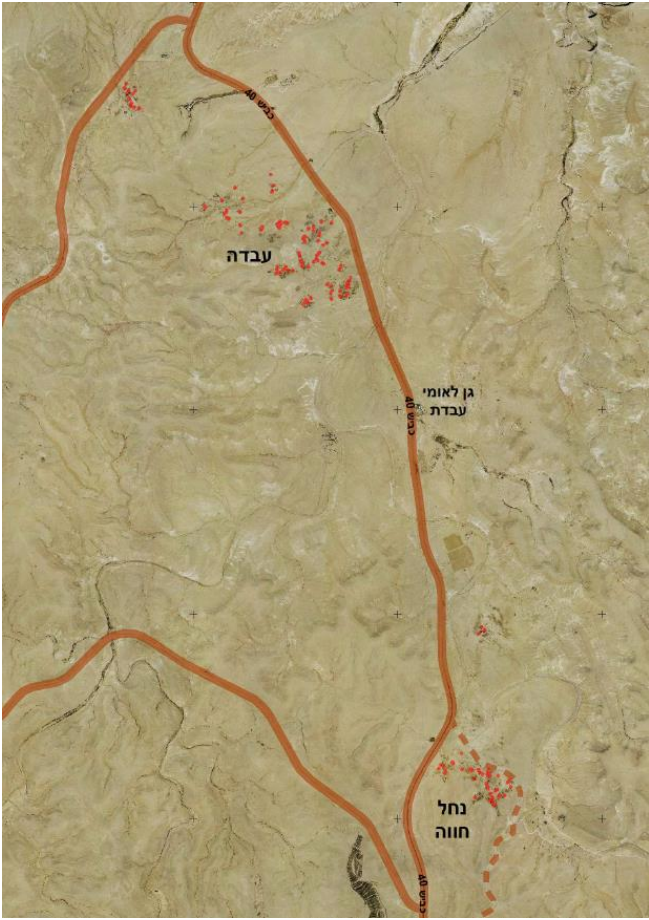
סזאר יהודקין, מתכנן ערים

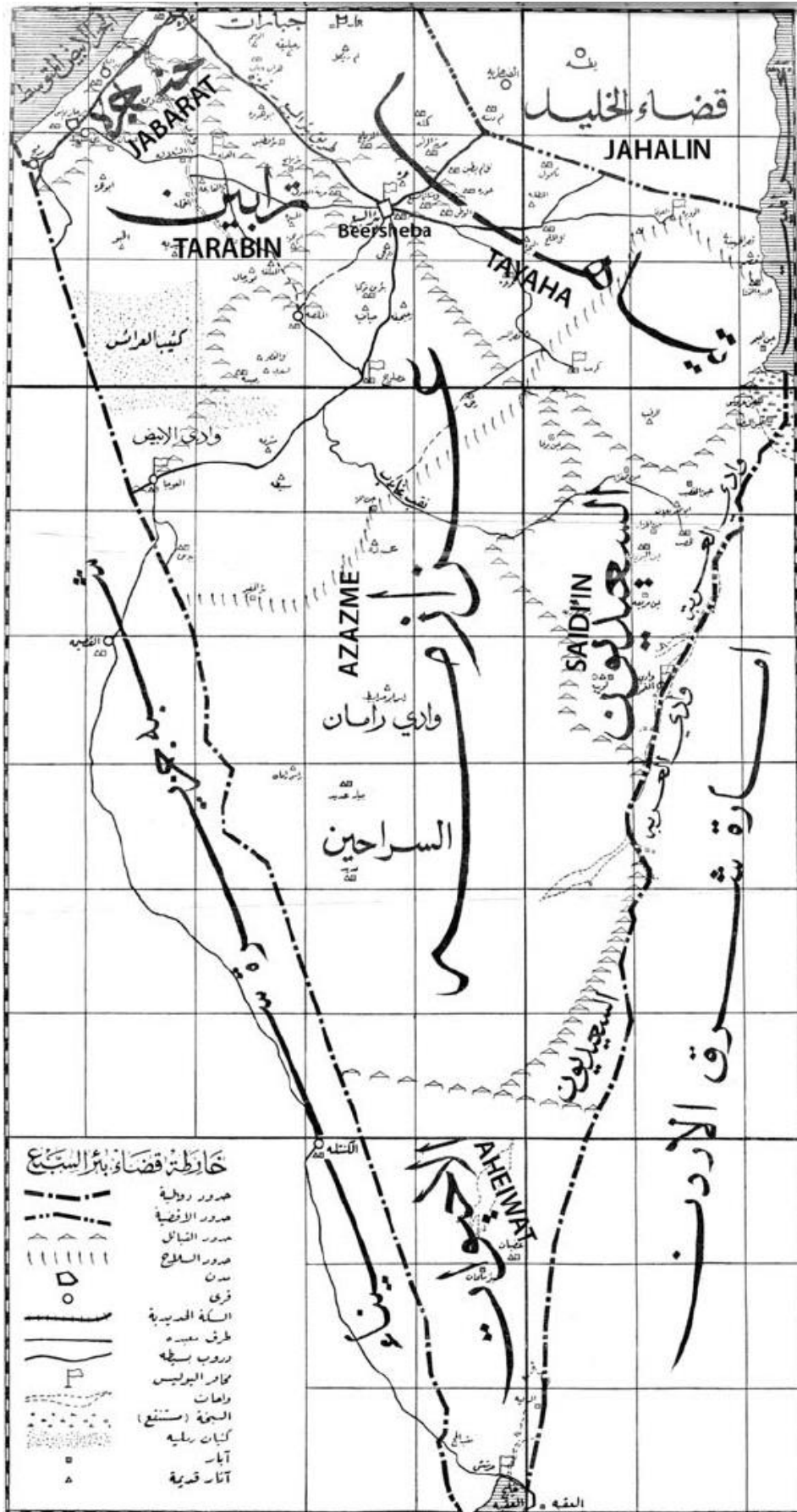
עמותת במקום

מפה מס' 1 - איתור קהילת נחל אריכא / وادي غريز ("ואדי ראייר") במרחב



מפה מס' 2 - איתור קהילת נחל חווה / الفديعي ("אלפדיעי") במרחב





מקור: [Al 'Aref, *Bedouin Love, Law and Legend* (New York, AMS, 1974 [1934])].  
 המפה המקורית פורסמה בערבית במהדורה משנת 1934. סימון האוהלים מסמן את הגבולות בין השבטים.

