

11.11.2024

לכבוד:

מר יואל אבן, מהנדס העיר ירושלים

בדוא"ל: evvoel@jerusalem.muni.il

שלום רב,

הנדון: בקשה בהולה לפגישה בעניין בעיית ניקוז חמורה וסכנה ממשית להצפות בחי אל-פארוק, מזרח ירושלים

אנו, תושבי שכונת אל פארוק - יחד עם ארגונים מסייעים - פונים אליך כעת, לפני עונת הגשמים, בבקשה להתערבותך המיידית בפתרון בעיית ניקוז חמורה שנוצרה בשנים האחרונות בשכונתנו, וכדי למנוע סכנת נפשות בחודשי החורף הקרובים.

מיקום ורקע

חי אל-פארוק היא שכונה קטנה הכלולה בתחום האגן החזותי של העיר העתיקה, בחלקו הדרומי. השכונה נמצאת על השלוחה המערבית ביותר של ג'בל אל-מוכבר, המשקיפה צפונה לעבר העיר העתיקה. מדרום נמצאים טיילת שרובר ומתחם האו"ם. ממערב נמצא החלק הנטוע של "יער השלום" ושטחים השמורים להרחבת היער נמצאים בעיקר מצפון לשכונה הקיימת (ראו מפה מצורפת - נספח 1).

השכונה החלה להתפתח כשמשפחות מסילוואן התיישבו על הקרקע החקלאית שלהן, עוד לפני 1967, תוך שהם מקיימים זיקה רציפה עם כפר המוצא וממשיכים להיות חלק ממנו. כיום, השכונה בנויה משלושה מקבצים רציפים הערוכים בשורה על מדרון ההר - מקבץ מרכזי ושני מקבצים קטנים יותר, אחד מצפון מזרח והשני מדרום מערב (להלן "המקבץ המזרחי" או "המקבץ המערבי"). פריסה זו אינה כוללת בהכרח את כל הקרקעות בבעלות תושבי השכונה. רוב המבנים בשכונה משמשים למגורים. המסגד השכונתי ממוקם במקבץ המזרחי. מכתב זה מתייחס בעיקר למקבץ המערבי אך משליך על השכונה כולה.

מצב תכנוני

חלק קטן מהשכונה הקיימת מיועד למגורים לפי תכנית עמ/9 לאגן העיר העתיקה (משנת 1976). חלקים נוספים מהשכונה סומנו למגורים בתכניות לא סטטוטוריות (תכנית אב ירושלים 2000 ותכנית אב שכונתית). עם זאת, חלקים נרחבים של השכונה עדיין לא קבלו כל התייחסות תכנונית. הגישה של מוסדות התכנון לחי אל פארוק הייתה ועודנה כאל מובלעת בתוך יער - "יער השלום" שניטע בשנת 1968 ואושר כיער נטע אדם בתמא 22 בגבולות נרחבים יותר ממה שניטע. בנוסף, עוד טרם אושרה תכנית עמ/9, הופקעה באזור חטיבת קרקע גדולה, אשר על חלקה הוקמה שכונת ארמון הנציב. יער השלום ושטחי ההפקעה מהווים מחסומים מרכזיים לפיתוח שכונת אל-פארוק. לעומת זאת, שטחי "יער השלום" ושטחי הטיילות הסמוכים (שרובר והס) הפכו בשנים האחרונות לשצי"פ פעיל שעוברים פיתוח אינטנסיבי. נוצר מצב של שכונה קיימת קטנה, שבה חיים כ-1000 תושבים, בה פיתוח בסיסי אסור בעוד שהפיתוח מסביב, עבור תיירים ומבקרים, פוגע ואף מסכן את התושבים החיים במקום.



בחי אל-פארוק ישנן בעיות נגישות חמורות, בין היתר בגלל המבנה הטופוגרפי התלול במיוחד. למעשה, הגישה אל המקבץ המרכזי נעשית משלושה כיוונים שונים מבלי שקיים חיבור ביניהם. לבתים רבים ישנה גישה רגלית בלבד. תושבי המקבץ המערבי של השכונה נאלצים להשתמש בדרך משובשת, העוברת דרך "יער השלום", ומגיעה אליהם מכיוון אבו-תור שבצפון, ואילו תושבי שני המקבצים האחרים יורדים אל שכונתם בכביש תלול וצר, שרק חלקו סטטוטורי. רשת דלה זו, משפיעים באופן ישיר על האפשרויות לפתח ולפרוס תשתיות בסיסיות.

בעיית ניקוז מסכנת חיים

שני החורפים האחרונים היו קשים במיוחד בחי אל-פארוק (ראו סרטון ותמונות – **נספח 2**). לאחר כל גשם, קל ככבד, יורדים על השכונה מפלי מים הגורמים לנזק ולסכנות: מעבר מדרגות חיוני (ראו להלן) הופך לבלתי שמיש, אדמה וסלעים נופלים מההר לכיוון השכונה.

לאור בעיית הנגישות החריפה שתוארה לעיל, לפני מספר שנים הוסדר מעבר מדרגות ציבורי לשימוש תושבי השכונה. מעבר זה משמש את כלל תושבי השכונה, לרבות ילדים בדרכם ובשובם מבתי הספר, ומבוגרים בדרכם ובשובם ממקומות העבודה. תחבורה ציבורית אינה מגיעה לתוך השכונה וכאמור גם הגישה ברכב מוגבלת. בשנים האחרונות, מעבר המדרגות מוצף לחלוטין למספר שעות לאחר גשם קל ואף מספר ימים לאחר גשם כבד.

בנוסף, בתי השכונה נמצאים למרגלות מצוק תלול. בעקבות השטפונות חלו מספר מקרים של מפולות סלעים ואדמה על גבי הבתים והמכוניות בשורת הבתים הראשונה של המקבץ המערבי (כחמשה משקי בית). הסכנה בחודשי החורף בבתים אלה ממשיכה. למזלנו עד כה עיקר הנזק היה לרכוש. **אנו חוששים באופן ממשי לחיי אדם**. מצוק זה נמצא בתחום הפקעת אוצר ישנה, ייעוד הקרקע הינו שצ"פ. מכל מקום, האחריות נופלת על העירייה לטיפול מיידי בסכנה. ראו במפה המצורפת (**נספח 1**) את סימון מעבר המדרגות ושורת הבתים הראשונה.

כאמור לעיל, בשנים האחרונות היה לא מעט פיתוח סביב השכונה – בעיקר מעליה. למשל, אולם אירועים ששופץ ומרכז מבקרים חדש, חריג בהיקפו (שניהם נמצאים בטופוגרפיה גבוהה מזו של בתי השכונה). מערכת הניקוז לא עומדת בעומס. עולה החשש כי המערכת לא תוכלנה באופן מספק וכי לא נדרשו מהיזמים פתרונות מתאימים בעת הפיתוח ששינה את פני הקרקע לחלוטין והשפיע באופן בלתי הפיך על חלחול מי הגשמים. יש לבדוק זאת ולהידרש לכך במהירות.

עיריית ירושלים מודעות לכך ששכונות מזרח העיר פגיעות במיוחד להצפות, ואף התייחסה במפורש להכרח לטפל בבעיה, בתוכנית היערכות לשינויי אקלים וקידום אנרגיה מקיימת בעיר ירושלים (2030) (ההדגשות נוספו):

"המבנה הטופוגרפי משפיע גם הוא על פגיעות אזורים מסוימים להצפות, בעיקר אלה הנמצאים במקומות נמוכים ובשטחי ההצפה של הנחלים. הוואדיות חשופים יותר להצפות, אך בדרך כלל אינם מבוניים ויכולים לקלוט כמויות לא מבוטלות של מים. האזורים הצפופים והאזורים בהם תשתיות התיעול ירודות, יותר פגיעים להצפות; בעיקר מזרח העיר" (התוכנית, בעמ' 14-15). לפי התכנית, ניתן לצפות לנזק שנתי של כ- 100 מיליון דולר בממוצע מהצפות ואסונות טבע הקשורים לאירועי סערה בעוד כעשור ללא היערכות מתאימה. על כן מודגש שם כי "על העירייה לייצר פעולות מניעה בדגש על שימוש במערכת הטבעית ובמקרים בהם נדרש להתאים את התשתית בשכונות המועדות להצפות...." (עמ' 23 לתכנית).

נציין כי לפני למעלה משנה התקבלה אצלכם פניה בנושא מטעם מר עומר אבו אלדבעאת (שהוא גם נציג החתומים מטה), אולם עד כה לא התקבלה כל תשובה או התייחסות מטעמכם. (מצורף העתק הפניה - **נספח 3**).

מר אבו אלדבאעת פנה גם לחברת הגיחון וקיבל תשובה קצרה, בה נטען כי בעיית הניקוז אינה באחריותם מכיוון שהם פעלו בהתאם לתכניות של העירייה. (תשובת הגיחון מצ"ב - נספח 4). חברת הגיחון ביצעה בעבר עבודות תשתית בשכונה, בתאום עם עיריית ירושלים, לרבות חיבור חלק מבתי השכונה לרשת הביוב.

אנו מצפים מעיריית ירושלים למצוא פתרון לבעיה החמורה. נשמח לארח כל גורם מקצועי לביקור בשכונה בהקדם ו/או לקבוע תאריך לפגישה של כל הגורמים כדי למצוא פתרון הולם ומהיר לבעיה.

אנו שומרים על זכותנו לפעול בכל דרך שהיא.

על החתום,

ארגונים מסייעים

שרי קרוניש sari@bimkom.org

אדריכלית, עמותת במקום

דנה גינוסר, עו"ד dana.genosar@mail.huji.ac.il

הקליניקה לסביבה ולאקלים

המרכז לחינוך משפטי קליני, האוניברסיטה העברית*

תושבי השכונה

עומר אבו אלדבאעת, נציג התושבים

השופט מוסטפא אל-קאק

עלי אל-קאק

עומר עודה

נאסר בדראן

עותקים

אפרת שניאורסון - מתכנתת רובע דרום, עיריית ירושלים - scefrat@jerusalem.muni.il

רות מאיר, מחלקת סביבה, עיריית ירושלים - ruti_me@jerusalem.muni.il

עו"ד אלי מלכה, יועמ"ש עירייה - mleli@jerusalem.muni.il

ספא מוסא, המשרד להגנת הסביבה - safam@sviva.gov.il

האני גיית - מנהל מינהל קהילתי אבו תיור - hanigeit@gmail.com

עו"ד מאג'ד ענאיים majedgh@zahav.net.il

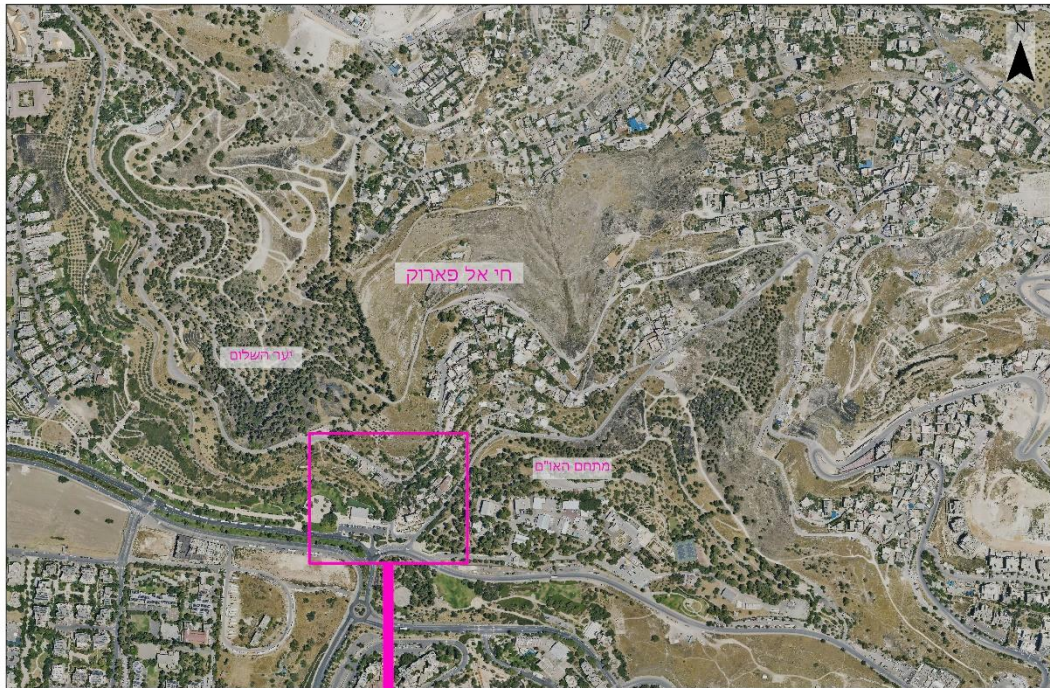
*הפנייה נכתבה בסיוע הסטודנטים ג'נה חטיב ואחמד טאהא

רשימת נספחים לפי סדר:

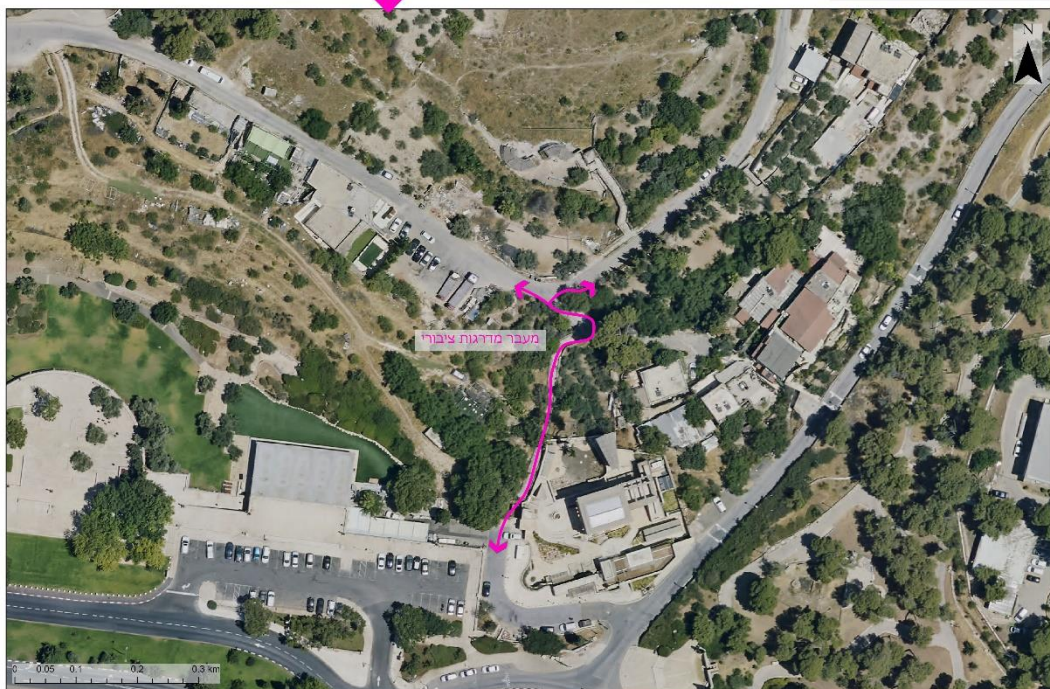
- נספח 1 : מפת מיקום ותקריב (בגוף הפנייה)
- נספח 2 : תמונות (בגוף הפנייה)
- נספח 3 : העתק פנייה קודמת (קובץ נפרד)
- נספח 4 : העתק תשובת הגיחון מתאריך (קובץ נפרד)

נספח 1

שכונת אל פארוק



אזור מאוים



נספח 2

תמונות מסיוור בשטח

