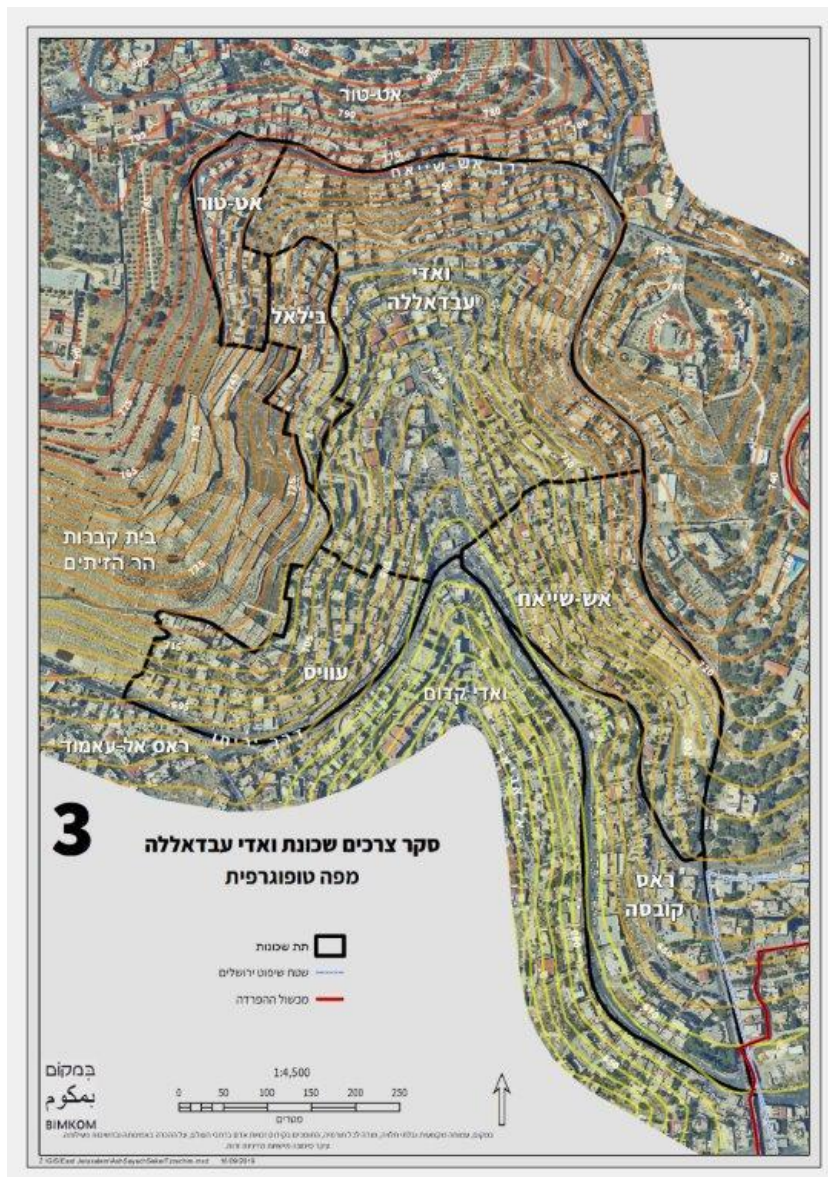


שכונת ואדי עבדאללה (אש-שייאח)  
סוגיות ונושאים מרחביים בשכונה<sup>1</sup>  
פברואר 2020



<sup>1</sup> הנושאים המפורטים במסמך זה עלו בשיחות ובירורים שנערכו במהלך 2018-2019 מול תושבות ותושבים בשכונה.

## 1. הריסות בתים והצורך בתכנון.

בשכונה, על פי התושבים, ישנם כמה עשרות צווי הריסה, שרבים מהם מעוכבים כבר חודשים ושנים בבתי המשפט. ואולם לאחרונה התקבלו צווי הריסה חדשים וצווים אחרים הגיעו למיצוי ההליך המשפטי ובעליהם נדרשו לבצע את ההריסה בעצמם, שאם לא כן יגיעו רשויות האכיפה להרוס ואז העלויות הגבוהות יושתו על בעלי הבתים.

לקראת סוף חודש פברואר 2019 הרס אחד מתושבי השכונה, המתגורר בה כבר 11 שנה, את התוספות שבנה לביתו – בית שנבנה באמצע שנות התשעים. הוא הרס במו ידיו כי ידע שלא יוכל לשלם את העלויות המופקעות של הריסה על-ידי מוסדות המדינה.<sup>2</sup>

קבלת או אי קבלת צו הריסה היא למעשה כל ההבדל בין היכולת לחיות חיים רגועים פחות או יותר לבין כניסה למסע מפרך וחסר תוחלת של מאבק משפטי כלכלי כנגד הריסת הבית. קבלת היתר בנייה מחייבת את בעל הצו לפעול ככל יכולתו למנוע או לדחות את ההריסה ואילו אי קבלת צו מחייבת את בעל הבית שנבנה ללא היתר לחיות מתחת לרדאר. הבדל זה, פעמים רבות, הוא הסיבה לחוסר היכולת של התושבים להתארגן לתכנון משותף. האינטרס של בעל צו הריסה לתכנן מחדש ולשנות את ייעודי הקרקע כדי לאפשר הוצאת היתר בנייה עומד בסתירה ברורה לאינטרס של בעל בית ללא צו (אך שנבנה ללא היתר) לשמור על פרופיל נמוך ולא למשוך את תשומת לב הרשויות אליו.

## 1. מה בין התכנון שנערך בעבר (ע"י IPCC) ובין תכניות האב שמקדמת העירייה

במהלך השנים 2010-2013 פעלו תושבי שכונות ואדי עבדאללה בשיתוף עם ארגון IPCC<sup>3</sup> לקידום תכנית מתאר חדשה ומעודכנת לשכונה. למרות תחקיר מקדמי מעמיק שנערך עבור התכנית, היא לא הבשילה ובסופו של דבר לא קודמה במסלול הבירוקרטיה. מצד אחד התושבים מעוניינים בתכנון שכונתם, אך מצד שני הם סקפטיים בנוגע למהלך תכנוני שכן הקודם נכשל.

## 2. תשתיות פיזיות

<sup>2</sup> כאשר בית המשפט כבר לא מהווה הגנה על הבתים ומחיר הריסתם על-ידי הרשויות מופקע, מעדיפים בעלי הבתים לעשו זאת בעצמם בעלויות נמוכות בהרבה.

<sup>3</sup> IPCC - International Peace and Corporation Center, Jerusalem

מצב התשתיות הציבוריות המעטות הקיימות בשכונה הוא בכי רע. התשתיות הפיסיות ממש מתחת לכל ביקורת והתשתיות הציבוריות נעדרות לחלוטין:

**דרכים** – בשכונה ישנו רחוב אחד סלול – דרך ואדי עבדאללה – שנסלל לפני שנים אחדות ללא מצעים והוא מלא בורות ומהמורות. לרחוב אין מדרכות. מהרחוב הזה יש ארבע התפצלויות מערבה שהן סלולות באופן חלקי. כל ארבעת ההתפצלויות האלה מתפתלות וחודרות אל סבך הבתים באמצעות מעברים צרים ותולים שנראה שנסללו על-ידי התושבים עצמם.

**ניקוז** - רשת הדרכים שברובה נסללה על-ידי התושבים לא כוללת ניקוז תת קרקעי, פרט לקטע המרכזי בוואדי עבדאללה שבו יש מערכת כזו. השכונה היושבת על מדרונות תולים סובלת משיטפונות עונתיים באירועי גשם קיצוניים. באירועים כאלה מי הגשם זורמים על הכבישים שהופכים לנהרות. חלק ממי הגשמים זורם אל שטחי המגורים וגולש בין החצרות וסוחף את הקרקע.

**ביוב** - גם מערכת הביוב הינה חלקית בלבד – ארבעה קווי ביוב עיקריים עוברים בשכונה. חלק מהבתים מחוברים למערכת הביוב באופן רשמי, חלק מחוברים באופן פיראטי וחלק אינם מחוברים כלל. המערכת לא תמיד עומדת בעומס ומדי פעם יש הצפות.

**תאורה** - תאורת הרחוב קיימת בעיקר לאורך דרך ואדי עבדאללה ובהתפצלות לצד מסגד הפרחים (א-ז'הארה). ביתר הרחובות והסמטאות אין תאורת רחוב.

### בעיות הנגזרות מתשתיות פיזיות בעייתיות וחסרות:

- **נגישות**: בשל המחסור בדרכים סלולות ישנה בשכונה בעיית נגישות חמורה. לצד בתים רבים לא קיימת דרך כלל ודייריהם נאלצים ללכת כברת דרך ולעבור מכשולים כדי להגיע לביתם. גם הדרכים הקיימות, אשר בחלקן הגדול נסללו על-ידי התושבים, משובשות ותלולות באופן המקשה מאוד הן על הבאים ברכב והן על הבאים ברגל. בנוסף לבעיית הנגישות הקשורה למחסור בדרכים סלולות ישנה גם בעיית נגישות הקשורה לסגירת דרך מכיוון בית הקברות (ראו בהמשך).

- **קושי ספציפי לאנשים עם מוגבלויות**: בעיות הנגישות לבתים מקשות על כלל האוכלוסייה אך מקשות במיוחד על קשישים, נשים הרות ועל אנשים עם צרכים מיוחדים. משפחות עם ילדים עם צרכים מיוחדים, אשר זכאים לקבל הסעות אל וממוסדות החינוך או הטיפול הנחוצים להם, נאלצים ללוות את הילדים בהליכה איטית או לשאת אותם על גבם אל הנקודה אליה מגיע רכב ההסעות, מאחר והרכב לא יכול להגיע אל פתח הבית. קשישים נאלצים לטפס את

ההר ברגל כדי לחזור אל בתיהם או לחלופין מוותרים על היציאה מהבית על כל המשתמע מכך.

- **מחסור במקומות חניה:** אין כל הסדרה של חניות בשכונה. בעצם, מכוניות חונות על כל תלולית וכל בור לצד ועל הדרך. בתחתית דרך ואדי עבדאללה הבנייה דלילה יחסית והדרך רחבה – שם ישנם מקומות חניה אחדים המשמשים את בעלי החנויות והקונים. ככל שעולים מעלה אל תוך השכונה ואל בין בתי המגורים, הרחובות נעשים צרים ותלולים והחנויות מתמעטות. בשל מצוקת החניה החמורה התארגנו מספר תושבים ורכשו יחד מגרש קטן המשמש אותם לחניה. תושבים אחרים שלא קשורים ליוזמה הזו מוצאים עצמם רבים על מקומות חניה לאורך הדרכים. המריבות לא פעם מדרדרות לעימותים ממש.

- **אשפה ברחובות:** בשל המחסור בדרכים תקינות ובעיות הנגישות איסוף האשפה בשכונה הוא חלקי בלבד. למעשה לרוב בתי המגורים אין מיכל אשפה הנמצא במרחק הליכה סביר. חלק מהתושבים נושאים את האשפה הביתית מרחק ניכר ומביאים אותה אל מכלי האיסוף וחלק משליכים אותה בשטח הפתוח שקרוב אל ביתם. גם מי שטורח ומביא את האשפה אל מכלי האשפה לא תמיד מוצא עבודה מקום בתוכם. מכלי האשפה המעטים אינם מספיקים לכמות האשפה שמגיעה אליהם ולצדם נערמת האשפה כשהיא נותרת פרוצה לרוח ולמזיקים. כדי לפנות מקום לאשפה חדשה לעיתים שורפים התושבים את האשפה שבתוך המכלים ומחוצ להם.

בעת כתיבת מסמך זה, יצרו נציגי התושבים קשר עם הגורם בעירייה האחראי על פינוי האשפה ובעקבות זאת הציבה העירייה מחים חדשים ואף פנתה חלק מערמות האשפה שהצטברו בשכונה. התושבים זוקפים פעולה זו לזכותם ומקווים כי מדובר בתחילתה של תקופה בה השכונה תהיה נקייה יותר.

- **כלבים משוטטים:** עם או בלי קשר לאשפה המתגוללת ברחובות סובלת השכונה מתופעה רחבה של כלבים משוטטים. לפנות ערב מגיעות לשכונה להקות של כלבים לא מוכרים ולא מחוסנים. התושבים – נשים, ילדים וגם גברים – חוששים מפני הכלבים ומפני המחלות שהם נושאים ורבים מסתגרים בבית מפניהם.

- **הצפות ושיטפונות:** שילוב של מערכת ניקוז חלקית עם מדרונות תלולים מביא לכך שהשכונה סובלת משיטפונות חוזרים בכל חורף. המים הזורמים בכבישים יוצרים הצפות והמים

הזורמים בחצרות ממוטטים קירות תמך ומהווים מפגע וסכנה לבתי המגורים. אחד הנושאים שעלו בשיחות עם תושבים הוא הצורך בשיקום ובנייה של קירות תמך כאלה.

### 3. תשתיות ציבור

למרות שבשכונות אש-שייח מתגוררים כ-12,600 תושבים, מקבץ השכונות מעולם לא עמד בפני עצמו. כאשר שואלים את תושבי המקום היכן הם מתגוררים תשובתם כמעט תמיד תהיה "בראס אל-עאמוד". התושבים מופתעים כשמישהו מכיר ויודע על השכונות. גם מוסדות העירייה לאורך השנים סיפחו את אש-שייח אל שכונתיה, פעם לאט-טור (למשל בתכנית המתאר הקיימת) ופעם לראס אל-עאמוד (למשל בשיוך התלמידים למוסדות חינוך). גם התושבים עצמם טוענים כי שכונתיהם אינן עומדות בזכות עצמן. ואכן, אם סוקרים את תשתית המבנים ושטחי הציבור באזור ברור שהן נסמכות על שכונתיהן.

- בתי ספר: רוב ילדי שכונות אש-שייח לומדים בבתי הספר שבשכונת ראס אל-עאמוד. חלק קטן מהם, בעיקר אלה המתגוררים בחלקה הצפוני של השכונה במעלה דרך אש-שייח לומדים בבתי הספר שבשכונת אט-טור. בתי הספר המשרתים את תושבי אש-שייח הם: בית ספר יסודי סילוואן לבנים, בית ספר יסודי סילוואן לבנות, חטיבת ביניים סילוואן לבנות, חטיבת ביניים סילוואן לבנים, בית ספר תיכון לבנות (אש שאמלה), בית ספר תיכון לבנים. אף אחד מבתי הספר האלו לא קיים בשכונה. בית הספר היסודי לבנות מפוצל בין שני מקומות ואחד מהם, זה המאכלס את כיתות ד-ה-ו ממוקם על דרך יריחו בסמוך לשכונה.

משיחות עם נשים עולה כי בבתי הספר של סילוואן ראס אל-עאמוד ישנה מצוקת מקום ומחסור חמור בכיתות. בנוסף, רוב בתי הספר (למעט החטיבה העליונה של בית הספר היסודי לבנות, כאמור) מרוחקים והעירייה לא מספקת לילדים הסעות. חלק מההורים ארגנו הסעות פרטיות בעלות גבוהה שלא כולם יכולים לעמוד בה.

בתי הספר בראס אל-עאמוד ממוקמים על דרכים ראשיות שחלקן צרות ומפותלות ולצדן מדרכות צרות ולא רציפות. תנועת כלי הרכב מהירה באופן יחסי למצב הכביש ותאונות דרכים מתרחשות חדות לבקרים. בזמן הפעילות שלנו בשכונה אירעו שתי תאונות בהן נפגעו ילדות (אחת מהן היא בתה של פעילה מרכזית בשכונה).

- בית ספר לבגרות ישראלית: בשנת הלימודים האחרונה נפתח בית ספר יסודי במסלול לבגרות ישראלית. בית הספר ממוקם באש-שייח בבניין מרווח. התלמידים מגיעים אליו בהסעות, רובם משכונות אחרות. רוב התושבים איתם דיברנו מתנגדים לתכנית הלימודים הישראלית ולא שולחים את ילדיהם לשם. לפי דברי התושבים כל הבעיות הקשורות לבתי הספר הרגילים

- מקבלות מענה טוב בבית הספר לבגרות ישראלית. עובדה המהווה מקור לחץ על ההורים כדי שיפעלו בניגוד לעמדתם הפוליטית מוסרית.
- בית ספר לחינוך מיוחד: צמוד לבית הספר לבגרות הנ"ל, באש-שייחא, קיים בית ספר על אזורי לחינוך מיוחד. (לברר מי לומד בו)
  - גני ילדים ומעונות יום: בשכונה אין גני ילדים ומעונות כלל. על דרך יריחו ישנם מספר גני ילדים של העירייה ושל עמותת אום-ליסון. נשים רבות בוואדי עבדאללה אינן עובדות מחוץ לבית ולכן נוטות להשאיר את הילדים איתן בבית עד לגיל חינוך חובה. הצורך בגנים ומעונות לא עלה בשיחות איתן.
  - מסגדים: בשכונה קיימים שני מסגדים שקמו ביוזמה פרטית של משפחות. שני המסגדים יושבים על קרקע בייעוד לבית קברות.
  - מועדונים ומקומות מפגש: בשכונה קיים דיוואן אחד של משפחת אלע'ול. הדיוואן ממוקם במרכז השכונה בוואדי, מול מסגד הפרחים. הדיוואן פרטי אך משפחת אלע'ול מאפשרת את השימוש בו למי שמבקש, בעיקר כשמדובר בפעילות למען הקהילה. בנוסף ישנו חדר (איפה ממוקם?) המשמש כמועדון קשישים. הקשישים נפגשים בו אחת ל? ומבלים יחד את זמנם הפנוי.
  - גינות ציבוריות: אין

#### 4. סוגיית השער – חסימת רחוב עוויס מכיוון בית הקברות:

שכונת בלאל ממוקמת על המדרון המערבי הגולש לוואדי עבדאללה. במשך שנים הדרך שהובילה אל חלקה העליון של השכונה עברה בשולי בית הקברות היהודי שעל הר הזיתים. בהמשך בית הקברות התרחב והדרך, ששמה רחוב עוויס, נבלעה בתוכו. ואדי עבדאללה לא שימש את תושבי חי בלאל לגישה או לכל דבר אחר. הם נכנסו ויצאו דרך בית הקברות והנגישות שלהם לדרך יריחו וראס אל עאמוד הייתה מצוינת. לפני מספר שנים הוצב שער בקצה בית הקברות, באופן החוסם את המעבר אל שכונת בלאל. לצד השער נבנתה עמדת שמירה. ברגע אחד נמנעה גישת רכב של כשליש תושבי אש-שייחא (כ-1,000) אל בתיהם. הצבת השער שהחלה כענישה בעקבות אירועי אינתיפאדת הסכינים הפכה למצב קבוע.

בעת כתיבת מסמך זה, יצרו נציגי התושבים קשר עם מפקד תחנת המשטרה החדשה בראס אל-עאמוד (שיטור קהילתי) בעניין השער. הקצין הבטיח להם לפתוח את השער לשבוע ולבחון את האפשרות להתירו

פתוח לתמיד ואף להסירו. ההבטחה נתנה בתחילת ספטמבר 2019 אך עד לעת כתיבת המכתב השער לא נפתח.

## 5. חסימת כבישים

כאמור, מערכת הדרכים בשכונה ברובה איננה מוסדרת וחלקים רבים אינם סטטוטוריים. קטעי דרכים שנשללו על-ידי בעלי בתים עוברות בשטחים פרטיים גם כשהן משמשות את הציבור הרחב. לעיתים, מסיבות לא ברורות, בעלי הקרקע חוסם קטע דרך ויוצר בעיה עבור השכנים.

תחקיר וכתיבה – צוות ירושלים המזרחית בעמותת במקום